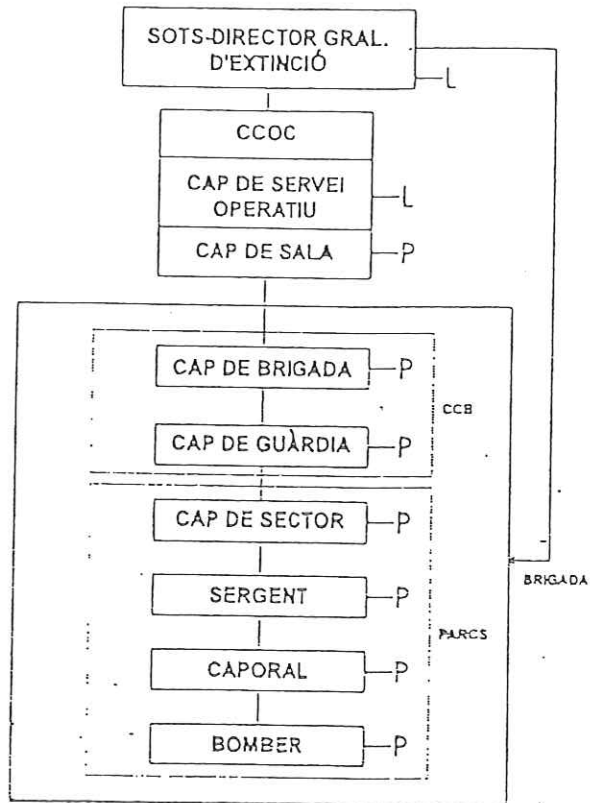
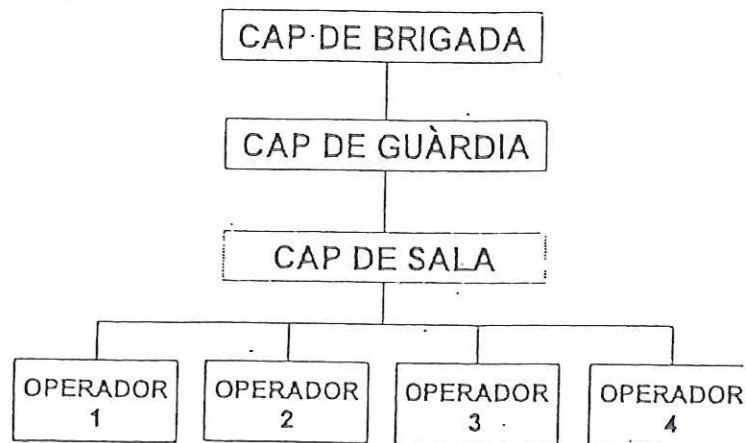




LÍNEA JERÀRQUICA DEL COMANDAMENT OPERATIU



ORGANIGRAMA OPERACIONAL CONTROL CENTRAL DE BRIGADA





CONSELLS I COMPORTAMENT DAVANT D'UN ACCIDENTAT A LA MUNTANYA I LA FORMA DE PODER AJUDAR

PICADES D'INSECTES

Les picades d'insectes (abelles, vespes, tàbacs, formigues,...) en el nostre país només provoquen una petita reacció local, normalment en poques hores desapareixen per si soles.

-TRACTAMENT: aplicació aigua per netejar però sense fregar, només per baixar la inflamació. Si la picada és d'abella extreure "l'aguijón" rescantant amb una fulla d'un ganivet o amb l'ungla. No és aconsellable utilitzar ni unes pinces ni els dits, ja que si l'agafes per dalt és on es troba el sac de verí. Preguntar a la persona si és alèrgica, en cas afirmatiu s'ha de portar a un centre hospitalari.

MOSSEGADA DE SERPS

En el nostre país tenim dos tipus de serps: - la serp comuna o culebres
- la vibra o escurçó

La mossegada de serp comuna: normalment no porta complicacions, netejar la zona amb aigua i de seguida que poguem portar la persona a un centre hospitalari.

La mossegada de vibra o escurçó: de seguida que poguem portar a la persona a un centre hospitalari. No fer talls a la zona afectada, intentar que la part mossegada es mogui el menys possible ja que el verí pot corre a través de la sang i amb moviment corre més depressa pel cos.

HEMORRAGIES

Una persona amb una hemorràgia MAI li donarem una aspirina o medicament similar ja que provoca que la sang es fagi més fluida i seria molt difícil poder saturar o parar l'hemorragia.

Davant d'una hemorràgia segons sigui arterial, venosa o capilar es pot actuar de la següent manera:

- Hemorràgia arterial:** és la pèrdua de sang per lesió d'una artèria. Es caracteritza pel color vermell viu de la sang i per sortir a raig, a batzegades(com el bateig del cor)
- Hemorràgia venosa:** és la pèrdua de sang per lesió d'una vena. La sortida de la sang és contínua i el seu color és vermell fosc. Són hemorragies fàcils de controlar.
- Hemorràgia capilar:** es caracteritza per una sortida lenta de la sang. Surt per ferides menors, aquestes ferides tenen una extensió ampla. Són hemorragies controlables però cal anar amb compte ja que a l'extensió el risc d'infecció és elevat.

Per controlar les hemorragies externes: col·loquem sobre la lesió unes quantes gasses, si pot ser estèrils, a continuació col·loquem el taló de la mà sobre les gasses i fem pressió entre 5 i 10 minuts. Passat aquest temps es comprova si l'hemorràgia ha cedit. Si aquesta continua col·loquem més gasses damunt de les que ja estan molles i s'hi torna a fer força. Mai treurem les primeres gasses encara que estiguin molles de sang. Si no tenim gasses farem servir mocadors o roba esquinçada, preferiblement neta per evitar el risc d'infecció. Si no disposem d'aquest material o ens trobem davant d'una pèrdua de sang molt important col·locarem la mà sobre la ferida i farem una pressió forta, també el moment de fer la pressió podem elevar l'extremitat i fer disminuir l'hemorràgia sempre vigilant si es pot fer. Si es sospita que hi ha una fractura o lesió important a l'extremitat afectada no s'eleva.

TORMENTES DE TRONS I LLAMPS

Si ens trobem a la muntanya i comença a fer tempesta de trons i llamps i a ploure haurem d'actuar de la següent manera:

- ❖ Si ens trobem al mig d'un bosc no ens posarem sota els arbres més alts, buscarem sempre els més baixos o allà on hi hagin més arbres i de la mateixa mida. Penseu que el llamp sempre busca el punt més alt.
- ❖ Si ens trobem al mig d'un camp i veiem un arbre sol NO hi anirem i ens estirarem al terra de boca terrosa fins que passi la tempesta. Normalment les tempestes duren poca estona, però de vegades són molt violentes.
- ❖ Si ens trobem dins d'un refugi no ens posarem ni a la porta, ni finestres, ni xemaneies ja que si caigués un llamp entraria per algun d'aquests llocs.
- ❖ Si estem acampats dins les tendes treurem tots els objectes que portin material de ferro o similars com granpons, piolets, mosquetons, ... Aquest material el posarem apartat del lloc on ens trobem per evitar que sigui un punt d'atracció del llamp.

EDEMA PULMONAR D'ALTITUT (Mal de muntanya)

Es dona quan es passa els 2500m d'altitud. 5 de cada 1000 alpinistes o excursionistes ho pateix.

-SIMPTOMES: debilitat muscular, cansament, dificultat respiratòria, tos (i d'espumós i rodats). Si recolzem l'orella al pit o a l'esquena del malat sentirem un soroll semblant al que fa l'aigua quan bull.

-TRACTAMENT: baixar d'alçada, sempre acompanyat, ja que la persona afectada es troba molt dèbil.

Altres lesions a la muntanya causades per les radiacions solars:

Segons el tipus de radiació poden tenir diferents complicacions:

-Radiacions ultraviolades: poden lesionar la pell i el sulls.

-Radiacions infraroges: provoquen lesions generals com ara la insolació o el cop de calor.

La radiació UV té un alt grau de reflexió que depèn de la superfície on incideix:

Neu: 80% Sorra: 20% Aigua: 5% Herba: 3%

-Lesions provocades per radiacions ultraviolades:

- *Conjuntivitis solar*: es pot definir com una cremada a la conjuntiva i la còrnia provocades per la reflexió d'aquests raigs.
 - SIMPTOMES: inflamació i envermelliment de les parpelles, sensació de tenir-hi sorra a sota, augment del llagimeig de l'ull, mal en l'exposició de llum i visió entelada.
 - PREVENCIÓ: cal portar ulleres solars amb un bon filtre (85% d'absorció) i protecció lateral.
 - TRACTAMENT: descans dels ulls afectats, tapant-los amb gasses i deixant un ambient fosc, normalment en 48 hores se soluciona. Si hi ha dolor, cal humitejar compreses amb aigua freda i posar-les a sobre les parpelles.

MOSSEGADES HUMANES

Són les més infeccioses. Dins la nostra boca està ple de germens infecciosos i al fer la mossegada els introduïm directament a la sang. Anar de seguida a un centre hospitalari.

MOSSEGADES DE GOSSOS I GATS

Les mossegades de gossos solen ser bastant doloroses per l'esquinçada que fan de la carn. No acostumen a ser complicades ja que la majoria d'animals estan vacunats per la ràbia i se'ls fa un control durant un temps.

Les mossegades de gats poden portar complicacions ja que no acostumen a estar vacunats i sonportadors de varies infeccions.

En els dos tipus de mossegades cal anar sempre a un centre hospitalari per ser curats i fer un seguiment de les mateixes.

PICADES D'ANIMALS MARINS

Les picades per exemple de medusa provoquen en la zona afectada una coïssor, dolor i envermelliment de la pell.

-TRACTAMENT: treure les restes de tentacles, netejar, irrigar amb vinagre(al ser molt àcid neutralitza la substància secretada) i després netejar amb aigua i sabó.

TIPUS DE CREMADES

1r grau: ocasionada pel sol (la pell vermella)

2n grau: ocasionada pel foc (fa butllofes a la pell)

3r grau: és la més greu de totes. No són doloroses però les cèl·lules de la nostra pell queden mortes. No fan butllofes.

-TRACTAMENT: El primer que cal fer és baixar la temperatura de la zona afectada. Això s'aconsegueix amb sèrum fisiològic o aigua amb gasses (mai posar pomades, ja que quan portem el malalt a curar s'ha de treure la pomada i el mal és major). Si la roba li ha quedat enganxada a la pell, no s'ha d'intentar treure-li ja li faran en el centre mèdic.

CONGELACIONS

Congelacions superficials: afecten a la pell i al teixit cel·lular subcutani. La zona congelada és tova al tacte i de color blanc.

Congelacions profundes: la congelació pot arribar fins i tot a l'os. La zona congelada és dura i de color fosc.

-TRACTAMENT: rescalfament amb aigua a 40-44°C en un període de 20 a 30 minuts. Provocarà dolor. Trasllt a un hospital especialitzat en congelacions.

-Lesions per cremades solars quan ens exposem al sol de manera intensa i sense tenir la barrera de protecció natural, els raigs UV poden afectar l'epidermis (la capa més externa de la pell), produint una cremada de 1r grau.

- SIMPTOMES: edema en la zona exposada, l'exposició contínua als raigs UV poden fer apareixer butllofes, febre i cremades de grau superior.
 - PREVENCIÓ: és totalment necessària la protecció de la pell amb cremes de factor molt alt. Sobretot a les parts més sensibles de la cara: front, orelles, nas i llavis.
 - TRACTAMENT: cremes hidratants, compreses d'aigua freda sobre la zona afectada, per calmar el dolor i augmentar la humitat local.
- *Insolació*: les radiacions sobre un cap sense protecció provoquen un augment de la temperatura local que té un efecte directe sobre el cervell i que pot arribar a provocar petites hemorràgies cerebrals.
 - SIMPTOMES: mal de cap agut (sobretot a la nuca), suor freda, vòmits, febre, somnolència.
 - PREVENCIÓ: la gorra de protecció o alguna peça similar, tant s'hi ha sol com s'hi ha núvols; refrescar-se sovint amb aigua al cap i la nuca.
 - TRACTAMENT: el primer que cal és baixar la temperatura posant el pacient a l'ombra, facilitar la respiració descordant la roba, posar draps mullats en el front, a la nuca o a tot el cos, si és necessari, submergir-lo en aigua més freda que la temperatura ambient de manera progressiva, donar-li per veure aigua fresca o natural sense sal. Una vegada s'ha abaixat la temperatura, s'ha de deixar que dormi fins que es recuperi.

Cop de calor: és una pujada de la temperatura del cos a 40-41°C que pot provocar un coma i la mort per aturada cardíaca (penseu que la temperatura del cos humà és de 36-37°C).