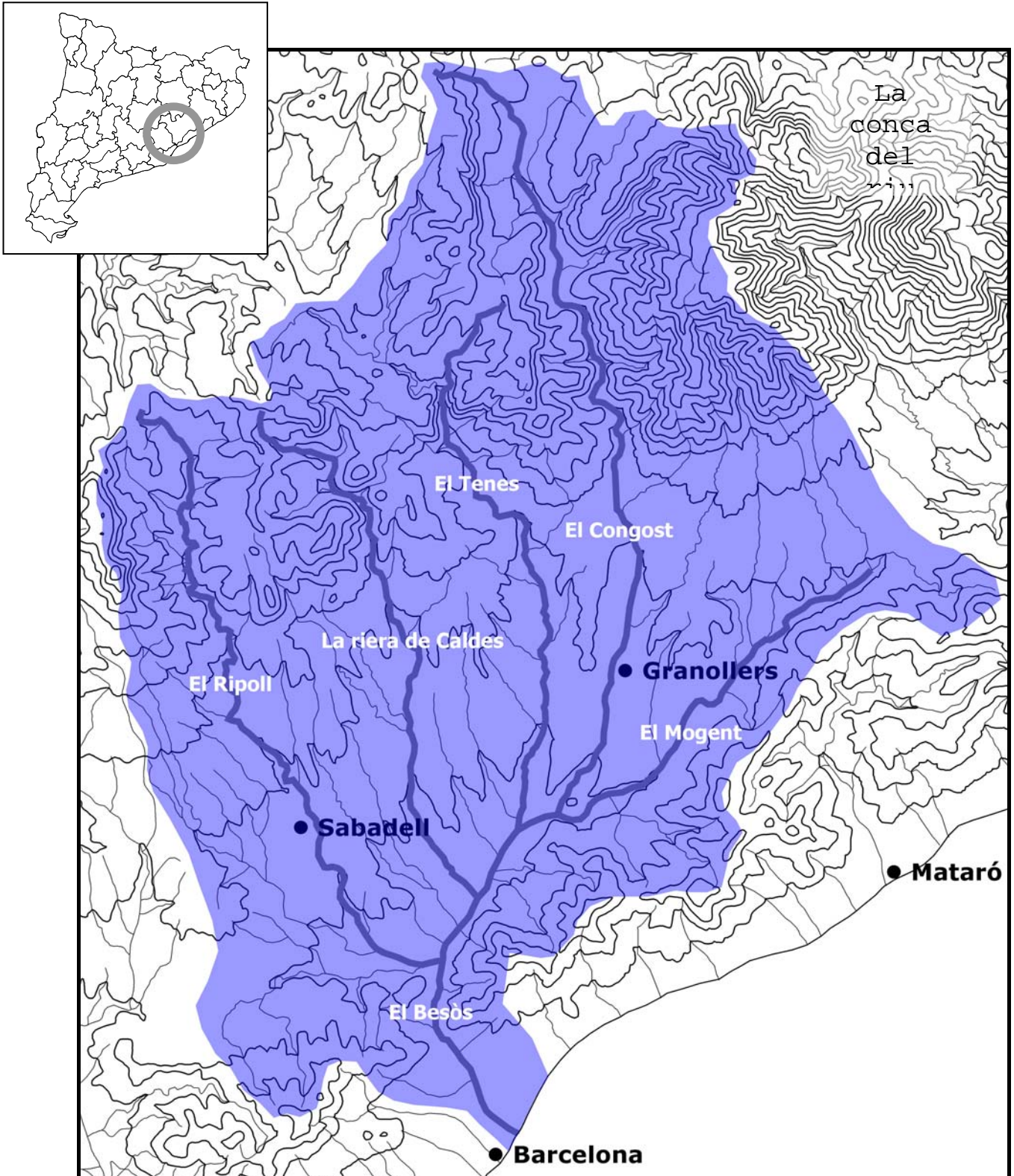


## Fitxa 1 / Els rius veïns

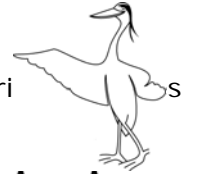
Una **conca** és el territori on hi ha un riu i tots els seus afluents. Podríem dir que és una mena de gran embut que recull l'aigua de pluja per dur-la a la **mar Mediterrània** a través de la **desembocadura** del riu principal.



## Fitxa 2 / De l'aixeta a la depuradora

L'aigua que fem servir l'obtenim dels pous o bé dels rius. Molts municipis han de portar l'aigua de dos rius que tenen molt **cabal** durant tot l'any, el **Ter** i el **Llobregat**. L'aigua la utilitzem per a regar els conreus, per a les fàbriques o per a les llars.

Quina activitat creus que consumeix més aigua a la conca del Besòs, la indústria, l'agricultura o les llars?



**Agricultura**  
(10%)



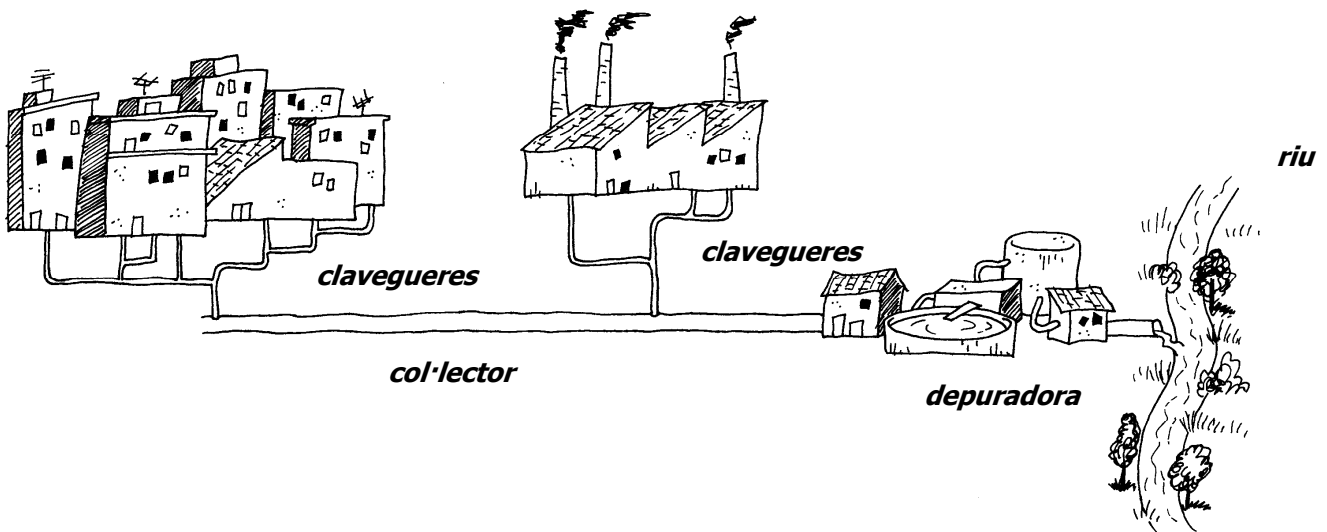
**Indústria**  
(23%)



**Llars**  
(67%)

L'aigua que utilitzem a les indústries i a les llars s'embruta: es **contamina**. Abans de retornar-la al riu cal netejar-la, cal **depurar-la**.

Una **depuradora** és una instal·lació on arriben les aigües residuals que porta el clavegueram. Aquestes aigües estan molt brutes i provenen de les nostres cases i de les fàbriques. A la depuradora aquesta aigua es netejarà, o millor dit es **depurarà**, i tornarà al riu més neta.



Molt important!

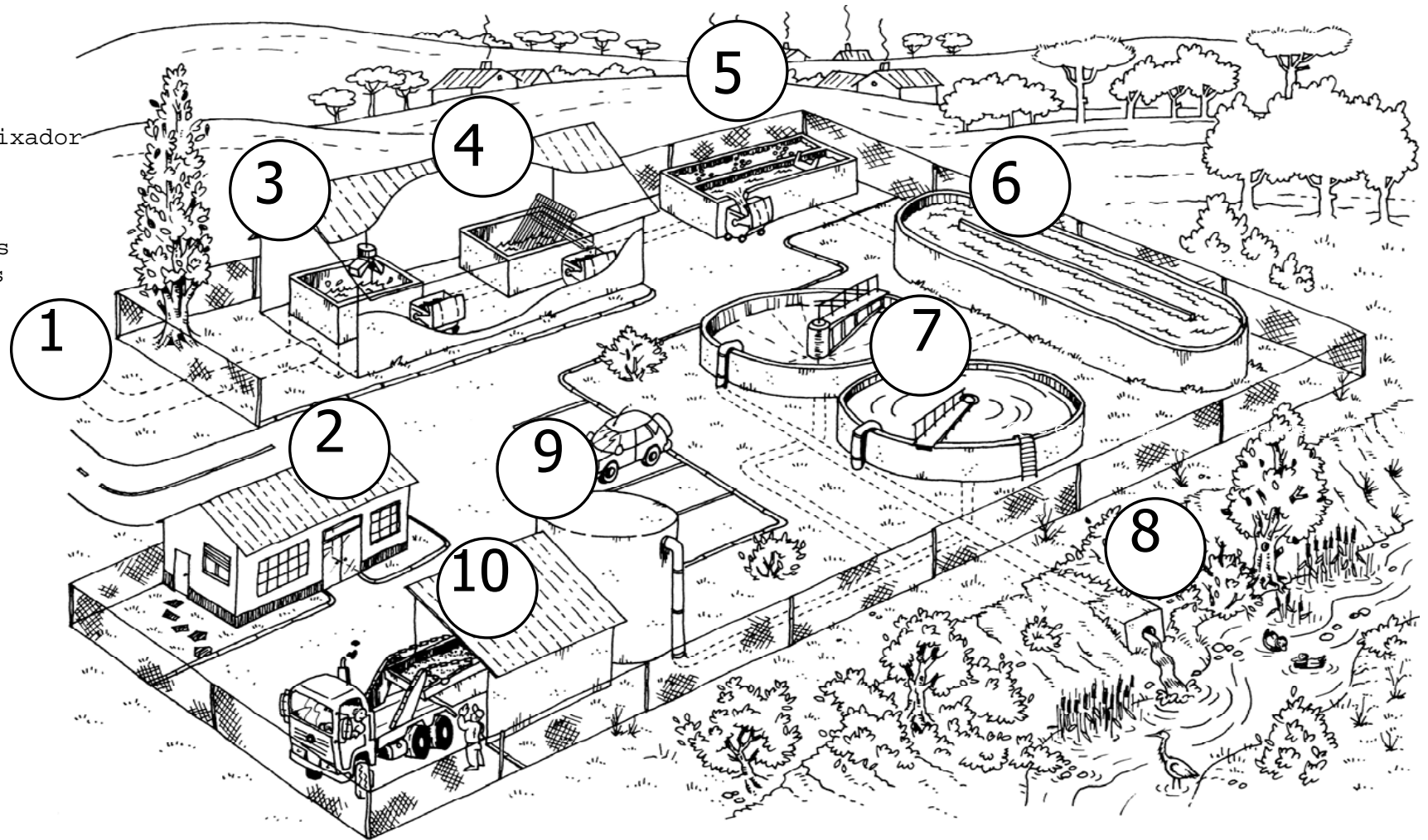
L'aigua que entra a la depuradora no ve del riu, sinó que és l'aigua residual que recullen les clavegueres. **Els rius no es depuren!**

L'aigua que surt de la depuradora no es pot beure, **no és potable**. Per ser apta per al consum caldria potabilitzar-la, és a dir, eliminar qualsevol dels microorganismes que poden provocar-nos alguna malaltia. Normalment això s'aconsegueix barrejant clor amb l'aigua.



## Fitxa 3 / La depuradora per dins

1. col·lector
2. edifici de control
3. pou de gruixuts
4. reixes de fons
5. dessorrador-desgreixador
6. reactor biològic
7. decantadors
8. sortida de l'aigua
9. espessidor de fangs
10. assecat de fangs



## Fitxa 4 / Funcionament de la depuradora: ho tenim clar?

Relaciona amb fletxes cada part de la depuradora amb la seva funció:

- |                             |  |  |
|-----------------------------|--|--|
| 1. col·lector               |  | <i>Amb una cullera o amb unes reixes es treuen d'aquest pou els objectes més grossos que arrossega l'aigua.</i>  |
| 2. edifici de control       |  | <i>És el tub que porta les aigües residuals que s'han de depurar.</i>  |
| 3. pou de gruixuts          |  | <i>Unes reixes més fines separen els objectes més petits que duu l'aigua.</i>  |
| 4. reixes de fins           |  | <i>En aquest canal es treu pel fons la sorra i per dalt els greixos, que s'aparten amb bombolles d'aire.</i>   |
| 5. dessorrador-desgreixador |  | <i>Des d'aquí es controla el funcionament de la depuradora.</i>  |
| 6. reactor biològic         |  | <i>En aquestes basses l'aigua està molt quieta i així els bacteris que s'han "menjat" els contaminants es dipositen al fons i es treuen com si fossin un fang.</i> |
| 7. decantadors              |  | <i>En aquesta bassa hi ha els bacteris que es "menjaran" els contaminants.</i>   |
| 8. sortida de l'aigua       |  | <i>Els fangs que han sortit dels decantadors es fan més espessos en aquest dipòsit.</i>  |
| 9. espessidor de fangs      |  | <i>Per aquí l'aigua ja depurada va a parar al riu.</i>   |
| 10. assecat de fangs        |  | <i>Per últim, s'assequen els fangs i un cop secs un camió se'ls enduu a un abocador o a una planta de compostatge.</i>   |

## Annex / Informació addicional

### El principals rius de la conca del Besòs. Dades hidrogràfiques

	Lloc de naixement	Altitud lloc de naixement	Superfície conca (km <sup>2</sup> )	Longitud del riu (km)	Cabal mitjà (m <sup>3</sup> /s)
<b>Riu Mogent</b>	Desembocadura riera de Vilamajor (Llinars del Vallès)	620 m	180,68	31,4 km	0,58
<b>Riu Congost</b>	Font de can Regàs (Collsuspina)	920 m	210,04	43 km	0,73
<b>Riu Tenes</b>	La Collada (els Hostalets de Balenyà)	935 m	154,46	28 km	0,48
<b>Riera de Caldes</b>	Els Plans (Gallifa)	951 m	111,57	22,6 km	0,33
<b>Riu Ripoll</b>	El Galí (Sant Llorenç Savall)	640 m	243,30	39,2 km	1,14
<b>Riu Besòs</b>	Aiguabarreig Congost – Mogent (Montmeló)	90 m	138,26	17,7 km	4,33
<b>Conjunt de la conca</b>			<b>1.038,31</b>	<b>181,90</b>	<b>4,33</b>

Font: modificat de *La conca del Besòs, espai vital* (CDCB, 2001)

Per més informació consulteu el blog del programa: <http://viuelbesos.wordpress.com/>