

El CB Castellar Clusellas Dental recupera tots els efectius per començar la segona volta del campionat

ESPORTS P13



L'actual

de castellar

134

DEL 14 AL 20 DE GENER DE 2011
Setmanari d'informació local

www.lactual.cat

L'Ajuntament retalla 84.000 € anuals en despesa energètica

Les mesures d'estalvi aplicades han permès reduir 206 tones de CO2 de l'enllumenat públic i dels semàfors

ACTUALITAT P3

Dos de cada tres passos de vianants s'adapten per a persones amb mobilitat reduïda

A finals de 2010, l'Ajuntament ha començat l'eliminació de barreres arquitectòniques amb una inversió de 620.000 €

ACTUALITAT P6



L'índex interanual de l'atur baixa un 5,34%

ACTUALITAT P3



'Banda ampla' de TV3 convida 30 vilatans

ACTUALITAT P7



© El castellarenc Rafael Campo, cap del Servei de l'Aparell Digestiu del Taulí || J. G.

Campanya per al diagnòstic precoç del càncer de còlon

ACTUALITAT P2

L'ETC estrena avui un drama epistolar



© Assaig dels protagonistes Vicenç Altimira i Mònica Plana

CULTURA P19

clínica dental
Park Castellar
Dr. Alfredo González Sancho | CoHegiat: 3237

c | Portugal s/n Local 1-2 (Davant de l'Espai Tolrà) | 93 714 21 95

ACTUALITAT

Prova pilot per a la detecció precoç del càncer de còlon

Les persones majors de 50 anys sense antecedents de malaltia prendran part en aquesta experiència coordinada pel CatSalut i el Taulí

© Jordi Rius

Castellar participa en un programa pilot de detecció del càncer de còlon que porta a terme la Generalitat a través de l'ens CatSalut on també hi participa la Corporació Sanitària Parc Taulí. En el programa pilot hi poden participar persones sanes d'entre 50 i 69 anys de Castellar i de Sant Feliu del Racó **“sense cap antecedent ni familiar ni personal de malalties que incrementin el risc de càncer de còlon”**, explica Rafael Campo, director del Servei de l'Aparell Digestiu del Taulí. Es calcula que la prova cobrirà un univers de 7.000 persones.

A aquestes persones, se'ls envia per correu una carta presentació del programa de detecció precoç que vindrà acompanyada més endavant per una carta invitació. L'objectiu del programa és detectar sang oculta a la femta. Per això, la persona que hi participi rebrà un kit en qualsevol de les farmàcies de Castellar que prenen part al programa després de presentar la carta d'invitació. Aleshores, ha d'omplir el kit amb



© El director del Servei de l'Aparell Digestiu, Rafael Campo, al seu domicili a Castellar del Vallès. || JOSEP GRAELLS

la femta i retornar-lo a qualsevol de les farmàcies de la vila. En cas que, després de les corresponents anàlisis, les mostres donin resultat positiu, **“es programarà una visita a Consultes Externes al Taulí i després es faria una colo-**

noscòpia”, adverteix Campo. En cas que les proves siguin negatives, **“els enviarem una carta recordant que d'aquí dos anys s'ha de repetir la prova”**.

La participació al programa pilot de detecció de càncer de

còlon és totalment voluntària, però l'èxit de la iniciativa **“ve donat per la participació”**, assegura el director del servei de l'aparell digestiu del Taulí. A més, afegeix Campo, s'ha demostrat que la detecció precoç és útil perquè es pot

detectar a temps si **“pacients que tenen pòlips o tumors al còlon, que podrien derivar en un càncer, poden perdre sang de forma no observable a la vista”**.

ÈXIT DEL PROGRAMA A L'ESTAT | El programa pilot de detecció de càncer de còlon ja funciona amb èxit a altres zones de Catalunya i hospitals com el Clínic o del Mar ja l'han posat en marxa. A més, també s'està desenvolupant a altres parts de l'Estat com el País Basc. De moment, el programa té el caràcter de pilot perquè **“cal veure com funcionen els circuits i les proves per tal que no hi hagi cap problema”**, constata Campo. En cas de superar aquesta primera etapa, el programa ja s'implantaria de forma definitiva.

El càncer de còlon evoluciona lentament abans de ser diagnosticat com a tal. Abans que es desenvolupi un càncer acostumen a aparèixer lesions a l'intestí que es denominen displàsies o pòlips adenomatosos. El càncer de còlon és actualment la segona causa de mort per càncer, després del càncer de pulmó a l'home i el de mama, a la dona. ➔

TRIA
advocats



Vetllem pels seus interessos
Respectem la seva confiança

REPORTATGE

La crisi canvia el perfil de l'aturat

Castellar tanca el 2010 amb 1.738 aturats, 100 menys que el 2009, molt dels quals són homes de 35 a 50 anys que cerquen feines de peonatge

© Rocío Gómez

Segueix baixant l'atur a Castellar del Vallès. El mes de desembre s'ha registrat la xifra de 1.738 aturats, un 1% menys que el nombre de desocupats del mes de novembre. És el quart mes consecutiu en què baixa la taxa d'atur a la vila. Segons Joan Creus, regidor d'Ocupació i Promoció Econòmica, aquest petit descens convida a ser **“moderadament optimista”**. El 2010 ha estat un any de contrastos a nivell de xifres. **“Tot i que durant el 2010 es va registrar la punta més alta d'atur dels darrers anys, l'índex interanual de desocupació ha descendit un 5,34%. El teixit productiu comença a recuperar-se”**, explica Creus. Per consolidar aquesta tendència positiva, **“cal seguir impulsant clústers com els d'alimentació fins que l'empresa privada pugui promocionar-los per si mateixa. De moment el sector industrial és el que tiba del carro”**, confessa el regidor.

El perfil de desocupat castellarenc és d'una persona d'entre 35 i 50 anys que cerca feines

de peonatge. **“La ràtio d'homes i dones és molt similar. Abans, el perfil de desocupat era el d'una dona, ara amb la crisi això ha canviat totalment”**, explica Mar Puig, cap de la Unitat de Formació i Ocupació de l'Ajuntament. La majoria d'aturats cerquen feines de peonatge.

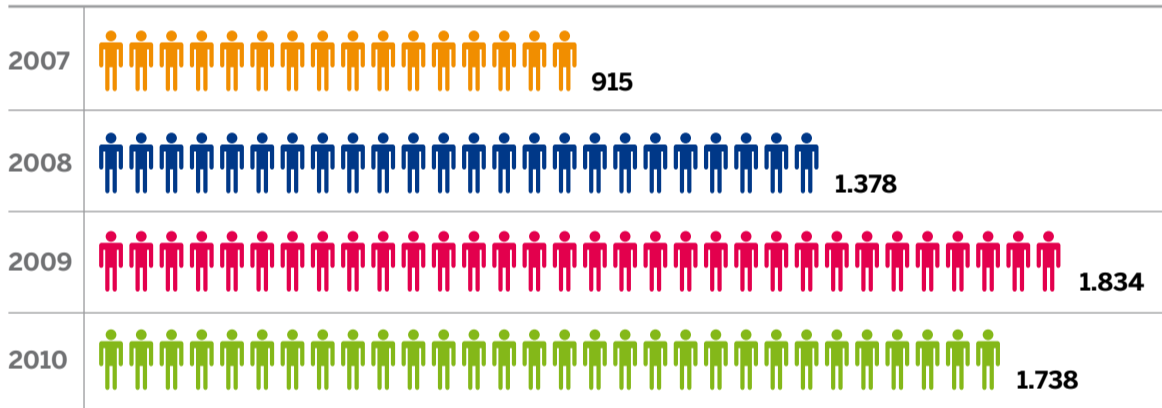
En els darrers anys, el nombre d'aturats amb formació acadèmica ha augmentat sensiblement i és una **“tendència que es consolida i que augmentarà”**, confessa Puig. Pel que fa a nacionalitats, els immigrants de la vila representen el 14% de la taxa d'atur.

PLANS D'OCUPACIÓ || A partir del dilluns, es posarà en marxa el projecte *Continuant impulsant les TIC*, uns plans d'ocupació subvencionats per la Generalitat que es traduiran en la contractació de 28 persones a la vila. El perfil del contractat serà bàsicament administratiu ja que cobrirà llocs de feina adreçats a donar suport administratiu a diferents àrees municipals. A més, els beneficiaris del projecte rebran formació específica en les anomenades TIC, les tecnologies de la informació i la comunicació. **“A banda de donar feina, els plans d'ocupa-**



© Castellarencs contractats als plans d'ocupació del 2010 || ARXIU

EVOLUCIÓ DE L'ATUR A CASTELLAR DEL VALLÈS DEL 2007 AL 2010



FONT: AJUNTAMENT DE CASTELLAR

ció tenen com a objectiu formar persones que es troben en una situació d'atur perquè millorin i facin més atractiu el seu currículum pel que fa a coneixements i experiència professional”, explica la cap de la Unitat de Formació i Ocupació.

La contractació es desenvolupa

en dues fases de sis mesos: de gener a juny i de juliol a desembre. Tot i que la primera fase de contractació ja s'ha tancat i no es pot participar al procés de selecció, els castellarencs interessats podran optar a la segona fase del projecte, que s'iniciarà al maig. Els requisits són estar empadro-

nat a Castellar, estar registrat al Servei d'Ocupació de Catalunya i estar a l'atur. Les bases de la convocatòria es faran públiques a través de mitjans de comunicació de la vila com L'ACTUAL, L'ACTUALCAT i Ràdio Castellar, el portal www.castellarvalles.cat i www.oficinadetreball.cat o el BOE. +

MOBLES ALBERT

MA

La
revolució
del moble

Des de 1954

I seguim d'inauguració perquè cada dia tenim més novetats per a tu i la teva llar. Visita'ns i sorprèn-te!



ctra. Sentmenat, 7 · 93 714 54 94

L'Ajuntament retalla la factura energètica

Les mesures d'estalvi aplicades han permès reduir 206 tones de CO² i 84.000 € en el rebut municipal

© Rocío Gómez

L'Ajuntament de Castellar ha reduït el seu consum energètic en 459.127 kWh/any, una xifra que equival a una reducció anual de 206 tones de les emissions de diòxid de carboni (CO²), gràcies a una sèrie de mesures que ha aplicat en l'enllumenat públic, els semàfors i diversos equipaments de la vila. Aquestes actuacions han repercutit directament en la factura energètica municipal que ha disminuït en 84.000 euros l'any.

Segons Aleix Canalís, regidor de Medi Ambient, l'Ajuntament de Castellar del Vallès aposta per "seguir millorant l'eficiència energètica per reduir el consum, les emissions de CO² i en definitiva la despesa municipal".

Les mesures d'estalvi energètic s'han desenvolupat entre el 2007 i el 2010 i, "en part, han estat possibles gràcies al Fons Estatal d'Inversió Local (FEIL)", confessa Canalís. Les actuacions s'han materialitzat en la instal·lació de reguladors del flux lumínic en quadres elèctrics i punts de llum i en la substitució de 399 làmpades de



© Semàfors de la carretera de Terrassa amb tecnologia LED || ARXIU

vapor de mercuri per làmpades de vapor de sodi. També s'han reemplaçat diversos punts de llum en operacions de manteniment. Un 63,5% de l'estalvi aconseguit procedeix de les actuacions de millores de l'enllumenat públic. "Un dels punts forts en les actuacions municipals ha estat la substitució de les làmpades incandes-

cents per òptiques de tecnologia LED en els semàfors de tot el municipi", assegura Canalís.

Un factor important en l'estalvi d'energia han estat les mesures d'eficiència aplicades en equipaments públics. Entre el 2008 i el 2010 es van instal·lar detectors de presència, cèl·lules fotoelèctriques i sensors en 25 equipaments culturals, espor-

tius, educatius i de serveis. També es va canviar el sistema d'enllumenat de la Biblioteca municipal, el sistema de calefacció de l'Escola d'Adults i l'Espai Jove i la caldera de l'escola Emili Carles-Tolrà.

Totes aquestes actuacions queden emmarcades dins el Pla d'Acció per a l'Energia Sostenible, un document que recull diferents

accions a impulsar des de l'Ajuntament d'acord amb els compromisos adquirits amb l'adhesió de Castellar del Vallès al Pacte d'Alcaldes i Alcaldesses impulsat per la Comissió Europea. Un dels objectius d'aquest Pla, que inclou una avaluació de les emissions de CO² en el municipi, un diagnòstic i una proposta d'accions a dur a terme, són aconseguir l'anomenat 'triple 20'. "Ens hem compromès a la reducció de més del 20% de les emissions de CO² a Castellar abans del 2020, incrementant en un 20% l'eficiència energètica i aconseguint que un 20% del subministrament energètic procedeixi de fonts renovables", explica Canalís.

L'ESTALVI A CASA || Canviar les bombetes incandescentes per làmpades de fluorescent, que duren 8 vegades més, és alguna de les mesures que proposen des d'Ecologistes en Acció. Aquesta substitució pot ajudar-nos a estalviar el 70% de l'electricitat. Cal evitar deixar electrodomèstics com els televisors en *stand by*, rebutjar si és possible l'ús de piles, i si les fem servir han de ser preferiblement recarregables.

Pel que fa als grans electrodomèstics, l'entitat recomana un consum responsable. La rentadora, després del frigorífic, és l'electrodomèstic que més consumeix, el 90% a causa de l'escalfament de l'aigua. Per això, cal optar pels programes d'aigua freda i omplir-la totalment, com en el cas del rentaplats. Un consell: descongelar aliments dins la nevera significarà estalviar energia. +



SERVEI DE SUPORT A L'EMPRESA

La Regidoria de Promoció Econòmica de l'Ajuntament de Castellar del Vallès té a disposició de les empreses i comerços del municipi el servei de suport a l'empresa.

La prestació d'aquest servei compta amb el suport del personal tècnic propi, el programa Nexus de la Diputació de Barcelona i també amb consultors especialitzats en diferents àmbits empresarials com:

- Ajuts - subvencions
- Comercial - màrqueting
- Econòmic - financer
- Gestió estratègica
- Legal - jurídic
- Patents i marques

Per beneficiar-se d'aquest servei, sense cap cost per a l'empresa, només cal que ompli el formulari que trobareu a www.castellarvalles.cat/centredeserveis, dins l'apartat Servei de suport a les empreses



Centre de serveis
Àrea comerç i indústria
Tel. 83 747 10 55
centredeserveis@castellarvalles.cat

C. Berguedà, 43
Cantonada C. Bages
Polígon Pla de la Bruguera



ACTUALITAT



© El servei suprimit estava mancomunat amb el Consorci de Residus del Vallès Occidental. || ARXIU

La deixalleria mòbil deixa de visitar la vila

L'Ajuntament ha decidit no comptar amb el camió per reestructurar el Servei de Recollida de Residus Especials i optimitzar els recursos

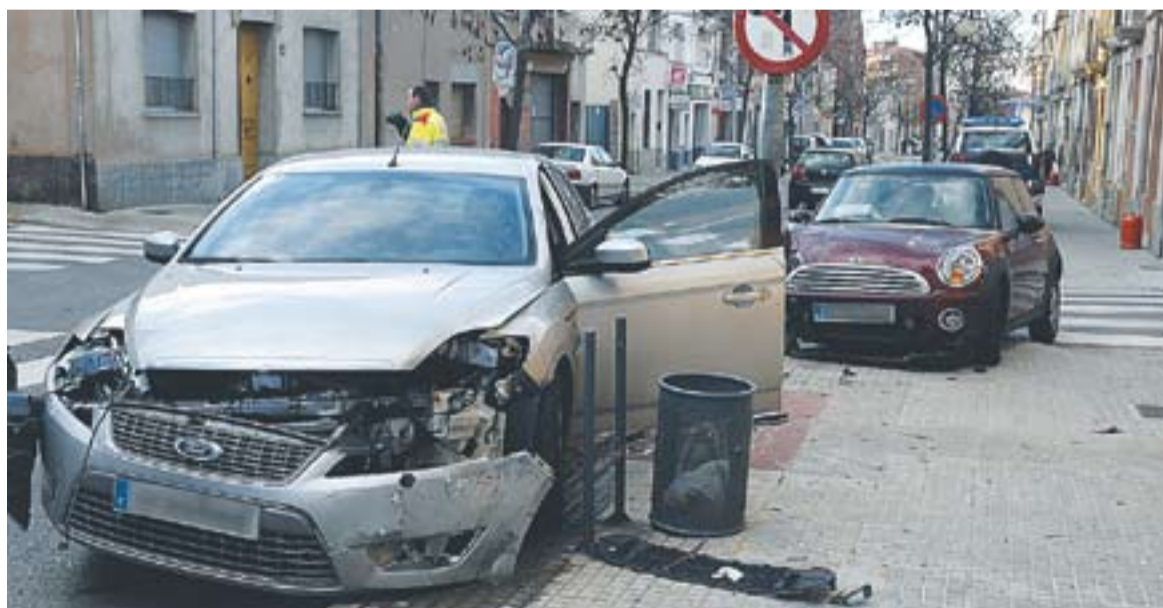
© Cristina Domene

L'Ajuntament de Castellar ha decidit suprimir definitivament el servei de deixalleria mòbil aquest 2011, amb la voluntat de racionalitzar el Servei de Recollida de Residus Especials. Segons explica el regidor de Medi Ambient, Aleix Canalís, la despesa era massa elevada en relació a la gent que la feia servir.

“Hem hagut de fer un procés de reestructuració per optimitzar els recursos”. Encara que la deixalleria mòbil deixi de funcionar, hi ha d'altres serveis que recullen els mateixos materials: “Els ciutadans continuen tenint a la seva disposició la deixalleria municipal, al Pla de la Bruguera, les minideixalleries que estan distribuïdes per tot el poble i el servei de domiciliària de voluminosos, que passen per

casa amb cita prèvia”, detalla el regidor.

El servei suprimit estava mancomunat amb el Consorci de Residus del Vallès Occidental, són els propis municipis els que decideixen formar-ne part o no. “En el seu moment vam decidir inscriure'ns a aquest servei, i ara decidim desapuntar-nos. Altres tres municipis de la comarca han decidit, com Castellar, prescindir del servei”. +



SUCCESSOS | ACCIDENT DE TRÀNSIT

Una dona resulta ferida en una col·lisió entre dos cotxes al Passeig

Dos cotxes van col·lidir, dimarts passat, a dos quarts de 10 del matí, a la cruïlla del Passeig amb Carrer Doctor Vergés. Dues persones es van veure afectades, una dona, de Terrassa, que conduïa un cotxe Ford model Mondeo i una altra dona, veïna de la vila, que portava un Mini model Cooper. Fins al lloc es van desplaçar la Policia Local, que va regular el trànsit, els Mossos d'Esquadra i una ambulància. La terrassenca va ser traslladada a l'Hospital de Sabadell per tractar-li una rascada al cap. || FOTO: J.G.



El teu dentista a casa

Dr. Alfredo González
Col·legiat núm. 3237

Fins quan he de deixar que el meu fill/a es xucli el dit o utilitzi el xumet?

Els bebès xuclen per a consolar-se i tranquil·litzar-se. Abans de néixer, ja comencen a xuclar-se el dit polze (hi ha imatges de fetus fent-ho dins de l'úter).

Permetre que els bebès es xuclin el dit en lloc del xumet té alguns avantatges: el dit està sempre aquí, no cau a terra ni es perd, ni tampoc s'ha de fixar a la roba del bebè amb imperdibles, cordons o pinces que podrien ser perillosos. A més, el propi bebè pot controlar el seu ús. Per altra banda, pot resultar més difícil aconseguir que el teu fill deixi de xuclar-se el dit quan creixi, ja que no l'hi pots treure com li treuries un xumet.

Generalment, els nens deixen de xuclar-se el dit quan descobreixen altres formes de calmar-se i tranquil·litzar-se, que pot passar cap als 4 o 5 anys. No obstant això, molts nens segueixen xuclant-se el dit a la nit i en moments de tensió durant molts més anys.

Si el teu fill utilitza el xumet o es xucla el dit, és una bona idea tractar de treure-li l'hàbit abans dels 3 o 4 anys. Encara que l'ús del xumet o el xuclar-se el dit no afecten directament a les dents permanents d'un nen, ja que de petit només té dents de llet i els permanents no li surten fins als 6 o 7 anys, sí que poden afectar el creixement de la seva mandíbula. El fet de xuclar constantment pot fer que la mandíbula, en lloc de créixer normalment cap endavant i cap avall, quedi encongida i adquireixi forma de "V" en lloc de la forma normal de "O". Això fa que les dents tinguin menys espai per a acomodar-se, i pot requerir l'ús primerenc d'ortodòncia. (És important destacar que el nivell de deformació de les mandíbules o dents depèn de la freqüència, durada i intensitat amb la qual el nen es xucla el dit o el xumet.)

A més, un nen que té la mandíbula encongida tendirà a empènyer la llengua més cap endavant del normal, i això li farà mantenir la boca oberta i respirar per la boca en lloc de respirar pel nas. Això pot causar sequedat a la boca i a les genives i causar a la llarga inflamació de les genives o gingivitis. Per altra banda, el tenir la llengua cap endavant pot causar dificultat en la pronunciació de certs sons i en conseqüència afectar el desenvolupament de la parla.

Per tots aquests motius, és recomanable ajudar al teu fill a deixar l'hàbit del xumet cap als 3 anys o 4 com a màxim. De tota manera, no facis d'aquest tema una batalla constant, ja que això podria fer que el teu fill es resisteixi encara més a abandonar l'hàbit. Si t'està resultant difícil ajudar-lo a trobar altres formes de calmar-se i consolar-se demana-li al teu pediatre o al dentista del teu fill que t'aconselli i et doni algunes idees.

Si decideixes limitar l'ús del xumet des del principi, ajuda al teu fill a trobar el seu dit i a dur-se'l a la boca si és un bebè nou-nat. Si ja té uns mesos, dóna-li un peluix suau que pugui abraçar per consolar-se quan ho necessiti.

Dr. Alfredo González

clínica dental
ParkCastellar

c | Portugal s/n Local 1-2 (Davant l'Espai Tolrà) | 93 714 21 95
No tanquem al migdia

ACTUALITAT



© Gual de l'Avinguda Sant Esteve adaptat per a persones amb mobilitat reduïda || JOSEP GRAELLS

Castellar elimina les seves barreres arquitectòniques

Dos de cada tres guals s'adaptaran per a persones amb mobilitat reduïda

© Rocío Gómez

L'Ajuntament de Castellar va iniciar, a finals del 2010, les obres de construcció i millora de 186 guals de viants emplaçats a diversos eixos viaris del nucli urbà. L'actuació, pressupostada en 60.000 euros, té per objectiu "eliminar les barreres arquitectòniques de les vies que uneixen les principals dependències municipals", explica Aleix Canalís, regidor de Via Pública.

Les reformes es duran a terme a zones com ara l'avinguda de Sant Esteve, els carrers de Catalunya, Prat de la Riba i Jaume I, el Passeig i passeig de Tolrà. "Les obres milloraran la qualitat de vida de les persones amb mobilitat reduïda", assegura Canalís.

D'acord amb les tipologies establertes pel Codi d'Accessibilitat de Catalunya, els treballs es divideixen en quatre tipus de reforma. D'una banda, es rebaixaran 103 guals ja existents, atès que l'alçada entre la

calçada i la vorada és superior a un centímetre. D'altra banda, es generaran 62 guals en voreres de menys de 2,50 metres d'amplada, mitjançant la rebaixa de la vorera en trams de prop de cinc metres de longitud per 1,20 metres d'amplada. Així mateix, es crearan quatre nous guals en voreres d'una amplada major de 2,50 metres. En aquest cas s'utilitzen peces especials de quatre metres de longitud per 1,20 metres de profunditat. Finalment, s'arranjaran sis guals més en cantonades d'amplada inferior a 1,40 metres.

El conjunt d'aquestes actuacions té un pressupost d'adjudicació de 620.000 euros, import finançat al 50% entre l'Ajuntament de Castellar i el Pla Únic d'Obres i Serveis de Catalunya (PUOSC) que impulsa la Generalitat.

Segons Frederic Mas, secretari de Dismòbil, l'Associació de persones amb mobilitat reduïda de Castellar, "la vila compta amb un total de 671 passos de vianants i tan sols un 54% estan completament adap-

tats". Pel que fa a les reformes dels guals de la vila Mas puntualitza que "les obres eren necessàries i signifiquen un gran pas per aconseguir una ciutat adaptada" però que encara s'han d'adaptar zones com l'Eixample, "on l'accés per persones en cadira de rodes encara és difícil".

BARRERES ARQUITECTÒNIQUES || Segons el secretari de Dismòbil, les persones amb mobilitat reduïda conviuen cada dia amb moltes barreres arquitectòniques. "És freqüent trobar-se un pas de vianants amb desnivells i sense rampa. També existeixen moltes botigues sense rampa a l'entrada i fins i tot fanals i altres obstacles físics col·locats a les voreres que compliquen la mobilitat d'una cadira de rodes o un cotxet", explica Mas.

"Cal fomentar el respecte i la solidaritat vers els altres. Sense unes normes bàsiques de convivència i sense consciència social, no serveix de res adaptar els guals", confessa. +

Campanya entre els immigrants perquè votin a les municipals

© Cristina Domene

El Govern espanyol ha signat convenis de reciprocitat amb Bolívia, Colòmbia, Equador, Noruega, Nova Zelanda, Paraguai, Perú i Xile i gràcies a aquest tractat de cooperació i amistat, alguns dels castellarencs immigrants, poden exercir, per primera vegada, el seu vot a les properes eleccions municipals, que se celebren al maig.

Per tal que puguin exercir aquest dret, però, han de complir un seguit de requisits, entre els quals inscriure's al Cens Elec-

toral - avui ha estat l'últim dia per fer-ho - i portar més de cinc anys empadronats a l'Estat espanyol, tres com a mínim pels ciutadans de Noruega.

La regidora d'Immigració, Glòria Massagué, ha assegurat: "A més de ser un dret, és la millor manera d'integrar-se".

Per la seva banda, Uriel Buritica, membre de *Castellar x Colòmbia*, creu que tots els immigrants que compleixin els requisits haurien d'implicar-s'hi: "Hem fet campanya amb el boca-orella, trucant per telèfon a amics i coneguts i repartint cartells informatius als locutors de la vila". +



© Uriel Buritica, membre de l'entitat Castellar x Colòmbia || JOSEP GRAELLS

Les xifres de Castellar

Segons el Padró d'Habitants de Castellar -i tenint en compte el requisit de portar més de cinc anys vivint a l'Estat espanyol- a la vila, tenen dret a votar 65 bolivians, 71 colombians, 66 equatorians, 35 peruans i 5 xilens.

PROGRAMACIÓ ESTABLE

hivern - primavera 2011 teatre, música i dansa

TEATRE 84 Charing Cross Road

A càrrec de
l'Esbart Teatral de Castellar

Del 14 al 30 de gener

Divendres i dissabtes a les 21.30 h,
i diumenges a les 18.30 h
Ateneu, Sala de Petit Format



Reserva d'entrades
anticipades al tel
93 715 87 17

Entrades a taquilla
una hora abans de
l'inici de l'espectacle

Més informació
www.castellarvalles.cat

Col·laboració:

Organització:
ETC

estima
CASTELLAR

ACTUALITAT

El Mirador enceta els cursos per aquest 2011

Hi ha més de 180 alumnes matriculats pel primer trimestre de l'any

© Redacció

El Mirador Centre de Coneixement va començar dilluns passat la seva oferta formativa per aquest 2011. Enguany, hi ha un ventall més ampli de cursos amb nous itineraris com ara el de potenciació de la creativitat, el foment de les habilitats socials o la informàtica en família. A més, es mantenen les propostes d'iniciació i ampliació dels coneixements informàtics, de preparació del certificat AcTIC de nivell inicial i mig i d'arts gràfiques. Ja hi ha 180 persones apuntades en aquest primer trimestre

Els cursos més demanats són els d'alfabetització digital (internet, informàtica i ofimàtica bàsica) i els cursos més avançats d'ofimàtica. Aquesta vegada, s'ha decidit dividir en tres parts els estudis ofimàtics avançats oferint tres cursos de word, excel i bases de dades. Segons la coordinadora d'activitats d'El Mirador, Jessica Fillol, "donem l'oportunitat a aquella persona que només vulgui fer un dels cursos". Aquest divendres comença el grup de conversa en anglès, que ha superat totes les expectatives, i al març, els cursos de foto amb càmera reflex i el de retoc fotogràfic. ➤



© Una de les aules de formació d'El Mirador. || JOSEP GRAELLS

Jugar amb tecnologia i peces de Lego

El Mirador presentarà els dies 25 i 26 de gener una nova activitat extraescolar adreçada a nens i nenes d'entre 9 i 12 anys. Es tracta de "Robòtica 21", una proposta innovadora que té per objectiu ensenyar els infants a construir, programar i posar en marxa robots en espais equipats amb mobiliari i equipament Lego especialment dissenyat per motivar-los buscant

el treball en equip i l'assoliment de compromisos. L'activitat "Robòtica 21" s'organitzarà en grups de 10 a 12 alumnes que, una o dues vegades per setmana, en sessions d'una hora, podran utilitzar els ordinadors d'El Mirador Centre de Coneixement i els robots i materials que facilitarà l'empresa Invenio learn.by.doing, l'únic operador certificat de LegoEducation a l'Estat.

El programa 'Banda Ampla' de TV3 convida 30 vilatans

© J. R.

El programa de debat ciutadà *Banda Ampla* de TV3 ha convidat per al dijous 27 de gener 30 vilatans de Castellar. L'espai, que dirigeix la periodista Lúcia Heredia, ha fet una crida a través d'unes llistes que estan exposades a la Biblioteca Municipal Antoni Tort. L'únic requisit per apuntar-s'hi és tenir entre 18 i 65 anys i no tenir una participació activa en cap partit polític. Cal indicar, a més de l'edat, el nom, el document nacional d'identitat, la professió i el telèfon.

El tema del programa del dia 27 encara no està clar. L'organització del programa trucarà uns dies abans a les persones apuntades per comentar el contingut de l'espai. Els convidats de Castellar fins i tot poden opinar "encara que no és obligatori", destaca la coordinadora de públic del programa, Annie Montero. El programa posa a disposició dels castellarenes que s'apunten un autocar que els tornarà a la vila després d'emetre's l'espai. Dins de l'autocar, "hi van un periodista i un càmera que els faran preguntes per després emetre's",



© Heredia, presentadora de 'Banda Ampla'.

constata Montero. Els de Castellar compartiran plató amb públic de Santa Coloma de Queralt.

EL 'GRAN DICTAT' BUSCA PÚBLIC || La productora Triacom Audiovisual prepara una nova edició del concurs *El gran dictat* que emet Televisió de Catalunya i convida a castellarenes a venir de públic en diferents horaris. Les gravacions es faran a l'Edifici Imagina (Avinguda Diagonal, 177 de Barcelona) els dies 18, 19, 25 i 26 de febrer. Els interessats han de detallar noms, cognoms, DNI i un telèfon de contacte i enviar un correu a tlopez@triacomaudiovisual.com ➤

“Cada divendres en hora i mitja, més de **8.000 lectors**

han vist el teu anunci, o potser, t'hi han trobat a faltar...

L'ACTUAL,
el mitjà més eficaç per donar-te a conèixer

ielou
COMUNICACIÓ

El canal és l'Actual.
Pel missatge, ielou t'assessora

t | 93 707 00 97 · comunicacio@ielou.cat

ACTUALITAT

REPORTATGE

Suplement per a la nutrició esportiva

Nutrienda és una botiga castellarenca que ven per Internet més de 400 productes adreçats a complementar la dieta i augmentar de manera legal i natural el rendiment físic en la pràctica esportiva professional

© Rocío Gómez

Ja ho deien els grecs, "mens sana in corpore sano". Sota aquest lema neix Nutrienda, botiga castellarenca especialitzada en nutrició esportiva. S'hi venen productes per a complementar la dieta i augmentar el rendiment esportiu. "Venem begudes isotòniques, productes energètics, car-

bohidrats... Tenim més de 400 referències", explica Joan Travé, gerent de Nutrienda. L'objectiu d'aquests productes és complementar la dieta. "Un batut de proteïnes equival a mig quilo de carn. Aquesta quantitat de carn no te la menjaries però pot ser que la necessitis si practiques esport. El batut és aquesta carn però sintetitzada en un batut", assegura el gerent de la botiga.

El perfil de client de Nutrienda no és un "musculitos", puntualitza

Travé, sinó "esportistes de tot tipus que volen millorar la seva resistència i potenciar el seu rendiment, i gent amb una alimentació deficient". "Els músculs ja no estan de moda. Es busca un cos atlètic i en forma", assegura el gerent de Nutrienda.

NUTRICIÓ LEGAL || Gairebé tots els productes que es comercialitzen a la botiga provenen de Nord-amèrica, són legals i han passat tots els controls de sanitat. "Encara existeix molt desco-

neixement sobre la nutrició esportiva. Molta gent la confon amb el dopatge i els anabolitzants", confessa Travé. "Molts clients que s'adrecen a Nutrienda per primera vegada no saben qüestions tan bàsiques com que les proteïnes substitueixen la carn i el peix, i els carbohidrats, l'arròs i la pasta", explica el gerent de la botiga. "Els productes que venem són naturals, no necessiten cap recepta mèdica i no tenen cap efecte secundari si qui els pren té una bona

salut", puntualitza Travé.

La venda de Nutrienda es fa només a través d'Internet. Això els permet arribar arreu d'Espanya i oferir els seus productes a preus competitius. "Si no fes les comandes a través d'Internet seria impossible mantenir uns preus baixos i no podria sortir de Castellar i vendre a les Canàries", assegura Travé. La botiga castellarenca es troba a la carretera de Sentmenat, 68 i disposa del web www.nutrienda.com. ✦



© Nutrienda té un magatzem al Polígon de Can Carner des d'on distribueix tots els productes. || JOSEP GRAELLS

PROGRAMACIÓ ESTABLE

hivern - primavera 2011 teatre, música i dansa



18.30 h

DIUMENGE 23 DE GENER

SARSUELA en català

Sopar per a dos (si pot ser!)

A càrrec de l'Òpera Còmica de Barcelona
Auditori Municipal



Organització:



Hi col·laboren:



Venda d'entrades anticipades a
www.telentrada.com
al tel. 902 101 212
o al Servei d'Atenció Ciutadana
(El Mirador)

Venda d'entrades el mateix dia
de l'espectacle (sense descompte):
a la taquilla de l'Auditori
(oberta una hora abans de l'inici de l'acte)



**Entrades amb descompte?
Només anticipades!**

Els descomptes per a menors de 25 anys, majors de 65 anys, parelles lingüístiques i socis de l'ETC només es poden obtenir en la compra anticipada d'entrades a Telentrada o al Servei d'Atenció Ciutadana.

Més informació www.castellarvalles.cat

ACTUALITAT

CRÒNICA



© Els sis castellarencs van sortir divendres, a les 8 del matí, de la plaça Llibertat. A les 17 hores ja eren a Puente Duero. || J. G.



© Els castellarencs a Valladolid amb exemplars de L'ACTUAL. || B. G.

© Cristina Domene

Els sis castellarencs que van marxar el divendres passat a la concentració motera *Pingüinos* de Valladolid han tornat sans i estalvis. La *Pingüinos* de Valladolid és la concentració motorista internacional hivernal més nombrosa del món. Enguany és la 30a edició, just l'any que ha estat nomenada com a festa d'interès turístic regional. Divendres passat, cap a les 8 del matí, Benet Rodríguez, Jesus Lliuró, Àngel Aldaz, Ramon Foradada, Santi Pobra i Joan Rodríguez engegaven motors i sortien de la plaça Llibertat.

Després de recórrer 780 Km,

'Pingüins' castellarencs

Un grup de motoristes locals van fer més de 1.600 quilòmetres en tres dies per participar a la gran cita motera espanyola el passat cap de setmana a Valladolid

aturant-se només per proveir-se de benzina i dinar, a les 17 hores van arribar a Puente Duero, a 11 km de Valladolid. **"Hem tingut molta sort, perquè divendres, com que era pont, no hi havia gaire trànsit i, a més, el temps ens ha aguantat, les temperatures no han baixat d'1°C, quan altres anys, hem hagut de suportar temperatures de -14°C"**, explica Joan Rodríguez, un dels "pingüins".

Després de descansar, dissabte al matí, els sis castellarencs van poder fer la inscripció, per 25 euros, a la concentració, una entrada amb la que aconseguien la medalla commemorativa: **"Amb la inscripció tens dret a la medalla commemorativa i també al 'carajillo pingüinero' i al 'caldo pingüinero'".** A més, vam poder gau-

dir de concerts de rock i veure demostracions de piruetes".

La concentració arribava enguany a la 30 edició, però això s'esperava uns 30.000 participants. Finalment els inscrits han estat 25.076, comptant amb principiants estrangers, el més llunyà havia viatjat des de Noruega.

Rodríguez explica que aquest any no tenia la intenció d'anar-hi, però que li feia molta il·lusió acompanyar un amic que s'ha recuperat d'una malaltia: **"S'ha recuperat perfectament i per això hem tornat la *Pingüinos*, estem molt il·lusionats"**. De cara a l'any vinent, però, ja no ho tenen tan clar: **"No sabem si l'any que ve hi tornarem, no dic que no hi anirem, però tampoc dic que sí"**. Haurem d'esperar un any per saber-ho. †

café
del sol

ES TRASPASSA

Senzillament vine
i descobreix-lo!!!

Plaça Europa, 12
677 83 86 13

optimón
òptics



- 30% i 45% dte.*

* 30% En totes les ulleres + Lents monofocals

* 45% En totes les ulleres + lents progressives

35%, 40%

i 50% dte. En ulleres de Sol



Taller pròpi i d'entrega ràpida
Mesura pressió intraocular

Dr. Rovira 1, local 10 | T. 93 714 22 88
optimon@terra.es | cecopgroup.com

AC



AUTOESCOLA CASTELLÀ

Ctra. Sentmenat, núm. 33 · Telèfon: 93 715 93 12

OPINIÓ

LA BÚSTIA

Podeu escriure les vostres cartes a lactual@castellarvalles.cat. Deixeu nom, cognom, número de telèfon i número del DNI. Màxim 15 línies. Les cartes de més extensió poden ser extractades. Els escrits es publicaran per estricta ordre d'arribada. Les opinions han de ser respectuoses amb les persones i institucions.

Un ninot de neu ple d'il·lusió

© Col·laboradora del Grup Il·lusió

Una llista, noms, molts noms, nervis... i, al davant, una cavalcada per a tirar endavant. Una il·lusió infantil que esperava que es satisfés amb l'arribada de Melcior, Gaspar i Baltasar a la nostra vila. Al recinte de l'Espai Tolrà, esperaven les carrosses dels tres reis amb uns ajudants de luxe, els infants castellarencs, que els acompanyarien en el seu recorregut. Esperant també un petit reconeixement, un ninot de neu solitari. Una carrossa de complement que amb el temps esdevindria l'essència d'aquesta diada: la il·lusió personificada. Una trapelleria d'adult -que hauria estat ben mereixedora d'un sac de carbó- secundada per la bona predisposició d'un grup d'infants propiciaria que s'apropriarien d'una carrossa amb un clar objectiu: repartir il·lusió, alegria i esperança embolcallada en forma de caramels a grans i petits. I som-hi! Tot a punt esperant la sentència dels protagonistes: la població castellarenca.

Mentrestant, un recull d'anècdotes que quedaran en la nostra memòria. Des del treball de formigueta d'un d'ells, fins a l'intent de treballar en equip d'un altre. Sempre amb aquella gràcia i amb aquella frase recurrent de cadascun d'ells. Uns infants que per unes hores es van convertir en els nostres millors mestres. Ens

varen donar més del que varen rebre i ens van donar més arguments per continuar treballant per portar-los il·lusió.

A aquest grup que la casualitat va fer que fossin de la mateixa escola, el Mestre Pla, i a la resta de participants i familiars, gràcies per ser-hi. Gràcies per fer-nos tant fàcil aquest punt i final. Un plaer i fins sempre!

Agraïment

© Grup Il·lusió

Poc més d'una setmana des de l'arribada dels Reis Mags d'Orient a la nostra vila. Feina feta i moment en què el Grup Il·lusió aprofita per fer balanç. Moment també per agrair a totes aquelles persones i entitats que d'una manera o altra han fet possible l'edició d'enguany. Des dels col·laboradors que setmana rere setmana esgarrapen temps a la família per a la confecció de les carrosses fins als participants en la comitiva reial. I també a tots els que han estat al costat de l'entitat per tirar endavant aquesta diada de màxima il·lusió infantil. Seria molt llarga la llista de noms que mereixen el nostre més sincer agraïment, permeteu-nos que aprofitem aques-

Adéu a mossèn Domènec Cols

© Cor Sant Esteve

Tots els membres que formem l'entitat de la Coral Sant Esteve, la Junta Directiva, els directores de tots aquests anys, els cantaires actuals i tots els que hi han passat, les famílies i tants i tants col·laboradors i amics, volem tenir un record pel nostre estimat Mossèn Domènec Cols, fundador i primer director d'aquesta Coral que enguany compleix 25 anys. Han estat 25 anys molt rics, plens de moments intensos i molt gratificants, tots deguts d'una manera o altra a la feina que Mossèn Cols va engagar amb il·lusió i entusiasme aquí a la parròquia de Sant Esteve de Castellar del Vallès. Farem perquè les nostres cançons l'acompanyin sempre, amb un gran agraïment per la feina que va començar i que encara ara ens uneix en el cant i en la música.

L'últim adéu a mossèn Domènec Cols

© Lluís Coma Coll

El divendres passat dia 7 de gener, vàrem assistir a la Missa Funeral que es va celebrar a la basílica de la Concepció, de Barcelona, per l'etern descans de mossèn Domènec Cols i Puig, que havia nascut a Sant Pau d'Ordal l'11 de setembre de 1928 i va morir a la residència de preveres Sant Josep Oriol, de Barcelona, el passat dia 5 de gener. Com ja és sabut, durant uns quants anys va ser col·laborador de la nostra parròquia quan n'era rector mossèn Miquel Raventós, i recordem de bon grat l'impuls i el dinamisme que va donar a la litúrgia de les celebracions al nostre temple parroquial; l'any 1985 va fundar la nostra Coral Sant Esteve i la va dirigir els primers anys fins que va ser traslladat a la Catedral de Barcelona on va assumir el càrrec d'organista de la Catedral i director de l'Escolania; més tard el van anomenar canonge; els darrers anys, tot i ja retirat a la residència de preveres Sant Josep Oriol, anava a ajudar a la parròquia de la Concepció, motiu pel qual se li va fer el funeral a aquesta Basílica. La celebració va ser presidida pel bisbe auxiliar de la diòcesi monsenyor Pere Tena, i concelebrada per vint-i-quatre sacerdots, a més de nombrosos diaques i acòlits; la basílica es va omplir de gom a gom de persones vinculades un o altre moment a l'activitat de mossèn Domènec; es van veure llàgrimes i moments de forta emoció des de l'entrada del fèretre portat per companys seus capellans, fins a l'homilia del senyor bisbe en que, de forma resumida, va explicar la tasca realitzada per mossèn Domènec i la seva importància en el terreny litúrgic i musical, començant als anys 60 (Concili Vaticà II) amb la creació de cants per les celebracions de les misses en català per substituir el llatí, la majoria dels quals encara cantem cada diumenge, i seguint amb una inacabable quantitat de composicions de música religiosa algunes vegades escrites per a grans concerts d'orgue, orquestra i corals, però la major part adreçades a acompanyar el culte i la pregària de les celebracions a les parròquies i a les comunitats religioses. En va subratllar el Llibre dels Salms, i les diferents composicions en català i en espanyol de la Pregària de les Hores, conegudes a totes les comunitats de religiosos i religioses d'Espanya i Hispanoamèrica, i adoptades per moltes d'elles. Ens ha deixat una persona important que a Castellar del Vallès vàrem tenir la sort que ens acompanyés uns quants anys. Ara, amb l'últim adéu, li donem les gràcies.

tes línies per el nostre reconeixement general a tots ells.

Ens servim d'aquest mitjà per a una menció per nosaltres molt especial. La generositat que ha fet possible l'alegria a més d'un. Esperem haver acomplert amb la seva voluntat. Gràcies Lídia!

Per coherència amb el lema de l'entitat no podem fer sinó seguir millorant en el treball de la propera edició. Seguir aportant el nostre granet de sorra perquè any rere any la il·lusió, tendresa i esperança segueixin presidint les mirades de petits i grans.

De nou, gràcies a tots per ser-hi i arrevoure.

'Residència Conxa'

© Maria Rosa Martín i Segalà

Segons la meua mare vostè no falla a cap acte de la gent gran, per això em va estranyar que no assistís el passat dissabte dia 8 de desembre a la 'Residència Conxa'. Si hagués vingut hauria pogut veure diferents realitats que es pot trobar qualsevol avi o àvia quan viu en una residència. Allà, es va sentir la il·lusió d'en Ciscu per anar en un lloc on pogués trobar-se com a casa, l'esforç d'unes quantes àvies

per aconseguir diners per ajudar a l'avi que no veu fa anys a la seva filla, o els invents del Pepet, que amb l'ajuda de la Maria Rosa intenten tenir fora de joc la Conxa, o les gràcies de les tres avies bessones centenàries. Els que hi érem vam escoltar i sentir l'esperit de la gent gran per millorar la qualitat de vida i tenir els estimats a prop. Per tot els residents de la Residència Conxa es van revoltar davant del caràcter autoritari i maneres de fer de la Senyora Conxa. I menys mal que podien comptar amb el bonifaci del Gegant i amb l'animació de la Tina Turner.

Sap greu que s'ho perdés, però sé que va assistir al Pessebre Vivent, i passejant pel pati d'en Mossèn Genís va poder sentir no sols l'esperit nadalenc si no també com la gent de Sant Feliu del Racó, els de dalt i els de baix, uneixen esforços perquè el poble sigui ple de vida i ric en activitats.

Agraïments d'ESCOAC i cross solidari nocturn de Sant Silvestre

© ESCOAC

Els que formem part d'ESCOAC (Esport, Cooperació i Acció), volem donar les gràcies molt sincerament a totes les persones que ens han ajudat a que el I Cross Solidari Nocturn de Sant Silvestre fos un èxit. Agraïments, en primer lloc, a la gent del CAC. Els d'ESCOAC encara estem agradablement sorpresos de la determinació i la capacitat de treball que van mostrar el seu president l'Angel Garcia, el Ramon, la Sílvia, l'Enric, la Rosa, el Juan, el Xavi, el Joan, així com la gent que va aparèixer el dia 31, per tal de garantir l'èxit de la cursa tot i la data. Agraïments també a la Regidoria de Solidaritat i Cooperació i en concret a la seva regidora la Glòria Massagué així com a l'Aroa Olivares per proporcionar-nos tota l'ajuda demanada.

I, per últim, agraïments també a tots i cadascun dels 80 atletes que varen participar a la cursa mostrant el seu costat més solidari, entre els quals em permetreu que destaqués als 3 atletes castellarencs més en forma actualment, el Xavi Planas, el Sergio Bellido i el Lluís Garcia així com al nostre alcalde l'Ignasi Giménez, i els regidors Aleix Canalis i Joan Creus. No voldria acabar aquest escrit sense tenir un record i no precisament per agrair res sinó per tot el contrari, a l'anomenada comunitat internacional amb els EEUU, l'Estat Espanyol i França al capdavant per permetre que més de 200.000 saharauis portin més de 35 anys malvivint als camps de refugiats de Tindouf.

LA FOTO DE LA SETMANA

Gest autèntic

La dansa del ventre sembla no tenir secrets per a la noia de la foto, com es va poder comprovar el cap de setmana passat en el festival musical que va tenir lloc a l'Auditori amb Amalia de Triana com a cap de cartell.



FOTO: JOSEP GRAELLS

L'ACTUAL

Edita: Ajuntament de Castellar del Vallès · C. Major, 74 1r Pis · 937 472 123
Director: Julià Guerrero · **Redactor en cap:** Jordi Rius · **Direcció d'art:** Carles Martínez Calveras
Redacció: Marina Antunez, Cristina Domene, Rocío Gómez i Jordi Mas · **Fotografia:** Josep Graells
Compaginació: Àngel Pastor · **Disseny publicitat institucional:** Jordi Batalla
Publicitat: ielou comunicació, S.L. 661 567 984 · 651 650 822 · **Impressió:** Gràfiques Canigó SL
Distribució: TEB Castellar · **Tiratge:** 5.000 exemplars
Correu electrònic: lactual@castellarvalles.cat · **Dipòsit legal:** B-13007-2008

” *Només una persona mediocre està sempre en el seu millor moment* ”

William Somerset Maugham
Escriptor

OPINIÓ

Carme Julià i Riqué, mestra i activista

L'impuls de la segona República (1931-1939) a la cultura i a l'educació va generar l'eclosió d'un conjunt de mestres amb una gran professionalitat, amb una sòlida formació i amb un marcat compromís social i polític. Aquest és un dels trets característics dels governs republicans que cercaven generar un canvi qualitatiu a l'educació per estructurar una societat més culta, més cívica i més democràtica que modernitzés el país i el situés en una situació anàloga a la de les nacions de l'entorn més immediat.

En aquest sentit, a Castellar de Vallès destaca la figura de Carme Julià i Riqué (Cadaqués, Alt Empordà, 17-10-1902/20-10-1977). Formada com a mestra a l'Escola Normal de Barcelona (1918-1923), exercirà al Grup Escolar Mn. Jacint Verdaguer d'aquesta ciutat. El 16 de novembre de 1934 és nomenada mestra de les escoles públiques graduades de Castellar del Vallès, inaugurades el mes de setembre anterior; i el mes de desembre serà

PLAÇA MAJOR



© Silvia Sáiz*

designada directora de les escoles femenines. La seva tasca es va caracteritzar per la promoció d'una escola activa i participativa que fomentés el coneixement a partir de l'interès, l'observació i l'experimentació.

Carme Julià no era només una educadora, sinó que participava activament del món polític català, i militava a la Unió Socialista de Catalunya (USC). El juliol de 1936, quan es funda el PSUC, entra a formar part de la direcció i de la FETE (Federació Espanyola de Treballadors de l'Ensenyan-



© La vocació Carme Julià i Riqué. || JOAN MUNDET

ca) - UGT. Durant aquest període de conflicte civil adopta una actitud militant antifeixista, participant en actes i en espais de reflexió. El 1939 s'exilia a França i és internada al camp de Mouriès (Boûches-du-Rhône) on es retrobarà amb la seva filla i seguirà exercint la docència. D'aquest centre, en sortirà per dirigir un centre d'aco-

llida per a nens refugiats a la zona de Marsella, amb el suport dels quàquers. Un cop ocupada França pels nazis, es traslladarà a Mèxic on arribarà el 1942. Després de treballar en diferents feines de tipus industrial i administratiu, una forta vocació professional la portarà, el 1957, a reprendre l'activitat docent a Texcoco.

A Mèxic, mantindrà una intensa vida cultural i política a redós del nucli d'exiliats fins al seu retorn a Catalunya, l'any 1970, on dos anys després es reincorpora a la docència fins el 1975 que es jubilarà a l'escola Vidalet Plegri d'Esplugues de Llobregat.

*Arxivera Municipal

© L'Altraveu

L'A, quatre anys fent poble

L'Altraveu vol que sàpigues què hem fet amb el teu vot. Per això, en breu rebràs a casa un fulletó que pretén ser un resum de la tasca realitzada per l'agrupació els darrers quatre anys. L'Altraveu és una formació sociopolítica creada a Castellar que

treballa de forma independent a qualsevol partit polític, amb transparència i compromís exclusiu pel municipi. Hem estat l'altaveu de les sensibilitats de col·lectius i entitats del municipi al consistori, vetllant sempre per la justícia i el benestar social així com per la sostenibilitat de la nostra vila.

El fulletó destaca la nostra activitat social realitzada a través de les xerrades, els cursos, les trobades i l'activitat del local del Passeig, 142. Aquesta arrel social ha estat el punt de partida per desenvolupar la nostra

activitat institucional. La trajectòria de L'Altraveu ve avalada per la feina feta, fidel al projecte original, que queda recollida objectivament en aquest fulletó per donar un retorn a la confiança dipositada en nosaltres. Es tracta, simplement, de mostrar què hem fet amb el teu vot.

Però sabem que amb això no n'hi ha prou. Per això, hi trobareu també el calendari de les taules rodones que començaran a finals de gener on es debatran temes que són d'interès local i que ajudaran a confecci-

onar el nostre programa. Vine i ajuda'ns a realitzar-lo. Per construir entre tots/es el poble que volem.

© Aleix Canalis

Temps d'estalviar energia

Amb l'arribada del nou any, un dels fets que ha omplert més pàgines dels diaris i ha ocupat més minuts de notícies de ràdios i televisions ha estat l'increment dels preus de l'energia, especialment l'elèctrica, que ha augmentat un 4,8%.

Reduir la factura energètica, una de les principals despeses que ha d'assumir qualsevol administració, és un dels punts de la política mediambiental que s'ha dut a terme des de l'Ajuntament durant la present legislatura. Per tal de fer front a aquest repte, des del govern local s'ha invertit en els tres pilars que conformen qualsevol manual de bona gestió energètica. Per una banda, s'ha fet una aposta

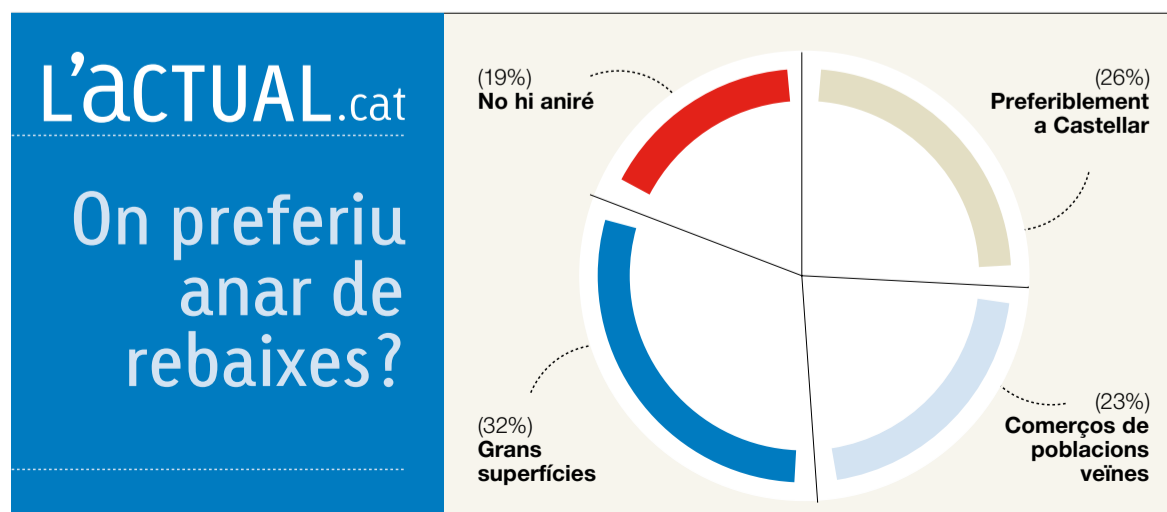
decidida per reduir els consums municipals (tant en edificis com en enllumenat públic). També s'han realitzat millores tecnològiques a les instal·lacions que han permès millorar l'eficiència energètica. I per últim, s'ha buscat la col·laboració del sector privat per impulsar les energies renovables en diverses dependències municipals.

Totes aquestes iniciatives, que s'emmarquen en el compromís que el nostre poble adquirí l'any 2008 amb l'adhesió al Pacte d'Alcaldes de la Unió Europea, han aconseguit una reducció dels consums municipals de més de 450.000 kw/h/any, la qual cosa vol dir que hem deixat d'emetre anualment a l'atmosfera més de 200 tones de CO2 amb un estalvi associat de 84.000€ anuals.

Si bé totes aquestes inversions han estat, són i continuaran sent necessàries, ara és hora de fer un pas més i prendre consciència col·lectiva de la necessitat de frenar i modificar els nostres hàbits de consum energètic. Només d'aquesta manera, podrem fer front als nous reptes que suposa la incipient carestia energètica i els inevitables increments de cost que tindrà en un futur.

*Tinent Alcalde de Territori

L'ENQUESTA DE L'ACTUAL



L'ACTUAL.cat

On preferiu
anar de
rebaixes?

OPINIÓ

© Montse Gatell*

Sord, cec i mut

Portem tant de temps parlant de la crisi econòmica que comença a semblar que és un ritual anar repetint la mateixa cantarella d'angoixa i desesperació. Hi ha molta gent, moltes famílies que ho passen malament, gent que ha perdut la feina, gent

que no en troba, gent a qui l'onada de canvi ha deixat fora del mercat laboral per sempre més. Hi ha situacions irrecuperables i situacions que deixaran moltes persones tocades per sempre. Diuen que hem d'aprendre a viure d'una altra manera, que aquell estat en què vivíem no tornarà mai més. Diuen, també, que se'n sortiran millor els qui estiguin més ben preparats i els qui perseverin en el treball, l'esforç i la lluita.

Hi ha moltes persones que viuen així, que són així. Entre elles, el

petit comerciant, el petit empresari, l'autònom, en són un bon exemple. Aquelles persones que han creat o han heretat els negocis i serveis que han fet evolucionar i avançar aquest país durant tant de temps, les que cada matí aixequen la persiana d'un negoci que en el millor dels casos no els comporta gaires beneficis, les persones silencioses que ni estan ben representades ni són escoltades per gairebé ningú però que perseveren en el seu interès per tirar endavant, que lluiten diàriament contra la crisi

però també contra la manca d'illúsió, contra el desànim.

No hi ha cap raó que justifiqui que les administracions no en facin cas, d'aquestes persones. Els ajuntaments han d'estar al costat d'aquests comerços, d'aquests emprenedors, d'aquests lluitadors incansables perquè conformen el teixit productiu del municipi, perquè fan negoci, creen treball, donen servei just en aquell municipi, el nostre, i no en el poble del costat. Els ajuntaments han de pagar en un termini raonable que no ofegui

el petit comerç, el petit empresari. Els ajuntaments han de donar oportunitats, a part de subvencions i impostos. La crisi no ho justifica tot, no pot justificar-ho tot. Hi ha maneres de col·laborar entre uns i altres, hi ha maneres d'ajudar a tirar endavant, hi ha maneres d'avançar junts cap a un temps millor. Davant d'això, el poder públic no pot ser sord, cec i mut, el que ha de fer és posar-se a treballar. ✦

* Portaveu de CIU

Hereus, pubilles, cabalers i fadrísters

© Aula d'Extensió Universitària
Victòria Martí Candini

La conferència que es va exposar el 14 de desembre passat, va començar amb un problema tècnic de comunicació, fet que va comportar que el professor Ramon

Verdaguer no pogués mostrar les imatges escollides per a fer més entenedor el tema.

Del segle XI fins el XVIII, els personatges del títol de la conferència tingueren un paper històric rellevant.

Per entendre la situació hem d'anar al segle XIII, en temps del rei Jaume I, el qual va instaurar l'herència igualitària, que també fou aplicada a les dues Castelles i sobretot a Galícia. Jaume I va repartir els regnes de València, Múrcia i Aragó entre els seus fills legítims, cosa que va promoure, a la llarga, la pèrdua de tots els territoris

Començaren a establir-se masies i s'instaurà un tipus d'herència que permetia agombolar tota la nissaga d'una casa i només ho portava la figura de l'hereu, amb una unitat econòmica que permetia la supervivència de tota la família. L'hereu s'ho emportava tot: familiars, terres, animals, vinyes, etc., totes les coses bones però també els problemes.

A la línia hereditària, el primer era

l'hereu (fill gran) o la pubilla-herava (filla gran). Es pot dir que cabalers i fadrísters eren el mateix (noies que no eren la pubilla-herava). La pubilla gran es casava amb qui deia el pare, normalment, l'hereu més ben farcit de les rodalies; feien capítols matrimonials davant del notari i gairebé sempre ajuntaven terres mitjançant el dot.

El primer cabaler, solia ser capellà, així com la primera noia era portada a un convent per a ser monja.

Aquesta gran injustícia que suposa la llei de l'hereu ha comportat la salvació econòmica del país. Però, al llarg de la història, les malvestats sempre les ha patit la dona. En Josep Pla era un misogin, tot i que no deixava de ser un gran observador i descrivia en el seu llibre "Els pagesos", la importància del paper de la dona en aquesta societat. L'economia rústica-agrícola-agrícola va durar des del segle IX fins a l'època de la industrialització, a mitjans del segle XVIII i el segle XIX. ✦

EL TAULER



Ajuntament de
Castellar del Vallès



LA RÀDIO SORTEJA UN DISC DUR MULTIMÈDIA

El **Magazín Dotze** de **Ràdio Castellar**, amb la col·laboració de **Juárez Electrodomèstics**, sorteja un disc dur multimèdia LG de 500 GB valorat en 90 €.

Per participar, ho podeu fer trucant de dilluns a divendres al telèfon de participació del magazín, 937 143 055, entre les 13.20 i les 13.30 h.

El sorteig es farà en directe el proper divendres 28 de gener.

+ INFO:
www.lactual.cat



SUPRESSIÓ DEL SERVEI DE DEIXALLERIA MÒBIL

Des de l'1 de gener de 2011 ha deixat de funcionar el servei de Deixalleria Mòbil.

Recordem que estan a la vostra disposició els següents serveis:

Deixalleria Municipal
c. Berguedà, 37 - Tel. 937 472 945.

Dimarts a divendres, de 10 a 14 h i de 16 a 18.30 h, dissabtes, de 10 a 14 h, diumenges, de 9 a 14 h.

Recollida domiciliària de voluminosos. Tel. 901 120 214.

+ INFO:
tel. 937 144 040
(Regidoria de Medi Ambient)



AL TEU MUNICIPI, VOTA

Si ets de Colòmbia, Equador, Noruega, Nova Zelanda, Paraguai, Perú o Xile, comprova si pots exercir el teu dret a vot a les properes eleccions municipals.

Has de sol·licitar la teva inscripció al cens electoral fins al 15 de gener de 2011, al SAC (El Mirador) o a l'Oficina d'Atenció Ciutadana de l'Espai Tolrà.

+ INFO:
http://www.diba.cat/aic/Al_Teu_Municipi_Vota.asp



CONVOCATÒRIA D'AJUTS A PROJECTES DE COOPERACIÓ

L'Ajuntament ha aprovat la convocatòria i les bases específiques per atorgar subvencions a projectes de cooperació al desenvolupament, la pau i els Drets Humans en l'àmbit internacional.

Les sol·licituds es poden presentar del 3 de gener al 15 de febrer al Servei d'Atenció Ciutadana (SAC), situat a l'edifici El Mirador.

+ INFO:
www.castellarvalles.cat



PLA RENOVA'T DE FINESTRES

L'Institut Català d'Energia (ICAEN) ha obert la primera convocatòria del Pla Renova't de Finestres 2011, una iniciativa que té per objectiu impulsar la substitució dels tancaments exteriors per tal de millorar l'eficiència energètica de les llars catalanes i reduir el consum d'energia.

Els ajuts es podran sol·licitar des del 17 de gener fins al 30 d'abril de 2011 o fins que s'esgoti la dotació pressupostària.

+ INFO:
www.plarenovat.cat/2011-finestres

ESPORTS

Assemblea de la Unió Esportiva per al 28 de gener

La Unió Esportiva Castellar ha convocat per al proper 28 de gener (20.30h) a la sala de juntes del camp de futbol municipal

Pepín Valls una assemblea extraordinària. Durant l'acte es tractarà del pressupost del club de l'anterior temporada i de l'actual i també del centenari del club, previst pel primer cap de setmana del mes de juny.

**El sènior d'hoquei rep el cuer a casa**

El sènior de l'Hoquei Club Castellar juga aquest dissabte (19.45h.) al pavelló Dani Pedrosa contra el Club Tennis Barcino, cuer del grup

C de Segona Catalana, que només ha aconseguit una victòria. L'equip d'Alejandro Ruglio va perdre contra el Vilassar en la darrera jornada de lliga per 3 a 0 i ocupa el quarta lloc de la classificació. El Castellar ha sumat 20 punts fins ara.

Per fi es buida la infermeria

El CB Castellar-Clusellas Dental recupera els lesionats en un moment clau: l'equip es troba amb les mateixes victòries que en les places de descens directe

© Jordi Mas

La Copa Catalunya arriba aquest cap de setmana al seu equador amb una tremenda igualtat a la part baixa de la classificació: set equips separats per només dues victòries. A excepció del Premià -últim amb només un partit guanyat- la promoció de permanència està més oberta que mai i el més perillós, també el penúltim lloc de la lliga que porta al descens directe de categoria. El CB Castellar-Clusellas Dental es troba amb els mateixos punts que el penúltim: a partir d'ara, els duels directes són fraticides i no serà menys l'enfrontament de diumenge contra el Figueres, corresponent a l'última jornada de la primera volta.

El Castellar, immers en una

mala dinàmica -tres derrotes seguides-, arriba a un dels moments crucials de la temporada amb la plantilla recuperada de tantes lesions. Tant els dos de llarga durada, Lisard Ruiz i Carles Cobo, com també Joan Comellas i Albert Cadafalch han tornat als entrenaments aquest mes de gener i tres dels quatre jugadors ja van disputar uns minuts la setmana passada a la pista del Blanes. **"Tindran una setmana més de treball acumulat i, a més, tindrem a Chus Zoyo com a referència interior, que no va poder estar al partit de Blanes"**, explica el tècnic Jordi Juste. En tota la temporada el Castellar no ha pogut disposar de tota la plantilla del sènior A al complet.

Tres derrotes consecutives - i només dues victòries en els últims nou partits- han portat

el Club Bàsquet Castellar a submergir-se a la zona baixa de la classificació. Hi ha quatre equips empatats a cinc victòries: Castellar, Sant Andreu, Figueres i Palamós, aquest últim en zona de descens directe.

CB Castellar i Figueres s'enfrontaran, doncs, en un duel de necessitats (19.00h.) per no quedar despenjats de la lluita per salvar-se. **"Per sort, la lliga és molt igualada i els equips de dalt no els tenim gaire lluny. La diferència era molt més elevada en altres temporades"**, opina Juste. El Castellar és dotzè de Copa Catalunya, es troba a dues victòries de la zona de permanència i només a quatre del segon lloc, senyal de la igualtat de la lliga. La setmana següent tornaran a jugar a casa i rebran l'Artés. +



© Joan Comellas, Lisard Ruiz, Carles Cobo i Albert Cadafalch ja s'entrenen amb total normalitat. || JOSEP GRAELLS

**Pau Viladomat encara no pot jugar**

El recent fitxatge del Castellar, Pau Viladomat, encara no pot jugar amb el seu nou club. Enguany, la inscripció de jugadors de categoria superior a inferior finalitzava el 30 de novembre i no

el 15 de gener com era habitual en les anteriors temporades. Ara, el club està buscant alternatives per aconseguir-li la fitxa i no descarta tenir la gestió enllestida abans del partit d'aquest diumenge.

ielou
COMUNICACIÓ

Anuncia't

93 707 00 97
t | 661 567 984 · 651 650 822
comunicacio@ielou.cat

fina
Centre Estètic, Mèdic i Fisioterapèutic

Tractaments corporals al 35% de dte. Ara és el moment!

C/ Hospital, 11, local 9 | T. 93 714 50 88 | 639 23 88 10
finacentrestetica@hotmail.com

Cartutxos-Outlet

ESTALVIA FINS EL 80%!
COMPATIBLES I RECICLATS!
PENSA EN EL MEDIAMBIENT!
PENSA EN LA TEVA BUTXACA!

c. Sala Boadella, 1 | 93 715 80 56
cartutx.outlet.castellar@gmail.com

OBRA NOVA I REFORMES

marcelcanudas

mòbil. 610 76 48 35

C/ Francesc Layret, 32 baixos
Castellar del Vallès
marcelcanudas@gmail.com
tel. 93 747 26 05

ESPORTS



© Quatre enfrontaments al pavelló Joaquim Blume marcaran les aspiracions de permanència. || JOSEP GRAELLS

FUTBOL SALA | PRIMERA CATALANA

La permanència es juga a casa per al FS Castellar

L'equip de Manolo Maceiras jugarà contra Can Parellada, Caldes, Inter Sentmenat i Tiana quatre partits clau per aconseguir la salvació a Primera Catalana

© Víctor Cuervo

El sènior A del Futbol Sala Castellar és jugarà la permanència a Primera Catalana a casa. L'equip de Manolo Maceiras disputarà a casa quatre partits davant de rivals directes en la lluita per a la salvació. Els castellarencs afronten aquestes cites amb la moral alta ja que dissabte passat van aconseguir treure els tres punts en el seu enfrontament davant el Santa Perpètua, un altre rival directe per la

permanència. El primer compromís pels castellarencs és demà dissabte: el Can Parellada visitarà el pavelló Joaquim Blume. Els terrassencs ocupen la setena plaça a la taula amb 15 punts, 9 més que els castellarencs. La setmana següent, els de Maceiras tenen encara un compromís més important ja que el Caldes, cuer de la classificació en serà el rival. Els dos propers rivals a casa seran l'Inter Sentmenat, penúltim a la taula, i el Tiana, que actualment és troba a dos punts dels castellarencs. Els de Manolo Ma-

ceiras esperen sortir aviat de la zona baixa de la taula.

GRAN VICTÒRIA DEL JUVENIL || El Juvenil del Castellar va sumar una gran victòria a una de les pistes més complicades al futbol base del futbol sala. Els castellarencs van vèncer el Safa per 3 a 4 en un partit amb molt de ritme on els castellarencs van aconseguir, després de molt temps vèncer al conjunt sabadellenc. Amb aquest victòria els juvenils castellarencs se situen onzens a la taula. ✦

FUTBOL SALA | TERCERA CATALANA

L'Athlètic B torna a adjudicar-se el derbi per tercer cop

El filial de l'Athlètic 04 Castellar s'imposa per un contundent 0 a 6 a l'Athlètic Almendra

© Víctor Cuervo

L'Athlètic 04 B va tornar a imposar-se en el derbi castella-renc per tercer cop. L'athlètic B va superar a l'Almendra per un contundent 0 a 6 en un partit dominat de cap a peus pel conjunt groc. Un partit molt físic on l'Athlètic Castellar va dominar des del primer instant sense donar lloc a cap sorpresa. "Els sempre ens plantejen partits molt físics i nosaltres no sempre tenim nivell per aguantar tot el partit" comenta Dani Galera, de l'Almendra. "És un derbi, però no ho vam plantejar diferent que qualsevol partit." El partit va marcar una separació entre tots dos equips castellarencs. El filial de l'Athlètic Castellar es troba actualment a la zona alta de la taula amb 16 punts, tan sols a tres del líder de la categoria, l'Arrahona. D'altra banda, l'Almendra ocupa la sisena plaça de tercera divisió a set punts del líder. L'Athlètic B rep demà el Castellnou al Blume i l'Athlètic Almendra es desplaça a la pista del Trinitat - Blauet. La tornada del derbi es disputarà el proper 1 de Maig.



© Tercer derbi per a l'Athlètic. || J.G.

DOS "B" AMB EL PRIMER EQUIP || El primer equip de l'Athletic 04 va superar per un ajustat 4 a 3 al penúltim classificat de la taula, el Mampar Bruc. Els de Ferran Marta van comptar amb dos jugadors del filial, Edu i Vilamajor, van acompanyar al primer equip amb un bon paper. Edu va realitzar l'assistència a Borrego en el quart gol. ✦



© Un dels darrers partits en el Pepín Valls. || JOSEP GRAELLS

FUTBOL | PRIMERA TERRITORIAL

Aterra el líder al Pepín Valls

El San Lorenzo de Terrassa, millor equip de la categoria, visita diumenge (12.15h) el Pepín Valls davant un Castellar necessitat de punts

© Jordi Mas

Vuit victòries, vuit empats i cap derrota. Aquest és el bagatge de l'únic equip que ha mostrat una certa regularitat després de setze jornades al grup 4 de Primera Territorial. És el San Lorenzo de Terrassa: líder de la divisió amb 32 punts, cinc de diferència respecte el segon classificat. I en una lliga tan igualada -set punts de diferèn-

cia entre el segon i el catorzè de la taula- és tot un mèrit.

El San Lorenzo arriba imbatut a la darrera jornada de la primera volta i s'enfrontarà a un Castellar necessitat de punts: és cinquè per la cua després de perdre el cap de setmana passat contra el Sabadell B per 1 a 0. "Ens costarà fer-li un gol al San Lorenzo, és l'únic equip realment diferent als altres de la categoria", opina el tècnic del Castellar

Quico Díaz, que destaca també "la qualitat del rival a la davantera". I no és per menys. Els egarencs només han rebut deu gols i són un dels equips màxims golejadors de la lliga.

Com a nota positiva per al Castellar, hi ha la tornada de jugadors importants com Mayoral, Argemí, Juanito i Gallardo, que van ser baixa a Sabadell. Enric Raya i Aitor Pozo estaran en millors condicions que diumenge passat. ✦

PITCH & PUTT | CIRCUIT FAIR PLAY

El Circuit Fair Play reivindica l'escola de golf

Els premis del torneig de pitch & putt organitzat pel Golf Castellar es lliuren aquest dissabte i coronaran l'infantil Ignasi Pelayo com a vencedor absolut

© Jordi Mas

La base del Golf Castellar ha des-puntat en l'edició 2010 del Circuit Fair Play de pitch & putt i serà protagonista en l'entrega de premis que es farà aquest dissabte al restaurant del Club Golf Sant Joan de Rubí-Sant Cugat. Es tracta d'un torneig pel qual han passat més de 700 jugadors aquest 2010 que organitza el Golf Castellar, en un intens treball de l'entrenador Alejandro Sánchez, i que culminarà demà amb el reconeixement a diversos golfistes castellarencs.

El primer classificat ha estat Ignasi Pelayo, un jugador infantil que ha aconseguit la millor puntuació del torneig amb 222 punts. **"És un jugador que ha lluitat molt durant aquesta temporada per aconseguir aquest triomf"**, comenta Alejandro Sánchez, el seu entrenador. Jugadors de l'escola com el mateix Pelayo, Carles Fernández, Pau i David Rubio i Natàlia i Sara Ruiz estan demostrant un bon nivell en els tornejos on participen. **"L'evolució de l'equip d'escola ha estat molt bona i és destacable que tots han aconseguit jugar als Interclubs de Catalunya"**, explica Sánchez. El podi castellarenc al Circuit Fair Play de pitch & putt el va completar Toni Bullón, amb 220 punts i vencedor de la categoria de hàndicap superior, i Alfonso Ruiz, amb 213. Fins a quaranta golfistes del club han estat presents a l'edició 2010 d'aquest torneig.



© Els joves jugadors de pitch & putt reben instruccions un dia a l'escola. || CEDIDA

RÈCORD D'INSCRITS || El Circuit Fair Play de pitch & putt ha complert ja una vintena d'edicions i enguany hi ha hagut rècord de participació. La xifra d'esportistes que han pres part en alguna de les nou proves del circuit ha pujat fins a 740, tota una dada històrica per al club. Per Alejandro Sánchez **"la clau de l'èxit ha estat en el companye-**

risme i el gran grup d'amics que s'ha format, demostrant que no només és competició". El president del Golf Castellar, Toni Bullón, destaca que aquest ha estat **"el millor dels darrers 10 tornejos"**, i afegeix: **"diuen els entesos que aquest ha estat aquest 2010 el millor circuit de pitch & putt de tot Catalunya"**. +

ATLETISME | LLIGA CATALANA DE CLUBS



© Les pistes de Sabadell van ser la seu de la final B de la lliga catalana. || CEDIDA

El CAC acaba cinquè en pista coberta

Àngel Vilalta i Dani Garcia obtenen la mínima per participar als propers campionats d'Espanya

© Redacció

El Club Atlètic Castellar va acabar en cinquè lloc la final B de la Lliga Catalana de Clubs en pista coberta celebrada el passat cap de setmana a Sabadell. Una posició notòria tenint en compte que el Castellar va ser l'últim equip dels participants en entrar en el tall per nombre de punts.

El CAC va acabar per davant del Pratenc, el Girona i el

Mollet amb grans actuacions d'Àngel Vilalta en salt d'alçada -nou rècord del club i amb 1,95 metres i mínima pels propers estatals- i un tercer lloc de Xavi Planas a la prova dels 3.000 metres, en què també va assolir un nou rècord del CAC amb un temps de 8 minuts 41 minuts i 89 centèsimes.

Dani Garcia als 400 metres va aconseguir la mínima pels Campionats d'Espanya juvenils mentre que Marc Gómez va acabar tercer en salt de llargada i Joan Carles Pombo quart als 800 metres.

ATLETISME | MITJA MARATÓ DE SITGES

Moreno s'imposa a Sitges

L'atleta castellarenc Joan Moreno va imposar-se per davant de mil participants a la Mitja Marató de Sitges. El fondista del Club Atlètic Castellar va fer els 21.095 metres de recor-

regut de la prova amb un temps d'1 hora 29 minuts i 6 segons. L'atleta de Castellar, Josep Pons, va acabar en 4t lloc mentre que Anna Gil va finalitzar a la 21a posició de la cursa.



Dissabte 15
11.30 h

Once upon a time
The grouchy ladybug
(la marieta rondinaire)
A càrrec d'Idiomes Castellar
Lloc - Ludoteca Les 3 Moreres
Organització
Idiomes Castellar i Ludoteca
Col·laboració - Biblioteca



Dissabte 22
11.30 h

L'Hora del Conte Infantil
Contes penjats d'un arbre,
a càrrec de Marina Antúnez
Lloc - Biblioteca Antoni Tort
Organització - Biblioteca Antoni Tort

12.00 h

Juguem amb els contes
Taller al voltant dels contes explicats a la Biblioteca
Lloc - Ludoteca Les 3 Moreres
Organització - Ludoteca



Dissabte 29
11.30 h

L'Hora del Pati
Espai lúdic familiar al voltant dels llibres relacionats amb la música
Lloc - Pati de les 3 Moreres
Organització - Ludoteca i Biblioteca

ACTIVITATS

de la Biblioteca Antoni Tort
i de la Ludoteca les 3 Moreres



estima
CASTELLAR

ESPORTS

FUTBOL

PRIMERA TERRITORIAL · Grup IV J. 16

Sabadell B - UE Castellar	1 - 0
Taradell - Parets	1 - 0
Vic - Canovelles	1 - 2
Llinars - Les Franqueses	0 - 0
Vilanova - Sant Feliu	8 - 1
Can Boada - Sabadell Nord	1 - 2
Sallent - Can Trias	4 - 1
San Lorenzo - Puigreig	2 - 0
Sant Celoni - Lliçà d'Amunt	2 - 1

CLASSIFICACIÓ PT PJ PG PE PP

▲ San Lorenzo	32	16	8	8	0
● Sallent	27	16	7	6	3
Taradell	26	16	7	5	4
Canovelles	25	16	6	7	3
OAR Vic	25	16	7	4	5
Puigreig	24	16	6	6	4
Sant Feliu Codines	24	16	8	0	8
Parets	23	16	6	5	5
Sabadell Nord	23	16	6	5	5
Sant Celoni	22	16	6	4	6
Sabadell B	22	16	6	4	6
Vilanova	21	16	5	6	5
Les Franqueses	21	16	5	6	5
UE Castellar	20	16	5	5	6
▼ Can Boada	18	16	4	6	6
▼ Lliçà d'Amunt	13	16	2	7	7
▼ Llinars	12	16	2	6	8
▼ Can Trias	7	16	1	4	11

UNIÓ ESPORTIVA CASTELLAR

VETERANS	
UE Castellar - Decano	1 - 3
SÈNIOR B · Segona Territorial, grup 6	
UE Castellar	descansa
FEMENÍ · Segona Juvenil Cadet, grup 2	
UE Castellar - Sant Gabriel	0 - 15
JUVENIL A · Primera, grup 7	
UE Castellar - Sant Celoni	3 - 1
JUVENIL B · Segona, grup 22	
UE Castellar	descansa
CADET · Segona, grup 27	
Cerdanyola - UE Castellar	1 - 7
INFANTIL · Segona, grup 3	
UE Castellar - Jabac	0 - 4
ALEVÍ A · Tercera, grup 14	
UE Castellar - Sant Quirze	4 - 3
ALEVÍ B · Tercera, grup 12	
Sabadell Nord - UE Castellar	1 - 0
ALEVÍ C · Quarta, grup 7	
UE Castellar - Badia	3 - 2
ALEVÍ D · Quarta, grup 10	
PB Sant Cugat - UE Castellar	11 - 3
BENJAMÍ A · Segona, grup 8	
Barberà - UE Castellar	2 - 5
BENJAMÍ B · Segona, grup 30	
Júnior - UE Castellar	7 - 2

BÀSQUET

COPA CATALUNYA · Grup II Jornada 14

Blanes - CB Castellar	86 - 74
Sant Adrià - Sant Josep	74 - 79
Artés - Girona	79 - 65
Argentona - Premià	90 - 56
Minguella - Montcada	92 - 81
Sant Andreu - Santa Coloma	62 - 65
Montgat - Vic	86 - 64
Figueres - Palamós	77 - 72

CLASSIFICACIÓ PJ PG PP

▲ Sant Josep	14	10	4
● Montgat	14	9	5
Santa Coloma	14	9	5
Blanes	14	9	5
Sant Adrià	14	9	5
Minguella	14	9	5
Argentona	14	8	6
Montcada	14	8	6
Vic	14	7	7
Girona	14	7	7
● Artés	14	6	8
● CB Castellar	14	5	9
● Sant Andreu	14	5	9
● Figueres	14	5	9
▼ Palamós	14	5	9
▼ Premià	14	1	13

CLUB BÀSQUET CASTELLAR

SÈNIOR B · Nivell C, grup 19	
Can Sant Joan - CB Castellar	59 - 81
JÚNIOR MASC. · Interterritorial, grup 3	
Gavà - CB Castellar	62 - 71
JÚNIOR FEM · Nivell A, grup 1	
CB Castellar - Tordera	49 - 73
CADET MASCULÍ · Nivell A, grup 13	
Grup Barna - CB Castellar	56 - 39
CADET FEMENÍ · Nivell B, grup 6	
CB Castellar - Castellbisbal	45 - 34
INFANTIL MASCULÍ · Nivell B, grup 8	
UESC - CB Castellar	62 - 43
PREINFANTIL MASC · Nivell B, grup 8	
CB Castellar	descansa
PREINFANTIL FEMENÍ · Nivell C, grup 2	
Rubí - CB Castellar	30 - 32
MINI A MASCULÍ · Nivell A, grup 1	
CB Castellar - Santa Coloma	75 - 25
MINI B MASCULÍ · Nivell C, grup 24	
Les Corts - CB Castellar	78 - 28
PREMINI A MASCULÍ · Nivell B, grup 10	
CB Castellar	descansa
PREMINI B MASCULÍ · Nivell C, grup 19	
CB Castellar - Sant Adrià	45 - 22

AGENDA

DEL 14 AL 21 DE GENER DE 2011

FUTBOL (UE Castellar)

DISSABTE 15 de gener

Pepin Valls
 10:00 Cadet - Pueblo Nuevo 2002
 11:30 Benjamí B - Can Rull RT
 11:30 Benjamí C - Jabac Terrassa
 12:45 Prebenjamí B - Terrassa
 12:45 Prebenjamí C - Mirasol
 13:45 Aleví-B - Mercantil
 13:45 Aleví-D - EF Bonaire
 17:00 Juvenil B - Terrassa FC

Partits a fora

10:10 Terrassa FC - Prebenjamí A
 10:30 Sabadell FC - Benjamí D
 10:30 Cerdanyola Vallès FC - Aleví C
 12:10 Mollet UE, CF - Benjamí A
 13:20 Mercantil CE - Aleví A
 16:00 Caldes Montbui CF - Juvenil A
 19:00 Solsona FC - Femení

DIUMENGE 16 de gener

Pepin Valls
 12:15 1a territorial - San Lorenzo

Partits a fora

12:00 Warriors - 2a territorial
 15:00 Josep M Gené - Infantil

BÀSQUET (CB Castellar)

DISSABTE 15 de gener

Pavelló Puigverd
 09:00 Pre-mini A masculí - Barberà
 10:30 Pre-infantil femení - Voramar
 12:15 Cadet masculí - CN Terrassa
 16:00 Júnior B masculí - Molins
 17:30 Júnior femení - Montserrat
 19:15 Júnior A masculí - Valldemia

Partits a fora

09:00 Regina Carmeli - Premini B mc.
 09:30 Cabrera - Cadet femení
 16:30 Sant Jordi - Infantil masculí
 19:00 CN Terrassa - Mini A masculí

DIUMENGE 16 de gener

Partits a fora

10:30 Mini B masculí - Sant Feliu
 12:00 Pre-infantil masculí - Manresa
 17:00 Sènior B masculí - Navarcles
 19:00 Sènior A masculí - Figueres

FUTBOL SALA

DISSABTE 15 de gener

Pavelló Joaquim Blume
 09:00 Infantil B - Sant Francesc
 10:00 Benjamí A - Benjamí B
 15:30 Infantil A - Olesa
 16:45 Padet A - Parets
 18:00 Sènior A - Can Parellada
 19:30 Juvenil A - Sant Cebrià

IES Puig de la Creu

11:30 Puig de la Creu - Ribot i Serra

Partits a fora

10:00 Llorençà - Aleví B
 10:00 Sant Francesc - Cadet B
 10:20 Sant Martí - Aleví A
 11:00 Pau Vila - Institut Castellar
 16:30 Sansur - Sènior B
 20:30 Bar Mi Casa - Almendra B

DIUMENGE 16 de gener

Pavelló Joaquim Blume
 09:00 Almendra juvenil - CN Caldes
 10:00 Femení - Iris-Sol
 11:00 Atlètic A - Sant Just
 12:00 Atlètic B - Castellnou CFS

Partits a fora

11:00 Trinitat-Blauet Almendra A

HOQUEI PATINS (HC Castellar)

DISSABTE 15 de gener

Pavelló Dani Pedrosa
 15:30 Prebenjamí C - Ripollet
 16:30 Benjamí A - Arenys
 17:15 Juvenil B - Sant Feliu
 18:30 Infantil A - Sant Just
 19:45 Sènior masculí - Barcino

Partits a fora

09:00 Arenys - Prebenjamí B
 09:30 Noia Freixenet - Aleví
 10:00 Sant Ramon - Iniciació B
 15:30 Tordera - Iniciació C
 17:00 Horta - Iniciació A

DIUMENGE 16 de gener

Pavelló Dani Pedrosa
 10:15 Benjamí B - Manlleu
 11:15 Infantil B - Grupo Maestre
 12:30 Juvenil A - Corbera



JOSEP GRAELLS

Quarta victòria a casa del juvenil A

El juvenil A de la Unió Esportiva Castellar va vèncer aquest cap de setmana al Sant Celoni per 3 a 1 amb gols d'Èric, Albert Franco i Antoñito, que va sentenciar quan faltaven deu minuts pel final del partit. El Castellar suma 22 punts i se situa en zona tranquil·la de Primera Divisió. Fins ara s'han disputat dotze jornades de lliga a la categoria.

FUTBOL SALA

ATHLÈTIC 04 CASTELLAR

PREFERENT CATALANA, 3 · Jornada 12

Athletic 04 - Bruc	4 - 3
Penya Esplugues - Cornellà	4 - 4
Prat - Sang Cule	2 - 6
Sant Just - Xarxa	2 - 2
Llagostense - Santo Angel	4 - 4
Viladecans - Alheña	4 - 5
Ripollet - SanSur	7 - 2

CLASSIFICACIÓ PT PJ PG PE PP

▲ Ripollet B	27	11	9	0	2
Athlètic 04	24	11	8	0	3
Alheña	23	11	7	2	2
Santo Angel	22	12	7	1	4
Cervelló	21	11	7	0	4
Llagostense	20	11	6	2	3
SanSur	16	11	5	1	5
Cornellà	14	12	3	5	4
Esplugues	14	11	4	2	5
Sant Just	14	11	4	2	5
Xarxa	13	11	3	4	4
Viladecans	11	11	3	2	6
Sang Culé	11	11	3	2	6
▼ Mampar Bruc	6	10	2	0	8
▼ Sporting Prat	1	11	0	1	10

FUTBOL SALA CASTELLAR

PRIMERA CATALANA · Grup IV Jorn. 10

Sta. Perpètua - FS Castellar	4 - 6
CN Caldes - Sant Andreu	0 - 8
Lliçà de Vall - Inter	11 - 9
San Lorenzo - Tiana	5 - 5
Les Fonts - Can Parellada	6 - 7
Can Cuyàs - La Sínia	6 - 4
La Sardana - Aiguafreda	3 - 4

CLASSIFICACIÓ PT PJ PG PE PP

▲ Sant Andreu	30	10	10	0	0
▲ La Sínia	19	10	6	1	3
San Lorenzo	19	10	6	1	3
Can Cuyàs	19	10	6	1	3
Aiguafreda	16	9	5	1	3
La Sardana	16	9	5	1	3
Can Parellada	15	10	5	0	5
Les Fonts	13	9	4	1	4
Tiana	11	10	3	2	5
Santa Perpètua	9	9	2	3	4
FS Castellar	9	10	2	3	5
Lliçà de Vall	9	8	3	0	5
▼ Inter Sentmenat	5	10	1	2	7
▼ CN Caldes	3	10	1	0	9

HOQUEI PATINS

SEGONA CATALANA · Grup C Jorn. 12

Vilassar - HC Castellar	3 - 0
Barcino - Canet	4 - 5
Centelles - Riudebitlles	3 - 5
Voltregà - Arenys	10 - 4
Ripollet - Congrès	7 - 2

CLASSIFICACIÓ PT PJ PG PE PP

▲ Vilassar	31	11	10	1	0
▲ Corbera	30	12	9	3	0
Riudebitlles	30	12	10	0	2
HC Castellar	20	12	6	2	4
Canet	17	12	5	2	5
Arenys de Munt	17	12	5	2	5
Ripollet	17	11	5	2	4
Centelles	16	12	5	1	6
Perpetuenc	16	12	5	1	6
Congrés	13	12	4	1	7
Cornellà	12	12	4	1	7
Voltregà	9	12	3	1	8
Premià	7	12	2	1	9
Barcino	3	12	1	0	11

MÉS RESULTATS

HOQUEI CLUB CASTELLAR

FEMENÍ · Sub16	
HC Castellar - Bigues i Riells	5 - 5
INFANTIL A · Camp. Cat.	
Mataró - HC Castellar	4 - 1
ALEVÍ · Grup 13	
HC Castellar - Vendrell	5 - 5

FUTBOL SALA

SÈNIOR B · 2a Catalana, grup 4	
Martorelles - FS Castellar	2 - 2
ATHLÈTIC B · 3a Catalana, grup 5	
Almendra - A04 Castellar	0 - 6
ALMENDRA A · 3a Catalana, grup 5	
AA Castellar - Atlètic B	0 - 6
ALMENDRA B · 3a Catalana, grup 4	
AA Castellar - Sant Cugat	4 - 6
JUVENIL A · 2a Divisió, grup 2	
FS Castellar	pendent
JUVENIL ALMENDRA · 3a, grup 4	
Palauenc - AA Castellar	pendent
FEMENÍ · Lliga juvenil-cadet	
Vilassar Mar - FS Castellar	0 - 6



CEDIDA

Empat del femení contra el Bigues

El femení sub16 de l'Hoquei Club Castellar va empatar a cinc gols a casa contra el Bigues i Riells. Les castellarenques guanyaven per

Advocats

Bufet Hijano-López

Des de 1986 treballem en la defensa dels nostres clients. Advocacia (Penal-Civil-Laboral-Administratiu). Administració de Finques. Prevenció Riscos Laborals. Comptabilitats: empreses i autònoms. Pensions i Seguretat Social.
c. Jaime I, 6 · Local, 5 (Sabadell)
c. Joan de Cremona, 4 4^a 2^a (Palma de Mallorca)
t | 93 723 19 69 · f | 93 723 92 77
miguellh@bufete-hijano-lopez.com

Agències de viatges

Masetur

Trovem el que busques al millor preu.
c. Sala Boadella, 3 · Local, 1
t | 93 714 20 00 |
direccio@masetur.com

Animals

CLÍNICA VETERINÀRIA NOVAVET

Clínica Veterinària de llarga experiència i qualitat de servei des de 1994.
Amb botiga i perruqueria canina i felina especialitzada. No ho dubtis, si la teva mascota pugués, escolliria Novavet! La clínica veterinària de confiança.
c. Barcelona, 26-28
t | 93 714 47 59 · m | 689 67 50 28
novavets@gmail.com
De 10 a 14 i de 17 a 21h · Ds de 10 a 13

Autoescoles

Autoescola Clavé

La clau del teu èxit!
c. Barcelona, 2 baixos · t | 93 714 35 42

Bars/Restaurants

Cafè del Sol

No t'ho explicarem..., senzillament vine i descobreix-lo!
Plaça Europa, 12 · t | 677 83 86 13

Cartutxos Impressora

Cartutxos Outlet

Estalvia fins el 80%! Compatibles i Reciclatos.
c. Sala boadella, 1 · t | 93 715 58 56
cartutx.outlet.castellar@gmail.com

Electrodomèstics

Electro España

Electrodomèstics de restes d'estocs i ofertes permanents. Garantia de 2 anys. Dissabte obert tot el dia.
Passeig, 22 · t | 937244540

Clíniques Dentals



Clínica Dental Park Castellar

Treballem pel teu somriure!
Odontologia general i per especialitats: ortodòncia, odontopediatria, cirurgia implantològica, periodòncia (tractaments de geniva), estètica dental, cirurgia oral, odontologia geriàtrica. Finançament de tots els nostres tractaments. Assistència sanitària i Dentyred.
c. Portugal s/n (davant Espai Tolrà)
t | 93 714 21 95
www.parkcastellar.cat

Comunicació



ielou comunicació

Comunicació · Plans i estratègies de comunicació · Publicitat · Media Planner · Creativitat publicitària.
t | 93 707 00 97
m | 661 567 984 · 651 650 822
comunicacio@ielou.cat

Comunicació Visual



disseny&rauxa

Hem nascut amb la creença que ser dissenyador no és un ofici, sinó una manera de ser. Amb serietat però sense perdre el sentit de l'humor és com ens agrada treballar.
Imatge corporativa, cartells, díptics, fulletons, catàlegs, revistes, rètols, calendaris, anuncis, pàgines web i tot allò que necessitis.
c. Centre, 1. (cantonada c/ Major)
t | 663 73 17 78 · 672 17 68 14
www.dissenyrauxa.cat

Copisteries

Fotonova

Espai d'imatge digital. Disseny Gràfic. Impressió Digital. Copisteria. Scrapbooking. Multimèdia.
c. Església, 2 · t | 93 747 49 95
www.fotonova.cat

Dietètica/Nutrició

Centre dietètica i nutrició

Castellar del Vallès
Avenida Sant Esteve, 21.
t | 93 714 28 31



Botiga-BIO - Dietètica - Herbolari

Més de 2000 referències al teu abast: Alimentació ecològica certificada. Especialistes en producte fresc vegetarià. Cosmètica, higiene i productes de neteja ecològics. Complementos dietètics, herbes i tes a granel. Consulta de Dietista-nutricionista, Flors de Bach. Targeta client.
Avda. Sant Esteve, 69 t | 937472057
integracast@yahoo.es

Estètica

Arianley

Depilació, mans i peus, tractaments facials, corporals. Maquillatges. Massatges. Tractaments SPA
c. Passeig de Tolrà, 11 · t | 93 180 91 66

Estetica 10

Tractament d'ungles mossegades, ungles de gel i acríl, decoració, esmalt permanent, manicura pedicura SPA, manicura i pedicura masculina
c. Lleida, 2 · t | 93 714 86 02
kalimaestetica@hotmail.com

English Classes

Classes d'Anglès

Professora nativa i titulada s'ofereix per donar classes particulars d'anglès. Tots els nivells i repàs d'ESO i Batxillerat. Individual o grups reduïts. 690182768

Exteriors



Exteriors Castellar

- Disseny i creació d'espais exteriors: jardins, terrasses, àtics, naus indust.
- Realització i manteniments de: porxos, pèrgoles, tarimes de fusta, tanques i revestiments.
- Decoració de exteriors: mobiliari, il·luminació, complements...
- Gespa sintètica
- Finançament

www.exteriorscastellar.com
exteriors@exteriorscastellar.com
t | 93 714 75 88

Farmàcies

Farmàcia Casanovas

avda. Sant Esteve, 3 · t | 93 714 33 76

Farmàcia Permanyer

Atenció Farmacèutica. Ortopèdia. Dietètica. Homeopatia. Formulació Magistral. I molt més...
c. Sabadell, 48 · t | 93 714 38 29

Forns de pa

Fleca Miserachs

Oberts els diumenges.
avda. Sant Esteve, 73 · t | 93 715 83 97
c. Sentmenat, 4 · t | 93 714 53 39
c. Barcelona, 68 · t | 93 714 78 56

Fotografia

Soltermia

Reparació de càmeres digitals. Servei Tècnic.
c. Major, 7 bis · t | 93 747 32 00

Instal·lacions

Marcel Canudas

Confia en l'expert. Instal·lacions d'obra nova i reformes. Aigua, llum, gas, calefacció, aire condicionat, descalficadors, grups d'osmosis, sistemes solars, i més.
c. Francesc Layret, 32 bx.
t | 93 747 26 05 · m | 610 76 48 35
marcelcanudas@gmail.com

Tarick Rich

Instal·lacions de llum, aigua, calefacció, aire condicionat i descalficadors. I ara també serveis de paletaria i petites reformes a tota la llar.
c. Puigvert, 15 L · t | 93 715 80 15
m | 627 57 07 34 · 600 54 62 46
richtarik@hotmail.com

Joieria

Casa Jordi

Joieria · Relotgeria · Objectes de regal
c. Barcelona, 11 · t | 93 714 55 95

Moda

Oliveras Tot Moda

Roba esport per home i dona, amb les marques: TOMMY HILFIGER, SCOTCH&SODA, ENERGIE, LEVI'S, MISS SIXTY, LE TEMPS DES CERISES, SITA MURT, STELMANN, YERSE, PUYCO.
c. Hospital, 2 · t | 93 714 28 68

Perruqueries

Montbel Perruqueria

Oferim servei a domicili per persones malaltes o impossibilitades.
avda. Sant Esteve, 5 · t | 93 714 51 16

Pizzeria



Pizzes, amanides, pasta, carn, peix, postres casolans... Tot elaborat amb els millors productes. Menú migdia de dilluns a divendres 9.95 euros.
I ara també el teu pizzes emportar!!!
c. Suïssa, 30 (al costat del camp de futbol)
t | 93 747 47 91

Pizzeria Nyam-Nyam

Servei a domicili i a l'establiment. Més de 30 varietats de pizzes, entrepans, amanides, acompanyaments, begudes i gelats. Pollastres a l'ast i menús tots els ds i dg. Oferta de 2x1 en pizzes.
c. Jaume I, 42-A · t | 93 714 30 00
www.nyamnyamrapid.com

Podologia

Anna Solé

Podòloga Col·legiada núm. 1380
També servei a domicili.

Montserrat Miró centre d'estètica

Tots els tractaments per la cura dels peus, mans, ... Servei de pedicura Spa, amb peeling, mascareta, parafina, etc. Altres tractaments amb productes Payot-París.
Sta. Perpètua, 1 - 3r 2a
Tel. 93 714 74 46 - 696 31 01 25

Reforç escolar



Educació Infantil i primària, secundària i batxillerat. Preparació proves d'accés: selectivitat, cicles formatius i majors de 25 anys. Seguiment individualitzat. Grups reduïts. 26 anys d'experiència ens avalen.
Plaça Forjador, bxs. 4
t | 93 714 84 01

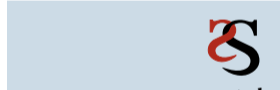
Classes de Repàs mestra diplomada

Estat dels nens: de 5 a 11 anys.
Horari: de 16.30 a 19.30h.
Puc anar a buscar als nens a l'escola i a casa.
Telèfon: 93 714 45 23 (M.Teresa)

L'Excel·lent ajuts a l'estudi

Reforç escolar a tots els nivells inclos anglès i dibuix tècnic. En grups de 3 alumnes màxim.
psge. Virreina n^o1 · t | 628726030
l.excel.lent@hotmail.com

Reformes de la llar i Portes



Stils Portes i Reformes integrals

Especialistes en cuines i banys. Mobles de cuina, distribuïdor oficial FAGOR i DECORACTIVA. Col·laborador PORCELANOSA. DESCOMPTE EN PORTES I PARQUETS. FINANÇAMENT A LA SEVA MIDA.
c. Doctor Pujol, 50 · t | 93 714 34 72

Rostisseria

Foc de llenya

Pollastres, conills i carns a la brasa cuits amb autèntic foc de llenya i carbó aromatitzat amb romaní.
c. Sant Llorenç, 12 · t | 93 715 88 37

Sales d'exposicions

Watts Art

La sala d'exposicions de Castellar. Visita'ns, mira, sent i descobreix l'art.
c. Sant Pere Ullastre, 9 · t | 93 714 55 71
Horari: 17a 20:30

Tractaments d'aigua



L'aigua és el nostre... element
Descalficadors · Tractaments d'aigües
Osmosis · Piscines bioclimàtiques
Biodepuradores.
c. Prat de la Riba, 34
t | f. 93 715 93 97 · m | 687949 552
www.instalacionesgofra.com
toni@instalacionesgofra.com

Si encara no hi ets,
i vols ser-hi:

m | 661 567 984
m | 651 650 822
comunicacio@ielou.cat

PUBLICITAT

L'ACTUAL.CAT



CERCADOR

A partir d'ara,

tot el que passa a Castellar
minut a minut a **lactual.cat**CINEMA
a
l'Auditoriestima
CASTELLARMés informació
www.castellarvalles.catDivendres 21
de gener
Carancho21.30 h
Cicle de Cinema d'Autor
Preu 3 eurosDiumenge 23
de gener
Pluja de mandongulles12 h
Cicle de Cinema Familiar
Preu 3 euros

ENTITATS

estima
CASTELLAR13a BIENNAL DEL
PESSEBRE CATALÀ
CASTELLAR DEL VALLÈS 2010

Grup Pessebrista de la Capella

13a BIENNAL DEL
PESSEBRE CATALÀ

- 60a Exposició de pessebres de Castellar del Vallès
- Pessebres de Catalunya
- Nous llenguatges per al pessebre
- El pessebre del Mercat
- El teu pessebre a la xarxa
- Pessebrisme per escrit i retratat

Més detalls als webs:

<http://www.biennaldelpessebre.cat>,
<http://pessebres.entitatscastellar.cat>,
<http://pessebrescastellar.blogspot.com>

+ INFO:
www.castellarvalles.cat

Casino del Racó

1a Lliga de Futbol
Esportvida
Casino del Racó

La lliga es jugarà els dilluns, dimecres i divendres, de 19.30 a 22.30 h, de gener a juny al Casino del Racó. Els partits tindran una durada de 50 minuts, dividits en dues parts. Mínim de jugadors inscrits: 5. Tots els participants tindran una samarreta commemorativa, hi haurà trofeus pels campions i subcampions, i molt més!

+ INFO i inscripcions: info@esportvida.com,
info@casinodelraco.cat, i telèfons:
637 293 462, 630 867 604, 658 990 272

Portal d'entitats

ENTITATSCASTELLAR.
CAT

El Portal d'Entitats de Castellar del Vallès ofereix un espai virtual de trobada i comunicació entre les associacions i la ciutadania. Amb aquesta eina podreu consultar les notícies, els actes d'agenda i els serveis que ofereixen les entitats municipals. A més, el Portal compta amb un directori on es poden trobar les dades de les entitats locals i accedir als seus portals webs.

+ INFO:
<http://entitatscastellar.cat>

BRAM!

MOSTRA DE CINEMA
CASTELLAR DEL VALLÈSTens fotos dels cinemes
que hi havia hagut
a Castellar?

Si vols participar a l'exposició
"El Cinema a Castellar"
que es podrà veure en el marc del BRAM!
2011, envia-les a:

comunicacio@castellarvalles.cat

o bé porta-les a

l'Ajuntament de Castellar del Vallès (Passeig Tolrà, 1).

estima
CASTELLAR

L'ETC estrena avui un drama epistolar

⊕ **'84 Charing Cross Road' es representa a la Sala de Petit Format de l'Ateneu**

⊕ **Montse Gatell n'és la directora i Vicenç Altimira i Mònica Plana, els actors**

© Marina Antúnez

Vicenç Altimira i Mònica Plana són els actors que encarnen els personatges de Frank Doyle i Helen Hanff a l'obra *84 Charing Cross Road*. Dirigida per Montse Gatell, el muntatge s'estrena aquest vespre a les 21.30 hores a la Sala de Petit Format de l'Ateneu. Es repetirà els dies 15, 16, 21, 22, 23, 28, 29 i 30 de gener.

És una obra epistolar, en concret, una lectura de les cartes que durant més de 20 anys van enviar-se Helen i Frank. És una adaptació d'una novel·la, de la qual ja se n'havia fet una dramatúrgia que es va estrenar al Teatre Romea fa uns anys.

"La traducció de la dramatúrgia la va fer el Joan Sallent i li vam demanar que ens la cedís, de manera que així va ser més fàcil", explica Montse Gatell. Posteriorment, en va fer una adaptació personal "i vam començar els assajos el febrer de l'any passat, tot i que hem fet alguns parèntesis".

Durant tot aquest temps hi ha hagut dificultats per trobar les dates per a l'estrena, ja fos per solapament amb altres obres teatrals com també per l'operació d'un dels actors. Finalment, avui, la proposta de l'ETC puja per primer cop dalt de l'escenari, amb l'aval del públic que ja ha pogut veure els assajos i que n'ha quedat gratament satisfet.

84 Charing Cross Road és l'adaptació teatral de la novel·la de la pròpia protagonista de l'obra, Helen Hanff. "A ella li van demanar que expliqués la història de la seva vida i es va adonar que la seva vida era dins les cartes que enviava a Frank", aclareix Gatell. "Per tant, les cartes que es lleixen a l'obra no són una ficció, sinó autobiogràfiques, i aquesta és la gràcia de l'obra".

Helen és una escriptora pobre nord-americana i Frank és un llibreter de vell que viu a Londres, "i que té una llibreria ubicada al 84 de Charing Cross Road", diu Gatell. Helen és una enamorada de la literatura anglesa, té un nivell intel·lectual molt elevat i busca coses molt estranyes per llegir; "que als anys 40 i 50 no es trobaven als Estats Units". Ella, a través de les cartes, fa les comandes i Frank li envia els paquets amb els llibres, algunes cartes i les factures.

"L'escriptora sempre va tenir un desig immens d'anar a Londres, on naixia la literatura que tant li agradava". Però passats aquests 20 anys, quan Helen finalment vola a la capital britànica, Frank ja ha mort i la llibreria ha desaparegut. "És una obra trista,



⊕ Assaig de '84 Charing Cross Road' que s'estrena avui a les 21.30 h a la Sala de Petit Format || ALFONSO FERNÁNDEZ

perquè malgrat que l'espectador voldria que els protagonistes es trobessin, això no passarà mai", comenta Gatell.

Les cartes que els personatges s'envien seran, amb el temps, cada cop menys pròpies d'una comanda de llibres i es convertiran en cartes personals. "Es crea una relació epistolar plena d'amistat i d'afecte i Frank perd, a poc a poc, el caràcter victorià i rígid propi d'un senyor anglès".

84 Charing Cross Road parla d'obres literàries, d'autors, de poemes, "és un text preciós i això és fantàstic perquè personalment m'agrada el teatre de text", confessa Gatell. Com a teló de fons d'aquest text l'obra compta amb una composició escènica austera, on només participen els jocs de llum, la disposició dels personatges, alguns elements accessoris i la música, "són melodies que commouen molt". +

S'obre la venda d'entrades generals de la Temporada Estable i ETC

Des del dilluns 10 de gener ja es poden adquirir les entrades per als espectacles programats per a la Temporada Estable de Teatre, Música i Dansa Hivern-primavera i l'ETC. Als primers, l'entrada general és de 10 euros, excepte per als majors de 65 anys, menors de 25, parelles lingüístiques i socis de l'ETC, que serà de 7,5. Les entrades es poden comprar a través de Telenotícies de Caixa Catalunya, a través de la pàgina www.telenoticias.com, a través de la pàgina www.etc.cat, a través de la pàgina www.telenoticias.com o trucant al telèfon 902 101 212. També es poden adquirir

al SAC (Servei d'Atenció Ciutadana), de dilluns a divendres. Per als espectacles realitzats per l'Esbart ('84 Charing Cross Road', 'M'agrada molt el que feu' i '...de Viva Veu!') els preus seran de 10 euros, excepte els divendres, que seran 8 euros. Pels menors de 20 anys, majors de 65 i parelles lingüístiques també seran entrades de 8 euros. Els socis de l'ETC podran gaudir d'un preu únic de 4 euros. La reserva anticipada d'entrades de l'ETC es pot fer a través del telèfon 937 158 717.



FINANCEM EL VOSTRE TRACTAMENT
FINS A 12 MESOS
SENSE INTERESSOS!

CLINICA DENTAL
DEL CENTRE



c | Sala Boadella, 11 | t/f • 93 747 45 90

CULTURA

Una castellarenca guanya l'Iglú Hotel Grandvalira

© Marina Antúnez

La castellarenca Teresa Cots ha estat la guanyadora del Concurs Iglú Hotel Grandvalira, un concurs que intenta contribuir i potenciar la formació dels futurs artistes professionals.

El premi s'organitza a través de l'estació d'esquí Grandvalira, que el va posar en marxa el 17 de novembre en col·laboració amb l'Escola de Disseny Superior Elisava de Barcelona, on Teresa Cots està realitzant un màster.

Per participar al concurs calia dissenyar l'interior d'un iglú, en concret, l'interior de la Suite Romàntica. Estava dirigit als joves talents d'interiorisme de l'escola de Barcelona "i havia de reproduir una ciutat del món o un monument", explica Cots.

La proposta de la castellarenca es va inspirar en el Strawberry Fields de Central Park de Nova York. "Vaig triar aquest escenari perquè feia 30 anys de la mort de John Lennon, i allà hi ha una obra d'homenatge al músic", afegeix la jove castellarenca.

El premi concedit a la dissenyadora castellarenca ha consistit en un xec de 1.000 euros i en la possibilitat de viure una experiència àrtica a l'Iglú hotel per a dues persones, a més de dos forfaits per



© Suite Romàntica de l'Iglú Granvalira creada per Teresa Cots. || CEDIDA

a un cap de setmana.

A més, Cots ha pogut participar en la construcció del disseny de l'interior de la Suite de l'iglú, fet que aporta un alicient extra al premi rebut, perquè "és diferent fer un disseny sobre el paper que anar allà mateix a reconstruir-lo". Afegeix Cots que "ha estat

una gran experiència".

El jurat del concurs Iglú Hotel Grandvalira estava format pels membres següents: José Blanco, director general de Grandvalira; Cristina Viladomat, presidenta de la Fundació Gradvalira Social, i Adrián Günter, director de l'Iglú Hotel Grandvalira. +

Actes del gener de 2011 a la Biblioteca

© M.A.

La Biblioteca Antoni Tort ha donat a conèixer la programació cultural d'aquest mes de gener. Els actes es van iniciar el dia 12 amb una tertúlia literària al voltant del llibre *Un cec amb una pistola* de Chester Himes.

Demà dissabte es farà una sessió de *Once upon a time*, l'Hora del Conte en anglès que es programa conjuntament amb Idiomes Castellar i l'Ajuntament. El conte escollit en aquesta ocasió serà *The grouchy Ladybug (La marieta malhumorada)* d'Eric Carle. El dia 22 també es re-

prèn l'Hora del Conte Infantil amb els *Contes penjats d'un arbre* a càrrec de Marina Antúnez. En finalitzar la sessió, s'iniciarà l'activitat de la Ludoteca Municipal *Juguem amb els contes*, a càrrec de les ludotecàries.

Dissabte 29 hi haurà Hora del Pati al voltant dels llibres relacionats amb la música. L'activitat s'iniciarà a les 11.30 hores al pati d'entrada de la Ludoteca.

ALTRES ACTIVITATS || La Biblioteca Antoni Tort també oferirà, durant tot aquest mes de gener, revistes noves que s'han publicat recentment al mercat i novetats literàries arribades a la Biblioteca. +



© Sessió de l'Hora del Conte a la Biblioteca en una edició anterior. || ARXIU



ZONA
WI-FI castellar
Connecta't!

Wi-Fi Castellar és un servei ofert per l'Ajuntament de Castellar del Vallès que permet la connexió a Internet a través de la xarxa inalàmbrica Wi-Fi ubicada a l'interior de diferents equipaments municipals.

El servei permet connectar-se a la xarxa durant tres sessions anònimes de 120 minuts cadascuna. En cas de registrar-se, l'usuari podrà disposar de 15 sessions mensuals de 120 minuts cadascuna.

Podeu registrar-vos als següents punts

- **El Mirador Centre de Coneixement**
Plaça Mirador, s/n
- **Servei d'Atenció Ciutadana**
Plaça Mirador, s/n
- **Biblioteca municipal Antoni Tort**
C/ de Sala Boadella, 6
- **Oficina d'Atenció Ciutadana de l'Espai Tolrà**
C/ de Portugal 2C
- **Espai Jove**
C/ de Portugal 2A



En l'actualitat podeu trobar 23 punts Wi-Fi a la vila. Consulteu tota la informació sobre aquest servei a www.castellarvalles.cat

CULTURA

Els premis als pessebres



© Moment del lliurament de premis dels pessebres del 68è Concurs de Pessebres. || JOSEP GRAELLS

Diumenge es van lliurar els premis del 68è Concurs de pessebres a la Capella de Montserrat. Tots els participants van rebre un diploma i una figura popular catalana de l'artesana barcelonina Aurora Mas.

VEREDICTE DEL JURAT

CATEGORIA INFANTIL

El que ha agradat més al jurat
Mariona i Oriol Gibert Baró

El més ennuolat
Meritxell Garcia Tantiñá.

El més endimoniat
Jaume Humet Parcerisa

El més angelical
Cesc i Aizhi Benavent Llinars

El més empedrat
Claudia i Albert Alcaide Miralles

El més encaminat
Clara Pérez Pont

El més verd
Ona Garcia Estapé

El més ple de gent
Lidia Ramos Mendoza

El més petit
Dani López González

El més estrellat
Laia i Arnau Cadafalch Vilardell

Premi especial al pessebre artístic:
Carla i Oriol Pagès Bono.

CATEGORIA POPULAR

El que ha agradat més al jurat
Família Prat Salvadó

El més protegit
Mònica Osuna Brunyen

El més il·luminat
Família Cano Font

El més popular
Pepita Gual Bacardit

El més muntanyenc
Família Tordera Sánchez

El més ecològic
Família Humet Parcerisa

El més castellarenc
Maria Sala Closa

CATEGORIA ENTITATS

El que ha agradat més al jurat
Centre Excursionista Castellar

El més popular
Bombers Castellar del Vallès

El més mariner
Obra social

El més modern
Espai Jove de Castellar

El més natural
C.E.C. (grup barracaires)

Amalia de Triana, el folklore per iniciar l'any

© M.A.

El dia 8 de gener, Amalia de Triana va protagonitzar el primer concert de l'any 2011 a l'Auditori Municipal. El recital de Triana va començar a les 18.30 hores i va incloure un repertori de cançons espanyoles, balades, boleros i sevillanes. L'acte va comptar amb la participació de diversos balladors i balladores, que van acompanyar en tot moment l'artista folklòrica.

Amalia de Triana va començar als escenaris als 14 anys. Tot i que és nascuda a Triana, de seguida es va traslladar a Camas (Sevilla), on va ser veu solista del Coro Nuestra Señora de los Dolores. Als 18 anys va arribar a Catalunya i actualment ja compta amb nou discos i unes 200 cançons de repertori. +



© Amalia de Triana || J. GRAELLS

Els infants de Sant Feliu triomfen a l'escenari

© Marina Antúnez

El passat dissabte dia 8, els infants de Sant Feliu del Racó van estrenar l'obra *Sublevació a la residència Conxa* al teatre de l'Ermida. Un total de 30 infants van donar vida als personatges del muntatge, escrit i dirigit per Carles Macià.

La història girava al voltant

de la vellesa i de les necessitat de no abandonar, de voler gaudir i viure la vida fins al darrer moment. La protagonista era una cantant històrica encara en actiu, Tina Turner.

És el quart any consecutiu que es porta a terme aquesta experiència teatral a l'entorn veïnal de Sant Feliu del Racó. Una experiència intensa que val la pena de viure. +



© Els petits actors van interpretar "La sublevació de la residència Conxa" || CEDIDA

Mundo Net
Servici de neteges

ESPECIALISTES EN
Primeres neteges · Empreses
Vidres · Comunitats · Particulars
Pàrquing · Comerços
Neteges de Jardins
Pulidors de terres
Servei de pintura

c. Dr. Pujol, 25 | T/F. 93 714 49 87
M. 659 99 78 59
mundonet@netegesmundonet.com
www.netegesmundonet.com
Castellar del Vallès

estètica 10
bellesa, mans i peus

QUIN TRACTAMENT CORPORAL NECESSITES?
Cavitació · Subdermia
Pressoteràpia · Reafermant

EL 18 DE GENER ET REGALEM EL TEU ESTUDI CORPORAL
Truca i demana la teva cita,
670244945

c/Lleida, 2 | 93 714 86 02
kalimaestetica@hotmail.com

ALUMINIS BARBENS

Portes · Finestres
Mallorquines
Persianes · Mampares de Bany
Mosquiteres · Canceles
Ballestes · Motors de persianes
TOT EN ALUMINI I PVC

APROFITA ARA EL PLA RENOVAT 2011 DE LA GENERALITAT

c. Puigvert, 33 - local 6
T. 685 50 67 16 | F. 93 747 23 90

EXTERIORS
castellar

t | 93 714 75 88
exteriors@exteriorscastellar.com
www.exteriorscastellar.com

AGENDA

DV **14**

Teatre
84 Charing Cross Road
Sala Petit Format · 21.30 h
Organització: ETC



DS **15**

Excursió
Per la Serra de l'Obac,
a la recerca de la guineu
Sortida davant Institut
Castellar · 8 h
Organització: CEC

Once upon a time
The grouchy ladybug
Ludoteca · 11.30 h
Org.: Idiomes Castellar i Ajuntament

Concert d'Any Nou
Coral Al·leuia
Església Parroquial · 20.30 h
Organització: Parròquia de Castellar

Teatre
84 Charing Cross Road
Sala Petit Format · 21.30 h
Organització: ETC

Classes de Salsa
amb Rosalyn
Calissó Espai Plural · 23 h
Organització: Calissó Espai Plural

DG **16**

Teatre
84 Charing Cross Road
Sala Petit Format · 18.30 h
Organització: ETC

DL **17**

DT **18**

Cinema
Operación Pacífico
Casal Catalunya · 17 h
Organització:
Associació de Jubilats i Pensionistes



DC **19**

DJ **20**

Monòlegs
Calissó Espai Plural · 23 h
Organització: Calissó Espai Plural

DV **21**

Teatre
84 Charing Cross Road
Sala Petit Format · 21.30 h
Organització: ETC

Cinema d'autor*
Carancho
Auditori Municipal · 21.30 h



DS **22**

L'Hora del Conte Infantil*
a càrrec de
Marina Antúnez
Secció Infantil de la
Biblioteca · 11.30 h

Juguem amb els contes*
Ludoteca
Les 3 Moreres · 11.30 h

Teatre
84 Charing Cross Road
Sala Petit Format · 21.30 h
Organització: ETC

Classes de Salsa
amb Rosalyn
Calissó Espai Plural · 23 h
Organització: Calissó Espai Plural

DG **23**

Cinema familiar*
Pluja de mandonguilles
Auditori Municipal · 12 h

Temporada estable*
Sarsuela
Sopar per a dos
(si pot ser!)
Auditori Municipal
18.30 h

Teatre
84 Charing Cross Road
Sala Petit Format · 18.30 h
Organització: ETC

EXPOSICIONS

13a Biennial del Pessebre
Fins al 16 de gener

Capella de Montserrat
Església de Sant Esteve
Mercat Municipal

Novetats. Revistes
i altres lectures
Tot el mes

Biblioteca Municipal
Sala Boadella, 6

CURSOS

Esquí de muntanya
Mes de febrer · Informació:
630 970 720 - 615 626 813

Ofimàtica bàsica
25 i 27 gener, de 20.30 a 22 h
Edifici El Mirador

Curs i Modisteria
Escola Nocturna
937 145 642 - 937 142 741

Multiesport
Beisbol, Korfball, Frisbee i
molt més...
Cada dimarts i dijous, de 18
a 19 h, a l'Espai Jove
Inscripcions: 937 158 006

Cursos de Scrapbooking
Botiga Natural Scrap
Botiga Fotonova

Classes de dibuix i pintura
Petits (a partir de 5 anys)
i adults
Dimecres, dijous i dissabtes
Aguilart

Curs de ceràmica
(Mercè Trabal)
A partir de 12 anys
Dimecres, de 18 a 21 h
Dijous, de 10 a 13 i de 18 a 21 h
937 145 051 - 639 237 613

Curs de dibuix i pintura
(Joan Mundet)
A partir de 12 anys
Dimarts, de 19.30 a 21.30 h
937 145 051 - 639 237 613

ALTRES

Espai de suport a la lactància i a la maternitat
Cada dilluns, de 15 a 17 h
Inscripcions: La Sala de Ser

La Coral Xiribec cerca nous cantaires
a partir de 18 anys
Informació: 937 148 092
937 148 210

Museu de la Coca-Cola
De 10 a 13.30 h
De 16.30 a 19.30 h
C/Jaume I, 42

66 MEMÒRIES

67 CASTELLAR DEL VALLÈS



Pont d'El Brunet, 1982

El Pont damunt del torrent de Canyelles, davant la masia d'El Brunet, marcava el límit del terme municipal de Castellar del Vallès. El rètol que ho indicava (a la fotografia, amb Jordi Garrós) ha estat desplaçat més amunt de la carretera, en direcció a Sant Llorenç. També s'ha incorporat un rètol de límit de velocitat a 50 km/h que als anys 80 no existia.

FOTO: JORDI GARRÓS

66

67A

67

68A

The Grouchy Ladybug
Eric Carle



4

Once upon a time The grouchy ladybug

Dissabte 15 de gener
Ludoteca Les Tres Moreres
11.30 h
Organització:
Idiomes Castellar i Ajuntament

La marieta malhumorada d'Eric Carle és el conte escollit per a la propera sessió de *Once upon a time*. L'autor explora, en aquesta història, els conceptes de temps, la mida i els costums a través de les gestes d'un marieta amb molt

mal humor. Quan es nega a compartir amb els altres, la marieta inicia una baralla amb una successió d'animals cada vegada més grans. La lectura anirà a càrrec dels professors de l'acadèmia Idiomes Castellar.



Cinema

Operación Pacífico

Dimarts 18 de gener · 17 h
Casal Catalunya
Organització: Associació de Jubilats i Pensionistes

Dirigida per Blake Edwards i protagonitzada per Cary Grant, Tony Curtis, Joan O'Brien, Dina Merrill, Gene Evans, Dick Sargent, entre d'altres, *Operación Pacífico* va ser nominada als Òscar l'any 1959. La història se situa durant la Segona Guerra Mundial. Matt T. Sherman i Nicholas Holden són el capità i el primer oficial d'un submarí en el qual se succeeixen diverses i divertides aventures, especialment quan un grup de dones de la Marina americana es veuen obligades a formar part de la tripulació.

FARMÀCIES DE GUÀRDIA

- 14 Germà
- 15 Ros
- 16 Germà
- 17 Casanovas
- 18 Yangüela
- 19 Vilà
- 20 Germà
- 21 Permanyer
- 22 Casanovas
- 23 Casanovas

Farmàcia Casanovas

93 714 33 76 · Av. St. Esteve, 3

Farmàcia Permanyer

93 714 38 29 · Ctra. de Sabadell, 48

Farmàcia Germà

93 715 86 78 · Balmes, 57

Farmàcia M. D. Ros

93 714 50 25 · Av. St. Esteve, 71

Farmàcia Pilar Vilà Boix

93 715 90 99 · Barcelona, 58

Farmàcia Yangüela

93 714 52 89 · Torras, 2

TELÈFONS INTERÈS

Ajuntament	93 714 40 40
Fax Ajuntament	93 714 40 93
Policia Local	93 714 48 30
(urgències)	092
Avaries enllumenat	900 13 13 26
Biblioteca	93 714 47 35
Bombers	93 714 49 51
Ràdio Castellar	93 714 43 40
Casal Catalunya	93 715 89 98
Casal Plaça Major	93 714 36 55
Casino del Racó	93 714 50 08
CAP (Ambulatori)	93 747 11 11
Servei de Català	93 714 30 43
Centre de Serveis	93 747 10 55
Ambulància	061
Funerària Castellar	93 714 63 15
Tanatori	93 747 12 03
Mossos d'Esquadra	088
Jutjat de Pau	93 714 77 13
OSB	93 714 53 89
ACC	93 714 67 39
Punt d'Informació	93 714 34 27
Casal de Joves	93 715 80 06
Recollida de mobles	901 12 02 14
Taxis Castellar	93 714 37 75

Presentació de "Robòtica 21" Lego Education

Nova activitat extraescolar que et farà aprendre a construir, programar i posar en marxa robots. Adreçada a infants de 9 a 12 anys.

Dies

dimarts 25 i
dimecres 26
de gener

Hora - 19 h

Lloc - Sala d'Actes
d'El Mirador

Organització
El Mirador



estima
CASTELLAR

elmirador
centre de coneixement



Montserrat España

Professora de formació viària i nova empresària

”
Volem canviar la imatge de cosa antiga que té l'autoescola “

Entrar a l'autoescola que porta amb el seu pare, ubicada a la carretera de Sentmenat, és endinsar-se en un altre món. Parquet, butaques i un aspecte molt cuidat tenen més a veure amb un estudi de disseny que no amb la imatge habitual d'una autoescola.

JOSEP GRAELLS



11 respostes

Un tret principal del seu caràcter?

La sinceritat

Un defecte que no pot dominar?

Sóc molt perfeccionista

Qui voldria haver estat?

Jo mateixa

Quin animal seria?

Un ocell

La seva paraula preferida?

Alegria

Quin plat li agrada més?

Els macarrons i la truita de patates

Músic preferit?

Fito i los Fitipaldis

Un color?

Cap en especial

Un llibre?

La sombra del viento, de Carlos

Ruiz- Zafón

Una pel·lícula?

Mamma mia

Un comiat?

Que vagi bé

© Jordi Rius

Encara no fa un any que viu a Castellar i ja ha muntat un negoci. Com li va venir la idea de muntar una autoescola?

Sóc dissenyadora d'interiors. A través del meu pare, vaig decidir apuntar-me a l'oposició i començar-me a preparar. Va sortir bé a la primera i m'hi vaig dedicar.

Per què li ha posat el nom de Castellar a l'autoescola?

Hem pensat que no n'hi havia cap al poble amb aquest nom i que podia ser el ganxo per atraure més castellarenes.

Suposo que el fet que sigui

dissenyadora d'interiors té a veure amb la imatge innovadora del local.

Volíem canviar una mica la imatge que es té d'una autoescola, que s'associa a una cosa antiga. Volem donar-hi un toc de modernitat. En definitiva, tu vas a l'autoescola a aprendre, és un centre d'ensenyament. Volem captar clients no pel fet de ser una autoescola sinó perquè el client vol venir a aprendre.

S'ha notat un canvi de tendència en la persona que acudeix a una autoescola?

Hi ha diferents tipus d'alumnes. Trobo que a Castellar hi ha un nivell cultural bastant alt. No es porta tant el carnet express com en d'al-

tres poblacions. La gent vol que li expliquis el llibre i no fer-ho en 15 dies o un mes. Normalment, treure's el carnet en tan poc temps no et porta enlloc. La nostra intenció és també que el client s'apregui tot el llibre, des del primer tema fins al darrer.

Divendres passat va inaugurar l'autoescola. Quan es pot dir que sortirà la primera promoció de l'autoescola?

El dimecres que ve. El dia de la inauguració van venir uns nois que van sorprendre el teòric i ara volen fer uns testos de reciclatge després de les vacances de Nadal i tornar a fer exàmens.

Com convenceria la gent par-

tidària del transport públic perquè utilitzés el cotxe?

Sóc partidària del transport públic. El que passa és que estàs molt limitat quant a horaris i recorreguts. El vehicle és molt adaptable. Amb l'autobús, has d'esperar-te a la parada i no saps a quina hora arribaràs.

No es cansa de fer els mateixos recorreguts amb l'alumne?

No. Si fas un recorregut dues vegades, mai passa el mateix ni mai et trobes amb la mateixa gent ni amb el mateix trànsit. Vas amb persones diferents i xerres de coses diferents

Quina relació s'estableix entre l'alumne i el professor dins del cotxe de l'autoescola?

No és d'amistat, la relació, però sí d'entendre's. L'important que l'alumne de pràctiques t'agafi confiança. De fet, el primer dia ja li dius que estàs al seu costat i si passa alguna cosa, premeràs els pedals o agafaràs el volant.

Alguna vegada ha pensat que un determinat alumne faria millor de dedicar-se a una altra cosa?

Ho he pensat però mai ho he dit. He pensat que aquell alumne se'n sortirà si fa força pràctiques.

Com és com a conductora?

Sóc molt disciplinada i segueixo les normes de circulació. El cap de setmana m'agrada fer quilòmetres, però vagi de copilot. +

1930 - 2010

Estació de servei TRUYOLS
al vostre servei des de 1930

... i com sempre
li posem la gasolina

