

www.lactual.cat

El Futbol Sala presenta dotze equips per a un 2012 ambiciós

ESPORTS P13



Detenen una banda que robava a les urbanitzacions

ACTUALITAT P7

Els actes de La Marató baten rècords

ACTUALITAT P3



Tradicional actuació conjunta de les Corals a Sant Esteve. || J.G.

CULTURA P21



Fins a tres fires comercials es van fer dissabte passat al carrer Sala Boadella. || I.M.

ACTUALITAT P2

## Esperit nadalenc

A les portes del Nadal, Castellar es va omplir d'activitats culturals i comercials el cap de setmana passat, dels més intensos de l'any

**COMPREM OR** · Joies · Monedes · Relotges · Diamants...  
*bones festes!!*

Per què escollir-nos?

**Nº1** Som líders a Catalunya

Li oferim el millor preu del mercat

**Et regalem:**  
30€ Per 20 g. 50€ Per 50 g. 100€ Per 100 g.

**SABADELL**  
centre: c. Les Valls, 37  
dissabte no tanquem al migdia  
ca n'òriac  
avda. Matadepera, 69

**farmacia yanguèla**

**Ü** Gratuït

**OBERT TOTS ELS DIES DE L'ANY DE 9 A 21H (EXCEPTE FESTIUS)**

Torras, 2  
Ctra. Sentmenat, 1  
t. 93 714 52 89

**clínica dental ParkCastellar**  
Dr. Alfredo González Sancho | Col·legiat: 3237

**Bon nadal i feliç any 2012**

c | Portugal s/n Local 1-2 (Davant de l'Espai Tolerà) | 93 714 21 95



# ACTUALITAT



© Dissabte al matí es va concentrar la majoria de visites a la Fira Comercial i la de Santa Llúcia al carrer Sala Boadella. A la tarda, el Mercat Parc a Taula -a la dreta- va ser més fluix pel fred i el vent. || J.G.

## El fred, únic inconvenient

### ⊕ Dissabte es van fer la Fira Comercial, la de Santa Llúcia i el Parc a Taula

⊙ A.G.

El carrer Sala Boadella va ser durant tot el dissabte el carrer més comercial de la vila, perquè en aquest emplaçament van coincidir tres fires: en primer lloc, la Fira Comercial que se celebra tots els dissabtes, en segon

lloc la Fira de Santa Llúcia on s'han pogut veure i comprar tot tipus de productes nadalencs i en últim lloc el novè Mercat del Parc a Taula.

El fet que totes tres s'aglutinessin al mateix carrer va fer que l'afluència del públic durant tot el matí de dissabte fos constant. Això sí, a la tarda el fred i el vent van fer que la presència de castellarencs i castellarenques minvés de manera considerable.

Pel que fa a la Fira de Santa Llúcia, es van poder trobar productes relacionats amb el Nadal. Per exemple, "pessebres i centres de taula d'un taller de marquetaria que promociona l'Ajuntament

de Castellar (UEC) i que fan nois i noies dels instituts Castellar i Puig de la Creu", explicava Sònia Cantos una de les paradistes de la fira de Santa Llúcia.

Paneres, tions i centres han estat els productes que els alumnes de l'escola el Casal han tingut a la seva parada, "tot per aconseguir diners per al viatge de final de curs que serà al Marroc", comentava l'Anna Casas una de les alumnes que va col·laborar en aquesta venda durant tot el dia.

Jaume Sabater, encarregat de la parada del Garden Dicoma, té clar que el canvi d'emplaçament de la

Plaça Calissó al carrer Sala Boadella ha millorat l'afluència de públic i que "al matí s'ha omplert el carrer gràcies als actes de La Marató i a la confluència de les altres fires, però a la tarda el fred i el vent ha fet més difícil vendre".

A la tarda, a partir de les 4 va tenir lloc el novè mercat del Parc a Taula. Una fira que intenta destacar els valors naturals dels parcs gràcies als productes que s'obtenen d'ells. Per això, van ubicar-se paradetes d'oli, de mel, de formatge, de vins, d'embotits o de pa entre d'altres. Montse Ribas estava al capdavant d'una parada d'oli

d'oliva arbequina arribava des de Subirats i lamentava que la fira es fes només a la tarda: "Al matí no hauria estat tan parat".

"Amb el fred costa més sortir, però si hi ha més oferta també hi ha més atracció. A més, l'ambient nadalenc ja es nota i això ajuda a comprar, jo ja vaig carregada de bosses!", assegurava Cloti García, una castellarenca que passejava dissabte a la tarda entre les tres fires.

A diferència d'altres anys la Fira de Santa Llúcia no va fer-se diumenge i totes tres fires van acabar la jornada al voltant de les 8 del vespre de dissabte. †

## Castellar se'n va de creuer

Embarca't a la millor aventura mediterrània amb Costa Cruceros i Ambartours.

### Oferta exclusiva

Creuer pel Mediterrani amb el Costa Concordia.

Sortida especial el 29 de maig 2012.

Places limitades, des de 550 euros (\*)

El preu inclou: 7 nits de creuer en règim de pensió completa i taxes.

(\*) Preu per persona en cabina interior

Més informació a Ambartours. La teva agència de viatges.

Catalunya, 70 08211 Castellar del Vallès Tef 93 714 41 59 [www.ambartours.grupoeuropa.com](http://www.ambartours.grupoeuropa.com)

El nostre equip us desitja unes Bones Festes i un Felix 2012!

Costa  
CRUCEROS

AMBAR TOURS  
LA TEVA AGÈNCIA DE VIATGES



# Castellar se supera

Les activitats que es van organitzar durant el cap de setmana a la vila han ajudat a recaptar 3.700 € per a La Marató de TV3 d'enguany

© Alba González

El múltiples actes organitzats a Castellar del Vallès per La Marató d'enguany -dedicada a la regeneració i trasplantament d'òrgans i de teixits- han recaptat 3.700 €, una xifra que ha superat àmpliament la quantitat aconseguïda l'any passat (2.500 €). No obstant, **"encara hi ha alguna entitat que no ens ha fet saber la seva recaptació"**, comenta la regidora de Cultura Pepa Martínez. Durant tot el cap de setmana la vila va mostrar la seva solidaritat adherint-se a actes que tenien com a objectiu principal ajudar a La Marató de TV3 a recaptar fons i pel que sembla va funcionar prou bé, si tenim en compte les xifres obtingudes. A més, segons Martínez, es demostra que **"en èpoques difícils la gent és més solidària"**.

El cert és que van fer-se tot tipus d'activitats per ajudar al propòsit que, des de fa 20 anys, la televisió pública catalana duu a terme; més d'una trentena d'actes entre els quals van aglutinar-se des de l'habitual hora del conte, passant per tallers especials per als més petits, audicions i concerts de Nadal i activitats esportives, entre d'altres. Fins i tot a TV3 va poder-se veure reflectida en directe la participació de la vila gràcies a la presència de les colles de Casats i Solters del Ball de Gitanes castellarenc que va actuar al voltant de la 1 del migdia i va ajudar a actualitzar el marcador.

Hi ha entitats i centres que col·laboren de manera fixa en aquesta activitat. Aquest any els

participants han estat: l'Escola La Immaculada, l'AMPA de l'Escola Bonavista, el Club Tennis Castellar, el Moviment de Colònies i Esplai, el Ball de Gitanes, l'Associació de Veïns El Racó, Club de Bitlles 9 Castellarenc, les corals Sant Esteve i Xiribec, l'Escola Espaiart, la Borsa de Voluntaris de Castellar, la Biblioteca Antoni Tort i també l'Ajuntament de la vila. De totes aquestes entitats ha estat el Club Tennis Castellar qui ha aconseguit recaptar la xifra més elevada, 750 €.

## El Ball de Gitanes de la vila va actuar en directe a La Marató de TV3

Els vilatans i vilatanes no només van col·laborar en els actes organitzats per les entitats, **"molta gent ha trucat per fer donacions i també han anat allà a agafar el telèfon i a ajudar durant tota la jornada"**, assegurava la regidora de Cultura.

Ser el primer país del món en donacions d'òrgans deixa clar que la població està sensibilitzada amb aquest tema i la recaptació final de La Marató de TV3 n'és un clar exemple, ja supera els 7,5 milions d'euros. Una xifra que encara és provisional i que pot ampliar-se encara més ja que fins al proper 31 de gener poden fer-se donacions a través del compte corrent, de Servicaixa, d'Internet i de les aplicacions per a Iphone i Android. +



①



②



③



③



④



⑤

- ① Els membres de la Borsa de Voluntaris al carrer Sala Boadella
- ② Foto de grup del Ball de Gitanes castellarenc a TV3
- ③ Jugador de bitlles catalanes
- ④ Audicions de Nadal a càrrec d'Espaiart
- ⑤ Torneig de futbol sala organitzat pel Club de Tennis
- ⑥ Concert de les Corals Sant Esteve i Xiribec

FOTOS:  
1, 3, 4, 5 i 6: J. G.  
2: CEDIDA



MOBLES ALBERT

L'equip de Mobles Albert us desitja bones festes!

Ctra. Sentmenat, 7 | 93 714 54 94  
Plaça Major, 1 | 93 747 44 83 | 687 994 703



## ACTUALITAT

# Que vagi de gust!

L'ACTUAL us proposa els productes imprescindibles per parar la taula d'aquestes festes nadalenques, 'delicatessen' comprades a comerços de Castellar

Text: **Cristina Domene** / Foto: **Ismael Martínez**



### Vinàlium

Vi Rioja Consejo de Alta. 9,95 €  
Cava Brute Nature Rabetllat i Vidal. 13,95 €

És imprescindible regar els àpats amb un bon vi. La botiga especialitzada en vins, caves i licors Vinàlium recomana, un *Crianza del 2005* pels dinars especials. I per brindar, un cava fermentat en bóta de roure.



### Pasteggiare

Galets Lumaconi 500 g. 4,40 € / paquet  
4 galets Lo Sfizio. 7,80 € / paquet

Són els protagonistes del 25 de desembre. La mida mitjana és ideal per a l'escudella tradicional. Per a farcir-los, la botiga especialitzada en pasta recomana la modalitat "gegant".



### Cárnicas Merche

Varietat de formatges.  
Pevrin granet 120 g. 23,37 €/kg  
Runcherin 220 g. 15,08 €/kg  
Mini Sapins 4,54 € / safata

Hi ha centenars d'especialitats de formatge, fet que ens permet preparar una taula amb els gustos de tots els convidats. Una mica de formatge amb pa amb tomàquet o torrades i tenim la meitat del sopar enllestit. Si a més els escollim amb formes nadalenques, com les que suggereix Cárnicas Merche, tenim, fins i tot, la decoració nadalenca.



### El rebost de l'Anna

Imperia Foie Gras Natural de Pato. 12,90 € / llauna  
Caviar Nacar. Valle de Aran. 30g/68 €  
Succedani Caviar alemán.  
Huevas de Lumpo. 3,90 € / llauna

El caviar i el foie és el que dona excel·lència a les àgapes de Nadal. Des d'El rebost de l'Anna són conscients que, amb aquests temps, són pocs els que poden permetre's aquest producte gourmet, per això, també proposa el succedani d'ous de lumpus.



### Carnisseria Casé

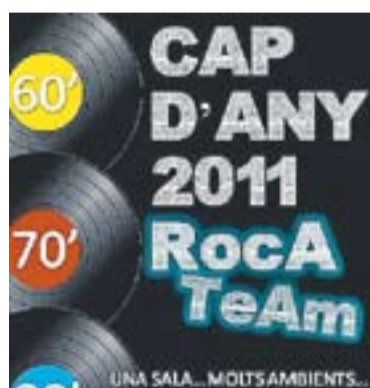
Pernal Joselito.  
Espatllas des de 125 € per peça.

Un dels pernills millors considerats arreu, de porc ibèric. El trobem a la Carnisseria Casé. Un aliment molt agraït i imprescindible perquè pot salvar qualsevol imprevist.

## ENTITATS



estima  
CASTELLAR



### Roca Team

#### CAP D'ANY 2011

Una sala... molts ambients

Sala Blava, anys 50 als 80 i dels 90 en endavant

2 consumicions + copa de cava + cotilló: 18 €

Venda anticipada entrades fins al 28 de desembre a: Fotoprix de Castellar. El mateix dia a taquilla: 22 euros

Obertura a la 1 de la matinada

Prohibida l'entrada a menors de 18 anys

+ INFO:  
[www.castellarvalles.cat](http://www.castellarvalles.cat)



### ESCOAC i CAC

#### CROSS NOCTURN DE SAN SILVESTRE

**Dia:** dissabte 31 de desembre  
**Horari:** 18 h · **Lloc:** Pistes d'atletisme

El Club Atlètic Castellar i l'ONG Esport, Cooperació i Acció (ESCOAC) organitzen aquest cros solidari en favor dels refugiats sahrauís. Les inscripcions es poden formalitzar el mateix dia i al mateix espai, de 17 a 17.30 h. Es demana la col·laboració dels assistents aportant dos quilos d'aliments que no caduquin o productes d'higiene personal.

+ INFO:  
[www.castellarvalles.cat](http://www.castellarvalles.cat)



### Grup Pessebrista de la Capella de Montserrat

#### 61a EXPOSICIÓ DE PESSEBRES

**Del 4 de desembre de 2011 al 5 de febrer de 2012**

**Horari:** dissabtes, diumenges i festius, de 12 a 14 h i de 17 a 20 h (després de Reis, obert només diumenges).  
**Lloc:** c. Dr. Pujol, 26

+ INFO:  
[www.pessebrecastellar.com](http://www.pessebrecastellar.com)



### Associació de Pessebristes de Sant Feliu del Racó

#### EXPOSICIÓ DE PESSEBRES

**24 de desembre**, de 18 a 20.30 h  
**25 i 26 de desembre**, i **7, 8 i 14 de gener**, de 12 a 14 h i de 18 a 20.30 h  
**31 de desembre**, de 12 a 14 h  
**1 i 6 de gener**, de 18 a 20.30 h

L'exposició es podrà veure al nou local pessebrista "Ca la Pepeta", situat de forma annexa al Centre Feliuenc. La inauguració es farà dissabte 24 de desembre, a les 12 h

+ INFO:  
<http://associaciogrupperessebrista-santfeliudel.blogspot.com>



### Veïns de Sant Feliu del Racó

#### ACTIVITATS DE NADAL

Entre d'altres propostes, es podrà gaudir del Casal d'hivern esportiu organitzat pel Casino del Racó, que tindrà lloc del 23 de desembre al 5 de gener, un concert de la Coral Espaiart i un altre de la Coral Xiribec, la representació d'un pessebre vivent que inclou un Mercat de Nadal, un taller d'arracades i clauers de llufes, o una torronada popular al Centre Feliuenc.

+ INFO:  
[www.castellarvalles.cat](http://www.castellarvalles.cat)



# ACTUALITAT

## Pastisseria Andreu

Pa de Cadis - 17€ el tall, aprox.

La sobretaula s'omple de dolços. Entre les infinites possibilitats, destaquem aquest pa de Cadis que la pastisseria Andreu ha fet manualment. Massapà, fruita confitada, torró... El somni dels més llaminers.



## Pastisseria Muntada

Torró trufat de cafè.  
Guatemala antiga  
(Cafés el Magnífico).  
350 g /18,50 €

Per als qui els agrada innovar i fugen del torró tradicional, la pastisseria Muntada suggereix aquest dolç que combina les postres amb els aromes dels cafès.



## Fruites Mari

Pinya del Monte  
1,99 €/kg

Imprescindible en les postres per alleugerir l'àpat, però també protagonista en els aperitius, amb pernil o còctel de gambes.



## Integra

Té de Nadal. Col·lecció de Nadal Yogi Tea  
(12 bossetes) 5 €

És molt important depurar el cos després de tants aliments, i més si tenen molt de greix i sucre. La botiga de dietètica i nutrició suggereix una selecció de diferents tes digestius, molt apropiats per aquestes dates.

**Vallès Gent Gran**  
ASSISTÈNCIA DOMICILIÀRIA

Es canvia d'any, es canvia de somnis,  
es canvia d'aspecte,  
Però mai, mai no es canvia als qui estimes.  
Tanca els ulls i imagina...

**Bones Festes!**

T. 93 714 33 43 • 699 335 711 • 699 333 816 • www.vallesgentgran.com

**TARIK RICH**

Molt bones festes de Nadal i Felicitat 2012!  
Pressupostos a mida per el canvi de banyera a plat de dutxa sense cap compromís

LLUM · AIGUA · CALEFACCIÓ · AIRE CONDICIONAT · DESCALCIFICADORS

T. 93 715 80 15 · m. 627 57 07 34 · 600 546 246 · richtarik@hotmail.com

**sencast** CONSTRUCCIONS

Empresa Constructora

- Obra nova
- Reformes
- Reparacions

mòbil: 687 95 23 21 · e-mail: sencast@gmail.com



## OPORTUNITAT!

**PISOS D'OBRA NOVA  
A PREU DE COST  
(financiació 100%)**

**\_Visiti pis mostra.**

Aprofiti l'oportunitat de liquidar un 4% IVA  
(només fins 31 de desembre)

### Informació:

- T. 93 714 52 85
- M. 607 80 44 33
- W. [www.venta-pisos-castellar.com](http://www.venta-pisos-castellar.com)

c/ Josep Anselm Clavé, 7 - Castellar del Vallès



## ACTUALITAT

# La Caixa subvenciona un curs de llengua de signes

A Castellar hi ha mig centenar de persones amb discapacitats auditives

© Rocío Gómez

L'Obra Social "La Caixa" donarà 3.000 euros per a la realització d'un curs d'iniciació a la llengua de signes al municipi. El matí de dimarts l'alcalde Ignasi Giménez, i el Director d'Àrea de Negoci de La Caixa al Vallès Occidental - Sabadell, Modesto Custodio, han signat a Sala de la Capella de l'Ajuntament l'acord de col·laboració, acompanyats de la regidora de l'Àrea de Serveis a les Persones, Glòria Massagué, i els responsables de les oficines de La Caixa a Castellar. El curs d'iniciació a la llengua de signes serà de 30 hores, estarà adreçat a tota la població i constarà de 30 places. La iniciativa, que s'emmarca dins un projecte de l'Ajuntament per millorar la integració social dels adults amb discapacitat auditiva, possibilitarà que qualsevol persona interessada pugui assolir un nivell bàsic en la llengua de signes.

Castellar ja havia dut a terme anteriorment un curs de llengua de signes que segons ha apuntat l'alcal-



© L'alcalde i Modesto Custodio, director d'Àrea de Negoci de "La Caixa al Vallès" || J.G.

de Ignasi Giménez "va tenir molt bona acollida". L'alcalde ha agraït el suport de La Caixa en un projecte que "donarà més visibilitat i noves eines a aquest col·lectiu". En concret, a la vila hi ha 48 persones amb reconeixement de discapacitat en l'àmbit auditiu. Segons dades de la mateixa regidoria, la realitat mostra que cada cop hi ha més persones amb dificultats auditives, sobretot a causa de l'edat. En la població més jove, els problemes a l'oïda també s'han incrementat pel mal ús d'auriculars.

La Caixa no ha disminuït el pressupost de l'Obra Social pel 2012, però sí que "s'ha reordenat per enfocar-lo

a l'àmbit socioassistencial", tal com apunta el Director d'Àrea de Negoci de "la Caixa" al Vallès Occidental - Sabadell, Modesto Custodio. El director també ha assegurat que "malgrat els temps de crisi cal renovar el compromís de la Caixa per ajudar als col·lectius més vulnerables". "Des de l'Obra Social treballem al voltant de tres pilars bàsics: pobresa i marginació, integració laboral amb el projecte Integra, i accés a l'habitatge", explica Custodio. "La nostra voluntat és seguir col·laborant en l'àmbit social any rere any amb Castellar del Vallès", afegeix el Director d'Àrea de Negoci. ➔



JOSEP GRAELLS

COMERÇ | BOTIGA INTEGRÀ

## Degustació i regal per celebrar deu anys

La botiga Integra, una herboristeria dedicada a productes dietètics i naturals, va celebrar dimecres a la tarda una festa per celebrar el seu canvi d'emplaçament i també per celebrar els 10 anys que fa que ofereixen productes a la vila. A la festa es van oferir degustacions de diferents productes a tots els presents i també un petit obsequi relacionat amb el Nadal. "Esperem que ens funcioni bé aquest canvi, com a mínim altres 10 anys" comentava il·lusionada, amb aquest canvi la Rosa Torres, la propietària de l'establiment. La botiga, que abans estava ubicada a l'Avinguda Sant Esteve des de fa un mes, es troba a la Carretera de Sentmenat número 68. Un canvi amb el que han aconseguit més espai per oferir nous productes i distribuir-los millor a més de situar-se a un emplaçament més comercial. || ALBA GONZÁLEZ

## HORARIS DE NADAL

2011-2012



### Servei d'Atenció Ciutadana (El Mirador)

Del 27 de desembre al 4 de gener: de 8.30 a 15 h (divendres, 23 i 30 de desembre, de 8.30 a 14 h). Festius i 5 de gener tancat.



### Recepció El Mirador

Del 27 al 30 de desembre, de 8.30 a 15 h (divendres, 23 i 30 de desembre, de 8.30 a 14 h)

Del 2 al 4 de gener, de 8.30 h a 20.30 h

L'Opensurf tancarà del 27 al 30 de desembre i estarà obert en l'horari habitual del 2 al 4 de gener. Festius i 5 de gener tancat.



### Mercat Municipal

Els dies 24 i 31 de desembre, tancarà a les 19.30 h. Resta de dies, horari habitual.



### Biblioteca Municipal

Tancada els diumenges, festius, i els dissabtes 31 i 7 de gener. El 5 de gener, oberta només de 10 a 13.30 h.

Resta de dies, horari habitual.

No hi haurà servei de sala d'estudi del 23 de desembre al 9 de gener (ambdós inclosos).



### Casal Catalunya

#### Casal d'Avis de la plaça Major

Tancats el 25 i 26 de desembre i l'1 i 6 de gener. Resta de dies, horari habitual: de 10 a 13 h i de 15 a 19 h.

Els dies 24 i 31, l'horari de tarda serà de 15 a 17 hores.



### Deixalleria Municipal

Tancarà els dies 25 i 26 de desembre, 1 i 6 de gener. La resta de dies, l'horari d'atenció al públic serà de dimarts a divendres, de 10 a 14 h i de 16 a 18.30 h, dissabtes, de 10 a 14 h, i diumenges, de 9 a 14 h.



### Arxiu Municipal

Romandrà tancat del 2 al 5 de gener de 2012.

La resta de dies, horari habitual: dimarts i dijous, de 9 a 13 hores.



### Espai Jove

Romandrà tancat del 27 de desembre al 8 de gener, ambdós inclosos. Resta de dies, horari habitual: de dilluns a divendres, de 16.30 a 20.30 h.



# Desarticulen una banda que havia comès diversos robatoris a urbanitzacions

Trobada informativa amb veïns de Can Font, Ca n'Avellaneda i l'Airesol

© Jordi Rius

La banda de cinc persones que presumptament entraven a robar a diferents habitatges de les urbanitzacions es dona per desarticulada. El regidor de Seguretat Ciutadana, José Leiva, ha explicat que l'únic que queda pendent per aclarir és si els presumptes lladres "han comès altres robatoris en altres poblacions". Per això, els Mossos estan creuant dades amb altres comissaries per esbrinar si els lladres hi estan implicats. Les detencions van començar el 5 de desembre amb l'arrest d'una de les persones implicades. La col·laboració ciutadana va ser crucial per localitzar-lo.

El regidor de Seguretat Ciutadana va informar de les detencions dels presumptes autors dels robatoris en el decurs d'una trobada amb 110 veïns de les urbanitzacions amb el consistori i cossos policials que es va fer la setmana passada. Leiva va aprofitar la reunió per fer un reconeixement personal als Mossos d'Esquadra en nom de l'Ajuntament per la desarticulació d'aquesta banda.

Els veïns i veïnes de l'Airesol A, B, C, Can Font i Ca n'Avellaneda van ser convocats per parlar de mesures d'autoprotecció a les urbanitzacions. Leiva explica que l'Ajuntament "vol fer trobades periòdiques amb les associacions de veïns d'urbanitzacions amb la intenció d'adoptar compromisos i mesures". A la sessió, on també era present el regidor d'Atenció a les Urbanitzacions, Aleix Canalís, els diferents dirigents de la Policia Local i dels Mossos d'Esquadra van explicar diverses mesures que es



© El regidor de Seguretat, José Leiva

poden aplicar als habitatges "per, com a mínim, dificultar l'èxit dels possibles robatoris". Així, es va recomanar la col·locació de reixes a les plantes baixes o posar portes de seguretat als habitatges. Leiva ha assegurat que, en general, no hi ha queixes sobre els efectius amb què compten els cossos policials ni del temps que tarden en arribar al lloc dels fets en cas que hi hagi algun incident.

**OPERACIÓ GRÈVOL** || La Policia Local de Castellar del Vallès i els Mossos d'Esquadra col·laboren en l'Operació Grèvol, destinat a reforçar la vigilància en els principals eixos comercials durant la campanya de Nadal. Leiva ha indicat que hi haurà un desplegament a les entrades i sortides de la vila tenint en compte els nombrosos viatges que hi haurà aquests dies per àpats de Nadal i per compres.

L'objectiu de l'Operació Grèvol és dotar les botigues i els clients de més seguretat durant la campanya de Nadal. +

## TEMPORAL DE VENT

### Una trentena d'incidències

A Castellar, les fortes ventades de divendres passat van ocasionar fins a 28 incidents. La caiguda d'un pi al quilòmetre 8 de la B-124, a les 06:50h, va provocar retencions durant les primeres hores del matí en aquest tram de la carretera així com en l'accés i sortida del municipi per Sant Feliu. Aquest pi no va ser l'únic arbre que va patir les conseqüències del vent. També va caure un arbre al passeig de les Roques i al carrer Guinart de Can Font, segons apunten fonts de la Policia Local i es van desprendre branques d'alguns arbres que van obstaculitzar el trànsit en algunes zones de la vila com la carretera C-1415 a l'alçada de Can Riera o la plaça del Mestre Gelonch. Les senyals viàries també van ser víctimes del temporal com en el cas d'una senyal de prohibit estacionar a Can Font que va patir desperfectes, així com diversos fanals a espais com el carrer de Llivia o la plaça Major. Teulades, rajoles i vidres d'alguns edificis de Castellar es van desprendre per la violència del vent. D'altra banda, diversos contenidors van tombar-se. || R.G.



# Els mòbils i la guerra del Congo

© Redacció

La Xarxa d'Entitats per la República Democràtica del Congo (RDC) va organitzar dissabte passat conjuntament amb el Club Cinema Castellar del Vallès (CCCV) la projecció de la pel·lícula *Blood in the mobile*, un documental danès que denuncia que la fabricació de telèfons mòbils finança la guerra al Congo, a través de l'explotació del coltan, un mineral que s'utilitza en la fabricació de productes electrònics.

L'acte va comptar amb l'assistència d'unes 30 persones i va comptar amb la participació del cooperant



© El cooperant Carles Soler || J.G.

Carles Soler, llicenciat en Veterinària i vinculat a programes de cooperació a la RDC. Soler va reivindicar més atenció per aquest país africà i va dir que fa unes setmanes "s'hi van celebrar eleccions i els mitjans de comunicació no n'han dit res". En aquest sentit, Soler va apuntar que molts congressistes nord-americans estan intentant impulsar amb l'explotació del coltan iniciatives a l'estil del procés Kimberley. Es tracta d'un sistema de certificacions que es va dissenyar per evitar que els diamants conflictius (relacionats amb el finançament de guerres o abusos de drets humans) entrin en el mercat dels diamants. +

clínica dental  
**Park Castellar**

**El teu dentista a casa** Dr. Alfredo González  
Col·legiat núm. 3237

## Dents en una hora

En què consisteix la tècnica Dents en una hora?

És la combinació d'una tècnica quirúrgica específica, la Cirurgia Guiada Mínimament Invasiva, amb la col·locació de dents de forma immediata.

Gràcies a l'exactitud del procés quirúrgic denominat Cirurgia Guiada Mínimament Invasiva, el laboratori pot, utilitzant la informació que proporciona l'estudi radiològic computeritzat, fabricar una còpia exacta de la boca i os del pacient. Al conèixer-se la posició, l'adreça, el diàmetre, la longitud i la profunditat dels implants que es col·locaran en la boca, el laboratori pot fabricar les dents per al pacient abans de la intervenció.

La pròtesi dental es col·locarà just després de la col·locació dels implants. Les molèsties són realment mínimes ja que el procediment s'executa sense bisturi, sense incisió, sense aixecar la geniva, sense punts de sutura... i en una única sessió.

Existeixen contraindicacions?

En realitat molt poques, les mateixes que per a col·locar implants tradicionals. No obstant això, en alguns casos, hauríem de recórrer a tècniques més convencionals, i per tant no podrem tenir la pròtesi fabricada abans de la col·locació dels implants.

És necessari una cura especial després de col·locar les Dents en una hora?

Al no existir punts de sutura, el pacient pot incorporar-se amb rapidesa a la seva activitat diària. Simplement ha de mantenir una dieta tova durant tres o quatre mesos, menjant pa anglès, peix, cremes i llegums. L'objectiu és aconseguir la correcta i total cicatrització de l'os.

Dr. Alfredo González



**PROMOCIÓ PERMANENT D'IMPLANTS DENTALS.**  
Més del 20% de descompte en la col·locació d'implants dentals!  
La màxima qualitat i última tecnologia, a un pressupost molt més ajustat.  
A partir del mes de novembre, i de manera indefinida, a la Clínica Dental Park Castellar.

c | Portugal s/n Local 1-2 (Davant l'Espai Toirà) | 93 714 21 95  
No tanquem al migdia



## PUBLICITAT



## PROGRAMA D'ACTIVITATS 1R SEMESTRE 2012 Matrícula oberta a partir del 9 de gener

## Administració

**Administratiu/va comptable en anglès (matí i tarda):** 6 h setmanals - De febrer a juny  
**Nòmines i Seguretat Social (tarda):** 3 h setmanals - De febrer a juny

## Habilitats socials

**Grup de conversa en alemany (tarda):** 1,5 h setmanals - De febrer a juny  
**Grup de conversa en anglès (tarda):** 1,5 h setmanals - De febrer a juny  
**Conducció d'equips de treball (tarda):** 2 h setmanals - De febrer a abril  
**Gestió de l'estrès i el temps (tarda):** 12 hores - Febrer i març  
**Grafologia (tarda):** 18 hores - De febrer a abril  
**Programació Neurolingüística - Coaching (tarda):** 1,5 hores setmanals - De febrer a juny  
**Teràpia Gestalt (tarda):** 1,5 hores setmanals - De febrer a juny

## Alfabetització informàtica

**Iniciació a la informàtica (matí):** 20 h  
**Iniciació a la informàtica (tarda):** 20 h  
**Internet bàsic (matí):** 20 h  
**Internet bàsic (tarda):** 20 h

## Informàtica

**Ofimàtica bàsica (matí):** 30 h  
**Ofimàtica bàsica (tarda):** 30 h  
**Microsoft Access - Nivell bàsic (tarda):** 30 h  
**Ofimàtica avançada (matí):** 30 h  
**Ofimàtica avançada (tarda):** 30 h  
**Internet avançat (tarda):** 20 h  
**Preparació a l'examen oficial ACTIC - Nivell inicial (tarda):** 20 h  
**Preparació a l'examen oficial ACTIC - Nivell mig (tarda):** 20 h

## Multimèdia i audiovisual

**Retoc fotogràfic amb Photoshop i Gimp (tarda):** 20 h  
**Àlbums fotogràfics digitals (tarda):** 2 h  
**Creació de pàgines web amb Plis Web (tarda):** 2 h  
**Iniciació al guió audiovisual (tarda):** 20 h

Més informació  
sobre horaris i continguts dels cursos:  
[www.elmiradorcastellar.cat](http://www.elmiradorcastellar.cat)

amb el suport de



MINISTERIO  
DE INDUSTRIA, TURISMO  
Y COMERCIO

PLAN  
AVANZA

## BOPB

Butlletí Oficial de la Província de Barcelona



Dimarts, 20 de desembre de 2011

## ADMINISTRACIÓ LOCAL

Ajuntament de Castellar del Vallès

Per acord del Ple adoptat en sessió del dia 29 de novembre de 2011 i a l'empara del Decret Legislatiu 1/2010, de 3 d'agost pel que s'aprova el Text refós de la Llei d'urbanisme (TRLU) que regula la suspensió de llicències als seus articles 73 i 74, i dels articles 101 a 105 del Decret 305/2006, de 18 de juliol, que aprova el Reglament de la Llei d'urbanisme, s'aprova suspendre llicències de diversos tipus en els àmbits que es detallen a continuació i pel termini que fixa la legislació vigent que com és voluntària no durarà més d'un any, a comptar de la data de publicació d'aquest edicte en el BOP. Se n'acompanya el plànol corresponent.

Posar a disposició del públic els plànols de delimitació dels àmbits afectats en les oficines de l'Ajuntament, departament d'Urbanisme, Passeig Tolerà 1, que poden ser consultats en horari d'oficines. I donar-lo a conèixer per mitjans telemàtics, al llarg del termini de la suspensió, en compliment del que disposa l'article 102 del RLU, a la pàgina web municipal: [www.castellarvalles.cat](http://www.castellarvalles.cat)

Castellar del Vallès,  
14 de desembre de 2011.



L'alcalde  
Ignasi Giménez Renom

Ajuntament de  
Castellar del Vallès

## N. Situació àmbit

1 Sector industrial de Can Barba

## Motiu, justificació i tipologia

Sector industrial amb Pla Especial aprovat, pendent de desenvolupar urbanísticament en la seva totalitat i amb la major part de les obres d'urbanització sense executar. Es proposa reflexionar sobre els usos i d'altres paràmetres establerts pel Pla Especial. Suspensió de llicències d'edificació, rehabilitació, parcel·lació, activitats i urbanització.

2 Carrer de l'Arbreda

Sector residencial unifamiliar amb diverses zones sense edificar. Es proposa reflexionar sobre els usos i d'altres paràmetres d'edificabilitat establerts en el planejament vigent. Suspensió de llicències d'edificació i parcel·lació.

3 Sector Industrial del Pla de la Bruguera (carrers Rosselló, Solsonès, Garrotxa i Ronda Tolosa)

Sector industrial consolidat, desenvolupat amb anterioritat al planejament vigent, amb algunes indústries tancades i obsoletes de difícil reaprofitament, amb barreja de tipologies de naus petites i grans. Es proposa reflexionar sobre els usos i d'altres paràmetres d'edificabilitat establerts en el planejament vigent, tenint en compte la seva proximitat amb les zones residencials i terciàries. Suspensió de llicències d'edificació i rehabilitació i reformes integrals.

4 Illa delimitada pels carrers Colom, Torras i Ctra. de Sentmenat.

Sector residencial d'Eixample antic i equipaments educatius situat al centre de la població, al costat de la plaça del Mercat. Es proposa reflexionar sobre els usos i d'altres paràmetres d'edificabilitat establerts en el planejament vigent. Suspensió de llicències d'edificació, rehabilitació i reformes integrals.

5 Solar situat al Camí del Molí Busquets al costat de la Masia de Can Carner

Solar qualificat d'equipament privat (C8). Es proposa reflexionar sobre els usos i d'altres paràmetres d'edificabilitat establerts en el planejament vigent. Suspensió de llicències d'edificació.

6 Solars sense edificar situats entre els carrers Ma. Aurèlia Capmany, J.V. Foix i Ronda Turuguet

Sector residencial unifamiliar amb diverses zones sense edificar. Es proposa reflexionar sobre els usos i d'altres paràmetres d'edificabilitat establerts en el planejament vigent. Suspensió de llicències d'edificació i parcel·lació.

7 Solar sense edificar situat al Pla de la Bruguera entre els carrers Bages, Berguedà Ctra. B-124

Solar industrial de més de 4Ha situat al Pla de la Bruguera, al costat de la nova rotonda de la carretera d'entrada a Castellar. Es proposa reflexionar sobre els usos i d'altres paràmetres d'edificabilitat establerts en el planejament vigent. Suspensió de llicències d'edificació i parcel·lació.



Ajuntament de Castellar del Vallès  
ZONES AMB SUSPENSIÓ DE LICÈNCIES  
ACORDS EN L'ACORD DE PLE DE 201111  
Plànol General BOPB d'aj. 12/12/2011 14:20:59



## CRÒNICA

# Compartir coneixements

La 3a edició del Consell Municipal d'Infants, amb nens de 5è i 6è, girarà al voltant de la creació d'un banc de temps

© Rocío Gómez

El Consell municipal d'Infants va celebrar, dijous 15 de desembre, la sessió constituent del curs 2011-2012. Els 21 representants d'aquest òrgan de participació, escollits entre els alumnes de 5è i 6è de primària de totes les escoles de la vila, van rebre en aquesta primera trobada l'encàrrec de crear un banc d'intercanvi de temps. "Els mateixos infants van decidir en les reunions preparatòries que volien treballar per crear un banc de temps a Castellar perquè els nens i nenes puguin, d'una manera gratuïta, compartir coneixement i habilitats fora de l'escola", explica Maria Antònia Puig, regidora d'Educació. La decisió dels infants de treballar sobre aquesta qüestió és per la regidora d'Educació "una opció molt encertada en aquests temps de crisi perquè promou valors com la solidaritat i el voluntariat entre els infants".

L'alcalde de Castellar, Ignasi Giménez, que va presidir la sessió del Consell, va adreçar-se als



© Sessió de constitució del Consell Municipal d'Infants amb l'alcalde i els regidors d'Educació i de Participació. || I. M.

alumnes per explicar-los que amb aquesta iniciativa aprendran "a intercanviar el temps de manera gratuïta, pel gust d'aprendre coses noves".

El Consell municipal d'Infants és un òrgan de participació que pretén establir mecanismes participatius a disposició de la comunitat infantil, així com fomentar la cultura democràtica, de responsabilitat i presa de decisions en el municipi. En aquest sentit, el re-

gidor de Participació, Dani Pérez, també ha remarcat, d'una banda, "la importància del Consell d'Infants en la tasca d'implicació dels nens i nenes en els processos de participació ciutadana, en igualtat de condicions que la població adulta" i, d'altra banda, "el compromís que han adquirit enguany en termes de col·laboració entre ells". Pérez assegura que aquests infants que han decidit formar part del consell "són un exemple per a

tots els ciutadans, ja que s'impliquen per crear un poble millor" i d'altra banda va remarcar la importància que els infants "exerceixin els seus drets com a ciutadans".

Aquest curs 2011-2012, el Consell ha renovat vuit dels seus membres, que substitueixen els alumnes que aquest curs han iniciat l'ESO. Des de la seva creació, un total de 48 alumnes dels centres escolars de Castellar n'han format part. +

## La Llei Respon

Miguel Hijano Arcas  
Advocat | N<sup>o</sup> Col. 3868

Arriba sempre un dia en què el temps és més valuós que la riquesa. Aprofitem aquest temps ara que la riquesa escasseja.

Us desitgem tota la felicitat en aquestes festes.



C. Jaume I, 6 Local-5 - Sabadell  
T. 93 723 19 69 - F. 93 723 92 77

C. Juan de Cremona, 4 4<sup>o</sup>B  
PALMA DE MALLORCA  
T/F. 971 71 95 24

miguelh@bufete-hijano-lopez.com

OBRA NOVA I REFORMES

marcelcanudas

NOVA ADREÇA!

mòbil. 610 76 48 35  
c. Anselm Clavé, 11D  
marcelcanudas@gmail.com  
tel. 93 747 26 05

FINQUES MARTIN BARBERAN

Ens avala una trajectòria de més de 30 anys d'experiència professional, més de 200 comunitats administrades i la intervenció a més de 1.000 projectes.

COL·LEGIAT ADMINISTRACIÓ DE FINQUES

Tel. 93 714 69 29  
C. Sant Pere d'Ullastre, 1 Local  
fmartinbarberan@telefonica.net

- Administració de comunitats.
- Gestió patrimonial - Lloguers.
- Administració de rústiques.
- Compra-venda immobiliària.
- Serveis d'enginyeria agrícola-ramadera.
- Valoracions, informes, dictàmens pericials.
- Projectes i legalitzacions d'activitats agrícoles, ramaderes i agroalimentàries.
- Direcció i control d'obres.
- Actes de destriament de finques.
- Treballs Topogràfics.

nova language escola d'idiomes > t. 93 714 77 03

Aquest Estiu!  
Viatja amb nosaltres a Anglaterra!  
Mira't la pàgina web!  
[www.novalanguage.es](http://www.novalanguage.es)

T'organitzem el curs i tota l'estada sota la supervisió de monitors experts que cuidaràn del teu BI/a.

Vine i t'informarem!

A l'escola hi fem:  
Classes d'Anglès, Francès, Alemany i Rus!  
Tant per a nens com per a adults!

Ens trobareu al Passeig 186 Castellar del Vallès

Vols posar un anunci a L'ACTUAL?

93 707 00 97  
comunicacio@telou.cat  
www.telou.cat

Alayne

Perruqueria i Estètica

Especialistes en:  
Allisat Japonès  
Tractament Keratine  
Ungles de gel  
Esmaltat semi-permanent de gel

c. Àngel Guimerà, 22 Dm a De de 9 h a 13 h  
T. 93 715 95 69 I de 15 h a 19.30h  
Hores concertades Ds de 8 h a 14 h



# OPINIÓ

## LA BÚSTIA

Podeu escriure les vostres cartes a [lactual@castellarvalles.cat](mailto:lactual@castellarvalles.cat). Deixeu nom, cognom, número de telèfon i número del DNI. Màxim 15 línies. Les cartes de més extensió poden ser extractades. Els escrits es publicaran per estricta ordre d'arribada. Les opinions han de ser respectuoses amb les persones i institucions.

## Pere Quart, poeta en terra de naufragis

© Aula d'Extensió Universitària  
Victòria Martí Candini

La setmana passada, l'Aula va comptar amb la presència de l'escriptor, professor i llicenciat en Filologia Hispànica, Antoni Dalmases, de Sabadell. El tema de la conferència girà entorn del també sabadellenc Joan Oliver i Sallarès (Sabadell, 1899 - Barcelona, 1986), considerat un dels poetes i dramaturgs més importants de la literatura catalana. Fou un personatge inconfornista, contundent, irònic, mordaç, directe, iconoclasta, compromès, que signà la seva obra poètica, la més crítica de tots els gèneres literaris que conreà, amb el pseudònim Pere Quart.

Joan Oliver va estudiar Dret i Filosofia i amb vint anys ja tenia les dues carreres acabades. L'any 1919 fundà, juntament amb el novel·lista Francesc Trabal, el seu germà

Josep Maria, advocat i el poeta i crític Joan Prat -Armand Obiols de pseudònim-, "La Colla de Sabadell". El grup estava format per nois de "casa bona", sense gaire feina, que combinava la influència de l'humorisme més local amb l'avantguardisme i el gust pel rigor i l'obra ben feta d'herència noucentista. Entre els anys 1924-1934, varen col·laborar al Diari de Sabadell i feien servir aquest mitjà de comunicació per organitzar bromes que, algunes vegades, tocaven el límit de la bretolada. Aquest comportament es podria qualificar de revolucionari però, de revolució ells no en feien cap, val a dir però, que amb aquestes actuacions desvetllaven la societat de la indiferència, la vulgaritat i el marasme en què vivia. Tot i les seves ximpleries, van realitzar un projecte cultural seriós organitzant concerts de música clàssica per diferents petites ciutats catalanes contractant músics famosos d'aleshores amb diners de les seves butxaques.

La Guerra Civil estroncà la seva trajectòria literària, es va comprometre políticament amb el bàndol republicà i el 1939 s'exilià, primer a França, després marxà cap a Buenos Aires i definitivament a Santiago de Xile, on hi va viure vuit anys. El 1948 tornà a Barcelona i fou empresonat tres mesos a la Model de Barcelona. L'any 1986 morí a Barcelona i una de les darreres accions d'aquest personatge carismàtic fou la redacció, en vida, de la seva pròpia esquila i l'expressió de la següent petició: "Que no vingui cap polític a l'enterrament, res de taüts a la Generalitat i tots passant pel davant. A casa, a la funerària i d'allà al cementiri; vull ser enterrat al cementiri de Sabadell perquè a Sabadell, la ciutat dels morts és més maca que la ciutat dels vius".

## Agraïment

© Família Samaranch i Marcé

Escriu avui perquè fa escassos dies vaig perdre la placa de minusvàlids del meu cotxe i dimarts dia 20 la vaig recuperar gràcies a l'avís de l'Ajuntament del poble, pel qual vull agrair a la persona que ha estat la responsable d'aquest servei desconeixent el seu nom.

Una vegada més, mostro les meves sinceres gràcies a la persona que ha recuperat la meua targeta sabent tot l'enrenou que comporta. Repeteixo de nou, moltes gràcies.



## L'escola Sant Esteve solidària

© L'equip del Sant Esteve

**U**s volem comunicar que el passat divendres, 16 de desembre, entre tots vam aconseguir recollir 1.183 € per la nostra escola germana a l'Índia. Una vegada més volem agrair la participació de la comunitat educativa en aquest projecte, que ja té quatre anys de vida, i que continua endavant gràcies a la vostra col·laboració.

Aquest any especialment difícil per molts, a causa de la crisi econòmica que ens afecta, ens commou el gest solidari que una vegada més s'ha tingut, i que va omplir l'escola de pares i mares, avis i àvies, tiets i tietes, cosins i cosines... tots i totes participant per poder ajudar a les nenes de l'escola Fior di loto. Darrerament sentim a les notícies que l'Índia és un país emergent i que mentre nosaltres ens submergem en el caos econòmic, allà les coses progressen. Però la nostra col·laboració es concreta en una zona rural, on tenir filles suposa una despesa tan gran que la majoria d'elles són casades als 12 o 13 anys si no abans. Els pares de la núvia han d'invertir tants diners en el seu matrimoni, que ja des del seu naixement, les nenes contribueixen a l'empobriment de la família, i per tant han de treballar des de ben petites col·laborant en les tasques domèstiques i/o realitzant feines que aportin algun benefici econòmic a casa. La fundació Fior di loto es fa càrrec de l'escolarització d'aquestes nenes i evita que siguin promeses i casades fins que acaben els estudis obligatoris. La majoria continuen sent casades als 18 anys, un cop han acabat l'escola, però una minoria continua els estudis secundaris i alguna d'elles arriba a la Universitat. Amb aquesta col·laboració s'està contribuint a l'alfabetització d'unes nenes que d'altra manera estarien treballant a casa o al carrer.

Per una altra banda entre tots estem afavorint que les noves generacions creixin fent una ullada al món més desavantatjat, donant valor a actituds com l'empatia, l'altruisme i la generositat. Per tot això, l'escola Sant Esteve i la Fundació Fior di Loto, donen les GRÀCIES a tots/es.

## L'ACTUAL

Edita: Ajuntament de Castellar del Vallès · C. Major, 74 1r Pis · 937 472 123

Director: Julià Guerrero · Redactor en cap: Jordi Rius · Direcció d'art: Carles Martínez Calveras

Redacció: Marina Antunez, Cristina Domene, Rocio Gómez i Jordi Mas · Fotografia: Josep Graells

Compaginació: Àngel Pastor · Disseny publicitat institucional: Jordi Batalla

Publicitat: ielou comunicació, S.L. · 937 070 097 · comunicacio@ielou.cat

Impressió: Gràfiques Canigó SL · Distribució: TEB Castellar · Tiratge: 5.000 exemplars

Correu electrònic: [lactual@castellarvalles.cat](mailto:lactual@castellarvalles.cat) · Dipòsit legal: B-13007-2008

© Grup Municipal CiU

## Pacte fiscal, sí o sí!

**L**'estafa del Govern espanyol té conseqüències sobre la tresoreria. La setmana passada el Conseller d'Economia i Coneixement i el Portaveu del Govern van comparèixer en roda de premsa al Palau de la Generalitat per explicar les conseqüències que es derivaran de l'impagament dels 759 milions d'euros que el Govern espanyol s'havia compromès a fer efectius i que havia inclòs en els Pressupostos Generals de l'Estat de l'any 2011 en compliment de la Disposició Addicional Tercera de l'Estatut d'Autonomia de Catalunya. El Govern ha sortit, novament, a donar la cara en un moment difícil per explicar obertament als catalans quina és la situació de les finances de la Generalitat i les afectacions que hi pot haver en el pagament a treballadors i proveïdors.

Afectacions sobre la paga de Nadal. Tal com ha explicat el Conseller, l'impagament dels 759 milions d'euros tindrà efectes sobre els treballadors de la Generalitat. Els treballadors públics veuran com la seva paga extra de Nadal es cobrarà el dia 28 de desembre enlloc del dia 21 com és habitual i, a més a més, és molt possible

que només rebin una quantitat que estarà al voltant del 80% de l'import d'aquesta paga, mentre que el 20% restant quedarà ajornat per quan la Generalitat pugui fer front al seu pagament.

Afectacions sobre els proveïdors. L'altre col·lectiu que patirà els efectes dels incompliments del Govern espanyol són els proveïdors de la Generalitat de Catalunya. El Conseller ha explicat que s'experimentaran retards en el pagament a les empreses que proveeixen la Generalitat, tot i que en aquest cas el Departament d'Economia es compromet a estudiar individualment cadascun dels problemes de pagament per tal que aquests ajornaments generin les menors afectacions possibles sobre les empreses proveïdores.

Mesures extraordinàries i temporals. Des del Govern s'ha volgut remarcar amb especial èmfasi que aquestes mesures són extraordinàries i de caràcter temporal i que tan bon punt la tresoreria de la Generalitat recuperi la normalitat, també es recuperarà la normalitat en els pagaments. Cal destacar que aquestes mesures no estaven previstes i que s'han hagut de prendre exclusivament com a conseqüència de l'impagament dels 759 milions d'euros per part del Govern espanyol.

El Govern espanyol té les eines per solucionar aquest conflicte. No hi ha

cap excusa que valgui per tal que el Govern espanyol no pagui els 759 milions que li deu als catalans. CiU segueix apostant pel Pacte Fiscal. Davant d'una situació tan delicada i tan poc desitjable com la que s'està vivint aquests dies, cal recordar que la solució definitiva als problemes de finançament de Catalunya és un Pacte Fiscal que acabi de forma definitiva amb l'espòli que viu Catalunya. És inacceptable que un país com el nostre que cada any paga 16.500 milions d'euros a l'Estat que no tenen cap retorn, s'hagi de veure obligat a ajornar el pagament als seus treballadors i proveïdors.

**Nota:** L'article d'opinió de CiU de la setmana passada estava incomplet. Podeu consultar-lo íntegrament a [ww.lactual.cat](http://ww.lactual.cat)

© L'Altraveu

## Compartir, també per Nadal

**S**apropen dates de festa i l'èmfasi sobre la solidaritat, la generositat i, en definitiva, la inclusió d'aquells que pateixen més les desigualtats socials,

també agreujades per la crisi i la gestió d'aquesta, es fa més gran. Els agents socials treballen dia a dia per fer que aquests desitjos de Nadal siguin una realitat quotidiana, i aquest és el camí a seguir. L'Altraveu ha manifestat que les polítiques socials són una prioritat i en aquest sentit des de maig hem portat a terme la moció contra els desnonaments, el Pla d'Inclusió social, la taula d'emergència social i un seguit de bonificacions que ajudaran, per exemple, a les famílies monoparentals amb reducció a l'IBI. Cal dir que aquestes iniciatives s'han aprovat al ple municipal i tindran efecte immediat, per la qual cosa ens mostrem molt satisfets. Però a banda de treballar des de la institució, pensem que cal fer-ho també a través de diverses iniciatives socials per fer possible un municipi més solidari. En aquest sentit, iniciatives com els bancs del temps que engegarem, per exemple, el Consell d'Infants i sobre el que estan treballant, també, els col·lectius de Cal Gorina ens semblen una bona recepta per defensar el fet de compartir coneixements i per adonar-nos que tenim molt a donar i a rebre els uns dels altres. La col·laboració entre la ciutadania de Castellar és la manera per enfortir els llaços comunitaris i ser conscients de la realitat que

ens envolta.

Per altra banda, també ens agradaria convidar el 23 de desembre a participar d'un sopar organitzat per Cal Gorina, que porta per nom "Porta un plat i tasta'n molts". Es tracta d'una trobada on cadascú aporta un menjar i té l'oportunitat de tastar-ne d'altres. Així mateix, i fruit de l'èxit d'altres anys, el 28 de desembre, a partir de les 17h de la tarda s'organitza al mateix espai un taller de reciclatge amb Josep Ubasart, que ens ensenyarà de nou, com reutilitzar diverses coses i crear-ne de noves. Tothom està convidat a participar-hi! Bones festes.

© PP Castellar del Vallès

## Feliz Navidad

**E**sta semana y para finalizar este año lo haremos con un cambio de gobierno, tras la investidura de Mariano Rajoy y tras su discurso, debemos de resaltar dos cosas, su intención en no subir los impuestos y de ampliar la partida de gasto en las pensiones que se actualizarán con el IPC.

Segueix a la pàgina 11



## OPINIÓ

## HAN DIT . . .

**JOSÉ LEIVA****Regidor de Seguretat:**

“Volem fer trobades periòdiques amb els veïns de les urbanitzacions”

**FERRAN MARTA Tècnic:**

“Si algú que comença a jugar a futbol sala mira el nostre partit aprendrà tots els errors possibles en defensa”

**ENRIC BENAVENT****Grup pessebrista Capella de Montserrat:**

“Hem fet un acte de justícia amb Lluís Carratalà”

## Fum, fum, fum!

L'any està farcit de festes i diades de tota mena i condició: llargues, curtes, religioses, paganes, polítiques, tradicionals, reivindicatives, commemoratives... Però entre totes elles n'hi ha una que aconseguix reunir el més complet ventall de característiques possibles: Nadal. Les festes nadalenques tenen de tot.

Durant el Nadal es produeix la més gran allau de compres que hom pugui imaginar. És la temporada comercial per excel·lència. Regalar és l'esport nacional durant aquestes festes i pots fer-ho gairebé cada dia. Des de les festes i àpats d'empresa o reunions socials en què fem aparèixer l'amic invisible, fins a la nit de Nadal tot fent cagar el Tió, o bé l'endemà dinant a taula, o esperant que el bondadós i vell barbut de cabells blancs tingui un detall i si aquest falla encara ens queden els mags de l'orient; sigui com sigui o en el moment que sigui tots esperem rebre algun regal encara que sigui petit, encara que sigui insignificant, encara que sigui inútil. I, és clar, és un temps de reciprocitat i per tant volem rebre regals, però també hem de regalar.

Durant el Nadal hi ha celebracions de tota mena. Les més rellevants són les religioses, principalment cristianes ja que el propi concepte de Nadal es refereix a l'adveniment del Messies al món, no obstant això les celebracions i tradicions es multipliquen en conglomerat de cristiandat i paganisme cada vegada més inseparable i cada vegada més extens. En poc més de dues setmanes observem com s'il·luminen els carrers amb milers de llums de colors que formen espectaculars dibuixos. Sempre hi ha qui no està content amb els dissenys i no cal que parlem dels debats sobre qui

## PLAÇA MAJOR



© Gabi Ruiz\*

ha de pagar la despesa: l'Ajuntament (és a dir tots) o els comerciants? Bé, aquest dilema no el solucionarem aquí. A les cases es planta l'arbre de Nadal que es guarneix amb tota mena de penjolls i garlandes (abans eren bàsicament boles) i llums. Fem cagar el Tió a casa, a l'escola, al mercat, al carrer... la vila s'omple de soques caganeres que barregen l'escatologia i la il·lusió d'una manera totalment assumida i natural. Un dia ens dediquem a enganxar ninots de paper a les esquenes del vilatans o bé a les façanes dels edificis, i a fer bromes (més o menys pesades), i a difondre notícies falses (més o menys enginyoses).

Durant el Nadal apareixen personatges tan sorprenents i estrafolaris que ens desperten la infantesa que anem deixant enrere i s'integren en una quotidianitat passatgera que no seria tal si no hi fossin. Ambaixadors reials recollidors de cartes plenes de somnis; Pares Noels de totes les talles que reparteixen caramels i propaganda; follets vinguts del Pol Nord; l'Home dels nasos (que només el podem veure un dia), els reis de l'Orient: Melcior, Gaspar i Baltasar. Tots ells es barregen amb nosaltres, ens acompanyen i els veiem al carrer; als diaris, a la televisió i, sobretot, penjats de nombrosos balcons i finestres.



© Fum, fum, fum dos. || JOAN MUNDET

Durant el Nadal podem gaudir de grans mostres culturals i espectacles incomparables. La Fira de Santa Llúcia on podem gaudir d'una gran oferta de productes nadalenques i que no estaria malament potenciar-la en tots els aspectes (comercial, cultural i estètic); Els Pastorets que no es cansen mai de fugir del dimoni i fer entremaliadures; concerts corals de nades (a casa nostra no ens en podem queixar), diorames pessebristes que no ens hem de perdre cap any; la cavalcada de Reis.

Durant el Nadal també tenim una gran i variada tradició gastronòmica, la sopa de galets per al dinar de Nadal, el gall dindi farcit per a la vigília, el raïm per cap d'any, els massapans de reis, el tortell amb la fava i el rei, i torrons, cava, neules i polvorons cada dia. El Nadal és una mala època

per pensar en mantenir la línia.

Durant el Nadal hi ha tantes coses, tradicions i costums que aprofundim una mica més ens hi podríem passar hores i hores parlant-ne o bé fulls i fulls escrivint-ne. Però potser hi ha dues vessants que destaquen d'una manera molt clara i segurament que expressament buscada. D'una banda la part econòmica, el consumisme, la gran comercialització d'aquestes festes que ens empenyen a comprar i consumir amb estímul constants i incessant des de tots els mitjans. D'altra banda l'esperit nadalenc que ens impulsa a la generositat, la familiaritat, la bondat i la comprensió. Ambdues vessants són ben diferents, però d'altra banda són clarament compatibles. Economia i espiritualitat viuen juntes d'una manera intensa. Ara bé, en som consci-

ents? Sabem aprofitar-ho? El que és cert és que aquest any la situació econòmica general deixa molt que desitjar i les estadístiques del consum es poden veure afectades de manera notable. És possible que aquesta situació ens empenyi a cercar més el vessant familiar; a millorar i treballar més les relacions humanes i a basar les celebracions en les persones i no en els regals.

En definitiva, potser aquesta crisi econòmica tan difícil de superar ens ajudarà a superar una altra crisi que fa molts més anys que arrosseguem, la crisi de valors. I és que, si reflexionem una mica potser arribarem a la conclusió que ha estat la crisi de valors la que ens ha abocat a la crisi econòmica. Bon Nadal!

\* President de La Xarxa

\*Ve de la pàgina 10

Dos buenas maneras de encarar un año nuevo lleno de modificaciones y cambios a las políticas llevadas por el anterior gobierno, con doce reformas nada mas comenzar 2012 y tres ejes fundamentales saneamiento inmobiliario-financiero, reforma del mercado laboral y recortes para asegurar el déficit.

Desde el Partido Popular de Castellar queremos cerrar este año con un balance positivo y ser optimistas para el año próximo, la representación en el consistorio con dos regidores y el crecimiento de militantes y simpatizantes en Castellar; reflejo obtenido en los resultados electorales en las citas de mayo y noviembre, nos hacen más fuertes como entidad en nuestra localidad y a poder disponer de un local de atención a la ciudadanía en un futuro. Si es cierto que el margen de maniobra es poco visi-

ble ante los ciudadanos y que los aportes en esta legislatura están por llegar; siempre y cuando el equipo de gobierno permita que los grupos en la oposición no solo sean escuchados si no que dejen paso a sus propuestas y las reflejen en sus políticas, a día de hoy nos hemos negado al presupuesto presentado para este próximo año, donde los ciudadanos pagaremos la deuda que este consistorio ha contraído anteriormente y a las nuevas tasas que el próximo año veremos reflejadas en nuestro recibo de agua y como no, a la subida de todos los impuestos que dependen única y exclusivamente de este ayuntamiento.

Os deseamos unas felices fiestas en compañía de vuestros seres queridos y el recuerdo para todos los que este año nos dejaron y un nuevo año lleno de alegrías. Todo ello se sintetiza en una frase muy breve, que fue con la que recibieron los pastores de Belén la Buena Nueva: “Paz a vosotros”.

© Pepe González\*

## Urbanisme de consens

Fa alguns mesos que es van iniciar els treballs previs a la revisió del Pla d'Ordenació Urbana, un document que definirà el Castellar del futur. Totes les decisions preses fins ara ha passat pels òrgans de direcció municipal amb el consens general i són de coneixement públic. Al ple d'aquesta setmana es va portar a aprovació el Programa de Participació Ciutadana, amb el qual pretenem portar a terme un extens programa participatiu molt més exigent del que estableixen les exigències legals. Un extens document que defineix l'articulació de la participació dels

ciutadans en la revisió del POUM, que haurà de definir-se sobre la incorporació de criteris ciutadans en la revisió del planejament general del municipi, ateses les qüestions tant rellevants que s'hauran de tractar:

- L'ordenació dels usos del sòl municipal.
- La definició de la seva qualificació i classificació.
- L'estructuració de les xarxes d'infraestructures.
- El sistema d'espais lliures.
- La xarxa de dotacions i equipaments.
- Les polítiques d'habitatge i rehabilitació.
- Les estratègies per la revitalització econòmica de la ciutat.
- La mobilitat
- .....

La coordinació de tot el procés, que es portarà a terme a la primavera del 2012, la farà una comissió tècnica-política de la que formen part l'equip redactor; els tècnics municipals i en la qual estan repre-

sentats tots els grups municipals. Els treballs d'una comissió d'experts i professionals i una altra d'entitats ciutadanes i ciutadans individuals, confluïran en un Consell General de Participació, encarregat d'ordenar les propostes, ampliar el debat i organitzar les presentacions públiques. La voluntat de l'equip de govern és que cap castellarenc afectat, preocupat, interessat o aficionat per aquesta problemàtica quedi fora del debat. Que tot hom pugui fer les seves aportacions i que tingui la sensació que són valorades les seves opinions.

Volem arribar a un document final que reculli els màxim consensos possibles i totes les aportacions ciutadanes expressades pels participants, que serveixi per incorporar criteris ciutadans als criteris tècnics i polítics, que definiran els continguts finals de la revisió urbanística de Castellar del Vallès.

\*Tinent Alcalde de Presidència



# ACTUALITAT

ENTITAT | DIA INTERNACIONAL DE LES PERSONES AMB DISCAPACITAT

## TEB Castellar omple l'Auditori

© A.G./J.R.

Una de les activitats més destacades del cap de setmana va ser la representació teatral *Un vol de cine*. Aquesta proposta, que anava a càrrec del TEB Castellar, va tenir lloc dissabte, 17 de desembre, i l'Auditori es va omplir amb 308 persones. El muntatge s'emmarcava dins els actes programats per la Comissió d'Atenció a Persones amb Discapacitat amb motiu del dia internacional adreçat a aquest col·lectiu. L'acte va començar amb la participació de membres de les entitats Suport Castellar, ADIPS i Dismòbil que han format una coral.

Després, els alumnes de TEB Castellar van interpretar l'obra *Un vol de cine*. El muntatge s'inicia amb quatre avis que mantenen una conversa en què xerren al banc d'una plaça. Passen la tarda recordant, amb música, danses i en clau d'humor, el cinema que va marcar les seves vides. Mentre parlen, van fent salts enrere de diferents pel·lícules, possibilitant que **"entrin en escena tots els integrants de l'obra"**, va explicar Sergi Trujols, un dels monitors del TEB.

La interpretació va anar a



© Els alumnes del TEB durant la representació de l'obra 'Un vol de cine' || J.G.

càrrec de 32 actors i actrius amb diversitat funcional del centre, que han estat treballant durant un any per crear, assajar i crear l'obra. L'espectacle era gratuït, però es podien fer donacions: una part anava destinada a cobrir les despeses del muntatge i l'altra a La Ma-

rató de TV3. El Dia Internacional de les Persones amb Discapacitat s'ha commemorat també amb la mostra artística "Demostrant capacitats" al vestíbul de l'Auditori. L'exposició estava realitzada pels socis de les entitats municipals en l'àmbit de la discapacitat.+

CAV | CANDIDATURES ALTERNATIVES DEL VALLÈS

## "Volen ocultar l'efecte de l'obra del gasoducte"

Les Candidatures Alternatives del Vallès (CAV), entre les quals es compta L'Altraveu, han denunciat **"l'actitud antidemocràtica dels governs municipals que no han informat en cap moment a la ciutadania dels efectes negatius del gasoducte i han intentat minimitzar el seu impacte"**. L'Entesa per Sabadell i l'Altraveu han lamentat en una roda de premsa celebrada divendres passat que els governs municipals **"hagin arribat a afirmar que no tindria cap impacte sobre el Bosc de Can Deu o que no passava pel terme municipal de Castellar del Va-**



© Membres de les CAV. || J.G.

**llès"**. Els dos partits polítics han emplaçat els respectius equips de govern de Sabadell i Castellar a donar totes les explicacions a la ciutadania i a fer un seguiment acurat de les obres i que es restitueixi el màxim de vegetació. || REDACCIÓ +

ICV | POLÍTICA MUNICIPAL

## Al·legacions al pressupost

ICV de Castellar del Vallès ha presentat tres al·legacions al pressupost municipal del 2012 i una a les ordenances municipals, que s'havien d'aprovar en el ple celebrat ahir dijous. Els ecosocialistes aposten per eliminar algunes partides que

consideren **"prescindibles"** fent un **"exercici d'austeritat en el funcionament de l'Ajuntament"**. En resposta, el regidor de l'Àrea Econòmica, Óscar Lomas, diu que les al·legacions **"no es corresponen amb el procés d'exposició pública"**. **"Les al·legacions que presenten responen a reclamacions pròpies del debat polític, temes com els càrrecs de confiança o L'Actual, temes que s'han anat debatent al llarg de l'any. No són continguts formals"**, afegeix el regidor. || R.G./C.D.

## EL TAULER



Ajuntament de  
Castellar del Vallès



### SUBVENCIONS ENERGIES RENOVABLES

L'Institut Català d'Energia (ICAEN) ha aprovat les bases reguladores que regiran la convocatòria pública, per a la concessió de subvencions en el marc del programa d'energies renovables adreçat a empreses, famílies i institucions sense ànim de lucre, entre d'altres. Presentació de sol·licituds fins al **30 de desembre de 2011** a través de l'oficina virtual de tràmits de la Generalitat <http://www.20.gencat.cat/portal/site/OVT> o bé a l'ICAEN (carrer Pamplona, 113, 08018 Barcelona).

+ INFO:  
[www.gencat.cat/icaen](http://www.gencat.cat/icaen)



### CANVIS D'UBICACIÓ DE SERVEIS I REGIDORIES

Des d'aquesta setmana les regidories de Cultura, Esports i Promoció de la Vila estan ubicades a Cal Botafoc (c. Sant Llorenç, 7, 1r pis). L'associació Comerç Castellar s'hi traslladarà al gener.

A més, a partir del mes que ve, el club social de l'entitat Suport Castellar es traslladarà a la Casa Massaveu (carrer de l'Església, s/n), i el Servei Local de Català estarà situat a El Mirador Centre de Coneixement (Pl. del Mirador, s/n).

+ INFO:  
[www.castellarvalles.cat](http://www.castellarvalles.cat)



### ANUL·LACIÓ CASAL D'HIVERN MUNICIPAL

El Casal d'Hivern Municipal, gestionat per la Fundació Pere Tarres, ha quedat anul·lat després que no s'hagi arribat a un nombre mínim d'inscripcions durant el termini de formalització prèvia de l'ingrés al casal 2011-2012, obert durant els mesos de novembre i desembre.

+ INFO:  
[www.castellarvalles.cat](http://www.castellarvalles.cat)

## ACTIVITATS

de la Biblioteca Antoni Tort  
i de la Ludoteca les 3 Moreres



Del 9 al 14 de gener  
De dilluns a divendres  
de 17 a 19.30 h,  
i dissabtes d'11.30 a 13.30 h  
**Campanya d'intercanvi  
de joguines**

**Lloc**  
Ludoteca Les 3 Moreres  
**Organització**  
Ludoteca



Dimecres 11 de gener  
A les 20.30 h  
**Tertúlia Literària**  
*Mil sols esplèndids* de  
Khaled Hosseini

**Conductora**  
Joana Zoyo  
**Lloc**  
Bar Cali (Galeries Califòrnia)  
**Organització**  
Biblioteca Antoni Tort



**Nou portal web**  
Biblioteca Virtual

La Xarxa de Biblioteques Municipals de la Diputació de Barcelona ha engegat el portal **bibliotecavirtual.diba.cat**. El projecte de la Biblioteca Virtual possibilitarà la descentralització de continguts de cada biblioteca, la participació i personalització dels usuaris i la creació de nous serveis virtuals que complementin els serveis físics de les biblioteques.



## ESPORTS

**La Clínica del Centre és campió d'hivern**

La Clínica Dental del Centre és el campió d'hivern del campionat social del Futbol Sala Castellar. Aquest equip, format íntegrament

per jugadors del FS Castellar i pel porter de l'Athlètic O4 Jordi Pirelló, és líder i compta els seus partits per victòries. La competició de Copa començarà el dia 13 de gener, amb format encara per decidir en funció dels equips inscrits.

**FSC B i Almendra a la cua de Segona Catalana**

Dos equips castellarencs ocupen els dos últims llocs de la Segona Catalana de futbol sala. L'Almendra, últim, té dos punts i encara no

ha guanyat. El Futbol Sala Castellar B té cinc punts i també es troba en posicions de descens de categoria. L'únic equip que es troba en salvació és l'Athlètic O4 B, que dimecres va perdre un aplaçat (2-4) contra la Floresta, un rival directe.

# “El 2012 portarà sorpreses”

El Futbol Sala Castellar presenta 12 equips aquesta temporada i el seu president Josep Tous anuncia novetats de cara al proper any



© Tota la família del Futbol Sala Castellar va posar dissabte passat al parquet del pavelló Joaquim Blume després de la presentació de cada un dels equips. || JOSEP GRAELLS

© Jordi Mas

**“Aquí sempre anem barrinant. Tenim diversos projectes i donarem alguna sorpresa de cara al 2012”**, avançava Josep Tous aquest cap de setmana després de la presentació del Futbol Sala Castellar. El president de l'entitat va repassar l'estat del club, que enguany ha sortit amb 12 equips en competició: set federats i la resta que juguen competició escolar.

Una de les principals novetats de cara el 2012 serà la més que possible irrupció de l'equip sènior femení, que estaria format per la ma-

joria de les que actualment estan formant el cadet-juvenil i algunes incorporacions. De moment no hi ha cap entitat a Castellar del Vallès que tingui un equip sènior de fèmines federat. **“Tenim també d'altres projectes i donarem alguna sorpresa. Per a nosaltres el 2012 serà molt decisiu, tenim coses en ment i les volem traduir a la realitat”**, comenta Tous.

Una línia prioritària serà recuperar el juvenil. **“És la nostra idea, però haurà de ser un equip amb garanties. Volem que sigui un juvenil potent”**. Aquest any el Futbol Sala Castellar no ha pogut presentar un juvenil en competició

i espera poder tornar a crear-lo.

L'altra pota ja depèn més dels resultats. El primer equip del Futbol Sala Castellar és tercer de Primera Catalana i té a tocar les primeres posicions del grup. Amb fitxatges com el d'Alex Mateo, Toni Barrante o el retorn de Marc Bros l'equip ha donat un salt important. **“Hem fet una aposta de futur, amb dues incorporacions molt importants i confiant amb jugadors joves. Ara estem ben situats, som tercers i és possible que aquest any pugin més equips amb la crisi”**, comenta Tous i afegeix que **“estaria bé aprofitar aquest any per pujar però també fer-ho**

**El club es proposa crear un equip sènior femení, que torni un juvenil més potent i l'ascens del sènior a Preferent**

**els posteriors. Anem a totes en aquests moments”**.

**PRESENTACIÓ** || El Futbol Sala Castellar va tornar a fer una presentació marca de la casa. Amb més d'un centenar de jugadors a la pista i una bona presència de seguidors a la graderia, l'entitat va organitzar una desfilada amb música, llum i colors. La coincidència amb aquestes dates de desembre va fer que hi hagués menys públic que altres anys. Aquesta és la segona temporada que el club aposta pel model de tenir els primers equips a la competició federada i els segons a la lliga escolar. +

## NOU CLUB INDOOR DE CASTELLAR.

El vostre club esportiu.

Volem fer-te sentir bé, tant si vols venir a jugar a pàdel, com si vols posar-te en forma.

Fes-te soci des de **29 €/mes**

4 Pistes de pàdel cobertes amb un equip de professors al teu servei.

Sala de Fitness amb màquines d'última generació.

Classes dirigides de Spinning.

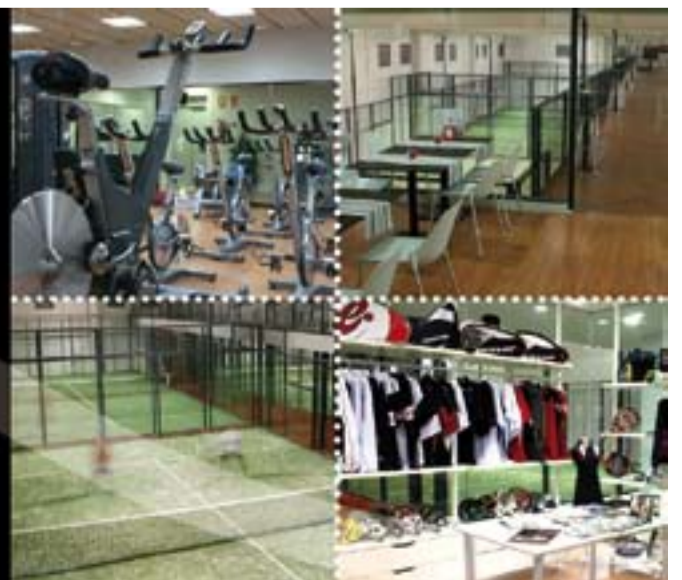
Bar/Cafeteria i Sala de TV.

Botiga esportiva especialitzada.



No t'ho pensis més i vine a coneix-en's!

Avnia, 44 (P. Ind. Pla de la Bruguera) • Tel. 902 026 277 • info@matchballpadel.com • www.matchballpadel.com





# ESPORTS

TENNIS | DAKAR

## Buscant el Dakar

Edu Cots i Carles Homet marxen a trobar el ral·li Dakar amb les seves motocicletes Montesa Impala



© Els impalers Edu Cots -a l'esquerra- i Carles Homet -al centre-. || L'ACTUAL

© Redacció

Els castellarencs Carles Homet i Edu Cots, apassionats del motor de la motocicleta Montesa Impala 175cc., viatgen aquestes vacances a Sudamèrica per commemorar l'efemèride dels 50 anys de vida de la motocicleta, un mític model ideat a Catalunya que volen que

sigui present a les Dakar Sèries d'enguany. La seva intenció és fer una travessia pel desert i trobar-se amb l'expedició del Dakar, prova que començarà el 27 de desembre. Amb el nom de 'A la trobada del Dakar' -així han batejat el projecte-, volen enllaçar amb la comitiva després de sis dies creuant dunes al llarg del desert d'Atacama fins Copiapó. +



Ajuntament de  
Castellà del Vallès

### NOTA DE CONDOL

#### Joaquim Pujol Tarter

Extreballador de l'Ajuntament de Castellà del Vallès

Va morir el passat 21 de desembre, als 102 anys

L'Alcalde, regidors i treballadors de l'Ajuntament expressen el seu condol i s'uneixen al dolor de la seva família.

Castellà del Vallès, desembre de 2011



© Cristhian Cruz, a l'esquerra a primer terme, vencedor del torneig Joaquim Marzà. || ISMAEL MARTÍNEZ

ESCACS | MEMORIAL JOAQUIM MARZÀ

## Cruz s'emporta el 'Joaquim Marzà'

El gran mestre peruà s'imposa amb vuit punts a la quarta edició del torneig, que va tenir una participació lleugerament inferior a la dels últims anys

© Jordi Mas

El gran mestre Cristhian Cruz va guanyar el dissabte passat el torneig Memorial Joaquim Marzà d'escacs. En la seva quarta edició, l'escaquista peruà va obtenir la victòria amb vuit punts i es va emportar el triomf amb mig punt de diferència respecte els altres competidors de la prova.

El vencedor va guanyar vuit de les nou rondes del torneig i va quedar mig punt per sobre de l'ucraïnès Viktor Moskalenko i del també peruà Miguel Muñoz, que es van emportar el segon i tercer lloc. L'hispano-cubà Orel-

vis Pérez, campió a la segona edició del torneig, va finalitzar al quart lloc mentre que el millor castellarenc va ser Guillem Rocabert, vencedor de les quatre últimes edicions del Campionat Social d'Escacs, que va finalitzar a l'onzena posició amb cinc punts, els mateixos que David Gómez. Del Club d'Escacs Castellà, amb quatre punts i mig van finalitzar Enric Barba, Sladjan Iveljic i Josep Garcia.

El torneig, disputat a la Sala Blava de l'Espai Tolrà, repartia 2.300 euros en premis. Enguany va tenir la presència de cinc grans mestres. Per ordre final a la classificació: Cristhian Cruz, Viktor Moskalenko, Orelvis Pérez, Ibra-

him Khamrakulov i Alexei Barsov. Els mestres internacionals van ser Miguel Muñoz, Lázaro Lorenzo, Filemón Cruz, Arian González i Jorge González, mentre que Guillem Rocabert i Jordi Pros van ser els mestres catalans presents al torneig.

La participació va ser lleugerament inferior a la dels últims anys. La xifra superava cada any la cinquantena d'escaquistes, mentre que dissabte el torneig Joaquim Marzà va tenir finalment 42 participants. Les partides es van fer amb sistema suís de partides semiràpides, en què s'atorgaven un màxim de 20 minuts a cada jugador per partida. +

VINE I CAMINA +60  
ITINERARIS DE NATURA

## Sortida a Togores

### Vindràs?

**Itinerari**  
Can Casamada, Can Torrents, Can Vilà, Togores, camp d'aviació, Can Santpere

**Dia**  
dijous 12 de gener, a les 9 h.  
Sortida i arribada: pl. Major (davant Mercat)  
Itinerari de 12 km i dificultat baixa

**Informació i inscripcions**  
9 i 10 de gener, de 10 a 12 h a la Regidoria de Gent Gran (c. Portugal, 2D, tel. 93 714 40 40).  
Preu: 2 euros en concepte d'assegurança (exemptes persones amb carnet de federat)  
En cas de mal temps la sortida quedarà anul·lada

**Curs de monitor en el lleure**  
Inscripcions obertes

**Horari**  
de 9 a 14 h  
**Lloc**  
Espai Jove

**Dates**  
21, 22, 28 i 29 de gener  
4, 5, 11, 12, 18, 19, 25 i 26 de febrer  
3, 4, 10, 11, 17, 18, 24 i 25 de març

**Més informació:**  
a/e. elpunt@castellarvalles.cat,  
tel. 93 714 40 40 (Regidoria de Joventut)



## ESPORTS

BÀSQUET | COPA CATALUNYA

## Zoyo no porta regals

El CB Castellar cau a casa (57-64) contra un rival directe i acaba l'any a la zona de fases de promoció de permanència amb el factor pista en contra

© Jordi Mas

Chus Zoyo i la victòria no van arribar de la mà. El pivot castellarenc, provinent de l'Sfèric de Terrassa, tornava al pavelló que l'ha vist jugar tantes temporades però el seu retorn no es va traduir amb la sisena victòria de l'equip. El CB Castellar va ensopegar a casa en l'última jornada de l'any en un dels partits en què més es necessitava la victòria (57-64). Era contra el Masnou, equip que es trobava immediatament per sota a la classificació i un triomf hauria significat un pas molt important per evitar la zona baixa.

Diumenge el Castellar va llançar mig partit els primers 10 minuts. En finalitzar el primer quart, el marcador reflectia un 9 a 24 que va ser insuperable per als locals durant la resta de l'enfrontament. **"Vam estar molt desencertats, amb percentatges de tir interiors i exteriors baixíssims"**, comenta el tècnic Enric Sabanés. Els castellarencs van escurçar les diferències però no van arribar a atrapar el Masnou. **"Vam sortir**



© Jesús Zoyo aquest diumenge al pavelló Puigverd. || JOSEP GRAELLS

**molt freds. La parada, el pont... i el cap de setmana que no hi ha hagut competició ens deu haver afectat més"**, diu l'entrenador.

El CB Castellar segueix amb cinc victòries a la classificació i baixa un lloc, que l'hi guanya justament el Masnou. Ara són tretzens, en zona de fases de promo-

ció de permanència. **"Del bloc de cinc partits que venien en volíem guanyar quatre. Tocarà guanyar els següents quatre"**, es planteja Sabanés. **"Ara a casa vindran els equips de dalt, hem de continuar sent forts al pavelló Puigverd i pensar que tindrem més probabilitats de guanyar a fora"**. +



© Dani González va ser l'autor del gol castellarenc. || JOSEP GRAELLS

FUTBOL | SEGONA CATALANA

## Indigestió abans de Nadal

El Sabadell B empata al temps de descompte (1-1) un partit que el Castellar tenia guanyat

© J.M.

El Sabadell B es va emportar un empat al minut 94 de partit al Pepín Valls. Els sabadellencs van igualar a un gol en una jugada ràpida al temps de descompte que va deixar el Castellar amb un pam de nas. La UE Castellar es va avançar en el marcador quan al minut 42 Dani

González va fer el primer gol del partit amb un gol olímpic, de còrner directe.

A més els sabadellencs es van quedar amb 10 homes pocs minuts abans de finalitzar el partit. **"Jugàvem contra un equip molt jove però hem semblat nosaltres els juvenils. Contra un rival amb inferioritat hauríem d'haver sabut matar l'enfrontament"**, explica el tècnic Quico Díaz. +



© Els jugadors de l'Athlètic 04 en un temps mort. || JOSEP GRAELLS

FUTBOL SALA | PREFERENT CATALANA

## L'Athlètic cau a Aiguafreda

© Redacció

L'Athlètic 04 va ensopegar a la pista de l'Aiguafreda amb una derrota per 8 a 6 en el pitjor partit de la temporada dels castellarencs. El tècnic Ferran Marta explicava que els errors defensius havien estat

determinants: **"Excepte el seu porter, que és el seu millor jugador, l'Aiguafreda no va fer pràcticament res i tots els gols seus van ser d'errors garrafals nostres"**. Així de contundent era el tècnic, encara que l'Athlètic va tenir opcions fins a 20 segons d'acabar, quan el resultat era de 7 a 6.

Marta va haver d'afrontar aquest partit amb els dos porters i sis jugadors de pista, dels quals Marc Godoy estava amb febre. L'Athlètic 04 tenia per a aquest partit les absències de Padrós i Franco. Amb l'arribada de les vacances de Nadal Ferran Marta podrà recuperar jugadors. +

Golf Rabbit.



0%<sup>\*\*</sup>  
TAE

Fins a 10.000€  
36 mesos  
Import restant al comptat

Golf Rabbit. Deixa de perseguir-lo per 17.600€\*



Das Auto.

Golf Rabbit 1.6 TDI 90 CV/ 66 kW; consum mitjà (l/100 km): 4,5. Emissió de CO<sub>2</sub> (g/km): 118.  
\*PVP recomanat a la Península i Balears de 17.600€ per a un Golf Rabbit 1.6 TDI 90 CV/ 66 kW 3 portes (IVA, transport i impost de matriculació inclosos). \*\*TIN: 0%. TAE: 0%. Comissió d'obertura: 0%. Fins a 10.000€ i fins a 36 mesos. Import restant al comptat. Interessos subvencionats per Volkswagen. Oferta Volkswagen Finance S.A. EFC.

Sarsa Vallès

Av. Sta. Eulàlia, 53 - Pol. Ind. Segle XX - Tel. 937 318 828 - 08224 Terrassa - [www.volkswagonterrassa.es](http://www.volkswagonterrassa.es)

Sarsa Vallès

Ctra. Sabadell-Prot, km 6,4 - Tel. 937 144 440 - 08211 Castellar del Vallès - [www.volkswagonsabadell.es](http://www.volkswagonsabadell.es)



# ESPORTS

## FUTBOL

**SEGONA CATALANA · Grup IV Jornada 14**

Parets - Granollers	1 - 3
Tona - Sabadellenca	2 - 1
Taradell - Puigreig	0 - 1
St. Vicenç Torelló - OAR Vic	1 - 0
Palau - Sabadell Nord	1 - 1
<b>UE Castellar - Sabadell B</b>	<b>1 - 1</b>
Sant Quirze - Canovelles	3 - 2
Gironella - Vilanova	2 - 0
Sallent - Marganell	2 - 0

**CLASSIFICACIÓ PT PJ PG PE PP**

▲ Gironella	32	14	10	2	2
● Sant Quirze	29	14	9	2	3
Sallent	27	14	9	0	5
Tona	25	14	7	4	3
Canovelles	25	14	7	4	3
Granollers	25	14	7	4	3
Sabadellenca	24	14	7	3	4
Taradell	24	14	7	3	4
Sabadell Nord	20	14	6	2	6
Sabadell B	18	14	4	6	4
OAR Vic	18	14	5	3	6
<b>UE Castellar</b>	17	14	4	5	5
Parets	15	14	4	3	7
Marganell	13	14	4	1	9
▼ St. Vicenç Torelló	12	14	3	3	8
▼ Palau Solità	11	14	3	2	9
▼ Puigreig	10	14	2	4	8
▼ Vilanova	6	14	1	3	10

### VETERANS

UE Castellar	descansa
<b>SÈNIOR B · Tercera Catalana</b>	
Cerdanyola - UE Castellar	1 - 0
<b>JUVENIL A · Primera Divisió, grup 7</b>	
Argentona - UE Castellar	0 - 5
<b>JUVENIL B · Segona Divisió, grup 22</b>	
UE Castellar - Badia Vallès	1 - 4
<b>CADET A · Segona Divisió, grup 27</b>	
UE Castellar - Ametlla Vallès	5 - 0
<b>INFANTIL A · Segona Divisió, grup 3</b>	
Can Colapi - UE Castellar	2 - 8
<b>FEMENÍ INFANTIL-ALEVÍ · Grup 2</b>	
UE Castellar	descansa
<b>ALEVÍ A · Tercera Divisió, grup 11</b>	
Montcada - UE Castellar	3 - 1
<b>ALEVÍ B · Quarta Divisió, grup 34</b>	
UE Castellar - Andalusia	6 - 2
<b>ALEVÍ C · Quarta Divisió, grup 28</b>	
UE Castellar - Llano Sabadell	1 - 2
<b>ALEVÍ D · Quarta Divisió, grup 32</b>	
Roureda - UE Castellar	8 - 0
<b>ALEVÍ E · Quarta Divisió, grup 33</b>	
UE Castellar - La Romànica	0 - 13
<b>BENJAMÍ A · Segona Divisió, grup 9</b>	
UE Castellar - Sabadell	0 - 1
<b>BENJAMÍ B · Tercera Divisió, grup 28</b>	
UE Castellar	descansa
<b>BENJAMÍ C · Tercera Divisió, grup 27</b>	
Montcada - UE Castellar	5 - 5
<b>BENJAMÍ D · Tercera Divisió, grup 32</b>	
UE Castellar	descansa
<b>BENJAMÍ E · Tercera Divisió, grup 31</b>	
Pueblo Nuevo 2002 - UE Castellar	5 - 3
<b>PREBENJAMÍ A · Grup 20</b>	
UE Castellar - Cercle Sabadellès	2 - 1
<b>PREBENJAMÍ B · Grup 21</b>	
Sabadell B - UE Castellar	5 - 3
<b>PREBENJAMÍ C · Grup 22</b>	
Cercle - UE Castellar	8 - 1
<b>PREBENJAMÍ D · Grup 18</b>	
UE Castellar - Santa Eulàlia Ronçana	2 - 6

## ESCACS

### MEMORIAL JOAQUIM MARZÀ

**CLASSIFICACIÓ FINAL**

1 Cristhian Cruz	8
2 Viktor Moskalenko	7,5
3 Miguel Muñoz	7,5
4 Orelvis Pérez	6,5
5 Lázaro Lorenzo	6
6 Ibrahim Khamrakulov	6
7 Filemón Cruz	6
8 Arian González	6
9 Albert López	6

## BÀSQUET

**COPA CATALUNYA · Grup I Jornada 13**

Sant Adrià - Salt	65 - 52
Montgat - Minguella	80 - 57
Blanes - Platges Mataró	63 - 89
Santa Coloma - Aqua	88 - 82
Figueres - Vic	49 - 66
Quart - Sant Cugat	70 - 80
Sant Josep - Argentona	72 - 65
<b>CB Castellar - El Masnou</b>	<b>57 - 57</b>

**CLASSIFICACIÓ PJ PG PP**

▲ Sant Josep	13	11	2
● Santa Coloma	13	10	3
● Platges Mataró	13	9	4
Montgat	13	8	5
Sant Cugat	13	8	5
Universitat Vic	13	7	6
Aqua	13	7	6
Salt	13	7	6
Quart	13	6	7
Figueres	13	6	7
● Sant Adrià	13	6	7
● El Masnou	13	5	8
● <b>CB Castellar</b>	13	5	8
● Argentona	13	3	10
▼ Minguella	13	3	10
▼ Blanes	13	3	10

**SÈNIOR B · Grup 3**

CB Castellar - Viladecans	89 - 46
<b>SOTS21 · Preferent, grup 1</b>	
CB Castellar - Minguella	82 - 81
<b>JÚNIOR MASCULÍ · Interterritorial, grup 4</b>	
CB Castellar - Sama	46 - 49
<b>JÚNIOR FEMENÍ · Nivell A, grup 1</b>	
Claret - CB Castellar	33 - 42
<b>CADET MASCULÍ · Nivell C, grup 15</b>	
Regina Carmeli - CB Castellar	55 - 49
<b>CADET FEMENÍ · Nivell B, grup 4</b>	
CB Castellar - Sant Quirze	55 - 30
<b>INFANTIL MASCULÍ · Nivell B, grup 11</b>	
Barberà - CB Castellar	52 - 68
<b>PREINFANTIL MASC. · Nivell A, grup 1</b>	
CB Castellar - Cerdanyola	51 - 67
<b>PREINFANTIL FEMENÍ · Nivell C, grup 5</b>	
CB Castellar - CN Sabadell	54 - 61
<b>MINI A MASCULÍ · Nivell B, grup 8</b>	
CN Sabadell - CB Castellar	66 - 60
<b>MINI B MASCULÍ · Nivell C, grup 16</b>	
Sfèric Terrassa - CB Castellar	96 - 46
<b>PREMINI MASCULÍ A · Nivell C, grup 10</b>	
CB Castellar - Regina Carmeli	52 - 2
<b>PREMINI MASCULÍ B · Nivell D, grup 5</b>	
Tecla Sala - CB Castellar	56 - 30

## FUTBOL SALA

**PREFERENT CATALANA, g.2 · Jornada 11**

Castellnou - La Sínia	3 - 7
Pradenc - Arrahona	3 - 4
Can Serra - Collbató	pendent
<b>Aiguafreda - Atlètic 04 A</b>	<b>8 - 6</b>
Cerdanyola - Can Parellada	1 - 2
Centelles - Castellbell	5 - 4
La Sardana - Balsareny	6 - 5
CN Sabadell - Navàs	6 - 1

**CLASSIFICACIÓ PT PJ PG PE PP**

▲ Balsareny	26	11	8	2	1
La Sardana	24	11	7	3	1
Can Serra	19	9	6	1	2
La Sínia	19	10	6	1	3
Grup Arrahona	19	10	6	1	3
Centelles	19	11	6	1	4
<b>Atlètic 04 A</b>	16	10	5	1	4
CN Sabadell	15	11	5	0	6
Can Parellada	15	10	5	0	5
Aiguafreda	13	11	4	1	6
Collbató	12	10	4	0	6
Castellnou	12	11	4	0	7
Pradenc	9	10	3	0	7
▼ Cerdanyola	9	11	3	0	8
▼ Navàs	9	11	3	0	8
▼ Castellbell	7	9	2	1	6

### PRIMERA CATALANA, g.3 · Jornada 9

Guardiolena - Arrahona	1 - 5
Sant Cugat - Bigues	3 - 3
Floresta - Baganes	3 - 4
<b>FS Castellar - Toyota</b>	<b>3 - 3</b>
Quatre Camins - Casserres	10 - 4
Granollers - Cardedeu	3 - 4
Santa Perpètua - Les Fonts	4 - 3

**CLASSIFICACIÓ PT PJ PG PE PP**

▲ Cardedeu	23	9	7	2	0
Floresta	19	9	6	1	2
<b>FS Castellar A</b>	16	8	5	1	2
Sta. Perpètua	16	9	5	1	3
Quatre Camins	15	9	5	0	4
Bigues	14	9	4	2	3
Arrahona	13	9	4	1	4
Baganes	12	8	4	0	4
Les Fonts	12	9	4	0	5
Casserres	11	9	3	2	4
Toyota	9	9	2	3	4
▼ Sant Cugat	8	9	2	2	5
▼ Guardiolena	6	9	2	0	7
▼ Granollers	4	9	1	1	7

**SEGONA CATALANA, grup 4 · Jornada 9**

Montcada - Arrahona	1 - 1
<b>PB R. Llorens - Atlètic 04 B</b>	<b>4 - 1</b>
<b>FS Castellar - Nou Barris</b>	<b>1 - 2</b>
Berga - Ullastrell	7 - 4
CN Caldes - Floresta	5 - 4
Martorelles - Sant Joan	4 - 8
<b>Almendra - Futsal Sas</b>	<b>1 - 7</b>

**CLASSIFICACIÓ PT PJ PG PE PP**

▲ Sant Joan	24	9	8	0	1
Futsal Sas	20	9	6	2	1
Ullastrell	16	9	5	1	3
Arrahona	16	9	4	4	1
Nou Barris	15	8	4	3	1
Berga	15	8	5	0	3
PB R. Llorens	15	9	4	3	2
Montcada	12	9	3	3	3
Martorelles	12	9	4	0	5
Floresta	10	9	3	1	5
<b>Atlètic 04 B</b>	6	9	2	0	6
▼ CN Caldes	6	9	1	3	5
▼ <b>FS Castellar B</b>	5	9	1	2	6
▼ <b>Almendra A</b>	2	9	0	2	7

**JUVENIL · Tercera Divisió, grup 2**

Almendra	descansa
<b>FEMENÍ · Divisió d'Honor juvenil-cadet</b>	
FS Castellar - Martorelles	3 - 0
<b>CADET A · Segona Divisió, grup 5</b>	
FS Castellar - Puigcerdà	1 - 5
<b>CADET B · Lliga escolar</b>	
FS Castellar - Arrahona	1 - 3
<b>INFANTIL A · Segona Divisió, grup 3</b>	
L'Hospitalet - FS Castellar	11 - 3
<b>INFANTIL B · Lliga escolar</b>	
FS Castellar	descansa
<b>ALEVÍ A · Primera Divisió, grup 2</b>	
FS Castellar - Olesa	2 - 7
<b>ALEVÍ B · Lliga escolar</b>	
Gaudí - FS Castellar	6 - 3
<b>BENJAMÍ A · Primera Divisió, grup 5</b>	
Martorell - FS Castellar	1 - 4
<b>BENJAMÍ B · Lliga escolar</b>	
Roureda - FS Castellar	2 - 8



L'ACTUAL

### Eliminatòries de Preferent al Pedrosa

L'Hoquei Club Castellar va acollir una de les seues de les eliminatòries d'accés a la propera fase del

Campionat de Catalunya. Martinenc, Mataró B, Vic B, Vilanova B, Noia B, Igualada B i Sek Catalunya van passar l'eliminatória disputada al pavelló Dani Pedrosa. La següent fase començarà el gener de 2012.

## HOQUEI PATINS

**SEGONA CATALANA · Grup B Jornada 13**

Prat - Sitges	9 - 3
Piera - Salle Bonanova	8 - 1
Noia Freixenet - Molins Rei	11 - 2
Perpetuenc - Sant Ramon	3 - 6
<b>Olesa - HC Castellar</b>	<b>3 - 3</b>
Palau - Congrés	2 - 6
Cornellà - Ripollet	2 - 7

**CLASSIFICACIÓ PT PJ PG PE PP**

▲ Noia Freixenet	33	11	11	0	0
▲ Vilafranca	31	12	10	1	1
Piera	30	12	10	0	2
Congrés	28	11	9	1	1
Sant Ramon	21	13	6	3	4
Sitges	18	12	6	0	6
Ripollet	16	12	5	1	6
Prat	14	11	4	2	5
Olesa	13	12	4	1	7
Molins de Rei	12	12	4	0	8
Cornellà	9	11	2	3	6
Palau	9	12	3	0	9
Perpetuenc	9	13	2	3	8
<b>HC Castellar</b>	8	12	2	2	8
La Salle Bonanova	7	12	2	1	9

**FEMENÍ · Lliga sub16**

HC Castellar	descansa
<b>JÚNIOR · Grup 18</b>	
HC Castellar	descansa
<b>JUVENIL · Grup 18</b>	
HC Castellar	descansa
<b>INFANTIL A · Grup 18</b>	
HC Castellar	descansa
<b>INFANTIL B · Grup 18</b>	
HC Castellar - Sant Cugat	3 - 5
<b>ALEVÍ A · Grup 18</b>	
HC Castellar	descansa
<b>ALEVÍ B · Grup 20</b>	
HC Castellar	descansa
<b>BENJAMÍ A · Grup 11</b>	
HC Castellar - Sentmenat	6 - 7
<b>BENJAMÍ B · Grup 12</b>	
HC Castellar - Voltregà	1 - 13
<b>PREBENJAMÍ A · Grup 12</b>	
HC Castellar - Sentmenat	3 - 0
<b>PREBENJAMÍ B · Grup 17</b>	
HC Castellar - Vilassar	2 - 2
<b>PREBENJAMÍ C · Grup 14</b>	
HC Castellar - Vilassar	2 - 2
<b>PREBENJAMÍ D · Grup 13</b>	
Caldes - HC Castellar	3 - 0
<b>INICIACIÓ A</b>	
Vilanova - HC Castellar	2 - 2
<b>INICIACIÓ B</b>	
HC Castellar - Sentmenat	0 - 3



L'ACTUAL

### El Club de Tennis amb la Marató

Com cada any, el Club Tennis Castellar es va bolcar amb la Marató de TV3 durant el cap de setmana. 35 nens i nenes van participar en un campionat lúdic de tennis i el mateix dia es

va fer un torneig de pàdel, amb la participació de 16 parelles. Del Valle i Cabrera van guanyar el torneig masculí, Siles i Sunyer el mixte i Gallardo i Graells el campionat de tennis dobles. També es va fer una competició de futbol sala. L'entitat va recaptar 750 euros per la Marató.



<p><b>A</b> _advocats</p> <p><b>bufet GUÀRDIA</b> advocats</p> <p>CASTELLAR DEL VALLÈS C Santa Perpètua 3 Bis bxs T 93 714 55 34 - info@bufetguardia.com</p>	<p>_comunicació</p> <p><b>ielou</b> COMUNICACIÓ</p> <p>Edifici El Mirador, despatx 5 93 707 00 97 comunicacio@ielou.cat</p>	<p>_fisioteràpia</p> <p><b>Fisioteràpia</b> Mireia Vidal</p> <p>c. Josep Anselm Clavé, 66 t. 93 714 69 21</p>	<p>_merceria</p> <p><b>MERCERIA</b> didals &amp; fills</p> <p>T. 93 177 90 36 Av. Sant Esteve, 17 Local 2</p>	<p><b>R</b> _reforç escolar</p> <p><b>carne perarnau</b> Centre de reforç escolar</p> <p>Pl. Forjador, bxs. 4 - 93 714 84 01</p>
<p>Bufete Hijano-López c. Jaime I, 6 - Local, 5 (Sabadell) 93 723 19 69 - f 93 723 92 77 miguelh@bufete-hijano-lopez.com</p>	<p><b>D</b> _dietètica i nutrició</p> <p><b>CENTRE DE DIETÈTICA</b> i NUTRICIÓ</p> <p>Castellat del Vallès Avda. Sant Esteve, 21 - 93 714 28 31</p>	<p>_fleques</p> <p><b>Fleca MISERACHS</b></p> <p>avda. Sant Esteve, 73 - 93 715 83 97 c. Barcelona, 68 - 93 714 78 56 ctra. Sentmenat, 4 - 93 714 53 39</p>	<p>_moda</p> <p><b>oliveras</b> TOT MODA</p> <p>Celebrem 25 anys! c. Hospital, 22 local 1 - 93 714 28 68</p>	<p>_reformes llar i portes</p> <p><b>quim como poble</b></p> <p>tel. 93 714 71 08 m. 639 991 462 reformes integrals restauració comapobla@gmail.com</p>
<p>_aluminis</p> <p><b>ALUMINIS BARBENS</b> Tot en aluminis i PVC</p> <p>www.aluminisbarbens.com T. 696. 42. 59. 85</p>	<p><b>Integra</b> BOTIGA - BIO - DIETÈTICA - HERBOLARI</p> <p>Crta. Sentmenat, 68-72. T. 93 747 28 97 Ce. integracast@yahoo.es</p>	<p>_floristeries</p> <p><b>Freèsia</b> FLORISTERIA</p> <p>Prat de la Riba, 34 (pl. de Catalunya) T. 93 714 40 62 floristeriafreesia@interflora.es</p>	<p><b>P</b> _pizzeries</p> <p><b>PIZZERIA NYAM NYAM</b> Servei a domicili</p> <p>t. 93 714 30 00 - c. Jaume I, 42</p>	<p><b>stila</b> c. Doctor Pujol, 50 - 93 714 34 72</p>
<p>_animals</p> <p><b>CLÍNICA VETERINÀRIA NOVAVET</b></p> <p>c. Barcelona, 26-28 - 93 714 47 59 Dl a Dv 10 a 14 i de 17 a 21h Ds 10 a 13 h.</p>	<p>_disseny gràfic</p> <p><b>disseny&amp;rauxa</b></p> <p>672 176 814 w@dissenyrauxa.cat info@dissenyrauxa.cat</p>	<p><b>I</b> _instal·lacions</p> <p><b>JS</b> JOSEP SURROCA S.L.</p> <p>c. Hospital, 5 T/F 93 714 41 23 www.instalJosepsurroca.com info@instalJosepsurroca.com</p>	<p>_poddòlegs</p> <p>Centre d'estètica i podologia Montse Miró i Anna Solé</p> <p>Hores convingudes i també a domicili Sta. Perpètua, 1 - 3r 2a Tel. 93 714 74 46 - 696 31 01 25</p>	<p>_rostitseries</p> <p><b>foc de llenya</b> ctra. Sant Llorenç, 12 - 93 715 88 37</p>
<p>_arquitecte</p> <p><b>PERE ROCA I ROUMENS</b> ARQUITECTE</p> <p>Catalunya, 99 baixos   93 714 61 05</p>	<p>_estètica</p> <p><b>ARIANLEY</b></p> <p>Passeig Tolrà, 11 - 93 180 91 66 arianley@hotmail.com</p>	<p><b>TARIK RICH</b></p> <p>Puigvert, 15 local - 93 715 80 15 627 57 07 34 - 600 546 246 richtarik@hotmail.com</p>	<p>_psicologia</p> <p><b>CAL METGE</b> Centre Mèdic</p> <p>David Lacambra Puig Psicòleg. Col. 7732</p> <p>Infants - Adolescents - Adults C. Centre, 31 - Tel. 93 714 86 13 Consulta Sabadell: Tel. 93 727 83 99</p>	<p><b>T</b> _tractaments d'aigua</p> <p><b>GOFRA</b></p> <p>c. Prat de la Riba, 34 93 715 93 97 - 687949 552 www.instalacionesgofra.com toni@instalacionesgofra.com</p>
<p>_assessoria</p> <p><b>PERARNAU</b> Assessoria</p> <p>Assessorament i gestió d'empreses Fiscal Laboral Comptable</p> <p>c/Moioada, 21 t/ 93 714 84 02 f/ 93 714 22 60 perarnau@perarnau.es www.assessoria-perarnau.com</p>	<p>_exteriors</p> <p><b>EXTERIORS</b> castellar</p> <p>93 714 75 88 exteriors@exteriorscastellar.com www.exteriorscastellar.com</p>	<p><b>vallèscomfort</b> aigua - gas - electricitat sol·lar tèrmica descalcificadora aire condicionat - calefacció</p> <p>Jonassribé 970 36 44 99</p>	<p><b>Psico Vallès</b> Centre de Psicologia Aplicada</p> <p>c. Josep Anselm Clavé, 3 (bx.) 93 714 63 52 - psicovalles@terra.es</p>	<p>_transports</p> <p><b>Transports Albert Cerezo</b></p> <p>Transportem tota mena de material. Informa't sobre la nova TARIFA PLANA! M. 895 16 82 25 E. alcesera@hotmail.com</p>
<p><b>C</b> _clíniques dentals</p> <p><b>CLINICA DENTAL DEL CENTRE</b></p> <p>Carrer Sala Boadella 11, baixos T/F 93 747 45 90</p>	<p><b>F</b> _farmàcies</p> <p><b>Farmacia Yangüela</b></p> <p>c. Torras, 2 - Ctra. Sentmenat, 1 93 714 52 89 - De 9h a 21h, tots els dies de l'any (excepte festius)</p>	<p><b>EL PICAROL</b> Llar d'infants</p> <p>c. Major, 84   t. 93 714 51 87</p>	<p>Dóna corda al teu negoci, per només</p> <p><b>30€</b> al mes.</p> <p>Els telèfons i adreces ben a la vista!</p> <p>t   93 707 00 97 Edifici El Mirador, despatx 5 comunicacio@ielou.cat</p> <p>Únic format: Logotip + Dades de contacte Dues insercions al mes.</p>	
<p><b>clínica dental ParkCastellar</b></p> <p>c. Portugal s/n - 93 714 21 95 No tanquem al migdia</p>		<p><b>M</b> _mecànica</p> <p><b>Servei Ràpid Castellar</b></p> <p>MECÀNICA - PNEUMÀTICS - CHAPA I PINTURA</p> <p>c. Monsià, 11 - Nau 8 - 7 - P. Ind. Can Carre t. 93 714 26 13 - f. 93 715 98 15 www.confortauto.com</p>		

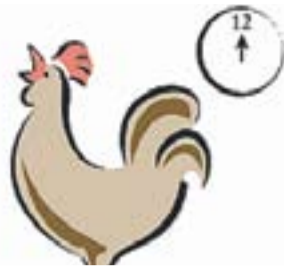


## CULTURA

## Els Reis entreguen regals a Sant Feliu del Racó

L'Associació de Veïns d'El Racó ha avisat als Reis perquè entreguin els regals als nens i nenes. Perquè puguin rebre'ls a temps,

els pares han de fer arribar el text que volen que els Reis comentin i que ho facin saber a través del correu info@associacioveinsel-raco.cat. Els Reis seran a l'ermita la nit del 5 de gener, de 20.30 a 21 hores



## L'església de Sant Feliu celebra la Missa del Gall

Popularment, la Missa del gall se celebra a la mitjanit o poc abans de Nadal. A Sant Feliu, la Missa tindrà lloc a les 20 hores del dia

24, a l'església. D'aquesta manera es rebrà el dia de Nadal celebrant la festivitat religiosa, que commemora el Naixement de Jesús. Aquesta missa també és coneguda popularment amb el nom de "Missa dels pastors".

## Carratalà vist per Benavent

El castellarenc Enric Benavent publica 'Lluís Carratalà, escultor noucentista de pessebres'

Marina Antúnez

Dijous, 29 de desembre, es presenta públicament el llibre *Lluís Carratalà, escultor noucentista de pessebres* d'Enric Benavent i Jordi Montlló, autors de l'obra i les fotografies, respectivament. L'acte tindrà lloc al Centre d'Artesania de Catalunya /Carrer Banys Nous, 11), de Barcelona, a les 18.30 hores. La presentació comptarà amb la presència de Lluís Puig, director del Centre de Promoció de la Cultura Popular i Tradicional Catalana; Josefina Roma, professora d'Antropologia de la UB; Josep M. Font, president del Col·lectiu El Bou i la Mula, a més de l'autor, Enric Benavent, i el fotògraf, Jordi Montlló.

Benavent és president del Grup Pessebrista de Castellar i autor del llibre que parla de Lluís Carratalà (1895-1991), "un escultor de figura de pessebre que va fer la seva producció principal a partir dels anys 20 fins a finals de segle XX". La seva filla Montserrat, que ja l'ajudava en vida, va continuar el seu llegat fins al segle XXI i, "quan va morir, vam tenir por que l'obra de Carratalà quedés oblidada", diu Benavent.

Lluís Carratalà era un actor



Enric Benavent és autor del llibre, amb fotografies de Jordi Montlló. || ARXIU

professional reconegut, havia treballat en les millors companyies teatrals, "però va ser un gran desconegut com a figurista", afegeix Benavent. Va ser un gran escultor de figures de pessebre de tipologia catalana, amb barretina i vestits tradicionals del segle XVIII.

"Feia figura popular i, alhora, de gran qualitat". "Lluís Carratalà va dignificar la figura popular del pessebre i la va posar a l'alçada dels grans escultors de pessebre", diu Benavent, que també explica que el col·lectiu El Bou i la Mula és "una associació

de la qual Jordi Montlló i jo mateix formem part i que estudia temes de pessebre ens vam adonar que estava desapareixent l'obra de Carratalà".

Per evitar-ho, van demanar una beca a l'Inventari Etnològic de la Generalitat perquè els ajudés en el finançament per a l'estudi i recopil·lació d'informació dispersa que hi havia sobre el pessebrista. Es va sol·licitar un dels premis culturals d'Unnim per a poder fer l'edició i, finalment, el llibre ha vist la llum. "Ha estat un procés que vam començar l'any 2009 i que ha durat fins al 2011. Hi hem treballat, jo amb el text, i en Jordi amb les fotografies". L'obra mostra unes 122 pàgines molt visuals, amb imatges de detall dels pessebres i amb una seleccionada biografia de Carratalà. Es pot adquirir al local del Grup Pessebrista de Castellar i també a través del col·lectiu El Bou i la Mula (edicions@elbouilamula.net).

**CARRATALÀ I CASTELLAR** || Lluís Carratalà va tenir un vincle molt especial amb Castellar del Vallès i, en especial, amb el Grup Pessebrista, "El tenia molta amistat amb persones com Llorenç Ferrer, Jaume Cadafalch o Joan Muntada, del Grup Pessebrista". L'any 1964 va regalar una Mare de Déu de grans dimensions, "una peça única que guardem com una de les joies del fons patrimonial del Grup Pessebrista".

Ara, amb la publicació del llibre, Benavent afirma que "hem fet un acte de justícia a un dels millors escultors de Catalunya de figura de pessebre". +

## + PESSEBRES

## Sant Feliu obre un nou local pessebrista

El Grup Pessebrista de Sant Feliu del Racó inaugura un nou local pessebrista el proper 24 de desembre, a les 12 hores. S'ha batejat com Ca la Pepeta i es tracta, segons els pessebristes, d'un canvi d'ubicació de l'espai on fins ara s'exposaven els pessebres. A partir d'ara, es podran visitar al nou local, annex al Centre Feliuenc, durant totes les festes de Nadal. Per a la inauguració del nou espai s'ha programat un piscolabis obert a tothom.

## Un Pessebre de carn i ossos a Sant Feliu

D'altra banda, l'Associació de Veïns de Sant Feliu del Racó inaugura el proper 26 de desembre, diada de Sant Esteve, el Pessebre Vivent "El Naixement", a partir de les 19 hores i fins les 21 h. Aquesta escenificació realista també es podrà visitar els dies 1 i 7 de gener, a la plaça Doctor Puit, s/n, de Sant Feliu. || M.A.

## CINEMA I TEATRE PER A TOTS ELS PÚBLICS

Lloc - Auditori Municipal Miquel Pont



**Cinema**  
*Kika superbruixa.*  
*El viatge a Mandolán*

Dimarts 27 de desembre - 18.30 h  
Preu - 3 euros  
Versió doblada al català  
Organització - Ajuntament



**Teatre musical**  
*El Rei Lleó*  
A càrrec d'Espaiart

Dimecres, 28 de desembre - 18.30 h  
Preu - 3 euros

Direcció de Sònia Gatell  
Organització - Espaiart



**Teatre**  
*La Bella i la Bèstia*  
A càrrec de la Cia. Pissarra

Dijous 29 de desembre - 18.30 h  
Preu - 3 euros

Música - Jaume Carreras  
Guió, direcció i producció - Dani Coma  
Vestuari i decorats - Susagna Nevó  
Coreografies - Cia. Pissarra  
Organització - Ajuntament



## CULTURA

# Neus Segalés, a Barcelona

La pintora castellanca exposa a la Galeria Paspertú de Gràcia fins al 4 de gener

© Marina Antúnez

La pintora castellanca Neus Segalés va presentar, el passat 14 de desembre, l'obra que exposa a la col·lectiva de Nadal d'artistes de la Galeria Paspertú del Barri de Gràcia de Barcelona. **"Hi ha artistes de diverses disciplines, que presenten obres assequibles econòmicament i de petit format".**

Són 22 artistes, que la galeria va cercar expressament per a la col·lectiva: **"Van trobar la meua pàgina web i els va agradar la meua obra. Amb alguns artistes que també exposen ja ens coneixíem, amb els altres, ho vam fer el dia de la inauguració!"**.

Segalés ha presentat diverses làmines de Din-A3 i Din-A4 de la sèrie "Orígens". **"És una sèrie amb la que ja estava treballant, i això no n'he hagut de fer expressament"**, explica. Les obres de Neus Segalés es podran veure i comprar fins al 4 de gener. +



© Neus Segalés, el dia de la inauguració a la Galeria Paspertú, amb una de les seves pintures. || L'ACTUAL



© "Alicia al país ...", Cia Pissarra. || L'ACTUAL

## La Companyia Pissarra recupera el clàssic 'La Bella y la Bestia'

© M. A.

La Companyia Pissarra va néixer l'any 2006 amb l'objectiu d'oferir una educació teatral als infants, treballant el ritme, la melodia i l'expressió. Aquesta companyia va ser fundada i està dirigida pel castellanenc Dani Coma i compta amb alumnes d'arreu especialitzats en la disciplina de teatre musical. Els assajos es fan a Castellar al local de la companyia. Ja ha assolit diverses fites teatrals: *La tortuga boteruda*, basada en la història d'una tortuga molt mandrosa, *Els músics de Bremen*, *Alicia al país de les meravelles* o *El Trencanous*. Les representacions s'han vist a Catalunya i a altres poblacions de l'estat.

El proper dijous, 29 de desembre, la companyia presenta a Castellar *La Bella y la Bestia*, a les 18.30 hores, a l'Auditori Municipal. La nova proposta de teatre musical infantil és un muntatge àgil i divertit que recupera el clàssic de Disney.

La companyia Pissarra ja té cinc anys i, en el vessant familiar, s'ha especialitzat en els muntatges per a nens i nenes d'entre 1 i 4 anys amb la creació de la Família Coloraina que el proper mes d'abril farà temporada al Teatre Tantarantana de Barcelona. +

## Torna 'El Rey León'

© M.A.

*El Rey León* és la proposta que Espaiart oferirà el proper 28 de desembre, a l'Auditori Municipal, a les 21.30 hores. El projecte va néixer després que els alumnes d'Espaiart van finalitzar el segon Stage amb la representació dramàtica, per primer cop, de la pel·lícula de Disney, portada a l'escenari per 14 nois i noies, dirigits pel director musical i artístic, Xavier Torras.

En aquesta ocasió, hi ha algunes novetats. El pianista serà Abel Garriga. També hi haurà la col·laboració extraordinària d'alguns dels joves cantants de la Coral

Musicòrum d'Esplugues, a causa de les necessitats requerides per les dimensions de l'Auditori a nivell acústic. També hi participaran tres noves actrius, ja que les primeres tenen incompatibilitats d'agenda. Com a director d'escena, es continua amb les instruccions d'Héctor Sánchez.

L'espectacle consolida el segon Stage, que ja va assolir l'èxit en la primera convocatòria, l'any 2010, amb la representació de *High School Musical*. L'objectiu de la iniciativa és oferir un curs de teatre musical per a nois i noies de 12 a 16 anys per iniciar-los en la música, la dansa i la interpretació, disciplines que ensenyen a l'escola durant el curs.. +



© L'espectacle "El rey León" es podrà veure el dia 28. || ARXIU

**CLINICA DENTAL DEL CENTRE**

Tot l'equip de la Clínica Dental del Centre us desitja molt bones festes!

Financem el vostre tractament fins a 12 mesos sense interessos!

Carrer Sala Boadella 11, baixos | T/F 93 747 45 90 | 08211 Castellar del Vallès





## CULTURA



AUDITORI | ESCOLA MUNICIPAL DE MÚSICA TORRE BALADA

## L'escola municipal de música celebra el Nadal a l'Auditori

Dilluns, 19 de desembre, l'escola municipal de música Torre Balada va oferir el seu tradicional concert de Nadal. Els grups de cambra, orquestra i banda de l'escola municipal van interpretar diversos temes estudiats durant el curs

escolar. L'acte va tenir lloc a l'Auditori Municipal i hi van participar 35 alumnes. Algunes de les peces més populars que es van interpretar van ser *Memòries d'Àfrica*, *Christmas Rhapsody* i *My Bonnie*. || M.A.

DANSA | ESPECTACLE A L'AUDITORI

# Dansa Parc balla amb 'La boutique Fantastique'

© Marina Antúnez

L'escola de dansa castellarenca Dansa Parc, dirigida per Belem Guitart, presenta aquesta tarda un espectacle titulat *La boutique Fantastique*. L'espectacle tindrà lloc a l'Auditori a partir de les 18.30 hores.

Els i les alumnes més joves de l'escola seran els encarregats de dur a terme la proposta, que farà que el públic s'endinsi, a través de la imaginació i la creativitat, en la màgia que es viu per Nadal en una escola de dansa, on els alumnes preparen una sorpresa al seu mestre. L'entrada al recinte és de 3 euros. ✦



© Moment de l'anterior fi de curs de Dansa Parc. || ARXIU



JOSEP GRAELLS

BIBLIOTECA | HORA DEL CONTE INFANTIL

## Pou parla de la novel·la, amb Carranza

Dijous dia 15, l'escriptora castellarenca Gisela Pou va presentar *El silenci de les vinyes*, acompanyada per l'escriptora i guionista Maite Carranza. La novel·la de Pou va ser celebrada per una nombrosa assistència, al carrer del Centre, 8. L'obra de Pou està inspirada en el món del cava i tot allò que l'envolta. Es tracta d'una història que narra traïcions, venjances, amors i desamors en el si d'una de les famílies més poderoses del Penedès, la família dels Brucart || M.A.



JOSEP GRAELLS

LOCAL PENYA SOLERA | HORA GOLFA DEL CONTE

## Els últims contes de l'any...

Divendres dia 16 va tenir lloc la darrera Hora Golf del Conte d'aquest 2011. Maria Hernández i Joan Grané van apropar-nos a les històries nadalenques basades en els contes de Quim Monzó, a través de l'humor. El director de la sessió, Vicenç Altimira, va aprofitar l'ocasió per acomiadar la temporada 2011 i va anunciar que s'haurà d'estudiar la continuïtat de l'Hora Golf del Conte de cara al 2012, per la manca de finançament. || M.A.



JOSEP GRAELLS

BIBLIOTECA | HORA DEL CONTE INFANTIL

## Petits contes de Nadal

Dissabte, a les 11.30 hores, va tenir lloc l'Hora del Conte Infantil més nadalenca i, alhora, la darrera d'aquest 2011. Sota el títol *Contes de Nadal*, en aquesta ocasió, l'actriu Clara Simó va donar vida a les narracions *El petit avet*, *El conte del caganer*, *El tió poruc* i *El dinar de Nadal*. || M.A.



**Exposició "Mirades"**  
Sala Polivalent d'El Mirador

**A càrrec**  
d'estudiants i professors  
de Multimèdia de la UOC

Fins al 5 de gener  
De dilluns a divendres,  
de 10 a 13 h i de 16 a 20 h

Fotografies sobre  
múltiples facetes i  
interpretacions  
relacionades amb el  
fet de mirar.





## CULTURA

## CRÒNICA



© Les corals Sant Esteve i Xiribec cantant al Concert de Nadal. || JOSEP GRAELLS



© La Coral Sant Josep va oferir un concert de Nadal a l'Auditori municipal. || J.G.

# El cant coral més solidari

La Coral Sant Josep i la Sant Esteve i Xiribec van actuar el cap de setmana passat

© Marina Antúnez

**D**iumenge, les corals castellanques van celebrar, com ja és tradicional, el Nadal més sonor de la vila. La Coral Sant Josep va inaugurar un concert nadalenc a l'Auditori Municipal, un cor de dones que va oferir un repertori nadalenc. Una hora més tard, a les 19.30, ho van fer les corals Sant Esteve i Xiribec, que van actuar a l'es-

glésia de Sant Esteve.

En aquesta ocasió, les dues joves corals van tenir un presentador, el castellanenc Hèctor Hernández, que va dir, entre altres coses: **"el concert que ara escoltareu té una connotació que el fa més especial que altres vegades. Malgrat que ara ens toqui viure una etapa de restriccions, no hem d'oblidar que hi ha molta gent que ens necessita"**. Aquestes paraules van ser pronunciatdes en referència a la col·laboració

que, enguany, el Cor Sant Esteve i Xiribec van fer amb la Marató de TV3. L'església de Sant Esteve es va omplir per escoltar els cantaires que van interpretar tradicionals cançons nadalenques. Va començar el cor de Menuts, format per nens i nens de 3 i 4 anys.

A continuació ho va fer el cor de Petits, amb infants de 5 a 7 anys. Tots dos van ser dirigits per Sara Schkot. Per seguir el concert, els cors de Petits i Mitjans van cantar plegats. Van pre-

cedir el cor de Mitjans, dirigit per Neus Ramoneda.

Finalment, va ser el torn del Cor III, format per nois i noies de 12 a 18 anys i dirigit per Jaume Sala. D'altra banda, també hi va haver acompanyament musical: Dani García, al piano, Clara Creus, a la flauta, i Laia Rocavert, al violoncel. Seguidament, va ser el torn de la Coral Xiribec, un cor mixt que assaja cançons d'arreu del món a quatre veus. Està dirigida per la sabadellenca Clara Vilaseca. Per a finalitzar el concert, la Coral Sant Esteve i Xiribec van interpretar conjuntament dues nades i una cançó popular.

La propera cita tindrà lloc a l'OSB durant les festes i també el dia 7 de gener, quan la Xiribec cantarà a Sant Feliu del Racó. †

## CASAL CATALUNYA

### Coral i teatre al Casal nadalenc

Els avis i àvies de l'Associació de Jubilats i Pensionistes van oferir dos espectacles nadalencs dirigits als socis del Casal Catalunya. D'una banda, el grup de Teatre del Casal va dur a terme un escenificació dramàtica, mentre que la Coral del Casal va interpretar un repertori de cançons nadalenques. El Casal Catalunya continuarà endavant amb la festa nadalenc el proper 27 de desembre, quan tindrà lloc la Festa de final de curs, celebrada per alumnes i professors. Això serà a les 17 hores al mateix Casal. || M.A.

**CLASSIFICATS**

**Feina. Demanda**

Senyora espanyola s'ofereix per a neteja de comunitats, empreses i particulars. Interessats trucar al: 653338867. Ana Maria

Señora de 50 años se ofrece para limpieza, plancha, cuidado de gente mayor, aydante de cocina por horas. Para empresas y particulares con coche propio. T. 687394750 Teresa

Dona catalana s'ofereix per netejar cases, torres, empreses de neteja i restaurants, també tindre cura de gent gran i nens. Telf: 696628490

**Immobilària**

Es ven pis d'una habitació amb aparcament i traster. Molt lluminós, cèntric i còmode. Preu 130.000 euros. T: 616 93 16 80

**Altres**

Es venen exemplars de Forja originals i enquadernades del 1970 al 1996. Interessats trucar al 661 372 819. De 8 a 10h.

Telèfon d'Atenció al Client: 902 440 140 de dill. a div. de 8 a 15 h

**oliveras**  
TOT MODA

Bon Nadal!

**LIQUIDACIÓ**  
per jubilació

T. 93 714 28 68 | C. Hospital, 22 - Local 1

Desdei lousdesitgem  
molt bones festes!

ielou  
COMUNICACIÓ

al teu aire  
espai lúdic i privat

sala de lloguer privada, per a qualsevol tipus de celebració, reunió, curs ...

C/ Avinguda Sant Esteve 122 - Castellar

Vine a celebrar la teva festa  
segur que voldràs tornar !!!

www.alteuoaire.es  
93 733 30 00



## AGENDA

DV **23**

**Espectacle Dansa Parc**  
*La Boutique Fantastique*  
Auditori Municipal · 18.30 h  
Organització: Dansa Parc

**Festa de l'Hivern 2011\***  
Sala Blava · de 20 a 01 h

DS **24**

**Fira comercial a l'aire lliure\***  
C. de Sala Boadella · de 9 a 14 h  
Organització: Comerç

**Cantada de Nadales**  
A càrrec dels infants del "Centre Samt Estanislao de Kostka"  
Plaça del Mercat · 11.30 h  
Org.: Colegio del Corazón Inmaculado de María de Sentmenat

**Inauguració de l'exposició pessebrista de Sant Feliu**  
Ca la Pepeta (edifici annex al Centre Feliuenc) · 12 h  
Org.: Assoc. Pessebristes Sant Feliu del Racó

**Missa del Gall**  
Església de Sant Feliu del Racó · 20 h

**Torrònada popular**  
Centre Feliuenc · 23.30 h  
Organització: Restaurant Centre Feliuenc

DG **25**

**Missa de Nadal**  
Església de Sant Feliu del Racó · 11.30 h

DL **26**

**Ambaixador dels Reis Mags**  
Sala Blava · 11 h · Org.: Grup il·lusió

**Concert de Nadal** · Coral Espaiart  
Ermita (local social AVV El Racó) · 12 h  
Organització: AVV El Racó

**Pessebre Vivent "El Naixement"**  
Entrada pel c. Verge de Montserrat - plaça del Pi · de 19 a 21 h  
Organització: Veïns de Sant Feliu del Racó

DT **27**

**Campanya de donació de sang**  
Local CEC · de 17 a 20.30 h  
Organització: Banc de Sang i Teixits

**Festa de final de curs**  
Casal Catalunya · 17 h  
Org.: Assoc. de Jubilats i Pensionistes

**Cinema familiar\*** · *Kika superbruixa: el viatge a Mandolan*  
Auditori Municipal · 18.30 h

DC **28**

**Camina i fes salut\*** · Circuit urbà  
Portal de l'Ambulatori · 9.30 h  
Organització: Àrea Bàsica de Salut

**Concert** · A càrrec d'Artcàdia  
Casal Catalunya · 17.30 h i 19 h  
Organització: Artcàdia

**Campanya de donació de sang**  
Local del CEC · de 17 a 20.30 h  
Organització: Banc de Sang

**Taller d'arracades i clauers de llufes**  
Casino del Racó · El Racó Esports  
de 17.30 a 19 h  
Org.: Casino del Racó - El Racó Esports

**El Rei Lleó** · A càrrec d'Espaiart  
Auditori Municipal · 18.30 h  
Organització: Espaiart

DJ **29**

**Teatre\*** · *La Bella i la Bèstia*  
A càrrec de la Cia. Pissarra,  
Auditori Municipal · 18.30 h

DV **30**

**Pampallugues** concert de Nadal  
a càrrec d'Espaiart amb el Cor  
de la Nit i les Corals Musicorum  
Església de Sant Esteve · 20.30 h  
Organització: Espaiart

DS **31**

**Ambaixador Reial de Ses Majestats Els Reis d'Orient**  
Recepció de cartes

Mercat Municipal · 9 a 14 h  
Organització: Grup il·lusió

Casino Racó - El Racó Esports  
11 a 13 h  
Org.: Casino del Racó - El Racó Esports

**2n Cros solidari nocturn de Sant Silvestre**  
Pistes d'Atletisme · 18 h  
Org.: ESCOAC (Assoc. Ajuda al Poble Sahraui)  
i CAC (Club Atlètic Castellar)

GENER

DG **01**

**Missa d'Any Nou**  
Església Sant Feliu del Racó · 11.30 h

**Pessebre Vivent** · 18 a 20 h  
Entrada: c. Verge Montserrat - pl. del Pi  
Organització: Veïns de Sant Feliu del Racó

DG **01**

**Exposició 8è Concurs fotografia**  
de l'Associació d'Apicultors  
Antigues escoles Sant Feliu · 18 a 20 h  
Org.: Associació d'Apicultors de Barcelona

**Quinto familiar**  
Cau d'en Xiripiga · de 19 a 22 h  
Org.: Moviment de Colònies i Esplai

DL **02**

**Ambaixador Reial de Ses Majestats Els Reis d'Orient**  
Recepció de cartes  
Casino Racó - El Racó Esports · 18 a 20 h  
Org.: Casino del Racó - El Racó Esports

DT **03**

**Festa nadalenca**  
amb el grup de teatre i la coral  
del Casal Catalunya  
Casal Catalunya · 17 h  
Org.: Associació de Jubilats i Pensionistes

DJ **05**

**Cavalcada de Reis**  
Sortida des de l'Espai Tolrà · 17.30 h  
Organització: Grup il·lusió

**Liurament de regals als nens i nenes**  
a càrrec del Reis Mags d'Orient  
Ermita (local social de Sant Feliu del Racó) · de 21 a 22.30 h  
Interessats contactar fins al 4 de gener  
amb info@associacioveinselraco.cat  
Organització: AVV El Racó

DV **06**

**Missa d'Epifania**  
Església de Sant Feliu del Racó  
11.30 h

DS **07**

**Concert de Nadal Coral Xiribec**  
Església de Sant Feliu del Racó · 13 h  
Org.: Associació Veïns de Sant Feliu del Racó

**Pessebre Vivent** · de 18 a 20 h  
Entrada c. Verge Montserrat - pl. del Pi  
Organització: Veïns de Sant Feliu del Racó

**Exposició 8è Concurs fotografia**  
de l'Associació d'Apicultors  
Antigues escoles St. Feliu · 18 a 20 h  
Org.: Associació d'Apicultors de Barcelona

## CINEMA A CASTELLAR

**Kika superbruixa.  
El viatge a Mandolan**

(Alemanya, Àustria, Espanya, 2011)  
Versió doblada al català

Dimarts, 27 de desembre · 18.30 h  
Auditori Municipal Miquel Pont

Organització: Ajuntament



Preu: 3 euros



## EXPOSICIONS

**"Mirades"**

Fins al 5 de gener · Sala Polivalent · Org.: UOC en col·laboració amb El Mirador (per qualsevol consulta adreceu-vos a l'Anna Marmol)

## CURSOS

**Swing**

Cada dilluns, de 21 a 22 h  
Inscripcions:  
sonaswing@gmail.com

**Classes de dibuix i pintura**

Petits (a partir de 5 anys)  
i adults. Dimecres, dijous i  
dissabtes · Aguilart

## TALLERS

**Ceràmica a L'Argila**

Per a nens i nenes a partir de  
5 anys i adults · Inscripcions:  
937 143 919 - 618 841 208

**Talla i escultura en fusta**

Dibuix als estils i les fustes.  
Dibuix a llapis, carbonet, color  
i aquarel·la.  
Inscr.: 937 147 568 (Rafel)

## ALTRES

**6è DigiCEC. Concurs de  
fotografia digital**

Fins al 20 de gener  
Consultar bases al CEC

**La Coral Xiribec  
cerca nous cantaires a  
partir de 18 anys**

937 148 092 - 937 148 210

FARMÀCIES  
DE GUÀRDIA

**23** Permanyer  
**24** Vilà  
**25** Germà  
**26** Permanyer  
**27** Vilà  
**28** Germà  
**29** Permanyer  
**30** Ros  
**31** Ros  
**01** Casanovas  
**02** Vilà  
**03** Germà  
**04** Permanyer  
**05** Vilà  
**06** Yangüela  
**07** Vilà  
**08** Vilà

**Farmàcia Casanovas**  
93 714 33 76 · Av. St. Esteve, 3  
**Farmàcia Permanyer**  
93 714 38 29 · Ctra. de Sabadell, 48  
**Farmàcia Germà**  
93 715 86 78 · Balmes, 57  
**Farmàcia M. D. Ros**  
93 714 50 25 · Av. St. Esteve, 71  
**Farmàcia Pilar Vilà Boix**  
93 715 90 99 · Barcelona, 58  
**Farmàcia Yangüela**  
93 714 52 89 · Torras, 2

**Servei d'urgència diürn:** de 8 h del matí a  
24 h segons el calendari de torn que estava  
establert fins ara.

**Servei d'urgència nocturn:** a partir de les 24  
h el servei d'urgència es deriva a les farmàcies  
de guàrdia de Sabadell i Terrassa.

**Farmàcies de servei 24 hores a Sabadell:**  
Farmàcia Carrera: carretera de Terrassa, 377  
Farmàcia Trilla-Salvador: carrer Tàcit, 1

TELÈFONS  
INTERÈS

Ajuntament	93 714 40 40
Fax Ajuntament	93 714 40 93
Policia Local	93 714 48 30
(urgències)	092
Avaries enllumenat	900 13 13 26
Biblioteca	93 714 47 35
Bombers	93 714 49 51
Ràdio Castellar	93 714 43 40
Casal Catalunya	93 715 89 98
Casal Plaça Major	93 714 36 55
CAP (Ambulatori)	93 747 11 11
Servei de Català	93 714 30 43
Centre de Serveis	93 747 10 55
Ambulància	061
Funerària Castellar	93 727 74 00
Tanatori	93 747 12 03
Mossos d'Esquadra	088
Jutjat de Pau	93 714 77 13
OSB	93 714 53 89
ACC	93 714 67 39
Punt d'Informació	93 714 34 27
Casal de Joves	93 715 80 06
Recollida de mobles	901 12 02 14
Racó Esports	93 714 36 39
Taxis Castellar	93 714 37 75

## DEFUNCIONS

Nom	edat	data defunció
Rosario Salmeron Tomás	79	14/12/11
Maria Farré Solé	89	15/12/11
Aurelia Rocabert Pares	96	15/12/11
Manuel Serrano Garcia	85	15/12/11
Jesús Rodriguez Reyero	75	17/12/11
José Maria Pérez Angulo	57	18/12/11



## PENÚLTIMA



## Memòries 110

### Grup de Ball de Gitanes, 1930

Cap a principi del segle XX, els nens que ballaven amb el Grup de Ball de Gitanes anaven vestits de nena. Així, acompanyaven les ballades de casats. En aquesta imatge, d'esquerra a dreta: Nasi Soldevila, Antoni Girbau, Josep Brossa, Enric de Juan, Jaume Clapés, Llorenç Ferrer, Joan Cadafalch i Francesc Casasayas. Els músics: Francesc Martí i Juli Sanarau.

FONT: JORDI GARRÓS  
AUTOR: DESCONEGUT

### Castellar mòbil

Envia'ns fotos de Castellar fetes amb el mòbil: [lactual@castellarvalles.cat](mailto:lactual@castellarvalles.cat)



**Dia de vent...**  
Autora: Anahí Casadesús de Mingo



**Sant Feliu brilla amb llum pròpia**  
Autora: Violeta

### PLAT DE LA SETMANA



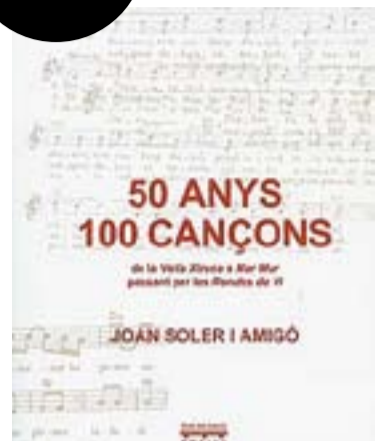
Ingredients	
200	g sucre llustre
200	g ametlla torrada picada
200	g farina
60	g mantega
60	g llard

### Polvorons

En primer lloc, barregem el llard i la mantega en una recipient. A continuació, hi anem afegint el sucre llustre i l'ametlla. Seguidament, afegim la farina i ho barregem bé, fins a crear una massa ben treballada. Un cop preparada, l'estirem amb un corró pastisser sobre un marbre, on prèviament haurem empolsat farina perquè no s'enganxi. Marcarem la massa amb un tallant i, una vegada tenim els polvorons fets a mida, els posarem al forn a uns 180 ° C durant uns 20-25 minuts. Un cop freds, hi empolsarem sucre llustre per sobre i ja tindrem uns polvorons boníssims per Nadal!

**VILLARÓ**  
C/ Major, 39  
937 145 243

Què  
llegir?



### 50 anys 100 cançons

Autor: Joan Soler i Amigó  
Ed. Pont del petroli  
Preu: 18 €

Aquest llibre, de la *Vella Xiruca* a *Mar Mur*, passant per les *Rondes de Vi*, inclou un centenar de lletres de cançons de Joan Soler i Amigó. Creacions o adaptacions al català fetes des de principis dels seixanta a l'actualitat. Des de les típiques cançons d'excursionisme, com la *Vella Xiruca*, fins a moltes del moviment folk i de protesta, com *Un home mor en mi*. Inclou cançons del grup FASTERBO-3, L'estranya joguina i espirituals negres com *Dalt del tren* i *La vall del riu vermell*. Adaptacions de Jacques Brel i altres més recents, de l'entorn de Tradicionàrius, de l'Artesà de Gràcia, de Jaume Arnella,... Lletres de cançoners com Uel·lé, Ikaidí, etc

**LLIBRERIA VALLÈS**  
C/ Cerdanyola, 3  
937 145 068

## Porta a l'Ambaixador la teva carta als Reis

**DILLUNS 26 DE DESEMBRE**  
Sala Blava de l'Espai Tolrà d'11 a 14 h  
**Organització** Grup l'Husió

**DISSABTE 31 DE DESEMBRE**  
Mercat Municipal de 9 a 14 h  
**Organització** Grup l'Husió

**DISSABTE 31 DE DESEMBRE**  
**DILLUNS 2 DE GENER**  
Casino del Racó - dia 31, d'11 a 13 h;  
dia 2, de 18 a 20 h  
**Organització**  
Casino del Racó - El Racó Esports

## Cavalcada de Reis

**DIJOUS 5 DE GENER**

**Sortida**  
17.30 h des de l'Espai Tolrà

**Recorregut**  
Espai Tolrà, Portugal, Pedrissos, Lleida, Sant Esteve, Santiago Rusiñol, ctra. de Sentmenat, passeig Tolrà, pl. Francesc Macià (Adoració al Nen Jesús del Pessebre Vivent representat pel Moviment de Colònies i Esplai), General Boadella, Major, pl. Calissó, Passeig, Espai Tolrà (recepció de les autoritats)  
**Organització** Grup l'Husió



## David Comellas

President del Ball de Gitanes de Castellar

”  
*El ball de gitanes és passió, artesanía i família*  
“

**Va començar el ball de gitanes amb 7 anys, gairebé per casualitat. Avui és el president de l'entitat castellarenca, caracteritzada per un sentit del moviment genuí, diferent d'altres poblacions on també es balla**

JOSEP GRAELLS



### 11 respostes

**Un tret principal del seu caràcter?**  
Reflexiu

**Un defecte que no pot dominar?**  
Sóc tossut

**Quin personatge admira?**  
Pep Guardiola

**Quina habilitat voldria tenir?**  
La perspicàcia

**La seva paraula preferida?**  
Cert

**Quin plat li agrada més?**  
Ous ferrats amb patates fregides

**Música preferit?**  
Los Suaves

**Un color?**  
Negre

**Un llibre?**  
'Tirant lo Blanc'

**Una pel·lícula?**  
'Indiana Jones'

**Un desig per al 2012?**  
Que Catalunya es cregui que pot ser un país

© Marina Antúnez

#### • Per què va començar amb el Ball de gitanes?

La meua cosina volia anar a la colla de Petits però s'havia de buscar ballador, i m'ho va proposar. Jo tenia 7 anys i no havia ballat mai. De seguida em va agradar molt i vaig fer els primers amics.

#### • Així doncs, creu que és un ball molt social?

Molt. Al Ball de Gitanes de Castellar cada colla assaja un cop la setmana i també ens desplaçem a diverses poblacions del país per ballar. Però, a més, fem berenars i festes, socialitzem molt.

#### • Què és el més emocionant?

Quan era petit, el més emocionant va ser la primera sortida al pavelló.

Penseu que havíem estat assajant durant cinc mesos per aquell moment. Quan vam ser allà, vaig tenir una sensació fantàstica, i també por, perquè has de recordar els balls, els punts, t'has de conscienciar que ho has de fer molt bé. Quan ja ets més gran, sempre és emocionant ballar davant de la gent

#### • Expliqui'ns una mica què són els punts i quins balls feu...

M'agrada que m'ho preguntis, perquè m'he adonat que, sovint, qui no balla gitanes no ho sap. Cada ball té un punt. El xotis, la jota, les esquenes, esquenes dobles, els contrapunts, etc. Però, a més, cada grup de ball té una manera pròpia de ballar aquests balls, amb els punts. La música és la mateixa arreu on es practica, és molt enganxosa i té molt ritme. Només sentir-la ja tens ganas d'aplaudir!

#### • I quina és aquesta manera, en el cas del Ball de Gitanes de Castellar?

Nosaltres ens diferenciem de la resta de grups de ball pel moviment. D'entrada, tenim entitat pròpia, mentre que en altres poblacions formen part d'un esbart, cosa que fa que els balls es mantinguin més estàtics. Nosaltres podem ser més transgressors, sobretot a la colla de Petits. En el nostre ball, a més del punt, realitzem moviments. En altres balls, el punt es fa al mateix lloc on es comença.

#### • Això no provoca la disbauxa?

No, perquè, de fet, sí que tenim una organització. Nosaltres anem per jerarquies. Ara som uns 100 balladors. Dels 6 als 10 anys ballem amb la colla de Petits; dels 11 als 14, amb la d'Infantils; dels 14 als 18, amb la de Joves; dels 18 als 30 i pocs, amb

la de Solters, i finalment, dels 40 cap amunt, amb la de Casats. Cada cop més, intentem normalitzar el Ball de Gitanes, per aconseguir posar els mínims de cada colla. En cada etapa, caldrà saber fer una cosa nova.

#### • De ballador a president de l'entitat; un gran canvi?

Continuo essent ballador. De fet, tots els membres som balladors i mestres. Ser president em permet veure els problemes des de dins. Estem contents perquè ens ho agafem amb molta il·lusió. Aquesta és la clau.

#### • Van ballar per la Marató de TV3. Com va anar?

Ens va agradar molt! Va ser molt emocionant, perquè sempre havíem ballat per la Marató des de Castellar, però fer-ho allà... increï-

ble! Llàstima que la televisió va tan depressa qui hi va haver un fragment en què explicàvem les activitats que faríem per Nadal que no es va sentir. Però a nosaltres ens agrada molt ballar per qui ens ho demana, i és clar, si és per una causa solidària és fantàstic!

#### • Què creu que es podria millorar en el Ball de Gitanes?

Jo demanaria al nostre públic que sigui conscient que per a nosaltres és un honor, però també un esforç, ballar gitanes. De vegades, se'ns convida com si fóssim un recurs fàcil i barat, i crec que cal reivindicar els 300 anys d'història d'aquesta dansa i fer pedagogia.

#### • Quins trets defineixen, per vostè, el Ball de gitanes?

El Ball de gitanes és passió, artesanía i família. +

## CÀRNICAS MERCHE



Tot l'equip de Carnicas Merche us desitja un Bon Nadal i un pròsper 2012