

www.lactual.cat

Posada de llarg del cycle formatiu de jardineria i floristeria

ACTUALITAT P2



Glòria Coma dirigeix, diumenge, el Cor Infantil de l'Orfeó Català

CULTURA P19

La zona blava ja es pot pagar amb targeta de crèdit

ACTUALITAT P3



La UE Castellar tanca la primera volta mirant amunt

ESPORTS P13



Entrenament de dimarts passat al Pepín Valls. || JOSEP GRAELLS



La B-124 a la sortida de Castellar dimecres passat. El projecte del Quart Cinturó permetria connectar la carretera amb la C-58. || J. B.

## La connexió amb la C-58, més lluny

El Ministeri de Medi Ambient ha determinat que l'expedient ambiental del projecte del Quart Cinturó ha caducat, fet que paralitza la infraestructura

ACTUALITAT P4

**COMPREM OR**

- Joies
- Monedes
- Relotges
- Diamants...

Per què escollir-nos?

**Nº1** Som líders a Catalunya

Li oferim el millor preu del mercat

**SABADELL**

centre:  
c. Les Valls, 37  
dissabte no tanquem al migdia

ca n'oriac  
avda. Matadepera, 69

**Et regalem:**

**30€** Per 20 g. **50€** Per 50 g. **100€** Per 100 g.

**ü**

**FARMÀCIA YANGUELA**

T | 93 714 52 89  
Ctra. Sentmenat, 1  
Castellar del Vallès  
Pàrquing Gratuït

Tots els dies de l'any de 9 a 21 h  
Excepte festius

Diagnòstic facial Gratuït  
Truca'ns i demana hora

f b

**clínica dental**

**ParkCastellar**

Dr. Alfredo González Sancho | Col·legiat: 3237

c | Portugal s/n Local 1-2 (Davant de l'Espai Tolrà) | 93 714 21 95

## ACTUALITAT

FORMACIÓ PROFESSIONAL | JARDINERIA

# Es presenta el cicle formatiu de jardineria

© Rocío Gómez

L'Ajuntament de Castellar, la Generalitat de Catalunya, el Gremi de Jardineria de Catalunya, el viver local Tres Turons SCP i l'Associació d'Agricultors Viveristes de Barcelona van signar la tarda de dimarts passat al saló de plens un conveni de col·laboració per impulsar i desenvolupar el cicle formatiu de grau mitjà de jardineria i floristeria. Les classes teòriques del cicle s'impartiran a l'Institut Castellar, mentre que les pràctiques es duran a terme a les dependències de l'antiga escola de Sant Feliu i les instal·lacions del viver Tres Turons, a Mas Olivet.

El director general de Formació Professional Inicial i Ensenyaments de Règim Especial del Departament d'Ensenyament, Melcior Arcarons, present a la signatura, ha assenyalat l'evolució que ha patit el model de formació professional "que ara cerca que els alumnes adquireixin competències professionals, en situacions autèntiques de treball al context de l'empresa, més enllà de coneixements teòrics".

D'altra banda, el Gremi de Jardineria i l'Associació d'Agricultors Viveristes participarà en el projecte facilitant el contacte amb les empreses on els alumnes podran realitzar el mòdul de formació en centres de treball. "El conveni és beneficiós pels alumnes que estaran millor formats, pels docents perquè tenen alumnes motivats, i per nosaltres perquè tindrem professionals més preparats per a les



© El cicle es va presentar a Ca l'Alberola dimarts passat. || J.G.

tasques que necessitem", explica Montserrat Carbó, membre de la junta del Gremi de Jardineria. "El cicle té el valor afegit de formar-se a una empresa perquè els alumnes s'impliquen en activitats reals i això té un fruit", apunta Carles Palau, un dels responsables del viver Tres Turons. "Hi ha un gran xoc de diversitat d'alumnes, pel que fa a l'edat, l'experiència professional i les circumstàncies personals. Alguns alumnes tenen molts anys d'experiència però necessiten un títol, i el cicle significa una formació reglada en un món amb molt intrusisme", afegeix Palau.

El director general de formació professional inicial apunta que el futur de la formació professional està estretament vinculat a una relació sòlida amb el món de l'empresa. "El catàleg de formació professional s'ha diversificat molt. Cata-

lunya s'ha d'inspirar en el model formatiu europeu on la formació professional va del braç de l'empresa", assegura Arcarons. "La crisi no afecta a tothom igual, la millor qualificació de les persones facilita l'ocupació, i per tant el benestar social", afegeix el director general de formació professional.

L'obtenció del títol de tècnic/a en jardineria i floristeria capacita l'alumne en la instal·lació, conservació i restauració de jardins d'exterior i interior i prades per a ús esportiu, i en la realització d'activitats vinculades en la producció de plantes i de floristeria. Un dels centres de treball on els alumnes desenvoluparan la seva activitat serà el propi Ajuntament, que acollirà els estudiants en les tasques de la Brigada Municipal o de les empreses contractades en l'àmbit de la jardineria. +

FORMACIÓ OCUPACIONAL | CUINA

# Dos cursos de capacitació de cuina per a desocupats

© El SOC ha atorgat una subvenció de 69.000 euros per finançar-los

© R.G.

El Servei d'Ocupació de Catalunya (SOC) ha atorgat a l'Ajuntament una subvenció de 69.000 euros, que permetrà finançar íntegrament la realització de dos cursos en l'especialitat de cuina que s'impartiran a l'Espai de Cuina dels Safareigs de la Baixada de Palau. Així, l'àrea de Promoció Econòmica oferirà aquest curs 820 hores de formació ocupacional en l'especialitat de cuina.

La finalització d'aquests dos cursos permetrà als alumnes obtenir el Certificat de Professionalitat de cuiner/a. "Els cursos s'adrecen a persones inscrites al SOC, en cerca activa d'ocupació. Són cursos sense restricció d'edat, per a desocupats amb ganes d'aprendre l'ofici i motivació", explica Joan Creus, regidor de Promoció Econòmica. "L'objectiu dels cursos és que els participants aconseguixin un certificat de professionalitat que els permeti trobar una nova sortida professional, que als ajudi a reincorporar-se al món laboral i que completi el seu currículum", afegeix el re-

gidor. De fet el primer dels cursos va arrencar el mes de desembre i compta amb 16 alumnes, que ja van realitzar el curs 2011-2012 un altre curs de cuina de 500 hores, i que durant 3 mesos rebran 320 hores més de formació. Serà al març quan arrenqui el segon curs de cuina, de 500 hores de formació, estructurat en nou mòduls formatius que aborden àmbits com l'elaboració bàsica d'hortalisses, llegums secs, pastes arrossos i ous, la preelaboració, conservació i preparació de peixos, crustacis, carns, aus i caça, entre d'altres.

La Regidoria de Promoció Econòmica, que ha rebut 200 sol·licituds per realitzar aquest curs de 20 places, ha anunciat que el 22 i el 24 de gener durà a terme diverses sessions formatives sobre el contingut del curs i de selecció dels alumnes.

Cal posar de manifest que la subvenció del SOC per a formació ocupacional s'ha reduït un 51% respecte el 2012, any en el qual es van atorgar 141.000 euros. "Les hores de formació s'han reduït de 1.310 a 820, i s'han denegat els cursos d'aplicacions informàtiques de gestió, de creació de pàgines web i de soldadura que havíem sol·licitat", explica Creus. "Afortunadament a través del COPEVO hem comptat amb una nova línia de subvenció per desocupats joves i de llarga durada", afegeix el regidor. D'altra banda, l'Ajuntament va oferir durant el primer trimestre del curs 2012-2013 dos cursos de soldadura finançats amb fons municipal. +

ACTIVITAT ECONÒMICA | NOUS NEGOCIS

# L'Ajuntament ha tramitat un total de 97 llicències d'activitats durant el 2012

Les sol·licituds van quedar exemptes del pagament de la taxa d'activitats, fet que va suposar 412 euros d'estalvi de mitjana

© Cristina Domene

La Regidoria d'Urbanisme va rebre l'any 2012 un total de 97 sol·licituds de llicències d'activitats. Totes aquestes tramitacions van quedar exemptes del pagament de la taxa corresponent, d'acord amb la mesura impulsada pel govern local amb l'objectiu de fomentar l'activitat econòmica.

Del total de tramitacions re-

alitzades, 41 corresponen a nous establiments industrials, comercials o de serveis. Les 56 llicències restants són canvis de nom, modificacions, ampliacions o trasllats d'activitats ja existents o altres tràmits complementaris. "Representen el doble del que es va tramitar l'any 2011 -recorda Óscar Lomas, tinent d'alcalde de l'Àrea de Serveis Centrals-. Val la pena destacar que, tot i la situació econòmica encara hi ha un número

important d'emprenedors que opten per iniciar un negoci".

La iniciativa, que tindrà continuïtat aquest 2013, es va traduir en un estalvi mitjà de 412 euros per llicència, quantitat que es va poder estalviar cada empresari. "Un dels punts que es van aprovar per incentivar l'activitat econòmica va ser l'exempció en el pagament d'aquesta taxa. L'any 2012 va ser el primer any i s'ha prorrogat per aquest 2013, així, tothom que ini-

ciï una activitat durant aquest any, no pagarà. És una bona notícia que aquesta mesura d'estalvi serveixi per iniciar noves activitats. Hi ha major dinamisme", afirma Lomas.

Pel que fa als sectors de les noves activitats, l'estadística indica que l'any 2012 es van tramitar llicències a 16 serveis, de les quals destaquen 3 establiments de serveis a la persona i 2 bars-restaurants. En segon lloc hi figura el sector co-

merç, amb un total de 13 llicències atorgades, quatre de les quals classificades com a equipament de la persona, tres del sector alimentació i tres més del comerç al major. La resta de llicències corresponen a 9 indústries i 3 activitats desmuntables.

En relació a la localització 27 de les noves activitats es troben al nucli urbà, 10 al polígon industrial del Pla de la Bruguera, 3 a Can Carner i 1 a Sant Feliu del Racó. +

## ACTUALITAT



A l'esquerra, una usuària amb els nous parquímetres modificats per SABA. A la dreta, l'aparcament de la plaça Major que incorporarà la connexió amb les oficines centrals de SABA. || JAVI BARBOSA

# De les pèrdues al superàvit

⊕ **L'empresa Saba gestiona des del gener la zona blava i el pàrquing subterrani**

⊕ **La nova empresa introdueix millores com el pagament amb targeta de crèdit**

© Cristina Domene

La nova empresa concessionària Saba Aparcamientos SA, que ha iniciat aquest gener la gestió de l'aparcament subterrani de la plaça Major i de la zona blava, ha anunciat diverses millores en la prestació d'ambdós serveis.

Saba invertirà prop de 200.000 euros en diferents actuacions, entre les quals destaquen

els treballs que s'han dut a terme als parquímetres de la vila perquè la ciutadania pugui pagar les tarifes amb targeta de crèdit. A més, l'empresa ha anunciat que a principis del mes de març s'instal·laran a la zona blava cinc noves màquines als carrers de Sala Boadella, Hospital, Anselm Clavé i Mestre Ros, i se'n reubicaran quatre més. També es pintaran les places que delimiten els aparcaments en zona blava.

**"Tot i aquestes accions, jo crec que la primera millora -opina el regidor de Mobilitat, Pepe González- és tenir una empresa amb un currículum important gestionant aquest servei".** La nova empresa concessionària porta només tres setmanes gestionant la zona blava i l'aparcament, **"però ja estem notant que estan posant un cert ordre i que comença a millorar-ne el servei"**.

Pel que fa a l'aparcament subterrani de la plaça Major, les millores introduïdes per Saba passen per la renovació dels equips de control del servei, amb el canvi

les barreres d'entrada i sortida, la renovació dels caixers automàtics i dels interfons i l'ampliació del nombre de càmeres de seguretat. D'altra banda, s'instal·larà la connexió al centre de Gestió Centralitzada a Distància (GEDA), ubicat a les oficines centrals de Saba a Barcelo-

na, que controla l'aparcament en remot. Aquesta connexió al GEDA permet oferir suport centralitzat al personal de servei dels aparcaments. En aquest sentit, des de les oficines centrals es poden resoldre incidències dels clients i abonats, es pot manipular a distància

el sistema de control i les portes de l'aparcament, es pot visionar l'aparcament a través de les càmeres instal·lades, i es pot informar sobre els diferents productes que s'ofereixen. Els usuaris de l'aparcament podran contactar amb el GEDA a través de diferents interfons que trobaran instal·lats als elements del sistema de control.

**"Una altra cosa que també és d'interès per la ciutadania i que és un benefici directe per a l'Ajuntament és que a través de la millora de la gestió, l'Ajuntament passa de pagar diners a rebre'ls"**, assegura González ja que el concurs de creditors de l'empresa anterior va generar maldecaps i despeses extra al consistori.

Saba mantindrà l'horari actual de l'aparcament, de dilluns a dissabte de 8.30 a 22 h, i ampliarà la possibilitat d'obertura a cinc dies festius a l'any. La zona blava manté les mateixes tarifes d'estacionament, i també la modalitat de 30 minuts gratuïts per als usuaris que hagin pagat l'IVTM a l'Ajuntament. +

## L'ÀMBIT DE SABA

### 63.000 places a tot Catalunya

Saba assumirà els propers 15 anys la prestació d'aquest servei públic, que inclou un total de 507 places d'aparcament (244 a l'aparcament subterrani de la plaça Major i 263 a la zona regulada). El contracte també estableix que l'empresa aportarà un cànon fix anual de 10.000 euros, a més d'altres imports en concepte de cànon variable i tributs

municipals. També es farà càrrec de totes les despeses que generi l'aparcament subterrani, incloent neteja, consums i manteniments. En l'actualitat, la companyia Saba gestiona a Catalunya unes 63.000 places d'aparcament, repartides en 29 municipis, i 142.000 places distribuïdes en uns 200 aparcaments a més de 80 municipis d'Espanya, Itàlia, Portugal, Xile, França i Andorra. Cal recordar que Saba Aparcamientos és una empresa del grup Saba Infraestructuras, companyia de referència en la gestió d'aparcaments des de 1966 i en la gestió de parcs logístics des de 1999.



el racó de la Tapa

Esteu tots convidats a la INAUGURACIÓ el diumenge 27 de GENER a les 18:00 hores

Anselm clavé, 3  
www.elracodelatapa.cat

T | 93 114 44 15

OBRA NOVA I REFORMES

marcel canudas

mòbil. 610 76 48 35  
c. Anselm Clavé, 11D  
marcelcanudas@gmail.com  
tel. 93 747 26 05

TOT PER L'ESPORT DE MUNTANYA, CAÇA I TEMPS D'OCI.  
DESCOMPTES ESPECIALS en Roba, Mobilles, Calçat i Ganiveteria fins al 31/01/2013

C. Església, 2 · T | 93 714 84 49 · www.armeriaelpaso.es  
info@armeriaelpaso.es · Di a Dv 9.30 a 13.30h i 16 a 20.30h  
Ds 10 a 14h. I 16 a 20.30 fins el 12.01.13

## ACTUALITAT



## BASES DE LA RUA DE CARNIVAL 2013

Inscripcions obertes per correu electrònic a l'a/e.  
cultura@castellarvalles.cat  
Data límit: dimecres 6 de febrer

Oberta a totes les entitats, associacions i grups que ho desitgin, aportant una carrossa, una comparsa o les dues coses.

L'organització concedirà cinc premis de 300 € cadascun.

Només es concedirà un premi per colla participant.

El jurat valorarà el tema i la realització del disseny de les carrosses i comparses, el nombre de persones que hi participin i el fet que vagin acompanyades de música o soroll.

Els inscrits hauran de ser **dissabte 9 de febrer**, entre les 16.45 h i les 17 h, al carrer Portugal, (al costat de l'Espai Tolrà, accés via pl. Europa des del c. Barcelona).

El veredict del jurat es farà públic **dissabte 9 de febrer**, un cop finalitzada la Rua i durant el discurs d'en Carnestoltes.

Més informació: [www.castellarvalles.cat](http://www.castellarvalles.cat)



## INFRASTRUCTES | QUART CINTURÓ

# El Quart Cinturó torna a la casella de sortida

El Ministeri de Medi Ambient declara caducat l'expedient ambiental del projecte fet que paralitza la infraestructura i la possible connexió de Castellà amb la C-58

© Rocío Gómez

El projecte del Quart Cinturó torna al punt de partida. El Ministeri de Medi Ambient va resoldre el desembre passat la caducitat de l'expedient ambiental, i per tant l'arxiu de l'expedient d'avaluació ambiental del projecte "Cierre de la Autovía Orbital de Barcelona", conegut com a Quart Cinturó. La resolució, que ha vist ara la llum, paralitza el projecte de la nova autovia.

El regidor de l'Àrea de Planificació Urbanística i Territori, Aleix Canalís, lamenta la decisió del Ministeri motivada "per la caducitat del termini per presentar l'estudi de l'impacte ambiental perquè és una trava per a la futura connexió de Castellà amb l'autopista". El regidor apunta que quan l'Ajuntament de Castellà del Vallès rebí el comunicat oficial del Ministeri on s'assenyali l'extinció del projecte de connexió de la B-124 amb la C-58, instaran a l'administració a reprendre el procés "per no deixar morir aquesta infraestructura tan necessària per un poble com Castellà". Canalís afegeix que la paralització del projecte "limita el creixement de Castellà, de l'activitat econòmica, i fa perdre moltes hores als castellarencs que han de travessar Sabadell per anar a qualsevol lloc del país".

En aquest sentit, la Campaña Contra el Quart Cinturó ja havia sol·licitat a l'abril del 2012 que es declarés la caducitat de l'expedient ambiental.



© La B-124 és la principal connexió viària per als castellarencs. || JOSEP GRAELLS

La plataforma apunta en un comunicat que aquesta resolució "té una gran transcendència perquè implica posar a zero el comptador en la tramitació del procediment ambiental del Quart Cinturó per tal de garantir els objectius de màxim respecte als valors ambientals del territori".

**DOBLE CADUCITAT DEL PROJECTE** || Xavier Arderius, representant de L'Altraveu, formació que ha donat suport a la campanya contra aquesta infraestructura viària, apunta que el projecte del Quart Cinturó té una doble caducitat: legal i com a projecte. "Aquest projecte, que

va néixer l'any 1965, sempre ha estat un projecte amb un gran impacte ambiental que partia el Vallès. La infraestructura es va concebre per resoldre els problemes de mobilitat i de creixement industrial", assegura Arderius.

El representant de L'Altraveu reivindica que la resolució del Ministeri dóna la raó a la ciutadania que es va agrupar "per defensar durant més de vint anys un altre model", i puntualitza que "no es poden fer infraestructures a qualsevol preu, ni trinxar el país a canvi de res". Arderius conclou que "la crisi ens fa veure que el món ha de canviar i també la nostra manera de moure'ns". †

## POLÍTICA | AJUNTAMENT

## El regidor Ramon Fernández serà adjunt a Cultura

Fernández va prendre possessió del càrrec de regidor al ple de 18 de desembre

© Redacció

El regidor Ramon Fernández (PSC), que va prendre possessió del seu càrrec en el Ple del passat 18 de desembre en substitució de Víctor Cuervo -que era regidor adjunt de Voluntariat-, donarà suport a la gestió de l'Àrea de Cultura en el càrrec d'adjunt a aquesta regidoria.

Així ho indica el Decret d'Alcaldia que l'Ajuntament va publicar el passat 17 de gener. Ramon Fernández va néixer a Lahiguera (Jaén) fa 56 anys, tot i que viu a Castellà des de la infantesa. Treballa com a mecànic industrial en una empresa de la comarca i ha estat vinculat al món associatiu de Castellà, a través d'entitats veïnals, associacions de mares i pares, esplais o entitats esportives. †



© Ramon Fernández. || J.G.

# El Patronat i les empleades de l'OSB, lluny de l'entesa

Les treballadores diuen que prefereixen l'atur a que se'ls retiri el complement personal

© Jordi Rius

L'acord entre el Patronat de l'Obra Social Benèfica (OSB) i les treballadores sobre el pla de viabilitat de l'empresa dista de ser una realitat. És més, les empleades diuen preferir "quedar-nos a l'atur abans que ens retirin el complement personal garantit" ja que "la retirada suposarà que ens quedem amb una nòmina de 700 euros al mes, insuficient per tirar endavant una família".

Segons les treballadores, la situació a la qual ha arribat l'empresa -amb pèrdues acumulades els darrers cinc anys d'1,15 milions d'euros- és fruit d'una mala gestió "que tothom reconeix, però qui ha de pagar els plats bruts no hem de ser ni les treballadores ni Castellar". Les empleades també demanen que es faci una auditoria externa dels comptes de l'OSB perquè "no ens creiem els comptes, aquí entren molts diners com per estar en pèrdues i de feina no en falta", constaten. Segons les treballadores de l'OSB, "ningú vol aportar solucions i és molt més còmode retallar el sou



Les treballadores de l'OSB han penjat pancartes a l'entrada de la institució. || J.G.

de les treballadores". Les empleades han interposat una demanda per retard en el cobrament de les pujades recollides al conveni.

El patronat i les treballadores s'han reunit tres vegades "i simplement ens han comunicat que faran amb el complement, no hi hem pogut dir la nostra".

**SOLUCIÓ PROVISIONAL** || L'alcalde de Castellar i president del patronat, Ignasi Giménez, ha explicat que la mesura de retirar el complement personal garantit i substituir-lo per un complement de tipus variable que s'atorgaria en funció dels resultats econòmics del centre "és una mesura provisional que s'ha de prendre" per tirar endavant l'OSB. La residència "té futur si es substitueix aquest complement per un de variable", ha precisat Giménez. El president del patronat de l'OSB ha puntualitzat que les

permanents tensions de tresoreria de l'OSB fan que "s'hagi arribat a un punt d'extrema dificultat amb un dèficit estructural i una situació insostenible". Per exemple, a l'exercici de 2009 es va tancar amb un dèficit de 789.000 euros mentre que aquest 2012 es preveu tancar amb 397.000 euros.

Respecte al futur de l'entitat, "hem de fer que no depengui tant de donacions", constata Giménez. El president del patronat ha assegurat que l'OSB s'ha convertit en un dels principals proveïdors del municipi i que s'han fet passos importants per dotar de més recursos a l'entitat. En aquests moments, l'empresa passa per un moment d'interinatge quant a la gestió que està en mans de Sabadell Gent Gran, de la Corporació Sanitària Parc Taulí. Giménez ha precisat que, de cara al futur, "no es buscarà un operador extern". +



Treballadors municipals en l'assemblea de dilluns passat. || J.G.

## Acord laboral entre empleats i consistori

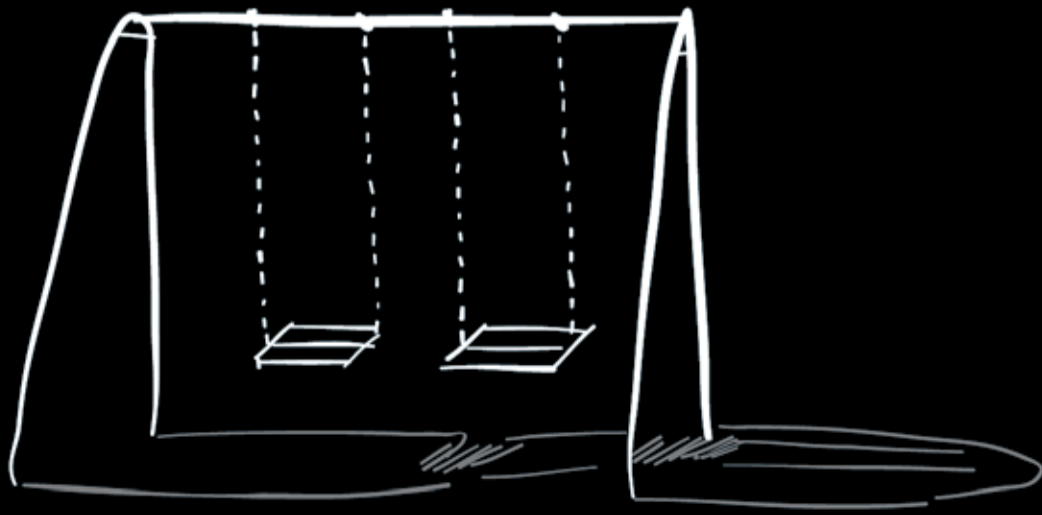
La policia local també s'ha afegit a l'acord

© J.R.

Després del conflicte viscut les darreres setmanes entre treballadors i consistori per l'aplicació de les mesures del govern central per contenir el dèficit a l'administració, els empleats municipals han decidit aquest dimarts en assemblea donar suport a un paquet de mesures acordades amb l'equip de govern que, en part, flexibilitza l'impacte dels reials decrets del govern central.

De forma resumida, el paquet de mesures estableix que la

jornada laboral serà de 37,5 hores de mitjana de treball setmanal. Aquest increment de jornada es compatibilitzarà amb més hores de formació i amb mesures per millorar la conciliació de la vida familiar i laboral. També es va acordar avançar l'import de la paga d'asoliment d'objectius del mes de juliol a la nòmina de gener. Pel que fa a la policia, el col·lectiu va aprovar prèviament mantenir el 100% del complement de perllongament de jornada. Això significarà augmentar la jornada de treball a 40 hores setmanals als agents i a 42,5 hores setmanals als caporals. +



w<sup>3</sup>.dissenyrauxa.cat  
No t'oblidis de jugar

## ACTUALITAT

# Els joves, més protagonistes

El nou Pla Local de Joventut 2013-2016 aposta perquè els joves disposin de més canals de participació amb el municipi

© Cristina Domene

Aquesta setmana s'ha presentat el Pla Local de Joventut 2013-2016, un document marc de les polítiques de joventut que plasma la realitat juvenil del municipi i ofereix recursos per al desenvolupament d'actuacions.

Els principals eixos d'actuació recollits en aquest document tenen a veure amb l'emancipació dels joves i amb la participació ciutadana. En aquest sentit, i pel que fa a l'emancipació, les ac-

tuacions proposades tenen relació amb l'educació, el treball, l'habitatge, la cultura i l'oci i la salut, mentre que les accions a desenvolupar en l'àmbit de la participació inclouen també propostes relatives a la cohesió social.

De l'estudi s'extrau que una de les peticions dels joves de la vila és que s'escolti la seva veu. **"Sobretot a l'hora de fer la programació de les activitats i de les accions que els implica a ells"**, va assegurar el regidor de Joventut, Dani Pérez. **"Per això aquesta vegada el Pla Local fa tant d'èmfasi en**

**la participació ciutadana i volem començar a impulsar el Fòrum Local de Joventut"**. Aquest pla de participació, recull també, a més de la creació del Fòrum, l'establiment d'El Mirador com a espai de referència per als joves, la creació del Servei d'Informació Juvenil, la col·laboració amb les entitats juvenils, la dinamització del voluntariat i la recuperació de les trobades de delegats escolars.

El document, que es caracteritza per ser auster, es portarà a aprovació en el ple del proper dimarts. ✦



Dani Pérez durant la presentació del Pla Local de Joventut. || JOSEP GRAELLS

## CONSUM | VENDA A DOMICILI



### Denuncien una pràctica comercial abusiva

A finals del passat mes de novembre, Dolors Trabalón, veïna del carrer de les Llagostes, va rebre la visita d'un comercial que, fent referència a un club de venda de lli-

bres per correu, va entrar a casa seva i li va ensenyar un catàleg amb tot de productes, com una manta terapèutica o un aspirador, entre d'altres. **"Es va estar a casa des de tres quarts d'una fins a tres quarts de quatre i al final els vaig donar el número de compte"**, recorda la Dolors. **"Reconec que em vaig equivocar, que no els hauria d'haver donat les dades, però ara vull que se sàpiga i que no s'aprofitin de més gent gran"**.

I és que, segons Trabalón, **"en total han enredat vuit persones més de la zona de la Plaça de la Miranda"**. En el seu cas la compra té un valor de 3.800 euros, una xifra que no pensa pagar: **"Vaig anar al banc a anul·lar els pagaments i fa dos dies es va tornar a presentar a casa el comercial amenaçant-me que aniríem als tribunals"**, explica Trabalón que ha volgut fer públic el seu cas per si d'altres persones de la vila s'han trobat en aquesta mateixa situació. || M.M. ✦

## SOLIDARITAT | COMERÇ CASTELLAR



### Donatiu a Suport Castellar

Comerç Castellar va acordar realitzar la recaptació d'un donatiu mitjançant les participacions de loteria emeses per l'Associació per tal de col·laborar amb l'entitat Suport Castellar. Mitjançant la venda de 1421 participacions amb les quals es col·laborava amb 0.50€, Comerç Castellar ha pogut recaptar 710.50€ destinats a una associació sense ànim de lucre creada amb l'objectiu de treballar activament per la salut mental de les persones. || REDACCIÓ ✦

the Straight story

LOS JUEGOS DEL HAMBRE

HABANA BLUES

UNA PELICULA de Benito ZAMBRANO.

VIVIR ES ELEGIR.

- ★ **Una historia verdadera**  
Versió original subtítulada en castellà  
**Preu:** general, 5 €; socis CCCV, gratuït  
Sala d'Actes d'El Mirador  
**Organització:** CCCV

---

- ★ **Los juegos del hambre**  
Versió doblada al castellà  
**Preu:** general, 4 €; socis CCCV, 2 €  
Auditori Municipal Miquel Pont  
**Organització:** Ajuntament

---

- ★ **Habana Blues**  
Versió original (castellà)  
**Preu:** general, 5 €; socis CCCV, gratuït  
Sala d'Actes d'El Mirador  
**Organització:** CCCV

★  
**CINEMA**

Divendres 25 de gener - 21 h

Diumenge 27 de gener - 18 h

Divendres 1 de febrer - 21 h

## ACTUALITAT



© Part de les plantes de marihuana trobades en dos domicilis a Castellar del Vallès. || CEDIDA

# Comissen 1.000 plantes de marihuana

Una operació contra el tràfic de drogues al Vallès ha comportat 18 detencions

## © Redacció

Els Mossos d'Esquadra conjuntament amb agents de la Policia Nacional (CNP) han detingut 18 persones com a presumptes autores d'un delictes contra la salut pública, concretament en la modalitat de tràfic de drogues i que té ramificacions a Castellar, ja que tres dels detinguts eren responsables de dues plantacions de marihuana ubicades a Castellar del Vallès on es van trobar més d'un miler de plantes.

La investigació, dividida en quatre fases clarament diferenciades, es va iniciar arran de la detecció d'un grup de persones que es dedicaria al tràfic continuat de drogues, principalment cocaïna i marihuana. Amb aquesta informació, Mossos d'Esquadra i el Cos Nacional de Policia van crear un equip conjunt de treball, tutelat pel Jutjat d'Instrucció número 5 d'Arenys de Mar, per tal de poder detenir els delinqüents.

En una primera fase, es va detectar una important venda de substàncies estupefaents en un centre comercial de la localitat de Terrassa. Quan s'anava a portar a terme la transacció els agents van detenir tres homes: Pedro LC, de 42 anys, nacionalitat espanyola i veí de Sabadell, Juan Ramon FZ, de 35 anys, nacionalitat espanyola i veí de Sabadell i David RT, de 31 anys, nacionalitat espanyola i veí de Terrassa. En el moment dels fets, als detinguts se'ls va comissar un quilo de MDMA, 630 pastilles d'èxtasi, 550 grams de marihuana i 3.490 euros en efectiu.

Amb aquestes primeres tres detencions, la policia va poder determinar que el dia 27 de setembre dues

persones es trobarien a Badia del Vallès per tal de vendre l'4 kilograms de marihuana. Tal com es va fer en la primera fase, un dispositiu policial va permetre detenir dos homes en el moment de dur a terme l'intercanvi: Cristian FQ, de 34 anys, nacionalitat espanyola i veí de Badia del Vallès, i Jose Ramon GJ, de 34 anys, nacionalitat espanyola i veí de Terrassa. A banda d'això els agents van tenir coneixement que Cristian FQ, juntament amb una segona persona, tindrien una plantació de marihuana a Castellar del Vallès. Amb aquestes dades, al dia següent, a l'esmentada localitat, els policies van detenir Raul GG, de 36 anys, nacionalitat espanyola i veí de Sabadell com a responsable de la plantació i van comissar les 299 plantes que s'hi van trobar.

Lluny de finalitzar la investigació, les gestions dels agents van permetre identificar un grup de sis persones les quals estarien directament relacionades amb Pedro LC, un dels detinguts el dia 5 de setembre a Terrassa. Concretament, aquest grup li subministraria cocaïna perquè després de la revengués a terceres persones. Així doncs, el dia 23 de novembre es van dur a terme set entrades i escorcolls en domicilis de Terrassa, Barcelona, Ripollet i Barberà del Vallès així com en una perruqueria de Sabadell.

En total es van recuperar uns 3 quilos de cocaïna, 4 litres de substància de tall, una arma curta de foc i una arma curta elèctrica, i van poder detenir set persones: Delfin Edimir AP, de 36 anys, nacionalitat dominicana i veí de Ripollet, Freddy Emilio PM, de 40 anys, nacionalitat dominicana i veí de Terrassa, Argenis Fidel MM,

de 31 anys, nacionalitat espanyola i veí de Barcelona, Manuela GJ, de 26 anys, nacionalitat espanyola i veïna de Barcelona, Juan Manuel MD, de 36 anys, nacionalitat dominicana i veí de Ripollet, Míriam PE, de 37 anys, nacionalitat dominicana i veïna de Ripollet, i José Manuel MM, de 18 anys, nacionalitat dominicana i veí de Ripollet.

La darrera de les fases d'aquesta investigació es va saldar amb la detenció de cinc persones que també es dedicarien al tràfic de drogues, tant marihuana com cocaïna. El principal membre d'aquest grup, detingut el passat 19 de desembre a Sabadell, és Enrique HH, de 35 anys, nacionalitat espanyola i veí de Castellarnau. Aquest home seria el responsable d'una plantació de marihuana ubicada en un domicili de Castellar del Vallès on es van trobar un total de 786 plantes. A més a més, dos registres en domicilis de Rubí i Sabadell van permetre la recuperació de 324 grams de cocaïna, dos kilograms de marihuana, un revòlver i un rifle.

El mateix dia 19 també es van detenir dues persones a Rubí relacionades amb aquests mateixos fets: Juan Alejandro SS, de 22 anys, de nacionalitat espanyola i veí de Sabadell, i Lorena OF, de 25 anys, de nacionalitat espanyola i veïna de Sabadell.

Les dues darreres persones, Javier MA, de 38 anys, nacionalitat espanyola i José AS, de 22 anys, nacionalitat espanyola i veí de Sant Adrià del Besòs, van ser detingudes el passat 14 de gener a Sabadell.

Després de declarar davant del Jutge, 12 dels 18 detinguts han ingressat a presó. +

## Serveis Web Professionals



studio vallès

www.studiovalles.com

Plaça major · Edifici el Mirador · Oficina 4  
Dl a dj de 9 a 14 i de 15 a 18:30, dv de 9 a 15 h

937 142 618

655 992 788

info@studiovalles.com

**Alayne**  
Perruqueria i Estètica

Especialistes en:  
Allisat Japonès  
Ungles de gel  
Esmaltat semi-permanent de gel

c. Àngel Guimerà, 22 Dm a Dv de 9 h a 13 h  
T. 93 715 95 69 I de 15 h a 19.30h  
Hores concertades Ds de 8 h a 14 h

FINQUES  
MARTIN BARBERAN

Ens avala una trajectòria de més de 30 anys d'experiència professional, més de 200 comunitats administrades i la intervenció a més de 1.000 projectes.



Administrador de Finques

Tel. 93 714 69 29

C/Passeig 24 - Local

fmartinbarberan@telefonica.net

**JS**  
JOSEP SURROCA S.L.

**OBERT**  
per reformes

Instal·lacions i  
Manteniments,  
que fan clients  
satisfets!

c. Hospital, 5 | t/f 937 144 123

info@instaljosepsurroca.com

www.instaljosepsurroca.com

## rendible

adj. [ECT] [LC] Que dona un bon rendiment econòmic, de producció, de funcionament, etc.

**Ex: Anunciar-se a L'Actual no és car, sinò rendible.**

5.000 exemplars

15.000 lectors

i 1 anunci...

L'Actual és el canal.

t | 93 707 00 97  
comunicacio@ielou.cat  
www.ielou.cat

ielou  
COMUNICACIÓ

## ACTUALITAT

## REPORTATGE

## La generació del Marc i la Júlia

El 2011, Marc, Biel, Oriol, i Júlia, Laia i Maria han estat els noms preferits per a fills de castellers

© Rocío Gómez

**M**arc i Júlia són els noms més freqüents entre els nadons castellarencs del 2011, segons dades recollides per l'Idescat (Institut d'Estadística de Catalunya), tònica que se segueix al conjunt de Catalunya. Així i tot, cal destacar que Biel, Marc i Oriol empaten al rànquing perquè ha estat el nom triat per a 7 nens en cadascun dels casos. El 2011, Biel és un dels triomfadors perquè avança sis posicions respecte l'any anterior. El segueixen Eric i Pol, (6 vegades), Àlex (4), Alejandro (3). Si el 2010 Gerard va ser el segon nom preferit pels pares castellarencs, el 2011 cau en picat del rànquing fins a la darrera posició. El 2011, només trobem un nadó amb el nom de Gerard.

D'altra banda, han trobat un lloc al rànquing Aniol, Dorian, Roc, Denis, Sandro, Dídac, Bryan, Jon, Guillem, Hugo o Jan. Són noms d'arrels i procedències molt dis-



© Infants jugant a la plaça Calissó. || JAVI BARBOSA

pars, i s'entenen d'una banda, per la moda i l'estètica, i de l'altra per l'heterogènia present a la composició de la societat castellarenca, que com arreu del país, és oberta a les migracions de població. El contacte entre cultures té un dels principals punts visibles en els nous noms que prenen els nadons.

**JÚLIA I LAIA** || Júlia repeteix a la primera posició de les nenes, empatant amb Laia (9 vegades). Un cop més, Castellar es desmarca parcialment de les opcions decidides per la resta de Catalunya on Martina és el nom més triat, seguit de Laia i Júlia. A la vila, la segona plaça no té rival i és per a Maria (7). Berta,

Carla i Paula (6) empaten a les preferències dels pares i mares de la vila en la tercera posició. Martina i Ariadna (5), també han estat alguns dels noms que han fet furor el 2011. Lucía, Jana, Ivet, Noa, Nahid, Fabiana, Arlet, Gala, Daniela, Estel o Eveline han format part de les eleccions dels ciutadans. †

## Torna el concurs infantil 'QKK' a Ràdio Castellar

Aquest dissabte torna a Ràdio Castellar el concurs infantil 'Quin Cacau' (QKK!), que compta amb la participació d'alumnes d'infantil de les escoles de la vila i que porta una dècada i mitja en antena. La cita serà tots els dissabtes d'11 a 14 hores. Aquest curs passaran pels estudis de l'emissora municipal més de 200 nens i nenes entre els vuit i els onze anys de totes les escoles del municipi. Eugènia Llop serà la conductora principal de l'espai amb la col·laboració de Joan Romeu i Anna García. †

## Carme Perarnau obre un espai de criança natural

El Centre Carme Perarnau inaugura aquest dissabte un nou espai orientat a la criança natural. L'espai ofereix propostes com activitats, tallers i xerrades per tothom que estigui interessat a reforçar el vincle amb el seu infant i a conèixer diferents maneres per estimular el desenvolupament i l'aprenentatge. Aquest dissabte hi haurà una xerrada a càrrec de la *doula* i especialista en criança natural Núria Alzina. †

## ENTITATS

estima  
CASTELLAR

La Rondalla de Castellar

NECESSITEM  
DIVERSOS  
COMPONENTS

La Rondalla de Castellar (música tradicional, havaneres, etc.) necessita diversos components de totes les edats que toquin guitarra, llaüt i bandúrria.

També s'ofereix la possibilitat d'aprendre solfeig i teoria de la música.

+ INFO:  
Tel. 937 147 364 (Ramon)

Esbart Teatral de Castellar

CURS DE TEATRE  
PER A ADULTS

Inscripcions obertes fins al 29 gener.

Dates i preus:

- 1a part: del 5 de febrer al 30 d'abril (25 €/mes socis; 35 €/mes no socis)
- 2a part: del 7 de maig al 25 de juny (40 €/mes socis; 50 €/mes no socis)

Els cursos, per a majors de 16 anys, requereixen un mínim de 12 alumnes i es faran a la Sala de Butxaca de l'Ateneu els dimarts de 19 a 21 h.

+ INFO i INSCRIPCIONS:  
a/e. esbartteatralcastellar@gmail.com

Cor Sant Esteve

CANTEM  
AMB ELS NADONS

Quan?: 4, 6, 11 i 13 febrer, 11.30 a 12.30 h

On? c. Major, 74 (Antic Ajuntament)

Preu: 40 euros per les quatre sessions (30 euros famílies del Cor), i 15 euros pel segon adult de la família.

Inscripcions: fins a l'11 de febrer, a l'a/e. cantemambelsnadons@gmail.com o al tel. 616 59 82 97.

Places limitades, s'assignaran per ordre d'inscripció.

+ INFO:  
Tel. 616 598 297

Pas de Ball

CARNAVAL AMB EL  
DUET KAMELOTT

**Dia:** dissabte 16 febrer · **Hora:** 22.30 h  
**Lloc:** Sala Blava de l'Espai Tolrà  
**Preu:** 10 €/persona o 20 €/parella.  
Inclou una ampolla de cava per a dues persones.

Reserva la teva entrada anticipada: Sala Blava de l'Espai Tolrà, el 26 de gener de 17 a 21 h o el 2 de febrer de 17 a 21 h i de 22.30 a 1.30 h  
Tels. 696 746 660 (Encarna) o al 664 032 755 (Mari)

+ INFO:  
Tels. 696 746 660 (Encarna) i  
664 032 755 (Mari)

SonaSwing

## CURS DE LINDY HOP

Nou curs de nivell inicial de Lindy Hop, tots els dilluns de 20 a 21 hores a la Sala Blava de l'Espai Tolrà.

A més, també es donarà continuïtat als grups de 3r i 5è, els dilluns de 21.15 a 22.15 hores, a la Sala Blava i al gimnàs de l'Escola Sant Esteve, respectivament.

+ INFO i INSCRIPCIONS:  
a/e. sonaswingcastellar@gmail.com  
Tel. 625 120 990



## POUM | TOQUEM DE PEUS A TERRA



© Representants de Toquem de peus a terra als horts del Brunet || J.G.

## La festa dels horts

© Rocío Gómez

La comissió Toquem de peus a terra enceta la seva activitat amb una festa oberta a tota la ciutadania que tindrà lloc el proper diumenge 27 de gener. El tret de sortida de la celebració serà una excursió organitzada pel CEC que recorrerà els horts. El punt de trobada es situarà al parc de Canyelles, darrere de l'església, a les 10 hores. Després de l'excursió, que inclourà un ral·li fotogràfic i on també es farà part d'un marge dels horts amb la col·laboració del col·lectiu Pedra Seca, la festa es traslladarà a l'escola El Sol i la Lluna. El centre educatiu acollirà un taller d'arts plàstiques organitzat per l'escola Artcàdia i un taller de sals perfumades a càrrec de l'AMPA del centre, a banda d'una actuació de Sonaswing i d'un grup de violins de música tradicional.

La voluntat de requalificar els horts del Brunet com a zona agrícola aprofitant la revisió del POUM és, segons apunta Daniel Rocavert, membre d'ERC, formació que dona suport

a la comissió, el punt de partida de les reivindicacions de Toquem de peus a terra. **"Aquesta zona està catalogada com a esportiva, i tot i la bona voluntat de tothom, pot ser perillós"**, explica Rocavert.

A banda de la requalificació dels horts del Brunet la comissió té l'objectiu de preservar la zona d'horta de ponent, i en un futur incidir en la conservació i reivindicació del secà i la zona agroforestal del llevant de Castellar. **"La comissió és oberta a tothom. Volem conservar els horts d'una manera efectiva i rendible"**, afegeix el membre d'ERC. En aquest sentit la Cooperativa de Consum aportarà el seu granet de sorra per a la dinamització econòmica. **"És una zona amb molt potencial i comprarem els seus productes perquè les coses funcionin"**, afirma Daniel Sagrera, membre de L'Altraveu i representant de les cooperatives.

La comissió està formada pel CEC, la Comunitat de regants de Canyelles, l'AMPA d'El Sol i la Lluna, Cooperativa de Consum, Cuina Safareig, Artcàdia, Sonaswing, Castellar Sostenible, ERC, CiU i L'Altraveu. +

## METEOROLOGIA | ARRIBA EL FRED



JOSEP GRAELLS

## Primera nevada de l'any a la Mola i fred intens

El fred i el mal temps han facilitat la primera nevada de l'any als voltants de Castellar del Vallès. Tant La Mola com el Puig de la Creu van quedar enblanquinats la nit de dimarts i el fred intens -amb mínimes de dos graus- va permetre durant tota la jornada de dimecres pasat mantenir el paisatge enfarinat, imatge que no s'havia pogut contemplar en tot el que portem d'hivern. La darrera nevada a la vila va tenir lloc el passat mes de febrer. En aquella ocasió els flocs de neu van arribar a acumular-se als carrers de Castellar. +

### La Llei Respon

Miguel Hijano Arcas  
Advocat | N° Col. 3868

#### Què ens pots dir de les taxes judicials?

Primer des de la Generalitat i després des del mateix Estat, la taxa per utilitzar els serveis de la jurisdicció ha estat recurrent per obtenir diners fàcils en benefici d'una Administració Pública deficitària. Avui dia, a Catalunya s'ha suspès el pagament a causa del recurs interposat davant el Tribunal Constitucional.

A efectes estatals, ens han venut que les taxes judicials són una qüestió tributària i processal, iniciat a l'any 2002 i reformat en el 2011, però que ja obertament ens ha explotat a les mans per tot aquell que utilitzi la justícia com a mètode de resolució dels conflictes de la nostra societat. Actualment, aquesta imposició és un atemptat a uns drets bàsics i fonamentals, i provoca que la justícia sigui només per a qui la pugui costejar.

Aquestes taxes s'apliquen a la jurisdicció civil, social, contenciós-administrativa i mercantil, i es componen d'uns imports fixos depenent del tipus de procediment, que va des de 150€ a 1.200€, on s'ha de sumar un 0,5% de la quantia del procés.

No és doncs d'estranyar que la societat es mobilitzi en contra de l'aplicació d'aquest impost, pertorbador de drets democràtics, i esperem que també es suspengui com en el cas de la Generalitat.

Envia els teus dubtes a:  
miguellh@bufete-hijano-lopez.com

C. Jaume I, 6 L-5 (Sabadell)  
T. 93 723 19 69

## CLASSIFICATS

#### Immobilària

**Es lloga habitació gran**, lluminosa i exterior amb dret a cuina en pis totalment equipat: cable TV, wifi, rentavaixelles, microones a persona no fumadora. (Zona centre). Telf. 697405011.

**Local en venda. Ocasíó:** Bona situació. Dues plantes, total 175 m<sup>2</sup>. (Dues entrades) Telf. 607 89 12 23.

**Venda de casa per reformar** de 150 m<sup>2</sup>. C. Passeig, n° 137. Interessats trucar al 93. 714.67. 10.

**Es lloga casa de fusta de 40 m<sup>2</sup> a Sant Feliu del Racó.** Cuina menjador amb llar de foc, 1 bany, 1 habitació + altell. Terrassa exterior molt assolellada i zona molt tranquil·la, capacitat màxima 2 persones. Parada bus a 100m. David. M. 696 956 347.

#### Feina. Demanda

**English Classes.** Profesora nativa i titulada, todos los niveles, preparacion Cambridge FCE, Advanced, Selectividad, conversación. Telf: 637906394.

**Mestre titulat** de Castellar s'ofereix per impartir classes de reforç escolar de Primària i ESO a domicili. Disponibilitat horària migdia i tarda. Telf: 695 46 91 84.

#### Varis

**Tebeos antics**, comics de superhéroes, manga, àlbums de cromos, llibros, postales, monedas, calendario de bolsillo, Scalextric, Madelman, Playmobil y juguete en general compro. Telf: 630930616.

Envia un SMS al 27775\* amb les paraules **ALTA LAC** seguit del text de l'anunci que vulguis publicar (màxim 160 caràcters). El sistema et sol·licitarà el teu nom complet. Per contestar, hauràs d'enviar **ALTA LAC** seguit del teu nom i cognoms al 27775. Automàticament rebràs un SMS al teu mòbil amb el teu codi d'anunci. Per a renovar un anunci: Envia un SMS al 27775 amb les paraules **RENOVAR LAC** seguides del teu codi d'anunci.

Telèfon d'Atenció al Client  
902 440 140 de dll. a dv.  
de 8 a 15 h

## NOUS PACK'S DE CAMPANYA PUBLICITÀRIA ESTABLE A L'ACTUAL

Còmodes quotes mensuals per assegurar la seva presència al mitjà líder de Castellar.

Amb servei de composició de les gràfiques sense cost addicional, i estudi/seguiment de cada campanya.

t | 93 707 00 97  
comunicacio@ielou.cat

ielou  
COMUNICACIÓ

### Campanyes anuals 2013

#### Campanya A: 80€/mes

Anunci: 2 mòduls  
Freqüència: 2 vegades al mes  
+ 2 falques diàries a Ràdio Castellar.

#### Campanya B: 110€/mes

Anunci: 4 mòduls i 2 mòduls  
Freqüència: 2 vegades al mes  
+ 3 falques diàries a Ràdio Castellar.

#### Campanya C: 140€/mes

Anunci: 4 mòduls  
Freqüència: 2 vegades al mes  
+ 4 falques diàries a Ràdio Castellar.

#### Campanya D: 190€/mes

Anunci: 6 mòduls  
Freqüència: 2 vegades al mes  
+ 6 falques diàries a Ràdio Castellar.

\* Tarifes sense IVA.

# OPINIÓ

## LA BÚSTIA

Podeu escriure les vostres cartes a [lactual@castellarvalles.cat](mailto:lactual@castellarvalles.cat). Deixeu nom, cognom, número de telèfon i número del DNI. Màxim 15 línies. Les cartes de més extensió poden ser extractades. Els escrits es publicaran per estricta ordre d'arribada. Les opinions han de ser respectuoses amb les persones i institucions.

## Excrements de gos al carrer Alguer

© Ramon, veí del carrer Alguer

Aquest escrit va dirigit a algunes persones que porten els seus gossos al voltant de la plaça de Catalunya i que passen pel carrer Alguer per anar cap a la Ronda.

És indignant i una falta de civisme que permetin i tolerin que els animals facin les seves necessitats a la vorera i si ningú els veu allí es queden. Però encara hi ha quelcom més greu i és que ho facin dins els portals de les cases. Sembla mentida que hi pugui haver persones tan irresponsables i incíviques, és de suposar que no voldrien que els paguessin amb la mateixa moneda, ja que no és gens agradable obrir la porta i trobar-te amb aquest present a l'entrada, i tampoc tenen la delicadesa i bona educació de recollir-ho.

Els veïns de Castellar no ens mereixem aquests tipus, perquè degraden molt la població, ja que a ningú ens agrada trobar-nos amb persones amb un nivell tan alt d'incivisme.

## Cal Metge de nit?

© Antoni Comas

Es parla molt avui que estan privatitzant la sanitat. Les dificultats d'assistència sanitària per part dels ambulatoris ens van dirigint cada vegada

més cap a l'assistència sanitària privada. Com que la salut, en moments crítics, sobretot de nit, amb l'ambulatori tancat, no es pot ajornar ni suspendre, aquest fet ens obliga cada vegada més a dirigir-nos a la medicina privada. Constato personalment i per referències de familiars i d'amics que a Cal Metge ens han resolt molts problemes de salut que a vegades se'ns havien tornat urgents. Llavors, és natural que pensem que seria molt convenient que Cal Metge pogués muntar un servei nocturn. I ho dic així perquè, en escriure als setmanaris de Castellar, molts lectors em porten a demanar que publiqui aquesta petició.

## Rèplica de les treballadores de l'OSB

© Treballadores de l'Obra Social Benèfica

La institució Obra Social Benèfica de Castellar del Vallès és una entitat privada, d'iniciativa social i sense finalitat de lucre, fundada l'any 1928. L'objectiu principal és atendre les persones majors de 65 anys amb necessitats d'atenció socioassistencial, a les quals s'ofereix serveis de residència assistida, habitatges tutelats, centre de dia i menjador.

La Fundació és una institució amb

80 anys d'història que sempre s'ha caracteritzat per mantenir un fort vincle amb el municipi, ja que la gent d'aquella època hi va contribuir monetàriament perquè la construcció d'aquest centre es pogués dur a terme, i ara, després de quasi quatre anys de lluites i pèrdues de 400.000 euros anuals (segons dades de la gerència de la institució) no es troba més que una solució.

La Patronal i l'equip de govern ha engegat un pla de viabilitat aconsellat per Sabadell Gent Gran, on la solució és acomiadar com a mínim a sis persones, i eliminar un dret adquirit des de fa molts anys, el plus garantit, segons conveni el qual formava part aquesta residència, és a dir, abaixar el salari als treballadors.

Al mateix temps que es volen rebaixar aquests salaris, es paga al Consorci sous astronòmics (20.000 euros trimestrals segons fonts de l'Alcaldia) per dirigir aquest centre i fer-lo viable. Fer-lo viable? Quan les dades econòmiques no surten, i havent-hi tantes pèrdues, és normal pagar a un Consorci perquè ens posi a una gerent amb aquest salari?

No només això, abans d'arribar a aquest punt, l'empresa va creure convenient realitzar un ERO per solucionar els problemes econòmics. Un expedient de regulació ocupacional no es realitza quan en una empresa no hi ha feina? Doncs no és el nostre cas, ja que cada cop hi ha més usuaris i amb més grau de dependència. No obstant, les treballadores vam accedir a fer-lo si això es convertia en una solució, però va sortir fraudulent. Aquesta mala aplicació va provocar una denúncia de la Seguretat Social i el fet de haver de retornar els diners, motiu per el qual va haver de fer-se càrrec la fundació.

Què se n'ha fet de tots els patrimonis mobiliars cedits per la gent del poble? Les treballadores no ho sabem pas. Per això fem un escrit als diaris, perquè la gent,

els polítics i les diferents institucions s'assabentin de la situació crítica que estem passant, i que es vol fer amb un patrimoni del poble de Castellar del Vallès, com és la Obra Social Benèfica.

## Esbart Teatral

© ETC

Des de l'Esbart hem preparat un curs de teatre de cara aquest any 2013 per a adults (+ de 16 anys) que comença a partir del 5 de febrer, sempre i quan tingui un mínim de 12 alumnes. Es tracta d'un curs d'interpretació dividit en dues parts sota la direcció dels dramaturgs Eva Pérez Sánchez (del 5 de febrer al 30 d'abril) i Francesc Ferrer Mañà (del 7 de maig al 25 de juny). El curs es farà als dimarts de 19 a 21h a la sala de butxaca de l'ETC.

Us adjuntem el programa del curs amb tota la informació: preus per a socis i no socis, dies, currículums dels directors, etc. A preus reduïts! Preu primera part del curs soci: 25 euros al mes. Preu primera part del curs no soci: 35 euros al mes. Preu segona part del curs soci: 40 euros al mes. Preu segona part del curs no soci: 50 euros al mes. Per apuntar-s'hi només han d'enviar un correu a [esbartteatralcastellar@gmail.com](mailto:esbartteatralcastellar@gmail.com). Teniu temps fins el 29 de gener!

## Les figures del pessebre de Suport Castellar

© M.J. Gómez, col·laboradora de Suport Castellar

Els membres del Club Social Suport Castellar van estar guardonats amb el Premi al Pessebre més Elaborat (en la modalitat d'associacions), concedit pel

Grup Pessebrista de Castellar. Aquesta activitat va començar el juny passat, quan en Joan Romeu i la Montserrat Santander van animar els usuaris del Club Social a realitzar un Taller del modelatge de figures, guiat pels figuraires i artesans que, en veure el resultat, els animà a afegir-se al concurs d'entitats. El president de l'Associació Pessebrista, l'Enric Benavente, també va col·laborar en la realització del taller.

El passat dissabte 19 de gener, els usuaris i familiars de Suport Castellar vam visitar (com ho mana la tradició), l'esplèndida Exposició de Pessebres (la 62a) que enguany porta per títol "Jocs i Pessebres". Una mostra tant tradicional a la nostra vila, que un any més, no ha deixat ningú indiferent.

A la visita que vam fer ens va acompanyar en Francesc Soto. Quedàvem bocabadats amb la seva magistral obra exposada que començava al mateix jardí.

Tot seguit, i a l'interior, vam prosseguir en l'acurada guaita, darrere dels vidres, dels incomptables i eloqüents detalls, protagonitzats pels místics paisatges i personatges bíblics i contemporanis; personatges que s'aixopluguen en dissemblants i recòndites estances, elaborades per la màgia d'unes mans artesanes que treballen en equip, i on les aparentment i assolsegades figuretes, manifesten en silenci al visitant, el significatiu missatge del miracle.

Va cloure la visita al museu, amb l'exposició d'un centenar de joguines dels anys vint, trenta, quaranta...; una preciosa col·lecció de joguines que rememoren al visitant, la il·lusió i la màgia de l'infant, al que van pertànyer.

El Club Social Suport Castellar, els familiars, voluntaris, tècnics i professionals, mitjançant aquests mitjà de comunicació, volem agrair a l'Artesà Grup Pessebrista de Castellar, la seva genial iniciativa d'implicar-nos, en l'apassionant món del pessebre.

## L'ACTUAL

**Edita:** Ajuntament de Castellar del Vallès · C. Major, 74 1r Pis · 937 472 123  
**Director:** Julià Guerrero · **Redactor en cap:** Jordi Rius · **Direcció d'art:** Carles Martínez Calveras  
**Redacció:** Marina Antunez, Cristina Domene, Rocio Gómez · **Fotografia:** Josep Graells  
**Compaginació:** Àngel Pastor · **Disseny publicitat institucional:** Jordi Batalla  
**Publicitat:** ielou comunicació, S.L. · 937 070 097 · [comunicacio@ielou.cat](mailto:comunicacio@ielou.cat)  
**Impressió:** Gráficas de Prensa Diaria · **Distribució:** TEB Castellar · **Tiratge:** 5.000 exemplars  
**Correu electrònic:** [lactual@castellarvalles.cat](mailto:lactual@castellarvalles.cat) · **Dipòsit legal:** B-13007-2008

© L'Altraveu

## El Quart Cinturó ha caducat: Una nova oportunitat per repensar la mobilitat que volem

Com s'ha publicitat darre-rament, el tram del quart cinturó entre Terrassa i La Roca queda arxivat.

Al llarg d'aquests 20 anys de lluita de la Campanya contra el Quart Cinturó, s'han posat sobre la taula molts arguments i alternatives més racionals que les del projecte, però des de l'administració mai s'han volgut escoltar, segurament pel molts interessos implicats.

Aquest tram del Quart Cinturó d'uns 30 km, travessava els vallesos pel Parc Agrari de Sabadell (Sant Julià-Mas Canals), del qual el bosc de Can Deu

i Sant Julià són uns dels centres simbòlics i culturals. Aquesta obra també afectava el parc forestal de Togores, a Castellar del Vallès, Sabadell, i Sentmenat, l'espai agrari de la Torre Marimon, a Caldes de Montbui, Palau-Solità i Plegamans, i Sentmenat, l'espai agrari de Santa Justa, a Canovelles, Lliçà d'Amunt i Santa Eulàlia de Ronçana i l'espai agrari de Llerona - Marata (a les Franqueses del Vallès) el més gran espai rural viu avui al Vallès.

A prop del nostre municipi, la connexió que es proposava per enllaçar des de la B-124 fins el Quart Cinturó (darre-rament anomenat Ronda Vallès) passava pel Torrent de Colobrers.

El cost econòmic i ambiental d'aquesta infraestructura era molt elevat i no responia a les necessitats reals de la mobilitat del territori. Hi ha alternatives a la mobilitat que no generen aquests impactes i que opten per l'increment del transport públic, així com també d'una racionalització profunda de la xarxa vial.

Pel que fa a Castellar, és cert que l'aturada del projecte no permetrà

la connexió de la B-124 a la C-58 tal com s'havia concebut amb la construcció del Quart Cinturó, però no és menys cert que aquesta connexió segueix sent possible i que el nou escenari que s'obre ens permet plantejar aquesta connexió de manera molt més acurada i adequada a les necessitats de Castellar, amb menys impacte a l'entorn i possiblement menys despesa pública, és a dir es podria resoldre abans i millor.

© Grup Municipal PP

## Petites millores

Sovint ens queixem tots de com està de difícil la vida, i en els temps actuals encara més. Ens demanen per tot arreu esforços pel bé general, i amb més o menys conformitat ho fem. Però

en aquests casos també hauríem de demanar a aquells que ens demanen paciència que facin alguna cosa per facilitar aquest esforç.

I les solucions que es proposen acostumen a ser d'allò més senzill. Quantes vegades ens hem fet reso de les queixes de la ciutadania amb el servei de neteja municipal, i de tant en tant convé fer la reflexió personal sobre què fem cadascun de nosaltres per millorar o, si més no, facilitar aquest servei. Seria el cas de la utilització dels contenidors d'escombreries, quan es pot veure com alguns dipositen deixalles fora d'ells. Excuses poden haver-hi moltes, però la realitat és que, per una banda, hi ha algú lleugerament despistat; i, per altra, alguna petita millora es podria fer. I una petita millora que es podria fer, a més de posar en algun que altre indret algun contenidor més, és posar cendres a les papereres dels carrers adossats als suports clavats al terra. Forma de no llençar buri- lles al terra de qualsevol manera i, també, una forma sibil·lina de recor-

dar als fumadors la seva responsabilitat envers els altres.

Veiem que aquest petit exemple recull dos formes de millorar, tant per part dels ciutadans com dels que regenten l'administració de la ciutat. I potser cal insistir-hi més en aquestes petites millores que no representen cap disbauxa pressupostària a cap ajuntament, al temps que impliquen una voluntat de millorar la situació de la gent. Ja tenim un primer exemple en la nova empresa que gestionarà les zones blaves i l'aparcament municipal del mercat. Una petita millora com és que es pugui pagar un parquímetre amb targeta bancària pot ser aviat una realitat, i no és es que hagi costat cap fortuna.

Com veiem, els grans problemes macroeconòmics estan lluny de poder arreglar-se tan fàcilment. Però hi ha petites coses que, amb una mica de voluntat per part de tots, ens poden fer la vida diària un xic més senzilla. I, a més, el cost econòmic és ínfim comparat amb el benefici general.

## La dona no és moneda de canvi

**C**ada 20 minuts hi ha una violació a l'Índia. L'assetjament sexual és moneda de canvi. De fet, una vintena de candidats a les properes eleccions locals índies estan pendents de processos per violació. És una mostra de l'acceptació social d'aquests comportaments. Sortosament o malauradament, la recent mort d'Amanat, una jove estudiant de 23 anys, violada per sis homes en un autobús, a Nova Delhi, sembla que està fent canviar la mentalitat de les autoritats del país, on sovint les violacions no es denuncien per vergonya. Aquest fet, gens excepcional, ha fet créixer la indignació en altres països veïns que pateixen el mateix problema, com el Pakistan, on fa uns dies, una dona va denunciar que la seva filla de només 9 anys, va ser segrestada i brutalment violada per tres homes a la província de Punjab. Actualment, està ingressada a l'hospital en estat greu. Tant a l'Índia com al Pakistan, aquests dies, se succeeixen les mostres d'indignació entre la societat per demanar implicació política per solucionar la impunitat dels delictes de violència contra les dones. Demanen un càstig exemplar per als

PLAÇA MAJOR



© Cristina Herranz\*

**Sovint pensem que això passa només als països del tercer món; que "ells" són els bojos; que aquí només tenim episodis aïllats**



© Allà i aquí. || JOAN MUNDET

violadors i més protecció. Sovint pensem que això passa només als països del tercer món; que "ells" són els bojos; que aquí només en tenim episodis aïllats i "nosaltres" no som així. Però les xifres parlen. L'any passat, a Catalunya, més de 10.000 dones van denunciar assetjament sexual. A Espanya, cada dia, es registren més de 350 denúncies per

violència de gènere. Fora de l'àmbit domèstic, més de 4.000 dones són violades anualment a l'estat espanyol. Pensem-hi doncs, quan mirem a l'Índia o al Pakistan i sentim tristesa i impotència pel patiment de les seves dones. A casa nostra, també són moltes les que pateixen diàriament. Silenci... com a medicina social. El de sempre. Les nostres

dades sovint es reserven i es matisen. Allà, són xifres vistoses que entretenen el personal i que fomenten una visió equivocada dels "altres". Això afavoreix l'increment del racisme. Reflexionem-hi, si no volem despertar un dia i esgarriar-nos amb les escumbreries que tenim al costat de casa.

\* Periodista

© Pepa Martínez

### Pràctica esportiva i col·laboració ciutadana

**A**Castellar, més del 80% de la població pràctica algun esport com a mínim una vegada a la setmana. Això és possible gràcies a que disposem d'un entorn natural envejable i a l'existència d'un ampli ventall d'espais esportius que permeten la pràctica de les disciplines més habituals. La propietat dels principals espais esportius, entre els que es troben tots els de la xarxa bàsica (pista d'atletisme, piscina coberta, pavellons, camp de futbol...), és municipal. No obstant, els agents que utilitzen la major part d'aquests equipaments són les entitats esportives. L'actual situació econòmica i la manca de recursos fa que mantenir en funcionament i treure el màxim rendiment de tots els espais esportius municipals (en definitiva, espais de la comunitat) ens exigeixi aprofundir en la col·laboració entre els ciutadans, les entitats i el mateix ajuntament. Cal aprofitar al màxim els recursos humans i materials de que disposem, i això passa per desenvolupar la corresponsabilitat de la societat civil, representada en aquest cas per les entitats esportives i l'Administració. Cal agrair públicament la bona resposta que hem tingut de les entitats esportives de Castellar que han acceptat participar més activament en la gestió de les instal·lacions durant la franja d'ús que tenen assignades davant les limitacions municipals. En aquest sentit també caldria demanar que els usuaris facin un ús responsable de les instal·lacions. Amb la col·laboració de tots sabrem treure un major profit dels recursos propis de la comunitat i potenciar

noves iniciatives D'aquesta manera, tots sortirem guanyant.

\*Regidora d'Esports

© Grup Municipal de CiU

### OSB: una obra de tots

**A**mb aquest extens article volem deixar palès que l'Obra Social Benèfica de Castellar és fruit de la col·laboració i generositat de moltes persones i institucions: Generalitat, alcaldes, regidors, ciutadans, comerços i empreses... que també moltes vegades de manera anònima, han col·laborat al llarg de 90 anys d'història, amb una iniciativa que des dels seus inicis ha tingut sempre el suport de l'Ajuntament. L'OSB sempre ha gaudit del suport del poble de Castellar i ha comptat amb la complicitat d'una bona colla de treballadors/res que han estimat la seva professió. Avui, gràcies al llibre escrit pel desaparegut Josep Arderius i Casanovas, hem estat capaços d'elaborar aquest resum que té com a finalitat deixar constància que l'OSB és una obra de tots. Per trobar la primera referència al que avui ha esdevingut com a Fundació Privada Obra Social Benèfica de Castellar del Vallès, ens hem de remuntar al 30 d'agost de 1922 quan l'Ajuntament va signar l'acord que la Comunitat de Germanes de Sant Josep Vetlladores de Malalts, s'establirien a la vila. L'Ajuntament inicialment va posar a disposició la casa del c/Nou, 16. Per tant, l'OSB és una entitat amb molta història, que ha prestat serveis inestimables com a hospital i maternitat o, en l'actualitat, residència. El 26 de gener de 1928 va ser definida com una institució parroquial de caràcter benèfic, amb personalitat

jurídica pròpia. Es van aconseguir terrenys per a la construcció de l'Hospital entre els actuals carrers Hospital i Mestre Ros. El 1929 s'iniciaren les obres i les monges s'hi van instal·lar el setembre de 1930. Tot es feu amb subscripció pública per recaptar donacions, tómbola, etc. L'any 1930 es subscrigué un nou conveni amb l'Ajuntament, que hi aportaria una subvenció anual de 1.500 pessetes, a canvi de que sempre hi hagués 5 monges.

L'any 1941 es constitueix l'entitat Obra Social Benèfica, de caràcter "mixtomunicipal" per garantir-ne un major desenvolupament i eficàcia sense perdre la seva naturalesa fundacional. Al març de 1957 s'aproven les obres d'ampliació i el juny de 1961 s'inaugura el nou edifici que dona al c/ Mestre Ros. A l'any 1975 es va fer la primera contractació laboral i el 1980 es va atendre el darrer part. Per tant, podem afirmar que una bona colla de castellarencs han arribat al món a la seu d'aquesta institució. L'any 1979, amb l'arribada dels ajuntaments democràtics, es va veure clar que calia donar un nou impuls a la Institució i des de l'Ajuntament es van aconseguir les primeres subvencions de la Generalitat. A mitjans dels anys 80 ja s'havia transformat totalment en residència perdent l'àmbit hospitalari. L'any 1985 deixa Hospital la comunitat religiosa després de més de 50 anys al servei del poble.

L'any 1992 es va concloure que calia tornar als orígens perquè la reforma de l'any 1941 no havia estat entrada a cap registre. El 17 de gener de 1994 la Junta de l'OSB es va reunir amb els nous estatuts, el nom tornava a ser l'original, l'Obra Social Benèfica de Castellar del Vallès.

L'aportació econòmica dels residents no cobreix el cost, i la subvenció de la Generalitat i els donatius particulars, que arribaven de manera irregular, no eren suficients per compensar la diferència, i per assegurar la continuïtat

del servei, es fan imprescindibles les aportacions econòmiques de l'Ajuntament.

Ens els darrers anys, els ajuts de l'Ajuntament també s'han destinat a seguir ampliant l'oferta residencial. Fins a l'any 1992 hi havia 45 places de residents. A l'abril del 1995 es van ampliar a 53 places. Per aquelles dates ja es parlava de la possible compra de la finca veïna El Castell i el Departament de Benestar Social ho va validar pel fet de poder incloure en un sol complex els serveis de residència, centre de dia i llars tutelades. A la pràctica, seria el primer complex d'aquestes característiques a Catalunya gràcies a aquesta adquisició aprovada el 17 de maig de 1995. Al llarg de tots d'aquests anys l'OSB segueix rebent subvencions de l'Ajuntament. El setembre de 1997 es van iniciar les obres de les llars tutelades i el nou centre de dia. La Generalitat, el Ministeri de Treball, la fundació La Caixa, la Sra. Maria Cristina Massaveu i moltes d'altres aportacions anònimes van fer possible que el 7 de març de 1999 s'inauguressin les places d'habitatge tutelat. També es van crear 35 places de centre de dia.

A l'any 2000 l'OSB fa un nou pas, amb l'adquisició de la casa del c/Hospital, 10. La compra es fa amb un préstec hipotecari per un import aproximat als 30 milions de pessetes del qual es fa càrrec l'Ajuntament. Del 1997 al 2000 s'incorporen nous professionals a l'OSB amb la finalitat de complir els criteris, pel que fa a personal, que establia el conveni amb la Generalitat. S'aconsegueixen ajuts de la Generalitat, de la Sra. Cristina Massaveu, de la Fundació La Caixa, de l'Ajuntament i a l'any 2002 s'inicien les obres d'ampliació i creació de la nova Unitat de Suport i Atenció a Malalts Neurodegeneratius. El 18 de juny de 2005 s'inauguren aquests nous espais.

Entremig i després de molts anys de

gestions continuades, l'OSB ha passat a tenir el règim jurídic de fundació. La Fundació Privada Obra Social Benèfica de Castellar del Vallès es va registrar al Registre de Fundacions de la Generalitat el 10 de novembre de 2003, essent presidida en tots aquests anys per l'Alcalde. Arribats aquí, l'OSB compta amb 78 places de residència, 11 llars tutelades, centre de dia i ofereix el servei d'atenció domiciliària. Des de l'any 2009 hi ha establert un concert amb la Generalitat que dona estabilitat als ingressos.

Al juny de 2008, s'encarrega a la Diputació de Barcelona un estudi econòmic financer que conclou la viabilitat de l'OSB en base a establir els ingressos gràcies al concert econòmic amb la Generalitat que s'aconsegueix l'any següent. En aquell mateix informe també es mencionen altres iniciatives que ara també han estat proposades per el Pla de Viabilitat que la Junta de la Fundació ha encarregat a Sabadell Gent Gran, institució que pertany al Consorci Hospitalari Parc Taulí de Sabadell. Aquest Pla de Viabilitat ha estat presentat els darrers dies a les treballadores i familiars dels residents. En el Ple Municipal del 28 de setembre de 2010 es va aprovar el darrer conveni de col·laboració entre l'Ajuntament i l'OSB.

Des del nostre grup municipal, ja ho hem manifestat als mitjans locals, d'aquest assumpte, no en volem fer una guerra política. Estem a favor de la continuïtat de la Fundació OSB perquè durant molts anys ha prestat un servei impagable i exemplar al poble de Castellar. Des del nostre grup municipal desitgem que el diàleg estigui ben present entre la Junta la Fundació i les treballadores de l'OSB. Entenem que en qualsevol negociació, és evident que les dues parts han d'acabar cedint per així trobar un acord que doni satisfacció a tothom. Desitgem de tot cor que l'OSB continuï sent l'obra de tots...

## ESPORTS

# La UE Castellar viu el seu millor moment

L'equip entrenat per Miguel Vidal ha acabat la primera volta a Segona Catalana en sisena posició però a només un punt de la segona plaça

© Jordi Mas

Bufen vents favorables al Pepín Valls. La Unió Esportiva Castellar ha acabat la primera volta a Segona Catalana gaudint d'un dels millors moments esportius de les últimes temporades. Els castellarencs, sisens a la taula amb 31 punts, ocupen una posició privilegiada a la classificació del grup, a només un sol punt de la segona plaça que permetria jugar la posició d'ascens a Primera Catalana.

Dissabte al camp de La Garriga (0-4) l'equip de Miguel Vidal va certificar el seu bon moment assolint la quarta victòria conse-

cutiva, que reafirma la bona dinàmica que està agafant l'equip després d'un començament irregular. **"Portem quatre victòries seguides, però crec que és molt destacable que els darrers tres triomfs els hem aconseguit sense encaixar cap gol. Vam prendre bona nota del 6-1 que vam rebre al camp del Cardedeu"**, explica l'entrenador de la UE Castellar Miguel Vidal. Des de llavors, els castellarencs han marcat vuit gols i només n'han rebut un.

La situació actual contrasta amb la de just ara fa un any, quan la UE Castellar agafava oxigen amb una victòria en l'última jornada de la primera volta contra el líder, el San

Lorenzo (2-1). Tot i això, l'equip entrenat llavors per Quico Díaz va ocupar durant part de la segona volta la zona de descens de categoria i no va salvar-se fins a la penúltima jornada de lliga, quan un triomf al camp de l'OAR Vic els va assegurar matemàticament la permanència a Segona Catalana. Cinc victòries seguides en les darreres cinc jornades van treure els castellarencs del descens, que els permetia seguir una temporada més a la categoria.

**INICI IRREGULAR** || Aquesta temporada 2012-2013 no ha estat fàcil encadenar una bona dinàmica de victòries. En les primeres jornades, la tònica de bons resultats fora de



casa i actuacions poc desitjables al Pepín Valls es va mantenir fins la jornada vuit. Fins llavors, el Castellar, adaptant-se encara a les noves incorporacions i a un nou entrenador, havia sumat 10 de 12 punts

possibles a domicili i en canvi encara no havia estat capaç de puntuar a casa. Mica en mica els resultats s'han anat normalitzant, amb una Unió Esportiva que no perd a casa des de la jornada 10 i un mi-

## EL TAULER

Ajuntament de  
Castellar del Vallès



### INSCRIPCIÓ D'EXPOSITORS A LA FIRA DE SANT JOSEP

L'Ajuntament ha obert el període d'inscripció per als artesans que vulguin participar a la Fira de Sant Josep (19 de març). Poden sol·licitar parada, **fins al 17 de febrer**, totes les persones que produeixen o venguin productes alimentaris artesans.

+ INFO:  
www.castellarvalles.cat



### CONVOCATÒRIA D'AJUTS A PROJECTES DE COOPERACIÓ

L'Ajuntament ha aprovat la convocatòria i les bases específiques per atorgar subvencions a projectes de cooperació al desenvolupament, la pau i els drets humans en l'àmbit internacional.

Les sol·licituds es poden presentar fins al 15 de març al Servei d'Atenció Ciutadana (SAC), situat a l'edifici El Mirador.

+ INFO:  
www.castellarvalles.cat

SÍNDIC  
EL DEFENSOR  
DE LES  
PERSONES

### EL SÍNDIC A CASTELLAR

**Dimarts, 5 de febrer**  
**Lloc: Ca l'Alberola - Matí**

L'equip del Síndic de Greuges atindrà les persones que vulguin fer-los arribar consultes o exposar-los les seves queixes de les administracions públiques.

Cal concertar entrevista prèvia trucant al 900 124 124 o enviant un correu electrònic a: [sindic@sindic.cat](mailto:sindic@sindic.cat)

+ INFO:  
www.sindic.cat



### VACANTS ESCOLES BRESSOL MUNICIPALS

Les Escoles Bressol Municipals El Coral i Colobres disposen de places vacants.

Per a més informació i reserva de places, podeu adreçar-vos a les escoles:  
c/ Torras, 4 (El Coral) i  
c/ Prat de la Riba, 23 (Colobres).

+ INFO:  
Tels. 937 143 715 (El Coral)  
937 142 219 (Colobres)

poum  
revisió

### EXPOSICIÓ POU M

Exposició pública de l'Avanç del Pla d'Ordenació Urbanística Municipal de Castellar del Vallès

**Dates:**  
fins a l'1 de març

**Horari:**  
de 10 a 20 h

**Lloc:**  
vestíbul de la primera planta d'El Mirador (aules d'informàtica).

Podràs consultar digitalment la totalitat de documents que conformen aquest expedient.

+ INFO:  
www.castellarvalles.cat

# ESPORTS



© L'equip de la Unió Esportiva Castellar a l'entrenament d'aquest dimarts, preparant-se per al proper partit contra un rival directe, el Sabadell Nord. JOSEP GRAELLS

## LES CLAUS DE LA PRIMERA VOLTA

- Quatre victòries consecutives i cinc triomfs en els últims sis partits han situat el Castellar entre els millors.
- La UE Castellar ha aconseguit onze punts més que al final de la primera volta de la temporada anterior.
- L'equip ha millorat en defensa: només un gol encaixat en els últims quatre partits de lliga.
- El 2013 comença amb bones notícies a la plantilla: Joel Puntí i Enric Raya tornen després de les seves lesions.
- Lectura positiva dels dos reforços a la defensa que va fer el club el desembre: Samuel Pérez i Dani Torrecillas.
- Màxima rendibilitat en les victòries: set dels deu triomfs aconseguits han estat per un gol de diferència.
- Són el segon millor equip fora de casa, en part gràcies al bon inici de campionat a domicili.
- Quim Cadafalch i Èric Garcia, dos fitxatges d'aquesta temporada, són els màxims golejadors de l'equip.

llor balanç de resultats –vuit victòries dels últims dotze partits-. “Ens va costar molt a casa, vam passar moments de nervis però els problemes de joc que teníem els hem anat solucionant i ara som més seriosos, sobretot al darrere”, comenta l'entrenador.

**ÉS LA DEFENSA** || La millora de la Unió Esportiva Castellar en aspectes defensius pot explicar-se en part pel reforç de la línia defensiva en les últimes jornades. A meitats de desembre el club va incorporar el central Dani Torrecillas i el lateral Samuel Pérez. A aquests dos fitxatges, també s'hi afegeix el retorn de dos lesionats, el central Joel Puntí i el migcampista Enric Raya, que s'han passat mesos lluny dels terrenys de joc i van poder gaudir dels primers minuts dissabte passat al camp de La Garriga. “Amb les incorporacions hem guanyat serietat al darrere i ara tenim un equip més fort. I el retorn de Raya és importantíssim, un juga-

**dor amb caràcter que aportarà molt a l'equip”,** comenta Vidal.

Sense uns grans números en atac i defensa –28 gols a favor i 25 en contra-, els castellers han sabut rendibilitzar les seves victòries, ja que set dels deu triomfs han estat aconseguits per només un gol de diferència. En l'aspecte anotador, dues de les noves incorporacions aquest any sobresurten a la taula de golejadors de l'equip: Quim Cadafalch és l'home amb més dianes de la Unió Esportiva amb nou gols. El segueixen Èric Garcia amb sis i Joan Brullet amb cinc.

**OBJECTIU 45 PUNTS** || Amb 31 punts a la classificació, el bon moment de l'equip no distancia a Miguel Vidal de l'objectiu real de l'equip: “**Primer de tot hem de mantenir-nos sense patir. Pensem que la segona volta serà més igualada, hi ha equips com el Manresa que s'han reforçat, i nosaltres hem de centrar-nos a aconseguir els 45 punts com més aviat millor.**”

I és que Sabadell B al marge –líder destacat amb nou punts de diferència respecte el segon classificat– el duel per la segona posició quan arribem a l'equador del campionat és frenètic. Juntament amb el Castellar, cinc equips més estan separats per només dos punts de diferència: Tona, Manresa, Sabadell Nord, Castellar i Taradell.

La segona volta comença amb dos duels de la part alta de la taula per a la UE Castellar. Sabadell Nord i Sabadell B seran els primers rivals dels castellers. “**Són dos equips que tenen un tarannà molt diferent, el primer és més de lluita i el segon és més de jugar la pilota**”, comenta Vidal, que pensa que “**són dos partits que ens arriben en un bon moment. No tenim la pressió de guanyar com tenen ells, però per a nosaltres seria ideal aconseguir una victòria contra un dels dos**”. El primer rival serà el Sabadell Nord, en un partit que es jugarà diumenge a dos quarts de dotze del migdia. +

## DARRER PARTIT

### Golejada al camp de la Garriga (0-4)

La UE Castellar va aconseguir dissabte passat la golejada més àmplia de la temporada fora de casa amb un triomf inapel·lable al camp de La Garriga per 0 a 4. Els castellers són erasens del grup, a només un de la promoció d'ascens, i s'han vist beneficiats aquesta jornada per la disputa d'enfrontaments directes a la part de dalt, entre ells el Sabadell Nord – Sabadell B (0-1) i el Tona – Palau (1-1). En pocs minuts ja es va veure qui s'emportaria la victòria al camp

de La Garriga. Al quart d'hora de joc la Unió ja dominava per 0 a 2 gràcies als gols de Cristian i Èric. “No va ser fàcil, els contraris em van agradar però nosaltres vam sortir bé i vam marcar dos gols ràpids”, comenta Miguel Vidal. La Garriga, que venia d'encaixar una golejada en la jornada anterior, no va saber sobreposar-se a la situació adversa i va acabar venuda davant un Castellar en ratxa. El goleador Quim va fer el tercer abans del descans i a la segona part Èric va establir el definitiu 0-4. De la segona part un dels fets més destacables va ser el retorn d'Enric Raya i Joel Puntí als terrenys de joc després de superar una llarga lesió.

## 2013 Vindrà?

### Dijous Gras:

Inclou projecció d'imatges de les diferents sortides al Casal Catalunya i visita a l'Església de Sant Esteve a les 11 h

#### Dia:

dijous 7 de febrer, a les 9 h  
**Sortida i arribada:**  
pl. Major (davant Mercat)

#### Informació i inscripcions

4 i 5 de febrer, de 10 a 12 h  
a la Regidoria de Gent Gran  
(c. Portugal, 2D, tel. 93 714 40 40).



Preu  
2 euros en  
concepte  
d'assegurança

En cas de  
mal temps  
la sortida  
quedarà  
anul·lada.



Itineraris de  
natura per  
a gent gran

9

gent gran

vine  
i ca- +60  
mina



www.castellarvalles.cat  
L'Ajuntament a un clic



## ESPORTS

BÀSQUET | COPA CATALUNYA

# El Castellar apunta als primers llocs

Quarta victòria consecutiva de l'equip de Txema Solsona a la pista del Vic (58-66) que situa els castellarencs a només dues victòries del primer lloc

© Jordi Mas

El CB Castellar segueix en progressió i res fa pensar a aquestes alçades, quan hem arribat a l'equador de la temporada, que ningú s'hagi de preocupar per les fases de permanència, que queden a quatre victòries per sota ara. Dissabte van saber treure un ingredient també important per guanyar, un toc de sort, per desencallar un partit dur a la pista del Vic en l'últim quart.

I és que el Castellar va tenir moltíssims problemes a la pista d'un equip que només havia aconseguit cinc victòries en tota la temporada. Els vigatans van plantejar un partit de brega i treball, i ni Vic ni Castellar va poder establir una avantatge clara en el marcador. El primer que ho va fer va ser el Vic, al tercer quart, que va aconseguir uns marges superiors als cinc punts i va aconseguir entrar als últims deu minuts amb sis punts per sobre.

Però l'encert que havia mancat al Castellar en altres finals ajustats fora de casa va aparèixer dissabte en forma de Dani Benítez, de menys a més en el partit, amb un darrer quart antològic. L'aler castellarenc, autor de 30 punts durant el partit, en va aconseguir gairebé la meitat en l'últim període i va contribuir decisivament en



© Dani Benítez va tornar a destacar per l'encert anotador. || J.G.

la victòria. **"Aquest és un partit que et demostra que pots guanyar contra tothom però també pots perdre qualsevol partit. Hauriem pogut perdre a Vic però la dinàmica positiva que portem ens ha ajudat en els darrers minuts"**, comenta l'entrenador Txema Solsona. El Castellar assoleix la novena victòria de la temporada i continua escalant posicions a Copa Catalunya.

**EL FEMENÍ SEGUEIX EN FORMA** || El CB Castellar femení va guanyar (46-40) al Jesuïtes El Clot-AE Casp en l'últim partit de la primera volta, on les noies locals van mantenir des de l'inici del partit un bon ritme de joc. Les castellerenques van fer un bon treball defensiu a la primera part, que van arribar-hi amb quatre punts de diferència. L'encert local va marcar la tònica de la segona part. +



© Els relleus van ser un dels baluards del Club Atlètic Castellar. || CAC

ATLETISME | PISTA COBERTA

## Sisena posició del CAC als campionats de pista coberta

Segons llocs d'Àngel Vilalta a la prova de salt d'alçada i de Marc Gómez al salt de llargada

© Redacció

El Club Atlètic Castellar va acabar sisè la setmana passada al Campionat de Catalunya de pista coberta en la categoria absoluta masculina B. Les actuacions més destacades van ser els segons llocs d'Àngel Vilalta en salt d'alçada i de Marc Gómez en salt de llargada. L'equip de relleus va 4x200 va acabar en tercer lloc, establint un nou rècord absolut del CAC.

També als Campionats de Catalunya, però de proves combinades, Laia Pintó es va convertir

en la primera representant femenina del CAC en aquesta prova. La castellarenc va acabar cinquena en categoria promesa amb 1861 punts.

**BONS RESULTATS INDIVIDUALS** || Al barri de Sant Antoni de Barcelona, l'atleta castellarenc Juan Moreno va acabar subcampió de Catalunya de veterans a la cursa de 10 quilòmetres. El castellarenc va fer una marca de 39 minuts i 39 segons.

D'altra banda, Dani Garcia ha aconseguit el bitllet per a poder participar als propers campionats d'Espanya a la prova de 400 metres després d'assolir la mínima a Sabadell. +



© L'entrenador castellarenc. || JOSEP GRAELLS

FUTBOL SALA | PREFERENT CATALANA

## Rubén Jiménez: "El futbol sala ens deu encara una victòria"

El FS Castellar s'enfronta al Cardedeu, equip contra qui tenen una espina clavada: l'any passat van patir contra ells una dolorosa derrota en encaixar tres gols a l'últim minut i van perdre 6-7

© Sergio Ruiz

El Futbol Sala Castellar visitarà el Cardedeu, el segon classificat, aquest cap de setmana. Els castellarencs ja es van enfrontar amb aquest rival la temporada passada a Primera Catalana, partit del qual guarden un record amarg, ja que els de Rubén Jiménez van dominar tot el partit arribant als últims minuts amb un avantatge de dos gols (6-4), però en un fatídic últim minut, els contrincants van marcar tres gols que els van

donar el triomf (6-7).

Aquest dissabte, el Castellar intentarà treure's aquesta espina clavada. **"El futbol sala ens deu una victòria. La setmana vinent guanyarem segur. Ens motivarem al 100% i sortirem a guanyar"**, afirma el tècnic Rubén Jiménez. El Cardedeu és un rival difícil que es troba dos punts per sobre dels castellarencs i un clar candidat a l'ascens. Per tant, serà un partit difícil. Tot i això, els de Jiménez afrontaran el partit molt motivats. **"És un partit que crec que ens va molt millor a nosaltres. Podem perdre o**

**guanyar, però ens va millor a nosaltres perquè no es tancaran a esperar el nostre error, sinó que sortiran a jugar. En aquest tipus de partit, ens movem millor"**, explica Jiménez.

Els castellarencs tenen l'oportunitat de deixar enrere la mala ratxa dels dos últims partits, en els quals van perdre 8-2 amb el Club Natació Sabadell, el primer classificat, i van empatar a 1 amb el Martorelles, el quart. Si el Castellar guanya aquest dissabte, recuperarà la segona posició que va perdre la jornada passada. +

## ESPORTS

CICLISME | PRESENTACIÓ

# El Bike Tolrà torna amb força aquesta temporada

L'entitat castellanca supera els 120 socis i es destaca com un dels club més nombrosos del país



© El Club Ciclista Bike Tolrà es va presentar dissabte passat a l'Espai Tolrà amb un nou increment en el nombre de socis aquesta temporada. || BIKE TOLRÀ

© Redacció

El Club Ciclista Castellar - Bike Tolrà es va presentar el dissabte passat a l'Espai Tolrà. Un acte ja tradicional de l'entitat, en què van acudir 40 dels ja més de 120 socis que té ara l'entitat. Des de la seva fundació del club no ha parat de créixer i aquesta tem-

porada ja és un dels clubs més nombrosos de Catalunya.

El Bike Tolrà també va fer la presentació de l'equip de competició, que aquesta temporada tindrà com a components Carlos Aceituno, Jordi Moya, Sergio Juan i José Hidalgo que competiran a la Copa Catalana i l'Open de Barcelona. També s'hi incorpora César Capilla, que correrà

el Gran Fons de BTT juntament amb la també castellanca Irene Martínez, des de fa anys al club, però que es converteix en la primera femina del club que formarà part de l'equip de competició. Sergio Borjabad, per la seva banda, correrà en l'especialitat de carretera mentre que el més petit del club, Asier Casado, participarà a l'Open Infantil de BTT.

Al marge de les competicions catalanes de la temporada regular, la presència del Bike Tolrà també es notará a nivell internacional. Dos ciclistes del club, Alfonso Zafra i Carlos Hidalgo, tenen la intenció de prendre part a la Titan Desert, la prova de resistència en BTT més important del calendari internacional i que es disputa entre abril i maig d'aquest any. +

+ ESPORTS

FUTBOL | JUVENILS

## Xavi Calm goleja el seu exequip

El castellanenc Xavi Calm, que es troba entrenant al juvenil A del CE Sabadell, va aconseguir una golejada històrica en el derbi vallesà contra el Jabac Terrassa en un partit corresponent al grup 3 de la Preferent Catalana juvenil. El conjunt arlequinat va vèncer per 10-3 en un triomf sense precedents. Ara el Sabadell supera en tres punts al Terrassa i es troba en sisena posició del grup. Calm, que entrenava el Terrassa, va fitxar aquest estiu pel club sabadellenc. +

TENNIS | FINAL JÚNIOR

## Les júniors del CT a la Final catalana per Equips

Les noies del CT Castellar jugaran el proper diumenge a les 9:30 del matí la final del Campionat de Catalunya Júnior per Equips, a les instal·lacions de Castellar contra el CT Mataró. És la primera vegada que un equip femení del poble arriba a la final i a més es podrà gaudir a casa. Les castellanques van guanyar els quarts de final al CT Lleida i diumenge passat les noies castellanques van viatjar cap a Girona per disputar les semifinals contra el GEiEG. Les noies de dobles van aconseguir el punt decisiu per accedir a la final. +

## Escola de pares i mares



### Taller: "Experimentem en família"

Dijous 7, 14 i 21 de febrer  
De 17.15 a 18.45 h  
Casal Catalunya

Espai educatiu per a pares i mares i els seus fills/es d'entre 3 i 6 anys. A les dues primeres sessions cal assistir-hi amb els infants.

Inscripcions al tel. 93 714 40 40 (Regidoria d'Educació). Places limitades.

estima  
CASTELLAR

PE  
PROJECTE EDUCATIU PER  
CASTELLAR I VALLÈS

## SERVEI LOCAL DE CATALÀ INSCRIPCIONS CURS 2012 - 2013

Cursos presencials i semipresencials en línia

**N**  
CONSORCI PER A  
LA NORMALITZACIÓ  
LINGÜÍSTICA

### Inscripcions exalumnes

Dijous 7 i divendres 8 de febrer

### Inscripcions per a nous alumnes

De l'11 al 15 de febrer

### Horari d'inscripcions

Matins: de dilluns a divendres, d'11 a 13 h  
Tardes: dilluns, dimarts i dijous, de 17 a 19 h

Servei de Català  
El Mirador (2n pis)  
Pl. d'El Mirador, s/n

Tel. 93 714 30 43  
A/e. castellarvalles@cpnl.cat

# ESPORTS

## FUTBOL

### SEGONA CATALANA · Grup IV Jornada 17

Sabadell Nord - Sabadell B	0 - 1
<b>La Garriga - UE Castellar</b>	<b>0 - 4</b>
Tona - Palau	1 - 1
Canovelles - Taradell	2 - 3
Parets - Lliçà d'Amunt	0 - 1
Cardedeu - San Lorenzo	0 - 2
Sabadellenca - Gironella	1 - 0
Can Parellada - Manresa	1 - 1
OAR Vic - Sallent	3 - 3

### CLASSIFICACIÓ PT PJ PG PE PP

▲ Sabadell B	41	17	13	2	2
● Tona	32	17	9	5	3
Manresa	32	17	9	5	3
Sabadell Nord	31	17	9	4	4
Palau	31	17	9	4	4
<b>UE Castellar</b>	31	17	10	1	6
Taradell	30	17	8	6	3
Cardedeu	25	17	7	4	6
Lliçà d'Amunt	25	17	7	4	6
San Lorenzo	23	17	6	5	6
Sabadellenca	21	17	6	3	8
OAR Vic	21	17	6	3	8
Parets	19	17	6	1	10
Gironella	17	17	5	2	10
▼ La Garriga	16	17	5	1	11
▼ Sallent	16	17	5	1	11
▼ Can Parellada	15	17	4	3	10
▼ Canovelles	5	17	1	2	14

### VETERANS

UE Castellar - Gramenet	2-2
<b>SÈNIOR B</b> · Tercera Catalana, grup 6	
UE Castellar - Joventut 25S	1-10
<b>JUVENIL A</b> · Primera, grup 7	
UE Castellar - Mollet	5-1
<b>JUVENIL B</b> · Segona, grup 32	
Palau - UE Castellar	1-5
<b>CADET A</b> · Primera, grup 7	
UE Castellar - Caldes	1-1
<b>CADET B</b> · Segona, grup 30	
La Romànica - UE Castellar	6-2
<b>INFANTIL A</b> · Primera, grup 4	
Masnou - UE Castellar	5-1
<b>INFANTIL B</b> · Segona, grup 47	
Ripollet - UE Castellar	8-1
<b>INFANTIL C</b> · Segona, grup 43	
UE Castellar - CN Terrassa	1-0
<b>ALEVÍ A</b> · Tercera, grup 13	
UE Castellar - Barberà	3-2
<b>ALEVÍ B</b> · Quarta, grup 43	
UE Castellar - Montcada	0-12
<b>ALEVÍ C</b> · Quarta, grup 42	
La Romànica - UE Castellar	5-3
<b>ALEVÍ D</b> · Quarta, grup 46	
Montcada - UE Castellar	2-5
<b>ALEVÍ E</b> · Quarta, grup 44	
Jabac - UE Castellar	7-3
<b>ALEVÍ F</b> · Quarta, grup 45	
CN Terrassa - UE Castellar	5-3
<b>BENJAMÍ A</b> · Tercera, grup 44	
UE Castellar - Roureda	2-3
<b>BENJAMÍ B</b> · Tercera, grup 46	
Sabadell - UE Castellar	3-7
<b>BENJAMÍ C</b> · Tercera, grup 43	
Castellbisbal - UE Castellar	0-26
<b>BENJAMÍ D</b> · Tercera, grup 45	
UE Castellar - Les Fonts	2-7
<b>BENJAMÍ E</b> · Tercera, grup 47	
UE Castellar - Sant Quirze	0-15
<b>BENJAMÍ F</b> · Tercera, grup 42	
UE Castellar - Ripollet	2-4
<b>PREBENJAMÍ A</b> · Grup 41	
Ripollet - UE Castellar	5-2
<b>PREBENJAMÍ B</b> · Grup 40	
Juan XXIII - UE Castellar	5-0
<b>PREBENJAMÍ C</b> · Grup 42	
UE Castellar - Roureda	3-4
<b>PREBENJAMÍ D</b> · Grup 43	
UE Castellar - Sabadell Nord	4-0
<b>PREBENJAMÍ E</b> · Grup 39	
CN Terrassa - UE Castellar	10-0
<b>ESCOLA 2007A</b>	
UE Castellar - Sant Quirze	pendent
<b>ESCOLA 2007B</b>	
UE Castellar - Mercantil	pendent

## BÀSQUET

### COPA CATALUNYA · Grup I Jornada 14

El Vendrell - River Andorra	94 - 93
Igualada - Reus Deportiu	78 - 76
CN Sabadell - AESE	60 - 50
Reus Ploms - JAC Sants	76 - 68
<b>Vic - CB Castellar</b>	<b>58 - 66</b>
Martorell - Castellbisbal	85 - 81
Grup Barna - Roser	90 - 52
Pardinyes - Artés	88 - 74

### CLASSIFICACIÓ PJ PG PP

▲ Pardinyes	15	11	4
● Roser	15	11	4
Martorell	15	11	4
Reus Ploms	15	10	5
Grup Barna	15	9	6
<b>CB Castellar</b>	15	9	6
Artés	15	9	6
JAC Sants	15	9	6
River Andorra	15	7	8
El Vendrell	15	7	8
● Vic	15	5	10
● AESE	15	5	10
● CN Sabadell	15	5	10
● Igualada	15	4	11
▼ Castellbisbal	15	4	11
▼ Reus Deportiu	15	4	11

<b>SÈNIOR FEMENÍ</b> · Tercera Catalana	
CB Castellar - Casp	46 - 40
<b>SÈNIOR B</b> · Tercera, grup 4	
CB Castellar - Mirasol	48 - 47
<b>SOTS25</b> · Fase prèvia, grup 5	
CB Castellar - Bellsport	51 - 46
<b>SOTS21</b> · Nivell A1, grup 3	
Sports Centre - CB Castellar	74 - 60
<b>JÚNIOR FEMENÍ</b> · Nivell B, grup 2	
CB Castellar - Sant Andreu	93 - 29
<b>CADET A</b> · Nivell C1, grup 2	
Les Corts - CB Castellar	60 - 50
<b>CADET B</b> · Nivell B1, grup 3	
CB Castellar - Artés	69 - 33
<b>INFANTIL</b> · Nivell B1, grup 3	
Bàsquet Sitges - CB Castellar	64 - 75
<b>INFANTIL FEMENÍ</b> · Nivell D, grup 1	
CB Castellar - Can Parellada	52 - 46
<b>PREINFANTIL</b> · Nivell B2, grup 3	
Les Franqueses - CB Castellar	ajornat
<b>MINI A</b> · Nivell B1, grup 4	
Parets - CB Castellar	51 - 84
<b>MINI B</b> · Nivell C1, grup 1	
Manlleu - CB Castellar	43 - 61
<b>MINI FEMENÍ</b> · Nivell D, grup 1	
CB Castellar - Barça Grana	17 - 22
<b>PREMINI A</b> · Nivell B2, grup 5	
CB Castellar	descansa
<b>PREMINI B</b> · Nivell C2, grup 2	
CB Castellar - Sallent	34 - 44

## FUTBOL SALA

### PREFERENT CATALANA, g.3 · Jornada 9

<b>Floresta - Atlètic O4</b>	<b>3 - 3</b>
Baganes - Cardedeu	2 - 7
<b>FS Castellar - Martorelles</b>	<b>1 - 1</b>
San Lorenzo - CN Sabadell	1 - 5
Arrahona - Can Parellada	5 - 4
Castellbell - Mollet	ajornat
Navàs - Castellnou	8 - 3

### CLASSIFICACIÓ PT PJ PG PE PP

▲ CN Sabadell	28	10	9	1	0
▲ Cardedeu	21	10	7	0	3
<b>FS Castellar</b>	19	9	6	1	2
Martorelles	19	10	6	1	3
San Lorenzo	18	10	5	3	2
Mollet	15	9	4	3	2
Baganes	13	10	4	1	5
Floresta	12	10	3	3	4
Can Parellada	11	10	3	2	5
Grup Arrahona	10	9	3	1	5
Castellbell	9	9	3	0	6
Navàs	7	8	2	1	5
▼ Castellnou	6	10	2	0	8
▼ <b>Athletic O4</b>	4	10	1	1	8

<b>SÈNIOR B</b> · Primera Catalana, grup 3	
Polinyà - Atlètic O4	7 - 3
FS Castellar - Molins	6 - 7
<b>SÈNIOR FEMENÍ</b> · Tercera, grup 2	
FS Castellar - Sabadell	1 - 2
<b>JUVENIL A</b> · Tercera Divisió, grup 4	
FS Castellar - L'Hospitalet	5 - 1
<b>JUV-CADET FEM</b> · Primera, grup 1	
FS Castellar - Cardedeu	6 - 2
Puigcerdà - Atlètic O4	1 - 3
<b>CADET A</b> · Segona Divisió, grup 5	
FS Castellar - Rubí	0 - 8
<b>INFANTIL A</b> · Segona Divisió, grup 4	
Cerdanyola - FS Castellar	0 - 1
<b>INFANTIL B</b> · Segona Divisió, grup 3	
Manlleu - FS Castellar	10 - 0
<b>CADET A</b> · Segona Divisió, grup 3	
Parets - FS Castellar	5 - 4
<b>ALEVÍ B</b> · Segona Divisió, grup 6	
Sant Andreu - FS Castellar	5 - 5
<b>BENJAMÍ A</b> · Primera Divisió, grup 6	
FS Castellar - Teià	7 - 6
<b>BENJAMÍ B</b> · Primera Divisió, grup 3	
FS Castellar - Rubí	1 - 8

## TENNIS TAULA

### Tercera Divisió Provincial, grup 2

1	ATT Castellar	24
2	El Cercle Gràcia	20
3	Suris Calella	18
4	Ateneu Poblenou	14
5	Josep Ma Palés	14
6	Sant Andreu	10
7	Lluïsos Gràcia	8
8	Badalona	6
9	Falcons Sabadell	4
10	Sant Quirze	0

### Tercera Divisió Provincial, grup 3

1	Suris Calella	24
2	Vilassar de Dalt	22
3	Parets	18
4	ATT Castellar B	12
5	La Unió	12
6	Ripollet	12
7	Cardedeu	10
8	Mollet 2002	4
9	Sant Andreu	4
10	Badalona	2

## AGENDA

### DEL 26 AL 30 DE GENER 2013

#### FUTBOL (UE Castellar)

**DISSABTE 26 de gener**  
**Pepín Valls**  
 09:00 Infantil A - Cirera UD  
 10:30 Aleví C - Ripollet CF  
 10:30 Aleví D - Castellbisbal  
 11:45 Benjamí B - Ripollet AD  
 11:45 Prebenjamí E - Sant Cugat  
 12:45 Prebenjamí B - Jabac  
 12:45 Prebenjamí C - Ripollet AD  
 13:45 Escola 2007 B - Combinat  
 16:00 Infantil B - Badia Vallès  
 18:00 Cadet B - Ripollet CF  
**Partits a fora**  
 10:00 CN Terrassa - Prebenjamí D  
 10:15 Sabadell FC - Prebenjamí A  
 10:15 Can Rull - Benjamí E  
 10:30 Mercantil CE - Benjamí F  
 11:00 Cercle Sabadellès - Benjamí A  
 11:15 Sant Quirze - Benjamí D  
 12:00 La Planada - Aleví B  
 12:30 Sant Quirze - Escola 2007 A  
 13:00 Can Boada - Aleví F  
 16:00 Montcada - Juvenil A  
 17:00 Cerdanyola - Juvenil B  
 19:00 Parets - Veterans

**DIUMENGE 27 de gener**  
**Pepín Valls**  
 10:00 Benjamí C - CN Terrassa  
 12:15 3a Catalana - Maurina Egara  
 16:00 Cadet A - Barberà Andalusia  
**Partits a fora**  
 10:00 Sant Pere Nord - Infantil C  
 10:15 Andalusia - Aleví E  
 10:30 Cerdanyola - Aleví A  
 11:30 Sabadell Nord - 2a Catalana

#### BÀSQUET

**DISSABTE 26 de gener**  
**Pavelló Puigverd**  
 11:00 Mini A Masculí - CB Mollet  
 12:30 Infantil Masculí - Vilassar Mar  
 17:00 Mini B Masculí - Sant Gervasi  
 18:30 Preinfantil Masculí - Horta  
**Partits a fora**  
 09:00 Regina Carmeli - Premini B Masculí  
 10:00 CB Centelles - Infantil Femení  
 11:00 CEB Pallejà - Mini Femení  
 12:00 Joventut - Premini A Masculí  
 12:00 Escolapis Sarrà - Júnior Femení  
 16:00 Valldemia - Sots-25 Masculí  
 16:30 CEB Sant Jordi - Cadet B Masculí  
 18:00 AB El Vendrell - Sènior A Masculí

**DIUMENGE 27 de gener**  
**Pavelló Puigverd**  
 10:00 Escola - Diversos partits  
 19:00 Sènior B Masculí - UE Barberà  
**Partits a fora**  
 16:00 CB Parets - Sots-21 Masculí

#### FUTBOL SALA

**DISSABTE 26 de gener**  
**Pavelló Joaquim Blume**  
 09:30 Benjamí A - Palau  
 15:30 Atlètic JC Femení - CN Caldes  
 16:45 Atlètic B - Ullastrell FS  
 18:30 Atlètic A - Castellnou AD  
**Partits a fora**  
 15:00 Escola Pia - Juv-Cadet Femení  
 19:00 Cardedeu FS - Sènior A

**DIUMENGE 27 de gener**  
**Pavelló Joaquim Blume**  
 09:00 Infantil A - Escola Joviat  
 10:15 Aleví B - AE Escola Daina Isard  
 11:30 Infantil B - Vall De Tenes CFS  
 12:45 Aleví A - CFS Castellterçol  
**Partits a fora**  
 10:00 Olímpic Floresta - Benjamí B  
 11:00 Palautordera FC - Cadet A  
 12:00 Sant Joan C. At. - Sènior B  
 18:00 Catalonia UB - Sènior Femení

#### HOQUEI

**DISSABTE 26 de gener**  
**Pavelló Dani Pedrosa**  
 12:00 Prebenjamí B - CP Vilafranca  
 17:00 Benjamí B - HC Sentmenat  
 18:00 Aleví A - CE Noia  
 19:15 Aleví B - Arenys De Mar  
**Partits a fora**  
 10:15 CE Olesa Patí - Prebenjamí A  
 11:30 Maristes St Joan - Benjamí A  
 16:00 CP Tordera - Iniciació B  
 16:30 Igualada HC - Juvenil  
 18:15 CP Roda - Júnior  
 18:30 Bigues i Riells - Benjamí C

**DIUMENGE 27 de gener**  
**Pavelló Dani Pedrosa**  
 11:00 Iniciació A - Capellades HC  
 12:00 Sènior - CH Corbera

#### TENNIS TAULA

**DIUMENGE 27 de gener**  
**Partits a fora**  
 11:00 Josep Mª Palés - ATT Castellar A  
 11:00 Badalona - ATT Castellar B

#### BITLLES CATALANES

**DIUMENGE 27 de gener**  
**Recinte Colobrers**  
 10:30 CB Castellar B - CB Siuranenc A  
 10:30 CB Castellar A - CB Siuranenc B



TEB

### El TEB Castellar al Mundial de Corea

Quatre nois i un entrenador del TEB Castellar formaran part de la delegació catalana que participarà als Jocs Mundials d'Hivern Special Olympics, que comencen el proper dimarts 29

de gener a Corea. Els jocs se celebren cada dos anys i en aquesta edició hi haurà la participació de més de 3.000 esportistes de 110 països diferents. Els esportistes de Castellar jugaran a hoquei interior, l'únic esport adaptat de Special Olympics Catalunya. Es juga sense patins, amb un stick que no es curvili ni sinó recte i, en comptes d'una bola, es fa servir un disc.

## HOQUEI PATINS

### SEGONA CATALANA · Grup 3 Jornada 15

<b>HC Castellar - Molins Rei</b>	<b>4 - 5</b>
Capellades - Olesa	6 - 3
La Garriga - Corbera	7 - 3
Horta - Mataró	7 - 4
Cerdanyola - Palau	5 - 2
Mollet - Noia	pendent

### CLASSIFICACIÓ PT PJ PG PE PP

▲ Cerdanyola	36	13	12	0	1
▲ Palau	27	12	9	0	3
Bigues i Riells	27	13	9	0	4
La Garriga	26	13	8	2	3
Horta	23	13	7	2	4
Noia Freixenet	22	11	7	1	3
<b>HC Castellar</b>	15	13	5	0	8
Taradell	14	12	4	2	6
Mataró	13	12	4	1	7
Capellades	13	13	4	1	8
Olesa	12	13	4	0	9
Corbera	12	12	4	0	8
Mollet	9	9	3	0	6
Molins de Rei	4	13	1	1	11

<b>JÚNIOR</b> · Copa Federació F1	
HC Castellar - Martinenc	5 - 3
<b>JUVENIL</b> · Ct. Catalunya P4	
HC Castellar - Bell-Lloc	2 - 3
<b>ALEVÍ A</b> · Ct. Catalunya P4	
HC Castellar - Arenys de Munt	5 - 8
<b>ALEVÍ B</b> · Copa Federació F8	
HC Castellar - Sant Celoni	5 - 6
<b>BENJAMÍ A</b> · Copa Bcn C7	
HC Castellar - Sant Celoni	4 - 3
<b>BENJAMÍ B</b> · Ct. Barcelona P6	
Sant Josep - HC Castellar	ajornat
<b>BENJAMÍ C</b> · Copa Bcn C2	
HC Castellar - Roda	0 - 4
<b>PREBENJAMÍ A</b> · Ct. Barcelona P1	
Congrés - HC Castellar	ajornat
<b>PREBENJAMÍ B</b> · Copa Bcn C1	
Sant Josep - HC Castellar	0 - 3
<b>PREBENJAMÍ C</b> · Copa Bcn C2	
Tordera - HC Castellar	3 - 2
<b>INICIACIÓ A</b> · Copa Bcn C1	
Vic - HC Castellar	2 - 1
<b>INICIACIÓ B</b> · Copa Bcn C2	
HC Castellar - Piera	0 - 3





**A** \_advocats

**bufet GUÀRDIA**  
advocats

CASTELLAR DEL VALLÈS

C Santa Perpètua 3 Bis bxs  
T 93 714 55 34 · info@bufetguardia.com

**Bufete Hijano-López**

c. Jaime I, 6 · Local, 5 (Sabadell)  
93 723 19 69 · f 93 723 92 77  
miguelh@bufete-hijano-lopez.com

\_aluminis

**ALUMINIS BARBENS**

Tot en aluminis i PVC

www.aluminisbarbens.com  
T. 685 50 67 16

\_animals

**CLÍNICA VETERINÀRIA NOVAVET**

c. Barcelona, 26-28 · 93 714 47 59  
Dl a Dv 10 a 14 i de 17 a 21h  
Ds 10 a 13 h.

\_arquitecte

**PERE ROCA I ROUMENS**  
ARQUITECTE

Catalunya, 99 baixos | 93 714 61 05

\_assessoria

**PERARNAU**  
Assessoria

Assessorament i gestió d'empreses  
Fiscal  
Laboral  
Comptable

c/Montcada, 21  
t/ 93 714 84 02  
f/ 93 714 22 60  
perarnau@perarnau.es  
www.assessoria-perarnau.com

**C** \_clíniques dentals

**CLINICA DENTAL DEL CENTRE**

Carrer Sala Boadella 11, baixos  
T/F 93 747 45 90

**clínica dental ParkCastellar**

c. Portugal s/n · 93 714 21 95  
No tanquem al migdia

\_comunicació

**ielou**  
COMUNICACIÓ

Edifici El Mirador, despatx 5  
93 707 00 97  
comunicacio@ielou.cat

**D** \_dietètica i nutrició

**CENTRE DE DIETÈTICA I NUTRICIÓ**

Castellar del Vallès

Avda. Sant Esteve, 21 · 93 714 28 31

**Integra**

BOTIGA · BIO · DIETÈTICA · HERBOLARI

Crta. Sentmenat, 68-72.  
T. 93 747 28 97  
Ce. integracast@yahoo.es

\_disseny gràfic

**disseny&rauxa**

672 176 814  
w@dissenyrauxa.cat  
info@dissenyrauxa.cat

\_estètica

**estètica10**  
bellesa, mans i peus

c. Lleida, 2  
93 714 86 02 | 670 244 945  
kalimaestetica@hotmail.com  
OBERT AL MIGDIA

**F** \_farmàcies

**FARMÀCIA YANGÜELA**

T | 93 714 52 89  
Ctra. Sentmenat, 1  
Tots els dies de l'any de 9 a 21 h  
Excepte festius

\_fisioteràpia

**Fisioteràpia**  
Mireia Vidal

c. Josep Anselm Clavé, 66  
t. 93 714 69 21  
www.fisioterapiamireiavidal.com

**clínica dental ParkCastellar**

c. Portugal s/n · 93 714 21 95  
No tanquem al migdia

\_fleques

**Fleca MISERACHS**

avda. Sant Esteve, 73 · 93 715 83 97  
c. Barcelona, 68 · 93 714 78 56  
ctra. Sentmenat, 4 · 93 714 53 39

\_floristeries

**Freèsia**  
FLORISTERIA

Prat de la Riba, 34 (pl. de Catalunya)  
T. 93 714 40 62  
floristeriafreesia@interflora.es

**I** \_instal·lacions

**JS**  
JOSEP SURROCA S.L.

c. Hospital, 5  
T/F 93 714 41 23  
www.instalJosepsurroca.com  
info@instalJosepsurroca.com

**TARIK RICH**

Puigvert, 15 local  
t. 93 715 80 15 · m. 627 57 07 34  
richtarik@hotmail.com

**valléscomfort**  
aigua · gas · electricitat  
solar tèrmica · descalcificadors  
aire condicionat · calefacció

jonàsribó 670 36 44 90

**L** \_llars d'infants

**EL PICAROL**  
Llar d'infants

c. Major, 84 | t. 93 714 51 87

**M** \_merceria

**MERCERIA didals & fills**

T. 93 177 90 36  
Av. Sant Esteve, 17  
Local 2

**P** \_pizzeries

**RAPID**

93 714 30 00  
Ofertes en Pizzes i Pollastres  
Servei a domicili

\_podòlegs

**Centre d'estètica i podologia Montse Miró i Anna Solé**

Hores convingudes i també a domicili

Sta. Perpètua, 1 - 3r 2a  
Tel. 93 714 74 46 - 696 31 01 25

\_psicologia

**Psico Vallès**  
Centre de Psicologia Aplicada

c. Josep Anselm Clavé, 3 (bx.)  
93 714 63 52 · psicovalles@terra.es

**R** \_reforç escolar

**carne perarnau**  
Centre de reforç escolar

Pl. Forjador, bxs. 4 · 93 714 84 01

\_reformes llar i portes

**quim como poble**

tel. 93 714 71 08  
m. 659 991 462

reformes integrals · restauració  
comapobla@gmail.com

\_reformes llar i portes

**stila**

c. Doctor Pujol, 50 · 93 714 34 72

\_rostitseries

**focdellenya**

Ctra. Sant Llorenç, 12  
T | 93 715 88 37  
focdellenya.com

Brasa: Pollastre · Carns · Verdures  
Menjar per emportar

**T** \_tractaments d'aigua

**GOFRA**

c. Prat de la Riba, 34  
93 715 93 97 · 687949 552  
www.instalacionesgofra.com  
toni@instalacionesgofra.com

Dóna corda al teu negoci, per només

**30€**  
al mes.

Únic format:  
Logotip + Dades de contacte  
Dues insercions al mes.

Norma número 1 de qualsevol curs de Màrqueting, o d'accions empresarials en situació de crisi,  
**COMUNICAR QUE EXISTEIXO**

Els telèfons i adreces ben a la vista!

t | 93 707 00 97  
Edifici El Mirador, despatx 5  
comunicacio@ielou.cat

# PUBLICITAT



## Programa d'activitats gener-juny 2013

Matrícula oberta a El Mirador

### Habilitats socials

#### Filosofia

Del 18/02 al 22/04, dl. de 19 a 21 h - Preu: 50 € (40 € amb descompte)

#### L'ansietat i els seus diferents rostres

Del 18/02 al 22/04, dl. de 19 a 21 h - Preu: 50 € (40 € amb descompte) - Xerrada informativa: dl. 21/01, 19 h

#### Les dietes: barreres psicològiques que t'impedeixen aprimar-te i estar en forma

Del 05/02 al 02/04, dt. de 19 a 21 h - Preu: 50 € (40 € amb descompte) - Xerrada informativa: dt. 22/01, 19 h

#### Iniciació a la llengua de signes catalana

Del 08/02 al 15/03, dv. de 17 a 20.20 h - Preu: 40 € (32 € amb descompte)

#### Millorant el coneixement de la llengua de signes catalana

Del 08/02 al 05/04, dv. de 17 a 20.45 h - Preu: 70 € (56 € amb descompte)

### Informàtica i TIC

#### Community manager

Del 04/02 al 20/03, dl. i dc. de 19 a 21 h - Preu: 70 € (56 € amb descompte)

#### Taller de programació (3 mòduls):

C: del 05/02 al 14/03, dt. i dj. de 17.30 a 19 h - Java: del 02/04 al 09/05, dt. i dj. de 17.30 a 19 h

Android: del 14/05 al 20/06, dt. i dj. de 17.30 a 19 h - Preu/taller: 50 € (40 € amb descompte)

#### Iniciació a la informàtica

Del 05/02 al 07/03, dt. i dj. de 9.30 a 11.30 h - Preu: 15 € (12 € amb descompte)

#### Iniciació a Internet

Del 04/02 al 11/03, dl. i dc. de 9.30 a 11.30 h - Preu: 15 € (12 € amb descompte)

#### Recursos a Internet

Del 12/02 al 14/03, dt. i dj. de 19 a 21 h - Preu: 60 € (48 € amb descompte)

#### Ofimàtica bàsica

Del 05/02 al 14/03, dt. i dj. de 17.30 a 20 h - Preu: 70 € (56 € amb descompte)

#### Ofimàtica avançada

Del 02/04 al 09/05, dt. i dj. de 17.30 a 20 h - Preu: 70 € (56 € amb descompte)

### Multimèdia i audiovisual

#### Retoc fotogràfic (nivell 1)

Del 03/04 al 08/05, dl. i dc. de 19 a 21 h - Preu: 60 € (48 € amb descompte)

#### Fotografia digital amb càmera rèflex

Del 13/02 al 13/03, dl. i dc. de 19 a 21 h - Preu: 60 € (48 € amb descompte)

### Administració

#### Nòmines i seguretat social amb aplicacions informàtiques (inicial)

Del 07/02 al 18/04, dj. de 9.15 a 12.15 h - Preu: 40 € (32 € amb descompte)

### Habilitats socials

#### Iniciació a la llengua de signes catalana

Del 08/02 al 15/03, dv. de 17 a 20.20 h - Preu: 40 € (32 € amb descompte)

#### Millorant el coneixement de la llengua de signes catalana

Del 08/02 al 05/04, dv. de 17 a 20.45 h - Preu: 70 € (56 € amb descompte)

### Altres

#### Taller de nines

Ds. 16/02, de 9.30 a 13.30 h - Preu: 15 € (12 € amb descompte)

#### Curs de monitor/a de lleure

Curs de 275 hores reconegut per la Direcció General de Joventut de la Generalitat de Catalunya.

Del 06/04 al 16/06, de 9 a 14 h

Més informació  
sobre horaris i continguts dels cursos:  
[www.elmiradorcastellar.cat](http://www.elmiradorcastellar.cat)

#### Col·lectius amb descompte:

- Persones en situació d'atur inscrites al SOC
- Persones de 65 anys o més
- Persones discapacitades amb acreditació
- Famílies nombroses o monoparentals amb acreditació
- Per a infants: a partir del 2n germà



estima  
CASTELLAR

amb el suport de



PLAN  
AVANZA

### Presentació de 'El silenci dels telers', dijous 31

Aquest dijous 31 es presenta el llibre d'Assumpta Montellà 'El silenci dels telers' a Cal Gorina, a les 19.30 hores. Amb aquest lli-

bre, Montellà dóna veu a les dones i nenes que durant dècades van treballar a les colònies tèxtils de Catalunya. Des de l'inici de la indústria catalana fins als nostres dies, passant per la Guerra Civil i la repressió de la postguerra.



### Festa Country, dissabte a la nit a la Sala Blava

Els Amics del Ball de Saló organitzen una nova Festa Country aquest dissabte, a partir de les 22 i fins la 01 h, a la Sala Blava de

l'Espai Tolrà. Com ja és habitual, hi són convidats els aficionats a aquest estil de ball però també la població en general que vulgui conèixer de prop com funciona i, fins i tot, per a qui vulgui iniciar-se en el ball country.

# Els petits de l'Orfeó Català

## La castellanca Glòria Coma dirigeix el Cor Infantil aquest diumenge a l'Auditori

© Marina Antúnez

Aquest diumenge, a les 12 h, el Cor Infantil de l'Orfeó Català, dirigit per la castellanca Glòria Coma, oferirà un concert a l'Auditori Municipal titulat 'Encants del Món'. "El títol fa referència als cants i també als encants, una cosa bonica", diu Coma.

Es tracta d'un projecte del Cor Infantil del Palau de la Música "que ja vam presentar la primavera de l'any 2012 després d'haver editat un disc", afegeix la directora. Van decidir posar les cançons del disc en escena "i vam convidar promotors a veure'l, entre ells, el tècnic de Cultura de l'Ajuntament de Castellar, Vicenç Altimira, que va quedar encantat amb la proposta". D'aquesta manera, es va concretar una data per oferir el concert a Castellar; "a més d'altres llocs on anirem enguany, com per exemple, a Tàrraga", diu Coma.

Al concert hi canten 43 intèrprets d'11 a 16 anys "i deu d'ells van i vénen, ja que els cors infantils són rotatius". També hi participen Pau Casan, al piano, Ernest Martínez, a la percussió i Dani Coma, com a director d'escena. "Jo no volia oferir només un concert on els nens estiguessin estàtics i per això vaig demanar al meu germà, en Dani, que ens ajudés a idear un mun-

tatge escènic, més teatral, ja que ell es dedica professionalment a aquest àmbit", afegeix Coma.

Es tracta d'un espectacle complex, on hi ha música, moviment, llum, teatre... El resultat és el d'un concert on els infants, a més de cantar, es mouen per l'escenari durant una hora. Les peces que interpreten provenen de diversos països, "i els infants adopten els diferents tons de veu, segons el continent d'on provenen les cançons", explica la directora.

El repertori que s'hi podrà escoltar és fruit d'una recerca que la directora va fer de música de tots els continents. "Són cançons que a mi m'encanten i que reflecteixen un ventall molt ampli de músiques boniques del món", segons Coma. S'hi podrà escoltar, per iniciar el concert, una introducció de música d'Ucraïna. Tot seguit, s'iniciarà un recorregut pels diversos continents: Àsia, Oceania, Europa "on també s'inclou una cançó catalana", Àfrica i Amèrica del Nord, Central i del Sud.

Totes aquestes músiques s'acompanyen de moviment, "perquè jo crec que cantem també amb el cos". La directora va posar-se en contacte amb Dani Coma i ell va posar un fil conductor al repertori de peces. "És un espectacle lligat amb la lletra i música de les cançons", comenta la Glòria. Això fa que sigui un concert amè i divertit, apte per a un públic adult i infantil.

El pianista s'ocupa de la part instrumental fixa i el percussionista pren protagonisme tocant diversos instruments tradicionals de percussió d'arreu del món: "la percussió és molt important en països africans, o a sud amèrica, per exemple".

El recorregut musical de 'Encants del món' també té moments on els nens canten sols, "sense directora, mirant al públic i desafiant-lo". El vestuari és auster, gairebé tot negre però amb un detall de color vermell: "corbates per als nens i mocador per a les nenes".

GLÒRIA COMA || Glòria Coma (Castellar del Vallès) és directora del Cor Infantil de l'Orfeó Català des del mes de setembre de 2008. "Vaig començar a dirigir el cor que hi havia aleshores i, com que no va tornar, m'hi veig quedar". La seva és, confessa, una experiència molt interessant, "els nens canten molt bé i ja tenen bagatge, ja que comencen amb sis anys, jo porto els d'11 a 16 anys". Entre aquestes edats ja es fan tres i quatre veus.

Va iniciar-se a la professió cantant i dirigint la Coral Sant Esteve de Castellar, "i actualment encara hi faig cosetes, perquè és una coral que m'estimo i no m'hi vull desvincular". Per exemple, puntualment, hi fa assessorament vocal. A més, Coma també imparteix classes de cant a les monges del monestir de Sant Benet de Montserrat i fa classes de cant a les sopranos adultes de l'Orfeó Català. D'altra banda, també és solista, amb produccions pròpies, "i toco el contrabaix en orquestres i cobles si m'ho demanen", conclou. +



© JOSEP MOLINA

*em*  
espai de criança natural

- Curs de massatge infantil
- Grups de preparació al part i al post-part
- Grups de criança
- Xerrades
- Taller Panera dels tresors
- Taller de joc heurístic
- Taller de cançons i jocs de falda
- Taller i assessorament de portanadons
- Assessorament de lactància materna
- Formacions específiques pares, mares i educadors

Demà dissabte 26 de gener a les 11h del matí.  
Xerrada: **Limites i educació**, a càrrec de Núria Alzina.

**cp** carme perarnau  
Centre de reforç escolar

Plaça Forjador, baixos 4  
T | 93 714 84 01  
cp.reforcescolar@hotmail.com

## CULTURA

# Les cares de Masaguer

El castellarenc Josep Masaguer exposa algunes de les seves pintures a Cal Calissó fins a mitjan febrer

© Marina Antúnez

El castellarenc Josep Masaguer exposa algunes de les seves obres a Cal Calissó fins a finals de febrer. Masaguer és, sobretot, autodidacta, tot i que la seva formació artística la va fer al costat de pintors locals com Lluís Valls Areny, Alfons Gubern o Antoni Costa, entre d'altres. **"Vaig començar a quart o cinquè fent esbossos amb Valls Areny els dissabtes, ara en tinc cinquanta"**, diu l'artista. També va estudiar a l'Escola Massana de Barcelona.

Durant la primera etapa va combinar els estudis de rellotgeria amb les primeres exposicions individuals, l'any 1979. Va participar en diverses col·lectives i va mostrar el seu interès pel paisatge i per les tècniques a l'oli, influït per un entorn natural que l'inspirava.

Després, va evolucionar entregant-se molt més al dibuix. **"I encara ara em sento més dibuixant que pintor, tot i que darremament faig més pintura que dibuix perquè és una aventura que m'omple la vista de colors"**.

El seu traç, a poc a poc, va anar agafant el seu propi temperament i va començar a treballar la figura humana, buscant en el surrealisme i l'abstracció.

Els dibuixos de Masaguer han estat seleccionats en diverses ocasions al concurs internacional de dibuix de la Fundació Ynglada-Guillot, quedant finalista en l'edició de l'any 2005. Confessa que **"m'inspiro, en part, en la realitat, però també en el pensament, són obres autobiogràfiques"**, diu Masaguer. D'aquesta manera, intenta reflectir els sentiments de les coses que li passen, de les coses que el revoltan. **"Com veieu, a l'exposició hi ha cares de dones africanes, perquè aquest és un tema que em fa patir"**.

**LA TÈCNICA** || Masaguer fa servir una tècnica mixta, començant pel dibuix, seguint amb l'aquarel·la o l'acrílic i **"després hi incorpore collages, faig servir el làtex i altres materials, per aconseguir textures"**. Afegeix que **"per a mi, la mirada és molt important, em baso en aquella figura del barroc i el renaixement, hi intento plasmar la vida dels ulls als meus quadres"**.

Els dibuixos que fa en blanc i negre són un mitjà d'expressió ideal per a les seves emocions més íntimes, oferint un resultat molt dur, diferent de la seva realitat quotidiana. En canvi, aplica el color i les tècniques mixtes per expressar el seu costat més alegre,



© Josep Masaguer a Cal Calissó amb la seva obra. || JOSEP GRAELLS

vital i sensual.

En els últims anys ha fet unes peces que suposen la suma de l'art i la seva formació tècnica en rellotgeria. **"He iniciat una sèrie vermella, que encara s'ha de completar"**. Tot i que les obres exposades a Cal Calissó són de petit format **"a mi m'agrada molt el gran format, ara hi estic treballant, sobre tela.**

**Amb el gran format no em sento limitat, tinc camp per poder deixar-me anar"**.

La seva obra expressa una evolució personal que reflecteix amb sinceritat les seves reflexions, inquietuds i preocupacions sobre la realitat que l'envolta, i també la seva alegria i passió per tot el que dibuixa i pinta. †

## 'Màsters' es reestrena avui a la Sala de Petit Format de l'Ateneu

© M.A.

'Màsters' torna a la Sala de Petit Format de l'Ateneu, després de la bona acollida que va tenir a l'estrena, el passat mes d'octubre de 2012. L'argument gira al voltant

de tres estudiants de postgrau han realitzat un curs sobre el concepte del compromís. Fins ara l'han fet de manera individual amb la tutoria d'un catedràtic.

A l'obra, el catedràtic els reuneix en una aula per fer la fase final de manera conjunta, intercanviant

opinions. La suposada jornada d'estudi no es desenvolupa tal com el catedràtic havia previst i la sessió deriva en una sèrie de malentesos, confidències, complicitats i enfrontaments que acaben convertint la cloenda del curs en una disbauxa.

L'obra està protagonitzada per l'actriu i actors Montse Noales, Ramon permanyer, Gabi Ruíz i Sergi Gil, sota la direcció del castellarenc Gabi Ruíz.

L'espectacle neix d'una experiència a l'Hora Golfa del Conte. Arran d'aquella proposta de l'Esbart es va iniciar un treball en comú en el qual hi participen tots els actors. A poc a poc, es va anar creant un argument més complex que unia totes les històries de l'Hora Golfa, fins que va néixer el projecte. 'Màsters' es podrà veure avui, dissabte 26 i diumenge 27 i també els dies 1, 2 i 3 de febrer. Els preus per a divendres són: 8 euros la general, joves i jubilats i 4 euros els socis de l'Esbart. Dissabtes i diumenges, de 10 euros la general, de 8 els joves i jubilats i de 4 euros, els socis de l'ETC. †



© Escena de l'obra 'Màsters'. || JOSEP GRAELLS

## Balls a la Sala Blava

© Redacció

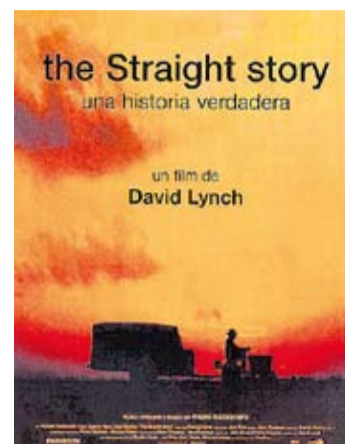
Els Amics del Ball de Saló ja han presentat el programa de balls de saló per aquest 2013.

La primera cita serà aquest diumenge 17, amb el Grup Dolce Vita. El mes de febrer s'estrena el dia 3 amb De Gala, i segueix els dies 10, 17 i 24. El març tindrà cinc sessions de ball de saló i el mes d'abril, quatre. La programació s'allargarà fins al mes de desembre, amb una pausa entre els mesos de juliol i agost.

Es comptarà amb els grups Xarop de Nit, Almas Gemelas, Jordi Bruch, Millenium, Pep i M<sup>o</sup> José, Ostres Ostres, Rico Rico, Andreu Músics, Pere Vila Grup i Estel Bages.

Enguany s'incorpora el grup Montse & Joe T i també ens visitarà l'Orquestra París, el dia 23 de juny. Les sessions de ball tenen lloc cada diumenge, a les 18 hores, a la Sala Blava de l'Espai Tolrà. D'altra banda, un cop al mes, els dissabtes també tenen lloc les populars Festes Country. †

### LES PEL·LÍCULES DE LA SETMANA



#### Una historia verdadera

Direcció: David Lynch

País: Estats Units

Any: 1999

Dia: Divendres, 25 gener 2013

Hora: 21.00 h

Lloc: Sala d'Actes d'El Mirador

Alvin Straight (Richard Farnsworth) és un avi que viu a Iowa amb una filla discapacitada (Sissy Spacek). A més de patir un enfisema i pèrdua de visió, té greus problemes de cadera que gairebé li impedeixen mantenir-se dret. Quan rep la notícia que el seu germà Lyle (Stanton), amb qui està enemistat, ha patit un infart decideix anar-lo a veure a Wisconsin.



#### Los juegos del hambre

Direcció: Gary Ross

País: Estats Units

Any: 2012

Dia: Diumenge, 27 gener 2013

Hora: 18.00 h

Lloc: Auditori Municipal

El que en el passat van ser els Estats Units ara és una nació anomenada Panem. Un impotent Capitol exerceix un control absolut sobre els dotze districtes que el rodegen i que estan aïllats entre sí. Cada districte es veu obligat a enviar anualment un noi i una noia entre 12 i 18 anys perquè participin als Hunger Games, que són transmesos en directe per TV.

## CULTURA

# La fragilitat de la moral

© Marina Antúnez

La proposta d'El Ciervo Teatre, de Sabadell, va ser el passat cap de setmana a la Sala de Petit Format per a presentar l'obra 'La visita de la vella dama', de Friedrich Dürrenmatt. La proposta, estrenada amb èxit de públic i crítica als mitjans, compta amb una trentena d'actors amateurs de la companyia, de diverses edats.

La nova producció d'El Ciervo ens presentava un petit poble que molt aviat veu com les vides dels seus habitants queden alterades per l'enigmàtica aparició de Clara Zachanassian, una dama rica que torna al poble després de molts anys i que, ara, els plantejarà un gran dilema moral.

'Qui de vosaltres mataria a algú per diners?' I si, a més, la persona a qui s'hagués de matar fos precisament la persona més amable i estimada del poble? Si algú fos capaç de cometre l'assassinat, quin en seria el preu? Tothom es pot comprar? D'aquesta manera, si és així, la dama en qüestió només cal que s'esperí asseguda fins que s'esdevingui la tragèdia.

'La visita de la vella dama' és un drama molt actual on es plantegen qüestions d'ètica i humanes, sentiments que tots tenim a dins que canalitzem per a la bona convivència social, els impulsos més primaris contraposats als sentiments per al bé comú. El text de Dürrenmatt és una combinació magistral d'humor negre i humor absurd que no deixa a ningú indiferent.

En aquesta producció d'El Ciervo hi participen bona part dels actors que avui conformen El Ciervo



© Moment de l'obra 'La visita de la vella dama'. || JOSEP GRAELLS

## La Crònica

Teatre, una trentena d'interpres de bagatge teatral molt heterogeni. Es tracta d'una obra coral on podem veure molts actors i actrius perfectament coordinats a l'escenari, que es van transformant a mesura que avança l'espectacle, conjuntament amb l'escenografia, el vestuari i fins i tot la banda sonora original, que ha estat creada especialment per a l'obra per Gonçal Perales.

Aquesta obra, a més de comptar amb un text excel·lentment escrit, pensat i interpretat, també compta amb un apartat tècnic espectacular però minimalista, una escenografia que s'acaba convertint en un personatge més dalt de l'escenari, perquè canvia allí mateix, davant dels ulls de l'espectador, al mateix ritme que canvia l'ètica dels personatges. †

Títol: **'La visita de la vella dama'**

Actors: **Cia. El Ciervo Teatre**

Escenografia, vestuari i banda sonora: **Gonçal Perales**

Direcció: **Pere Martí**

Dia: **19 de gener 2012**

Hora: **21.30 h**

Lloc: **Sala de Petit Format (ETC)**



SERGIO RUIZ

BIBLIOTECA MUNICIPAL | HORA DEL CONTE INFANTIL

## Els contes educatius de Rosa Fité

La rondallaire Rosa Fité va explicar, cantar i interpretar diverses històries a la Biblioteca Municipal en el marc de l'Hora del Conte Infantil. Els contes de Fité estan marcats sempre per un vessant educatiu, ja que per a ella és tan important entretenir els infants com donar-los missatges i educar-los en valors. Les històries que Fité va escollir, sota el lema 'Un pessic de contes' van ser els de les peripècies d'en Roger a l'hora d'arreglar-se l'habitació, o la del Miquel, a qui se li escapaven tots els pensaments. A més, els infants també van poder jugar amb els trossos de la granota. † || M.A.

CARRER MAJOR | CARNAVAL

## El carrer Major fa una crida al poble

El proper dissabte, 9 de febrer els veïns i veïnes del carrer Major han convidat tot el poble de Castellar a la festa de Carnaval del carrer, on podran visitar una recreació del típic i salvatge Far West americà. Aquests dies, els castellarencs del carrer Major ja estan enllestint els últims detalls per tenir-ho tot a punt, tant els actes com l'ambientació del carrer, que quedarà del tot transformat. Les activitats es duran a terme des de les 9 hores fins a les 14 del migdia. Entre d'altres, hi haurà ballada d'estil country al carrer, de 12 a 13 hores. També es farà una Gran Ballada de Can Can al bar Cal Calissó, a les 13 hores. En cas de pluja, tots els actes s'ajornaran fins al següent dissabte. † || L'ACTUAL

El que necessitis a 1 click  
[www.guiacastellar.cat](http://www.guiacastellar.cat)



Has de ser-hi!

ielou  
COMUNICACIÓ

t | 93 707 00 97  
[www.ielou.cat](http://www.ielou.cat)

Serveis i comerços | horari + plànol + dades + informació + imatges + especialitats

## AGENDA

DV **25**

**Cine fòrum**  
*Una historia verdadera*  
Sala Actes Mirador · 21 h  
Org.: CCCV

**Teatre**  
*Màsters*  
Sala Petit Format · 21.30 h  
Org.: La Xarxa

DS **26**

**Hora del Pati\***  
"Les peces de vestir"  
Ludoteca Municipal  
11.30 h

**Teatre · Màsters**  
Sala Petit Format · 21.30 h  
Org.: La Xarxa

**Festa Country**  
Sala Blava · 22 h  
Org.: Amics del Ball de Saló

DG **27**

**Donació de sang**  
Local CEC · 9.30 a 13.30 h  
Org.: Banc de Sang i Teixits

**Teatre**  
*Màsters*  
Sala Petit Format · 18.30 h  
Org.: La Xarxa

**Festa** · 'Toquem de peus a terra. Salvem els horts'  
Horts del Brunet i Escola El Sol i La Lluna · 10 h  
Org.: Com. Toquem de peus a terra

**Cinema jove\***  
*Los juegos del hambre*  
Auditori Municipal · 18 h

**Concert\*** · Cor Infantil de l'Orfeó Català  
Auditori Municipal · 12 h

**Ball** · Grup Dolce Vita  
Sala Blava · 18 h  
Org.: Amics del Ball de Saló

DL **28**

**Donació de sang**  
Local CEC · 17 a 20.30 h  
Org.: Banc de Sang i Teixits

DT **29**

**Donació de sang**  
Local CEC · 17 a 20.30 h  
Org.: Banc de Sang i Teixits

**Ple municipal\***  
Ca l'Alberola · 21 h

DC **30**

**Camina i fes salut\***  
Sortida CAP · 9.30 h  
Org.: Àrea Bàsica de Salut

DJ **31**

**Presentació del llibre**  
*El silenci dels telers,*  
d'Assumpta Montellà  
C. del Centre, 8 · 19.30 h  
Org.: Cal Gorina

DV **01**

**Cinema** · *Habana Blues* · Sala Actes Mirador · 21 h · Org.: CCCV

**Teatre** · *Màsters* · Sala Petit Format · 21.30 h · Org.: La Xarxa

DS **02**

**Presentació llibre** · *Bernat detectiu i els catorze biberons*  
de Josefina Llauradó · c. Centre, 8 · 11.30 h · Org.: Cal Gorina

**Once upon a time\*** · *The frog prince* · Ludoteca municipal · 11.30 h

**Teatre** · *Màsters* · Sala Petit Format · 21.30 h · Org.: La Xarxa

**Nit de ball** · Duo Shákata · Sala Blava · 22.30 h · Org.: Pas de Ball

DG **03**

**Teatre infantil** · *Contes d'aquí, d'allà i de més enllà* · amb la Cia. Alma i la mar de contes · Auditori Municipal · 12 h · Org.: La Xarxa

**Festa 10 anys Countrycat** · Sala Blava · 10 a 14 h · Org.: Amics del Ball de Saló

**Ball** · a càrrec de De Gala · Sala Blava · 18 h · Org.: Amics del Ball de Saló

**Teatre** · *Màsters* · Sala Petit Format · 18.30 h · Org.: La Xarxa

\* Actes organitzats per l'Ajuntament.

## EXPOSICIONS

**Pintures de Josep Masaguer**  
Fins a finals de febrer  
Cal Calissó

**62a Exposició de Pessebres de Castellar**  
Fins al 3 febrer · (Diumenges)  
Capella de Montserrat

**Avanç de la revisió del Pla d'Ordenació Urbanística Municipal (POUM)**  
Fins a l'1 de març, de 10 a 20 h · Vestíbul Sales de formació (1a planta d'El Mirador)

## TALLERS

**Tallers a l'Espai Jove**  
Informació i inscripcions:  
Espai Jove · (Opensurf El Mirador-3a planta) · a/e. espaijove@castellarvalles.cat

**Taller de pintura**  
Dimarts · 18 h  
Associació de Dones Hipatia

**Ceràmica a L'Argila**  
Per a nens i nenes a partir de 5 anys i adults  
Inscripcions: 618 841 208

## CURSOS

**Teatre per adults**  
a partir del 5 de febrer  
Inscripcions obertes:  
esbartteatralcastellar@gmail.com

**Classes d'escacs**  
Dilluns (nivell avançat) de 19.30 a 20.30 h  
Dimarts (iniciació i nivell mig) de 18.30 a 19.30 h  
Inscripcions: 937 472 222

**Country i balls de saló**  
Tots els nivells  
Inscripcions obertes:  
tels. 620 179 266 (country) i 664 032 755 (balls de saló)

**Activitats físiques al Casal Catalunya**  
Pilates, el dilluns i dimecres  
Gimnàs de recuperació funcional, els dimarts

**loga al Nou Espai**  
Dimecres, de 19.30 a 21 h  
Dijous, de 10 a 11.30 h,  
12 a 13.30 h i 20 a 21.30 h  
Inscripcions: Passeig, 61  
Tel. 937 159 037

**Dibuix Joan Mundet**  
Dimecres de 19.30 a 21.30 h  
Insc.: 937 145 051 i 639 237 613

## ALTRES

**Ral-li fotogràfic**  
Tema: Bellesa i decadència dels horts  
Entrega de fotos fins al 9 de febrer, al CEC. Dimecres, 19 a 21 h i divendres, 21 a 22.30 h

**Servei d'intercanvi de disfresses i complements**  
Fins al 9 de febrer · De dilluns a divendres, de 17 a 19.30 h i dissabtes d'11.30 a 13 h  
Ludoteca Les 3 Moreres

## FARMÀCIES DE GUÀRDIA

**25** Vilà  
**26** Europa  
**27** Europa  
**28** Yangüela  
**29** Casanovas  
**30** Ros  
**31** Permanyer  
**01** Germà  
**02** Vilà  
**03** Vilà

**Farmàcia Casanovas**  
937 143 376 · Av. St. Esteve, 3  
**Farmàcia Permanyer**  
937 143 829 · Ctra. de Sabadell, 48  
**Farmàcia Germà**  
937 158 678 · Balmes, 57  
**Farmàcia M. D. Ros**  
937 145 025 · Av. St. Esteve, 71  
**Farmàcia Pilar Vilà Boix**  
937 159 099 · Barcelona, 58  
**Farmàcia Yangüela**  
937 145 289 · Torras, 2  
**Farmàcia Europa**  
937 472 890 · Barcelona, 78-80

**Servei d'urgència nocturn:**  
a partir de les 24 h el servei d'urgència es deriva a les farmàcies de guàrdia de Sabadell i Terrassa.

**Farmàcies servei 24 hores Sabadell:**  
Farmàcia Carrera: ctra. de Terrassa, 377  
Farmàcia Trilla-Salvador: carrer Tàcit, 1

## TELÈFONS INTERÈS

Ajuntament 937 144 040  
Fax Ajuntament 937 144 093  
Policia Local 937 144 830  
(urgències) 092  
Avaries enllumenat 900 131 326  
Biblioteca 937 144 735  
Bombers 937 144 951  
Ràdio Castellar 937 144 340  
Casal Catalunya 937 158 998  
Casal Plaça Major 937 143 655  
CAP (Ambulatori) 937 4711 11  
Servei de Català 937 143 043  
Centre de Serveis 937 471 055  
Ambulància 061  
Funerària Castellar 937 277 400  
Tanatori 937 471 203  
Mossos d'Esquadra 112  
Jutjat de Pau 937 147 713  
OSB 937 145 389  
ACC 937 146 739  
Recollida de mobles 901 120 214  
Taxis Castellar 937 143 775

## DEFUNCIONS

Nom	edat	data defunció
<b>María Mercedes Hoyo Aperador</b>	77	15/01/2013
<b>Francesc Brosa Riera</b>	80	18/01/2013
<b>Alberto Alonso Vivancos</b>	45	22/01/2013
<b>Joan Carbonés Soler</b>	78	22/01/2013

## PENÚLTIMA



## Memòries 158

## C/ Sant Miquel

Probablement, aquesta imatge és dels anys 1903 i segurament es tracta d'una agrupació de cantaires de Caramelles. La casa és de qui havia estat mosso d'esquadra, Celestí Junyent, fill de Callús procedent de Castellvell. L'edifici, propietat de la seva filla Antònia, ha estat totalment remodelat, transformant-ne els seus buits, i part dels baixos, destinats a garatge.

FONS: JORDI GARRÓS  
AUTOR: DESCONEGUT



## ON-THE-SPOT

Joanna Lambert

## Would anyone like another pancake?

Did you know that the meaning of the word carnaval (or carnival in English) comes from "carne" and means "taking away the meat", or the last day of eating meat before lent (quaresma)? Pancake Day (Mardi Gras) as it is now called in English is the day to finish the foods you are not supposed to eat during lent. Whilst here the Bunyols de Quaresma are traditionally to use the milk, eggs and sugar, in England we use the same ingredients to make a different recipe...Pancakes! We eat pancakes (creps) with a variety of different fillings, but the most famous is with lemon juice and sugar. Here is the recipe for about 12 pancakes:

Ingredients:  
110g of plain flour  
2 eggs  
200ml of milk and 75ml of water  
A pinch of salt

Beat (batir) the flour, salt and eggs together in a bowl, and then gradually add the milk and water mixture. Carry on beating until there are no lumps in the batter (massa) mixture.

Put a medium sized frying pan on a medium/hot temperature and put in a little oil or butter. Give the batter mixture one final stir and then pour one ladle of mixture into the frying pan. British pancakes should be quite thin.

Once the underside is looking brown, flip the pancake over.

Once both sides are slightly brown, take your pancake out of the frying pan and on to a plate. Then squeeze half a lemon juice over the pancake, cover with a little sugar, then roll up the pancake to eat it. The sweet and sour tastes together are delicious!



## PLAT DE LA SETMANA



## Ingredients:

Calçots de pagès  
ous  
farina  
sal  
oli de Siurana DO  
aigua  
salsa per a calçots Casa Amella

## Calçots arrebossats

Comencem la preparació d'aquests calçots. Si són prims, els tallarem les arrels i els retirarem la primera fulla i la part verda. Si els calçots són gruixuts, s'hauran d'escaldar prèviament entre 3 o 4 minuts. Per fer l'arrebossat, farem una pasta amb la farina, afegirem una mica d'aigua, la sal i els ous. Passarem els calçots crus o escaldats per la pasta i els fregirem amb oli d'oliva calent i abundant. Un cop cuits, els posarem damunt d'un paper absorbent perquè perdin l'accés d'oli. Es poden servir amb salsa per a calçots o amb salsa xató i poden acompanyar qualsevol tipus de carn. Bon profit!

## AGROSANS

C/ Priorat, 48-50 (pol. ind. Can Carner)  
937 145 340

Comerciants, podeu fer-nos propostes a:  
a/e: mantunez@castellarvalles.cat

## El Cor Infantil de l'Orfeó Català presenta el concert EnCants del món

### Dg 27

de gener - 12 h  
Auditori Municipal  
Miquel Pont

Músiques dels cinc continents, que recorreran països com Japó, Finlàndia, Rússia, Brasil, Veneçuela, etc.

Pau Casan, piano  
Ernest Martínez, percussió  
Glòria Coma i Pedrals, direcció musical  
Dani Coma, direcció escènica

Més informació:  
[www.castellarvalles.cat](http://www.castellarvalles.cat)

Organització:



estima  
CASTELLAR

El Cor Infantil de l'Orfeó  
Català rep el mecenatge de:

FUNDACION  
Banco Santander

## Mada Reyes

Voluntària, forjadora i fumadora de pipa

”  
Els voluntaris ens  
ho passem molt bé  
i, a sobre, ajudem

“

Li diuen de Ca la Follonera pel seu caràcter obert i mogut. Ha estat la primera dona forjadora de Castellar, guanyadora de concursos de pipa i ara és voluntària. Castellarenca de tota la vida, és filla del carrer Nou.

JOSEP GRAELLS



### 11 respostes

**Un tret principal del seu caràcter?**

Alegre

**Un defecte que no pot dominar?**

El 'pronto' que tinc

**Quin animal seria?**

Un gos

**La seva paraula preferida?**

Amistat

**Quin personatge admira?**

La gent voluntària

**Quin plat li agrada més?**

Truita de patates

**Música preferit?**

Joan Manuel Serrat

**Un color?**

El blau

**Un llibre?**

'El noi del pijama de ratlles', de J.Boyne

**Una pel·lícula?**

'El noi del pijama de ratlles',

de Mark Herman

**Un comiat?**

Ens veiem

© Cristina Domene

### - Va ser la primera dona forjadora de Castellar. Es va formar per a això?

Jo treballava a Sabadell en el tèxtil i em vaig quedar sense feina i el meu cunyat va obrir un taller i em va ensenyar a soldar. Vaig estar nou anys soldant ferro. Els bancs del Passeig els vam soldar nosaltres.

### - Encara hi són aquests bancs.

Sí, i em fa gràcia veure'ls i a més, els toco i reconec els que vaig soldar jo. Després d'aquí vam anar a Sant Llorenç i allà venia la gent a veure'm treballar. Vaig ser la primera dona de la vila en ser forjadora.

### - I després de ser forjadora, a què es va dedicar?

Vaig deixar la soldadura i vaig estar dotze anys en una residència, perquè sóc auxiliar de geriatría. Vaig plegar de la residència i em vaig treure el títol de monitora de nens i he estat al Joan Blanquer i al Sant Esteve. Ara ja no treballa, bé, ara cuido el meu nét i sóc voluntària de la borsa de voluntaris de Castellar.

### - Des de quan és voluntària?

Quan vaig deixar la residència de gent gran, no em podia estar aturada. I aleshores es va crear la borsa i m'hi vaig apuntar. Vaig ser de les pioneres, fa uns cinc anys, erenc.

### - Per què va decidir fer-se voluntària?

Perquè m'agrada ajudar la gent. I m'agrada sentir que serveixo, no m'agrada estar a casa, ni aturada.

A més, ens ho passem molt, molt bé. Hem fet molts voluntariats, per la Festa Major, pels avis, que els traiem tres vegades a l'any. És molt divertit i a més a més, ajudes.

### - Una de les últimes accions que heu fet és la recollida d'aliments.

Quan vaig veure tot el que s'havia recollit em vaig quedar molt sorpresa. Mentre estàvem als supermercats no ens adonàvem del que es recaptava, però una vegada vam ajuntar-ho tot per fer els lots, va ser impressionant. Castellar és molt, molt solidària.

### - I què li aporta ser voluntària?

Satisfacció, poder ajudar la gent. També perquè trobo a faltar els avis de la residència. Jo recomano a la gent que ho faci. Ens ho passem molt bé i, a sobre, ajudem.

### - Vostè és una caixa de sorpreses. També ha estat fumadora de pipa. Com és això?

Tot va començar fa 30 anys. A la Festa Major de Sabadell hi havia un concurs de fumar pipa i la gent de la meua empresa em va dir que no tenia valor de presentar-m'hi. Jo que no havia fum mai pipa em vaig passar tota la setmana practicant. M'hi vaig presentar, era l'única dona, i vaig quedar campiona de 60 homes. Després vaig anar al concurs de les Drassanes, on vaig quedar tercera i també em van cridar per al Campionat d'Espanya a Saragossa, i allà vaig ser la primera de les dones, perquè ja es van anar animant les dones a participar.

### - I com funciona un concurs de pipa? Qui guanya?

Guanya qui està més estona fumant

amb el material que et proporcionen, que és una pipa nova, dos llumins i tres grams de tabac. El meu rècord és d'una hora i dos minuts. El truc està en posar la pipa fluixa quan la carregues i conforme vas carregant s'ha d'anar prement i anar-la posant més forta. I saber donar les pipades bé per no consumir el tabac de seguida. Quan jo hi participava, el campió era un xinès que tenia una hora i 30 minuts.

### - S'ha perdut aquesta afició de fumar pipa?

A la plaça Reial de Barcelona teníem el Club de Pipa i podíem anar allà a fumar pipa amb tabac de tot el món. I jo n'era sòcia però s'ha perdut molt aquesta afició. Ara, de tant en tant fumo, tinc una pipa a casa perquè me n'agrada molt l'olor. +

## CÀRNICAS MERCHE

els millors ous,  
en fem botifarres!

L'embotit més típic de les festes de Carnestoltes per gaudir aquests dies amb la família i amics!

Aquest dissabte 2 de febrer de 9 a 14h degustació de les nostres botifarres a la botiga del carrer Montcada.

