

Tornem el dijous  
31 d'octubre

# LACTUAL

de castellar

# 262

DEL 25 AL 31 D'OCTUBRE DE 2013  
Setmanari d'informació local

www.lactual.cat

**Inventen una  
plataforma plegable  
per fer ciclisme  
a qualsevol lloc**

ACTUALITAT P5



**Triomf  
balsàmic a  
casa contra  
el Barberà**

ESPORTS P13



## Objectiu: superar les quatre tones d'aliments

♦ La segona edició de la recollida d'aliments "Solidaris amb Castellar" vol arribar, enguany, a més famílies necessitades de la vila

ACTUALITAT P7

Representants municipals i d'algunes entitats col·laboradores sostenen la pancarta de la campanya a la plaça del Mercat. || Q. PASCUAL



## Un pressupost centrat en serveis socials

♦ L'equip de govern portarà al ple uns comptes de 23,5 milions d'euros amb un fort increment en ajuts socials

ACTUALITAT P3

**FARMÀCIA  
YANGÜELA**

La saviesa adquirida de  
més d'un segle

**Obert 365  
dies de l'any  
de 9 a 22h**

Ctra. Sentmenat, 1  
T|93 714 52 89



**clínica dental  
ParkCastellar**

Dr. Alfredo González Sancho | Col·legiat: 3237

c | Portugal s/n Local 1-2 (Davant de l'Espai Tòrra) | 93 714 21 95  
No tanquem al migdia | Dissabtes obert

# PUBLICITAT

**Cp** carme perarnau  
Centre de reforç escolar

Plaça Forjador, baixos 4  
T | 93 714 84 01  
cp.reforcescolar@hotmail.com



## ÀREA ACADÈMICA Àmplia oferta formativa!

- **Reforç Escolar:**
  - \_ Primària.
  - \_ Secundària.
  - \_ Batxillerat.
  - \_ Proves d'accés.
  - \_ Tècniques d'estudi.
- **Idiomes:**
  - \_ Català, Castellà, Anglès, Francès, Grec i Llatí.
- **Seguiments tutorials, pares i escola.**
- **Xerrades familiars.**

## ÀREA EMOCIONAL/ PSICOLÒGICA Les dificultats es superen i ens fan més forts. Afrontem-les!

### ESPECIALISTES EN:

- **Reeducacions psicopedagògiques:**
  - \_ Distúrbis.
  - \_ Dèficits d'atenció.
  - \_ TDAH.
  - \_ Logopèdia.
  - \_ I més.
- **Assessorament i Suport psicològic.**
- **Reorganització neurofuncional amb els mètodes TOMATIS i Padovan:**
  - \_ Nous mètodes resolutius de problemes i/o dificultats.
- **Espai Criança Natural**
  - \_ Espai orientat a la criança natural i de suport a les famílies i els seus nadons.



**Si et matricules ara o si ja estàs matriculat, porta'ns aquest retall al centre i seràs premiat amb dues classes de reforç escolar gratuïtes.**

\*Els retalls no són acumulables per a un mateix/a beneficiari/a.

\*Les dues classes gratuïtes només seran vàlides fins el dia 31 de desembre del 2013.



# Pressupostos més socials

La proposta de l'equip de govern, que és de 23,5 milions d'euros, preveu un increment del 84% de les partides d'ajuts socials

© Jordi Rius

Els pressupostos per al 2014 que presenta l'equip de govern per a la seva aprovació -en el ple del proper 29 d'octubre- són eminentment socials. Els comptes, que són de 23.509.814 euros, tot i ser inferiors en un 1,67% respecte al 2013, inclouen partides d'ajuts socials que sumen 249.000 euros. Això suposa un increment d'un 84% en relació a l'exercici de l'any anterior. **"No és un pressupost de retallades sinó de manteniment de serveis públics"**, apunta l'alcalde de Castellar, Ignasi Giménez.

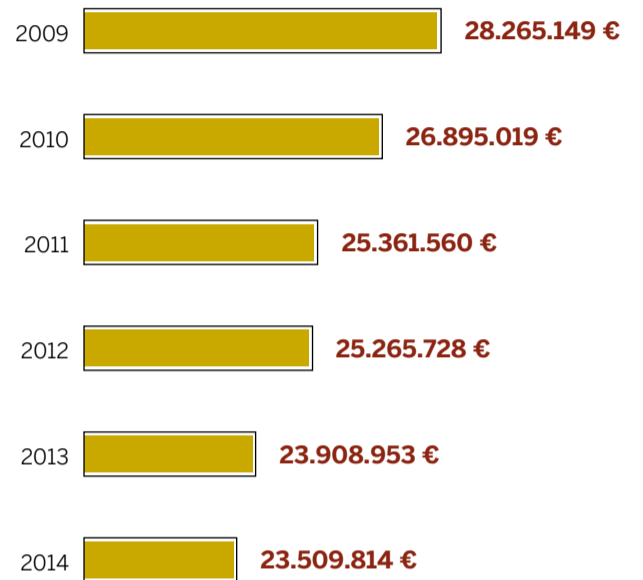
Del paquet dels cinc ajuts socials previstos, destaca els de suport a les famílies que serà de 159.000 euros -39.000 euros més respecte el 2013- i que inclou des de les beques de menjador, llibres i materials escolars fins als ajuts per a pagar subministraments, productes sanitaris, aliments, transport públic o tractaments odontològics i subvencions a famílies monoparentals. Els ajuts d'accés a l'habitatge passen dels 15.000 euros als 25.000 al 2014. L'any que ve hi haurà tres noves partides específiques, de les quals dues, de 30.000 euros cadascuna, van adreçades, d'una banda, al Pla de suport als afectats per desnonaments hipotecaris i, de l'altra, a les subvencions de l'Impost de Béns Immobles per a persones amb escassa capacitat econòmica. La tercera partida específica, dotada amb 5.000 euros, servirà per fomentar que els propietaris arrendin els seus immobles a través de la Borsa de Mediació per al Lloguer Social de l'Oficina Local d'Habitatge.

Els comptes també deixen entreveure **"la situació de desemparament de l'Ajuntament, ja que pateix una reducció de les transferències d'altres administracions"**, assegura l'alcalde. Giménez



© L'alcalde, Ignasi Giménez, i el tinent d'alcalde de Serveis Centrals, Òscar Lomas. Al costat gràfic de com ha anat evolucionant el pressupost des del 2009 || A.J. CASTELLAR

## EVOLUCIÓ DEL PRESUPOST MUNICIPAL



ha posat com a exemple serveis que finançava la Generalitat i que ara ja no fa com és el cas de les escoles bressol. **"Pel camí -analitzant els exercicis anteriors- ens hem anat deixant cinc milions d'euros i ara tenim menys recursos perquè la corresponsabilitat de la Generalitat i altres administracions és menor"**, constata el tinent d'alcalde de Serveis Centrals, Òscar Lomas. Es tracta d'uns comptes on **"apareixen inversió finançades amb recursos ordinaris propis sense haver de recórrer als bancs"**, afegeix Giménez. Conjuntament amb el fet que fins al 2015 no es demanaran crèdits, això farà que **"tindrem una situació més sanejada i no gravarem en excés les arques municipals"**, diu Lomas.

Per àrees, Serveis a les per-

sones té un increment d'un 7,41% respecte al 2013 amb significatius augments en educació i serveis socials. En canvi, planificació urbanística i territori pateix una disminució del 14,3 respecte a l'exercici anterior.

**TERCER ANY DE SUPERÀVIT** || Per tercer any consecutiu, es preveu tancar l'exercici de 2014 amb superàvit. L'any que ve es destinaran més de 400.000 euros en inversions. D'aquesta quantitat, 195.000 euros es destinaran a l'espai públic amb treballs de millora en carrers i adquisició de mobiliari urbà i jocs infantils. 110.000 euros es destinaran a la millora d'equipaments esportius, 82.400 a tecnologies de la informació i comunicació i 25.000 a millora d'equipaments esportius. +

## ORDENANCES

### Les urbanitzacions pagaran menys

En el conjunt d'ordenances per l'any que ve, "intentarem posar remei al greuge històric entre urbanitzacions i el centre històric", remarca l'alcalde, Ignasi Giménez. Així, es reduirà la taxa d'escombraries a les urbanitzacions, equiparant-se amb el del nucli urbà -amb una reducció de 17,25 euros- i una reducció de la tarifa d'aigua per a les urbanitzacions de Sant Feliu del Racó, el Racó, els Airesol i El Balcó. En línies generals, l'IBI i els impostos i taxes de serveis a la demanda i per ocupació del domini públic

s'apujaran de forma general un 2%. La tarifa mitjana de la taxa de subministrament d'aigua s'incrementa en 0,0175 euros per metre cúbic i la taxa de servei de clavegueram en 0,0443 euros per metre cúbic. La resta d'impostos i taxes municipals es congelen. Es crea una línia d'ajuts per sufragar el pagament de l'IBI d'habitatges habituals en funció del lliand de la renda. I, d'acord amb el grup municipal de CiU, s'incrementen els lliandars de renda per accedir a la bonificació de la taxa d'escombraries. En matèria econòmica, es prorroga per tercer any consecutiu l'exempció en el pagament de la taxa per llicències d'activitats i es congelen els impostos i taxes relacionats amb l'activitat econòmica.

## Serveis Web Professionals



studio vallès

www.studiovalles.com

Plaça major · Edifici el Mirador · Oficina 4  
Dl a dj de 9 a 14 i de 15 a 18:30, dv de 9 a 15 h

937 142 618

655 992 788

info@studiovalles.com

**COMPREM OR I PLATA**  
Nº1 a Catalunya

**MILLOR PREU DE SABADELL**

**30€ DE REGAL A PARTIR DE 20 grams\***

**JOIES MONEDES RELLOTGES DIAMANTS**

Serietat i confiança. Més de 40 anys d'experiència. Discreció total. Màxima taxació.

\*Regal limitat per persona i dia

**SABADELL (CENTRE):** c/ les Valls, 37 · Tel. 93 727 07 71

**SABADELL (CA N'ORRIAC):** Av. Matadepera, 69 · Tel. 93 717 55 72

## REPORTATGE

# El negoci continua en bones mans

La pastisseria Villaró i la perruqueria Joan Verdaguer canvien de propietaris amb el repte de seguir mantenint la clientela

© Jordi Rius

**E**l futur de molts negocis familiars és incert amb la jubilació de qui ha estat al front. De vegades, en no tenir garantida la successió i continuïtat familiar, els establiments es veuen abocats a desaparèixer. Recentment, dos establiments de llarga tradició a Castellar com la Pastisseria Villaró i la perruqueria Joan Verdaguer han canviat de mans amb el repte de seguir mantenint la clientela i aconseguir-ne de nova.

La pastisseria Villaró, al carrer Major 39, està activa des de principis del segle XX i ha estat al llarg de tres generacions comandada per la família Villaró. Pere Villaró, el darrer propietari, en veure que el seu fill no continuaria el negoci, va decidir jubilar-se després de l'estiu i va comunicar-ho a la plantilla després de Sant Joan. "Ens va ajuntar a tots i ens va dir que volia jubilar-se i ens va proposar que si algú d'aquí estava interessat a quedar-s'ho, que ell volia que s'ho quedés algú d'aquí perquè això és com una família i llavors preferia gent de confiança, treballant tota la vida aquí", explica Estel Pons, la nova propietària de l'establiment juntament amb el pastisser Juan Pardo, des de l'1 de setembre. "Ens pensàvem que estaria aquí al peu del canó fins l'últim moment, però no ha estat així", indiquen els dos nous propietaris.

Hi ha ganes de continuar amb el negoci: "Som joves i pensem que podem tirar endavant això, volem fer el mateix amb la mateixa qualitat", explica Juan Pardo. Una de les primeres mesures que s'ha adoptat en aquesta nova etapa de la pastisseria és fer pastissos més petits. "Hi ha gent que viu sola i no vol



© A dalt, Estel Pons i Juan Pardo de la Pastisseria Villaró i a sota, Dolors Teva, ara al front de la perruqueria Joan Verdaguer || C. DIAZ - J. RIUS

pastissos grossos. Ens demana pastissos petits", recorda Pardo i això ha fet que "ara vingui molta gent jove, està bé agafar nous clients", constata Pons. Tot i estar jubilat, Pere Villaró "va passant per la botiga i hi dona un cop d'ull".

**PERRUQUERIA JOAN VERDAGUER** || La perruqueria Joan Verdaguer al carrer de Catalunya, 83, també ha tingut canvi de propietaris. Joan Verdaguer va obrir el saló de perruqueria el 1979 i aquest any ja li ha arribat la jubilació. "Ell ha decidit fer-ho i jo tenia una lleugera idea fa un any o dos de la seva decisió quan va començar a fer un horari més espaiat", comenta Dolors Teva, que ara es farà càrrec del negoci després de 19 anys treballant-hi. Estar al front de l'establiment no suposarà un gran canvi per a Teva ja que "tenim una clientela molt fidel, és un negoci que el Joan ha cuidat molt i em fa especial il·lusió fer-me'n càrrec" i ha assegurat que intentarà assumir la clientela que ell va crear afegint-ne de nova.

Verdaguer "ha volgut fer una jubilació com necessita. Per tant, ell continuarà venint com a client", assegura Teva, que afegeix que està "molt agraïda que en Joan hagi dipositat la confiança en mi". La perruqueria és un sector on canvia molt el personal, "però, per sort, parteixo d'una base bona amb un equip que pot assumir la feina. Hem equilibrat la plantilla amb quatre persones", diu Teva.

El saló de perruqueria Joan Verdaguer atén tant a dones, homes, joves i nens, col·lectius als quals la nova propietària vol donar-li especial atenció i un servei de qualitat. "S'han de cuidar amb interès perquè venir a la perruqueria és una qüestió de necessitat", afegeix Teva. +

**ESPRIU**  
a l'Àgora  
Una lectura visual de l'escriptor



Generalitat de Catalunya  
Institut de les Lletres Catalanes

ANY 1913  
2013  
ESPRIU

# Ana Nagy: "Si no et comuniqués, no et coneixen"

Neix a Castellar Diseñobarato.com, una agència en línia de disseny gràfic

© Cristina Domene

Diseñobarato.com és un nou concepte d'agència de disseny gràfic, ja que està pensada per oferir els seus serveis a través d'Internet i a molt baix cost. Els seus creadors, argentins de naixement però castellarencs des de fa tres anys, aposten per aquest projecte innovador que va engegar al setembre i que ofereix que les pimes, els emprenedors i els petits comerços puguin tenir, en només uns 'cliks', la imatge de la seva empresa. "Nosaltres partim de la premissa que si no et comuniqués no et coneixen, per això vam pensar en aquest servei. Donem la possibilitat de crear la teva imatge d'empresa a través d'Internet, amb poques passes, molt senzilles, a un preu baix i fix i amb l'opció d'assessorament personal", explica Ana Nagy, Customer Service de Diseño Barato.

La idea va sorgir de veure la necessitat dels petits comerços o emprenedors de donar-se a conèixer per poder incrementar o mantenir les vendes. "El procés és molt senzill. L'interessat és dona d'alta a [www.disenobarato.com](http://www.disenobarato.com), escull el que necessita, -un logo, díptics, catàlegs, anuncis... o disseny de la web corporativa-, empena la informació que se'l demana i en un termini de 48 a 72 hores el client rep per e-mail la



© Ana Nagy, Customer Service de Diseño Barato . || C. DÍAZ

peça gràfica que ha encarregat. Si hi ha cap dubte, hi ha un departament d'atenció al client per donar suport a través del correu o del telèfon", detalla l'Ana.

La innovació d'aquest servei, a banda d'ésser totalment via Internet, és el seu preu. Al web es pot consultar el preu exacte de cada servei, amb l'avantatge de saber que la xifra no s'incrementarà. "Els interessats poden millorar la seva comunicació empresarial amb poques passes i a un cost reduït", ressalta la Customer Service.

En poc més de mes i mig que fa que caminen ja tenen deu clients

d'arreu de la península: "Volem diferenciar-nos de la resta i per això som molt flexibles i ens adaptem. Un client ens va dir que necessitaven dissenyar uns diplomes i al dia següent ja ho tenia disponible al web".

Diseño Barato és un projecte desenvolupat en el cor de Castellar i per aquest motiu la intenció del seu equip és col·laborar amb la vila: "Ens agrada formar part del teixit comercial i empresarial del municipi, per això, sempre que està a les nostres mans treballem i col·laborem amb castellarencs, ja siguin programadors o empreses d'impressió", conclou Ana. +



© Jordi Moya provant un dels prototips de RooDol. || Q. PASCUAL

## A la recerca de finançament

Dos emprenedors creen RooDol, una plataforma plegable per practicar ciclisme en qualsevol lloc

© J.R.

Els emprenedors castellarencs, els germans Juan i Jordi Moya, han patentat RooDol, una plataforma esportiva plegable, lleugera i pràctica per practicar ciclisme a qualsevol lloc, sense necessitat de desplaçar-se. "El sistema de corrons que té permet rodar en una posició fixa i es genera l'efecte giroscòpic que ens estableix mentre anem en bicicleta", explica Jordi Moya.

A més, la plataforma porta incorporat un sistema electrònic que permet a l'usuari registrar informació de la seva activitat esportiva, millorant el seu entrenament. Els dos emprenedors

estàn treballant en una APP pel mòbil "que permetria als usuaris competir entre ells", explica Juan Moya. El sistema s'ha fet artesanalment però els dos emprenedors estan buscant finançament per reduir costos i fer-lo comercialitzable. "Si no en trobem abans de finals d'any, haurem de deixar-ho córrer", conclouen els dos germans.

De moment, estan fent tot el possible per donar a conèixer el seu projecte. A principis de mes, RooDol va obtenir el Premi al millor projecte empresarial al Fòrum d'Emprenedors de Sabadell. I el 29 d'octubre, RooDol es presentarà en el marc del CYCLO Festival de ciclisme urbana que se celebrarà a la fàbrica Moritz de Barcelona. +

## Fes la castanyada amb el gust de sempre



Castanyes, moniatos, ingredients per fer panellets, moscatell...

**agrosans**  
Treballem a l'engròs, venem al detall

Comença la temporada de bolets

Si ens entregues aquest retallable tens un 10% dte. en el següent article:



• Bales per cultivar bolets a casa (T'ho expliquem)

## ACTUALITAT

SALUT | SOPAR-BALL

## Un ball molt solidari

Èxit del sopar solidari contra la leucèmia fet per socis de la Fundació Carreras

© Rocío Gómez

A ritme de country i balls de saló van demostrar els castellarencs la seva solidaritat, aquest cop, per aconseguir fons per lluitar contra la leucèmia. Divendres passat 148 persones van participar al sopar-ball solidari amb la Fundació Josep Carreras que van organitzar un grup de socis castellarencs de l'entitat a la Sala Blava de l'Espai Tolrà. Durant la trobada es van recaptar 1.200 euros, aproximadament, xifra que ha doblat la previsió dels organitzadors. **"Pensàvem que aconseguiríem entre 400 i 500 euros, i però la compra de tiquets a última hora i les donacions, han fet possible que recaptem aquesta xifra que no ens esperàvem. Estem molt satisfets amb el resultat d'aquest primer sopar"**, explica Rosa Maria García, una de les organitzadores.

En aquest sentit, García valora molt positivament la resposta de la ciutadania, perquè segons apunta, divendres passat van tenir l'oportunitat de rebatre alguns mites sobre la malaltia com per exemple, com funcionen les donacions. **"Encara existeix molt desconeixement de la leucèmia. La gent té por a fer-se donant perquè pensen que els han de fer una punció a la columna vertebral per extreure medul·la, i es poden veure afectats per paràlisi i no**



© Exhibicions de ball durant el sopar solidari. || Q. PASCUAL

**és cert"**, assegura la castellarenc. De fet, a hores d'ara, el primer pas per a ser donant comença amb una senzill anàlisi de sang, com en una visita rutinària al metge de capçalera. Per tant, l'extracció de medul·la és l'últim pas, després de trobar algun malalt compatible idoni per a rebre un transplantament. Per difondre aquesta i d'altres informacions sobre la leucèmia, la mateixa Rosa Maria, amb ajuda de la seva

filla Noèlia, va elaborar uns díptics complementaris als que va distribuir la fundació Josep Carreras. En aquest sentit la castellarenc reivindica la importància de seguir investigant per trobar una cura definitiva per a aquesta tipologia de càncer. Les entitats Tot Ballant, Pas de Ball i els Amics del Ball de Saló i el Country, també van voler col·laborar amb la iniciativa solidària dels veïns de Castellar. +

SERVEIS SOCIALS | POLÈMICA

## PAH i Ajuntament topen pel cas d'una dona sense papers

© Redacció

La PAH de Castellar ha denunciat el cas d'una dona sense papers que després d'explicar que està vivint en un garatge havia estat rebutjada pels Serveis Socials de Castellar. Segons afirma la PAH en un comunicat, **"des de l'Ajuntament se'ns va demanar que la féssim tornar perquè s'ocuparien del seu cas amb més atenció i se li trobaria una sortida"**. En aquest cas, la dona va anar amb un membre de la PAH i, segons la plataforma, **"li van dir que mirarien de donar-li una solució en forma d'habitació"** i que el mateix alcalde Ignasi Giménez que també **"es va comprometre de forma personal a trobar-hi una solució"**.

Segons la PAH, a la dona se la va emplaçar a tenir els papers en regla, **"un tràmit que pot durar mesos"**. Membres de la PAH van allotjar-la temporalment de manera cautelar en una habitació d'una de les famílies de l'assemblea i al final, l'església evangelista de Sabadell se'n va fer càrrec. La PAH ha volgut denunciar el **"tracte poc humà i el que entenem ha estat un atemptat contra la dignitat d'aquesta persona"**, després del compromís municipal.

**RESPOSTA DE L'AJUNTAMENT** || En relació al comunicat de la PAH, l'Ajuntament n'ha emès un altre on recalca que el consistori **"ha atès i atén sempre tots els ciutadans i ciutadanes que utilitzen l'Equip Bàsic d'Atenció Social Primària de la Regidoria de Benestar Social"**. Per tant, segons el consistori, **"és fals que, com s'afirma, una persona hagi estat rebutjada per aquests serveis"** i que la persona va ser atesa **"tant per tècnics de la regidoria com per la mateixa regidora de Benestar Social"**.

L'Ajuntament recalca que la dona ha rebut **"el mateix tracte que rep qualsevol altra ciutadà"** i que si li ha ofert una solució provisional i transitòria d'allotjament a la ciutat de Sabadell, **"alternativa que inclou facilitar el transport públic fins a Castellar en cas de necessitat"** i que ha estat rebutjada per la mateixa usuària. El consistori insisteix que no està al seu abast que la dona pugui accedir a ajuts que depenen d'altres administracions **"mentre la seva situació no estigui regularitzada"**. Finalment, l'Ajuntament **"lamentava que la PAH Castellar hagi fet públic dades que afecten la intimitat de les persones"**. A més, considera que la visió d'aquesta entitat **"no s'ajusta a la realitat"**. +

## DIMARTS 29 D'OCTUBRE

Sala d'Actes d'El Mirador - 18.30 h  
Cinema de Terror

## DIMECRES 30 D'OCTUBRE

Soterranis de l'Espai Tolrà - de 17 a 22 h  
Túnel del Terror

## DIVENDRES 1 DE NOVEMBRE

Sala Blava de l'Espai Tolrà - de 21 a 01 h  
Festa Halloween

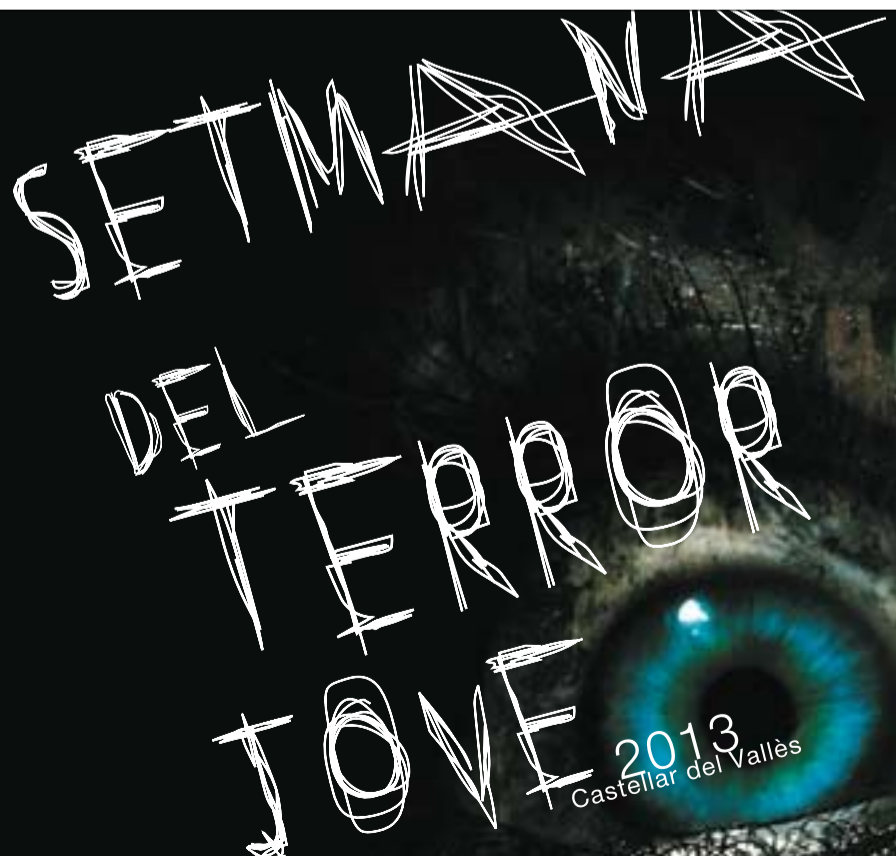
Recollida d'entrades gratuïtes a l'Opensurf d'El Mirador (3a planta), de dimarts a divendres de 17 a 20 h. Entrades limitades, una entrada per persona.

Per poder assistir a les activitats, cal tenir un mínim de 12 anys i portar autorització signada pel pare, mare o tutor/a legal.



Organització:  
**CASTELLAR  
JOVE**

Més informació:  
Tel. 93 714 40 40  
A/e. espaijove@castellarvalles.cat  
Facebook/espaijovecastellar





© Representants d'algunes entitats col·laboradores agafen la pancarta de la campanya a la plaça del Mercat. || Q. PASCUAL

# Solidaris amb Castellar vol superar les 4 tones

La segona edició de la recollida d'aliments "Solidaris amb Castellar" té l'objectiu d'arribar enguany a més famílies necessitades de la vila

© Cristina Domene

Després de la bona resposta ciutadana que l'any passat va tenir la campanya 'Solidaris amb Castellar', enguany s'ha decidit organitzar una segona edició, amb la il·lusió de superar les quatre tones que es van recollir el Nadal passat.

La Comissió per a la Inclusió Social del Consell Sociosanitari de Castellar del Vallès ha presentat aquesta setmana la segona convocatòria de la campanya, que pretén recollir aliments i productes per repartir entre les famílies més necessitades del municipi la setmana prèvia a la festa de Nadal.

Glòria Massagué, tinent d'Alcalde de l'Àrea de Serveis a les Persones, va afirmar que l'objectiu és aconseguir igualar o superar els resultats de la campanya de 2012: "Recordem que la campanya demana específicament productes que normalment no arriben a les entitats socials que distribueixen aliments". Aquests són fruites en llauna, llaunes de sardina o tonyina, galetes, xocolata, embotits envasats al buit o sencers que no requereixin refrigeració, oli, llet, sobres de sopa en pols i de puré de patata, productes per a higiene personal i productes de neteja de la llar i la roba. "És molt important que siguin aquests perquè complementen els altres".

Tots aquests productes es po-

dran dipositar en les caixes que estaran instal·lades a diversos equipaments municipals i locals d'entitats de la vila des del 25 d'octubre i fins al 9 de novembre. En concret, les caixes s'ubicaran a El Mirador, el Palau Tolrà, la Biblioteca Municipal, la Ludoteca Municipal, el Punt d'Informació a persones amb discapacitat, els casals de gent gran, Cal Botafoc, l'Escola Municipal de Música i l'Espai Tolrà.

També seran punt de recollida les seus de les següents entitats i serveis adherits: el Centre d'Atenció Primària, Suport Castellar, Càritas Via Solidària, l'Escola d'Adults, les escoles Bonavista, Emili Carles-Tolrà, Mestre Pla, Joan Blanquer, Sant Esteve i el Casal, les llars d'infants El Coral, Casamada i El Niu, l'Institut Castellar, l'Associació de Veïns Can Fontca n'Avellaneda, L'Altraveu - Cal Gorina, PSC, CiU i PP.

A més de totes aquestes entitats i equipaments, també s'han adherit a la campanya Creu Roja, la PAH, Castellar per Colòmbia i el Ball de Gitanes. Altres entitats que s'hi vulguin unir poden fer-ho enviant un correu electrònic a l'adreça [participacio@castellarvalles.cat](mailto:participacio@castellarvalles.cat). "Sabem, per l'experiència de l'any passat, que durant aquests dies s'aniran afegint altres entitats", explica Massagué.

Com ja va succeir l'any passat, els supermercats castellarencs s'implicaran activament amb aques-

ta causa, de manera que el darrer cap de setmana de la campanya es convertiran també en punts de recollida.

Enguany, Creu Roja i Via Solidària - Càritas són les entitats que reclutaran els voluntaris de la campanya. "Ja tenim 15 voluntaris", ha assegurat José Calderón, membre de Creu Roja, el qual ha avançat que aviat "podrem disposar d'una seu de l'entitat a la vila". "A nosaltres també se'ns han adreçat quinze persones per fer de voluntaris", ha expressat Begoña Lasasoa, de Via Solidària - Càritas. La seva tasca se centrarà especialment a donar suport els dies de recollida als supermercats i, posteriorment, a inventariar, classificar i organitzar els lots per a les famílies que hauran estat derivades des de la Regidoria de Benestar Social. "Els usuaris de Suport Castellar van ser voluntaris l'any passat i es van implicar àmpliament amb la campanya", ha recordat Teresa Vilarnau de Suport Castellar, entitat que també col·labora amb la iniciativa.

Cal assenyalar que, com a novetat, les dependències de l'antic Arxiu Municipal serviran en aquesta ocasió de magatzem i de centre des d'on es duran a terme el repartiment. "Per fer els repartiments, hi haurà tècnics de Serveis Socials i personal de Creu Roja i Via Solidària Càritas per lliurar els lots a les famílies castellarencs". +

Dr. Alfredo González Sánchez | Col·legiat 3237

**El teu dentista a casa**  
Dra. Mariona Bordonaba Berenguer  
Col·legiat núm. 4414

## SALUT BUCODENTAL

La salut bucodental és molt important en el desenvolupament general de les persones. Prevenir la càries i altres malalties de la boca ens estalvia maldecaps, molèsties i a la vegada tractaments innecessaris.

La salut oral ha de ser una part indissociable de la salut general. Cal remarcar que, des del punt de vista sistèmic, la presència de gran quantitat de bacteris a la boca pot ser l'origen de molts dels problemes de salut que ens afecten. És important per tant, tenir unes dents sanes per a una vida sana.

La prevenció és la clau per evitar la càries i les afectacions de la geniva. És molt important iniciar l'hàbit d'higiene oral entre els més petits sempre sota la supervisió dels pares. S'ha de realitzar un correcte raspallat i utilitzar colutoris. Per complementar, també ajuda al control de placa dental, l'ús del fil dental i dels raspallets, útils per mantenir una correcta higiene interdental.

També és recomanable per tal de prevenir la càries, la reducció en la ingesta d'aliments amb un major potencial cariogen. Així com, si sagnen les genives (signe de que estan inflamades), millorar el raspallat i concertar una visita amb l'odontòleg de referència.

De vegades tenim molèsties bucodentals que intuïm que es deuen a una càries. Per falta de temps, per mandra, perquè sabem que té un cost, per por, o altres motius, no acudim al nostre odontòleg. Potser al cap d'uns dies, aquestes molèsties desapareixen, però en la pràctica totalitat dels casos, tornen a manifestar-se. I quan ens decidim a acudir a la nostra clínica, gairebé sempre, solucionar aquestes patologies acaba sent més molest, més costós i més llarg que si haguéssim concertat una visita al percebre els primers símptomes. Per això els odontòlegs recomanem basar la prevenció en les revisions dentals, que s'han de fer de forma anual o bianual. L'odontòleg realitzarà una acurada revisió clínica i radiogràfica per tal de realitzar un correcte diagnòstic i pla de tractament a seguir.

A més del punt de vista mèdic, cal tenir present la vessant social de la salut dental, fonamental des d'un punt de vista estètic. Doncs unes dents maques i ben cuidades diuen molt de nosaltres.



### PROMOCIÓ PERMANENT D'IMPLANTS DENTALS.

Més del 20% de descompte en la col·locació d'implants dentals!  
La màxima qualitat i última tecnologia, a un pressupost molt més ajustat.

c | Portugal s/n Local 1-2 (Davant l'Espai Tolrà) | 93 714 21 95  
No tanquem al migdia | Dissabtes obert

## ACTUALITAT

POLÍTICA

L'ALTRAVEU | EQUIPAMENTS

# Critiquen el mal estat de la coberta de l'Espai Tolrà

L'Ajuntament informa que ja han demanat als serveis tècnics que sigui revisada

© C. Domene

L'Altraveu (L'A) ha denunciat que l'estat actual de la coberta de l'Espai Tolrà, "suposa un perill real i imminent per a la seguretat i la salut pública". A la part sud de l'edifici hi ha un pi arrelat a sobre el mur que fa cantonada entre els carrers Portugal i Suïssa. "És evident que el deteriorament va a pitjor; que no se n'està fent cap mena de manteniment i el dia que es vulgui fer alguna cosa serà molt complicat i, no ho vulgui ningú, podria passar una desgràcia si li cau algun tros a un vianant", assegura el regidor de L'A, Marc Serrà. A banda d'un hipotètic desprendiment, des de L'A sostenen que es pot donar desprendiment de partícules d'amiant pel deteriorament de les plaques d'uralita. "Aquestes partícules són cancerígenes si es respiren. A l'interior de la nau pot ser perillós respirar aquestes partícules", explica Serrà.



© El pi arrelat a sobre de la coberta de l'Espai Tolrà. || L'ALTRAVEU

Des de L'Altraveu exigeixen que s'apliquin mesures de protecció i que es determini el més aviat possible l'ús que es vol fer de la zona sud de l'edifici. "Demanem dues coses, manteniment immediat i resolució dels problemes, i una definició definitiva d'aquesta part de l'Espai Tolrà".

RESPOSTA DE L'AJUNTAMENT || En re-

lació amb això, Aleix Canalís, regidor d'Espai Públic, ha assegurat que ja han demanat als serveis tècnics municipals que revisin l'estat de la coberta "i si hi ha alguna part de la mateixa que pugui suposar cap perill que es preguin les mesures necessàries per arreglar-ho i per mantenir en bones condicions aquest equipament municipal". +

ICV | ENERGIA

# ICV demana que es creï una taula sobre pobresa energètica

© Redacció

ICV de Castellar ha presentat a través del registre una proposta d'urgència a la Junta de Portaveus perquè creï una taula sobre pobresa energètica. ICV constata que mentre hi ha persones que no poden pagar els rebuts de llum o gas, les companyies augmenten beneficis anuals. Per això, "apel·lant a la responsabilitat civil d'aquestes empreses, es vol crear una taula per abordar-ho".

S'entén que la frontera per estar o no en una situació de pobresa energètica es troba, d'una banda, a estar obligat a destinar més d'un 10% dels ingressos totals per pagar les factures de l'aigua, la llum o el gas anuals de l'habitatge (el doble que la mitjana nacional) i, en paral·lel, a ser incapaç de mantenir la llar a una temperatura adequada sobretot en els mesos freds (almenys entre 18 i 21 graus). Segons els ecosocialistes, és un parany en la qual ha caigut un 15% de



© Goyo Avilés i Francesc Lorente. || ICV

la població castellarenca.

Espanya és el tercer país de la Unió Europea amb les tarifes energètiques més cares i on més han pujat en els darrers 3 anys. Per a Francesc Lorente, membre de l'executiva d'ICV, "el primer que plantejem per abordar tota aquesta informació i conèixer del cert, amb dades reals, la situació que hi ha a Castellar de pobresa energètica és crear una taula, la Taula sobre Pobresa Energètica". Per a Lorente, es tractaria d'un espai on partits, agents econòmics i socials i les pròpies companyies, valorarien la situació i acordarien possibles solucions. +



Un vodevil rocambollesc ple de sorpreses  
A càrrec de la Cia, Entre Cametes  
Amb Sara Schkot, Clara Sellés, Cesc  
Permanyer, Joan Altarriba i Pep Lasala

Dies 1, 2, 8, 9, 15 i 16 de novembre, 21.30 h  
Dies 3, 10 i 17 de novembre, 18.30 h  
Ateneu, Sala de Petit Format

Preu: 10 euros entrada general;  
7,5 euros socis ETC amb carnet, joves i jubilats

Organització: Ajuntament i Cia, Entre Cametes  
Més informació: [www.castellarvalles.cat](http://www.castellarvalles.cat)



## SOLIDARIS AMB CASTELLAR CAMPANYA DE NADAL. HI VOLS COL·LABORAR?

Recollida de productes  
del 25 d'octubre  
al 9 de novembre

### Ens cal:

- Fruita en llauna (préssec, pinya...)
- Llaunes de sardines, tonyina...
- Galetes
- Xocolata
- Embotits envasats al buit o sencers que no requereixin refrigeració
- Oli
- Llet
- Sobres de sopa en pols i de puré de patata
- Productes per a la higiene personal
- Productes de neteja de la llar i la roba

Els productes d'alimentació es repartiran entre famílies de Castellar amb dificultats socioeconòmiques derivades des dels Serveis Socials municipals.

### Punts de recollida:

Ajuntament (El Mirador, Palau Tolrà, Biblioteca, Escola d'Adults, Ludoteca, PIPAD, casals de gent gran, Cal Botafoc, Escola de Música, Espai Tolrà), CAP, Suport Castellar, Càrtes Via Solidària, Creu Roja i altres entitats que s'hi adhereixin.

Organització - Comissió per a la inclusió social del Consell Sociosanitari de Castellar  
Hi col·laboren: Ajuntament, CAP, Creu Roja, Càrtes Via Solidària, Suport Castellar, PAH, Castellar x Colòmbia i altres entitats, serveis i comerços que s'hi adhereixin.





## POLÍTICA

## ACTUALITAT

RAFAEL LÓPEZ | DIPUTAT DEL PP



© Carpio i López divendres passat a la seu del PP castellarenc. || R. GÓMEZ

## “La identitat és una despesa improductiva”

El diputat popular va visitar el TEB Castellar

© Rocío Gómez

“Hem de ser l'altaveu al Parlament dels ciutadans, si no ho som, el nostre sou no té sentit”. Amb aquesta rotunditat reafirma el diputat al Parlament del PP, Rafael López, el motiu de la seva visita el matí de divendres passat a les

instal·lacions del TEB. López, membre de la Comissió d'Igualtat de les Persones i portaveu dels grups parlamentaris en la Comissió de Benestar, Família i Immigració, afirma que “el TEB posa Castellar en el mapa de l'economia social. Fa una feina magnífica, és conegut i és un punt de referència”, assegura el diputat.

Durant la trobada el polític explica que ha recollit, entre d'altres, les seves demandes en matèria de mobilitat: “No té sentit que després de la feina que fa el TEB encara tingui problemes d'accessibilitat, i el PP de Castellar seguirà treballant per solucionar-ho com ha fet fins ara”. En referència a les retallades que ha aplicat el Govern Central i el Govern de la Generalitat als pressupostos del Tercer Sector i Dependència, que afecten directament centres com el TEB, López ha fet especial èmfasi en què és moment de canviar el model i “prioritzar la despesa productiva i social. La identitat és un luxe que no ens podem permetre en temps de crisi”.

D'altra banda, des d'ICV de Castellar s'han mostrat crítiques amb la visita de Rafael López al TEB, que han titllat “d'incoherent i demagoga”, en un comunicat “atesa la retallada del 46,6% en dependència en els propers pressupostos Generals de l'Estat pel 2014”. En aquest sentit, el portaveu del PP a Castellar, Antonio Carpio creu que el comunicat d'ICV respon a què “busquen titulars a la premsa. Qualificar la visita d'incoherent no té sentit, complim amb la nostra obligació amb el ciutadà”. +

## +PARTIT POPULAR

### Propostes per potenciar les fires

El PP de Castellar ha iniciat una roda de visites per potenciar les fires comercials a la vila. Davant les inquietuds d'algunes persones de perquè la fira del Trasto havia anat minvant en nombre de parades, la responsable d'Entitats Culturals del PP de Castellar, Maite Igual, va decidir reunir-se amb Lluís Alforja, responsable d'aquesta fira que es fa cada segon diumenge al mes. “El mercat del Trasto cada vegada es veu més reduït, segurament pel context

de crisi i per la disminució de publicitat, i com també sóc aficionada a les antiguitats vaig decidir informar-me i intentar fer alguna cosa per potenciar aquest mercat, ja que a més de fer poble, per a alguns suposa un petit ingrés extra”. La popular va mantenir una conversa amb la regidora de Cultura Pepa Martínez, que també havia parlat amb Alforja, per expressar-li aquesta inquietut. “Des de la regidoria de Cultura estaven d'acord que és important donar una empenta a aquest mercat i potenciar la publicitat de la fira del Trasto i tornar a posar les pancartes”. A més, la intenció del PP és potenciar altres tipus de

mercat, per aquest motiu, pròximament Igual es reunirà amb la regidora de Cultura per proposar-li altres mercats, com els de segona mà o, fins i tot, un mercat medieval. “Estaria bé fer, un altre diumenge del mes que no coincidís amb el del Trasto, un mercat de segona mà, que ara té molta sortida. I, aprofitant que Castellar té un nucli antic, es podria organitzar un mercat medieval”, explica Igual. A més de potenciar els mercats, “l'afluència de gent pot beneficiar als comerços i als establiments de restauració del voltant i fer que Castellar estigui més viva els caps de setmana”. || C. D.

**20è ANIVERSARI**

Tant per a particulars com per a empreses, oferim els nostres serveis jurídics en diferents àmbits:

- Dret civil, de família i hereditari
- Dret mercantil, laboral i normativa empresarial
- Dret penal i responsabilitats extra contractuals
- Relacions amb l'administració pública
- Contractes privats, de lloguer i immobiliaris

Feina feta, sempre, amb el màxim nivell d'exigència i donant resposta a les necessitats dels nostres clients.

Ctra. Sabadell, núm. 31A · 08211 Castellar del Vallès  
T | 93 714 40 81 · F | 93 714 84 60 · recasens-vila@economistes.com

**BAR · RESTAURANT**

**CAN MIQUEL**

Carrer Segrià cantonada amb Montsà  
Polígon Can Carner  
Castellar del Vallès  
Reserves 93 714 82 51  
restauranteconmiquel@gmail.com  
Segueix-nos al

**MENÚ ESPECIAL DISSABTES!**  
Torrada amb pernil  
Botifarra amb mongetes  
Cava i Cafè  
per només 8'50€!

**T'esperem!**

Vine i tasta les nostres tapes!

**FINQUES MARTIN BARBERAN**

Ens avala una trajectòria de més de 30 anys d'experiència professional, més de 200 comunitats administrades i la intervenció a més de 1.000 projectes.

Administrador de Finques

Tel. 93 714 69 29  
C/Passeig 24 - Local  
fmartinbarberan@telefonica.net

**OBRA NOVA I REFORMES**

**marcelcanudas**

mòbil. 610 76 48 35  
c. Anselm Clavé, 11D  
marcelcanudas@gmail.com  
tel. 93 747 26 05

**Diseño Barato**.com

**Diseñobarato.com** t'ajudarà a comunicar els teus productes i serveis d'una manera senzilla, econòmica i professional. Visita la nostra web i veuràs les nostres promocions, serveis i preus!

**La teva agència Low Cost de Disseny Gràfic.**

**ASSESSORAMENT PERSONALITZAT GRATIS!**  
de la teva comanda de qualsevol import (Servei per valor de 24,90 €)

www.diseñobarato.com  
Truca'ns al 93 714 7208

**TOT OR** **CREDI xpress**

C. Cervantes, 138  
Terrassa  
T | 93 733 69 96  
totorinversions.com

**Li comprem el seu or i plata i si ho desitja podrà recuperar-ho**  
Paguem més, som majoristes  
Preu mínim garantit  
Or 18k. 20,10€/g  
Del 21 al 26 d'octubre

**EXPERIÈNCIA  
CONFIANÇA  
SEGURETAT**

# OPINIÓ

## LA BÚSTIA

Podem escriure les vostres cartes a [lactual@castellarvalles.cat](mailto:lactual@castellarvalles.cat). Deixeu nom, cognom, número de telèfon i número del DNI. Màxim 20 línies. Les cartes de més extensió poden ser extractades. Els escrits es publicaran per estricta ordre d'arribada. Les opinions han de ser respectuoses amb les persones i institucions.

## LA FOTO DE LA SETMANA



## L'ONCE fa paintball a Castellar

Un grup de membres de l'organització ONCE de Barcelona van participar fa dues setmanes en una activitat d'esbarjo a la masia Can Julià. En concret, segons informen des d'aquest espai d'oci per a totes les edats, tot el grup de l'ONCE va jugar a paintball durant el matí i en acabar van gaudir al bar de Can Julià d'un entrepà de botifarra amb què obsequia el centre. De fet, els participants que tenien menys visió també van poder gaudir totalment de l'experiència perquè anaven amb acompanyant. + || TEXT: REDACCIÓ FOTO: CAN JULIANA

## L'ACTUAL

**Edita:** Ajuntament de Castellar del Vallès · C. Major, 74 1r Pis · 937 472 123  
**Director:** Julià Guerrero · **Redactor en cap:** Jordi Rius · **Direcció d'art:** Carles Martínez Calveras  
**Redacció i Fotografia:** Marina Antunez, Cristina Domene, Rocío Gómez  
**Compaginació:** Àngel Pastor · **Disseny publicitat institucional:** Jordi Batalla  
**Publicitat:** ielou comunicació, S.L. · 937 070 097 · [comunicacio@ielou.cat](mailto:comunicacio@ielou.cat)  
**Impressió:** Gráficas de Prensa Diaria · **Distribució:** TEB Castellar · **Tiratge:** 5.000 exemplars  
**Correu electrònic:** [lactual@castellarvalles.cat](mailto:lactual@castellarvalles.cat) · **Dipòsit legal:** B-13007-2008

## Entorn del dret de petició

© Ferran Hidalgo

Què és el dret de petició? Amb aquestes paraules volem dir que tenim dret a adreçar-nos a l'Administració (Ajuntaments, Generalitat de Catalunya, Congrés de Diputats, etc.) amb una petició sobre qualsevol assumpte. Aquest dret està reconegut per la Constitució espanyola, article 29. També està reconegut dins l'Estatut d'autonomia de Catalunya.

La Unió Europea també reconeix aquest dret fonamental, en el seu article 194 del Tractat CE. Ens hi podem adreçar directament entrant en el link següent: <http://www.europarl.cat/parliament/peticionsL.php>

Aquestes dades ja donen idea de la importància d'aquest dret que, per cert, està poc utilitzat. Per exercir-lo cal adreçar un escrit nominal on ha de constar la petició i les dades del peticionari. L'ANC ha posat en marxa una campanya per recollir aquestes peticions. En concret es demana al Parlament de Catalunya que endegui les gestions polítiques per tal que es celebri una consulta vinculant. El tema de la consulta seria si estem d'acord que Catalunya esdevingui un estat independent.

Aquesta petició té una doble vessant. En el cas que l'Estat espanyol ho impedeixi no ho permeti no reconegui els resultats o bé, com sembla ser l'actual política, es dilati in aeternum la celebració de la consulta aleshores que aquesta instància serveixi com un vot, entès com la manifestació lliure de la voluntat per tal que els representants electes declari la independència de Catalunya, d'acord amb el dret internacional.

La pregunta que molts es faran és si tot això no serà il·legal. D'acord amb el Tribunal Internacional de Justícia de La Haia amb motiu de la declaració d'independència de Kosovo va dictaminar el 26 de juli-

ol del 2010 que no hi ha cap norma en el Dret Internacional que prohibeixi la declaració d'independència. Davant d'això, cinc estats, entre ells Espanya, i per raons òbvies, no han reconegut la independència de Kosovo. Naturalment el país va fent la seva via. Cal aclarir que el Dret Internacional està per sobre de les lleis particulars dels països. Pensem que no hi ha, ni hi ha hagut, cap país que contempli en les seves lleis la possibilitat de secessió, en canvi en l'interval d'un segle, més de la meitat dels països d'Europa s'han independitzat.

## Democràcia frau

© Antoni Comas

És el que en castellà se'n diu "dictadura encubierta". Ho poso també així, en castellà, perquè és una expressió que molts ja estem acostumats a sentir.

O sigui, es fa la Transició de la Dictadura a la democràcia (?) conservant molts dels personatges de la dictadura. Sota l'aparència d'una democràcia, hem vist i veiem, una gran col·lecció de personatges que han aconseguit conservar les idees pràctiques de tipus dictatorial.

En el cas de la relació dels partits espanyols importants amb Catalunya, s'aprecia d'una manera clara i no dissimulada un tractament dictatorial. Com si fóssim una colònia.

S'emparen d'una sospitosa manera en algun estament judicial per posar-se en contra dels drets fonamentals de Catalunya.

Exemples: respecte a la llengua, a l'ensenyament, a les decisions del Parlament català, al dret tan clar en democràcia del dret a decidir; als horaris comercials de Catalunya, a l'eix del Mediterrani, al tren d'alta velocitat cap a França, l'anul·lació de les resolucions del Parlament català (el més antic d'Europa)... O sigui, el que ja tenen clar és 'españolitzar a los niños ca-

talanes'. Així aconseguirien des-culturitzar Catalunya, trencar la seva llarga història i descatalanitzar-nos per sempre per espanyolitzar-nos quan abans millor. Els dos grans partits espanyols hi estan d'acord!!

## Agradecimientos

© Rosa, Antonio y Noelia

Queremos dar las gracias en nuestro nombre y en el de la Fundación Josep Carreras, a todas las personas que fueron a la cena solidaria que se celebró el pasado viernes 18 de octubre en la sala blava del Espai Tolrà, un acto solidario dedicado a la recaudación de fondos para la lucha de la leucemia y todas las enfermedades de la sangre.

Nuestro agradecimiento también a los amigos del ball de saló i country, pas de ball y tot ballant por su colaboración en la animación de la fiesta.

También a todos los establecimientos que han colaborado con este evento que son: Petit Merlot, Carnisseria Casé, Peluqueria De Pablos, Floristeria Fressia, Tintoreria Prat de la Riba, Peluqueria Urban, Forn de pa Viñas, Begudes parera, Fruiteria els tres nens, Ajuntament de Castellar. Especial agradecimientos a: Miquel Torrecillas por su inestimable tiempo y paciencia.

La idea de este acto nos surgió por las ganas de participar en las actividades que se celebran con el motivo del 25 aniversario de la fundación y así poder aportar nuestro granito de arena. Y también por el deseo como familia afectada para el desarrollo de la investigación. Para que un día la leucemia sea 100% curable.

El total de los beneficios obtenidos por la recaudación y los donativos serán ingresados en la cuenta de la Fundación Josep Carreras, como se podrá comprobar en la página web de la misma. Pese a de todo el esfuerzo, tiempo y dedicación ha merecido la pena.

© Grup municipal PP

## Educació de qualitat

Una de les queixes més freqüents afecta el model educatiu pel que ens venim regint en els darrers trenta anys. Per més excuses que es vulguin donar, els informes PISA i similars venen determinant que alguna cosa no funciona en l'ensenyament, amb altíssimes taxes de fracàs escolar i uns nivells d'escolaritat que no son per sentir-se orgullosos. Aquesta és la crua realitat, i tothom és conscient que alguna cosa cal fer per millorar-ho. No deixa de resultar curiós que alguns s'omplen la boca parlant que és una matèria prou important i que

per això cal un ampli consens. Si, la paraula màgica que tot ho solventa però que, ves per on, qui més la diu menys la fa servir. Convindria refrescar algunes memòries i recordar que la LODE també va generar un ampli rebuig i la majoria parlantària de llavors va anar a la seva com legítimament li corresponia.

Un cop vist el desastre organitzat, es presenta una reforma educativa i només ha generat controvèrsia i polèmica. Respectant sempre al discrepant, crida molt l'atenció que molt sovint aquestes queixes son molt poc profundes o, en el pitjor dels casos, es limiten a repetir consignes marcades moltes vegades exagerades al màxim. Es més, dóna la impressió que es tracti de salvar les parcel·les individuals d'influència abans que reflexionar sobre les bondats o inconvenients de la llei.

Que es torni a premiar l'excel·lència acadèmica està mal vist; que es vulgui racionalitzar el sistema de beques evitant picaresca (ho saben que s'han detectat casos, uns quants centenars, d'estudiants becats que no trepitgen el seu centre educatiu?) és un atac (FALS) a la igualtat d'oportunitats. I tots escandalitzats quan els informe PISA indiquen que alguna cosa està fallant... Ara hem tingut una vaga als centres d'ensenyament secundari. Abans de res, respecte absolut al seu dret de fer vaga. Que es barregin aspectes laborals amb protestes per aquesta llei ja no resulta tant positiu. I el més creïble: gran protesta per una legislació que encara es troba en tràmit parlamentari i que encara s'ha de desenvolupar reglamentàriament. De tant en tant, hi ha massa presa per encapçalar manifestacions.

Encara hi ha temps pel diàleg. El problema radica en que una de les parts exigeix, només començar, la derogació de la LOMCE que encara no està en vigor!! Que cadascú tregui les seves conclusions. Si aquesta és la reacció generada, possiblement no sigui un avantprojecte de llei tan negatiu.

© L'Altraveu

## Qüestió de números

Ens trobem en un d'aquells moments que en el calendari polític municipal és

de la major importància, l'aprovació dels pressupostos municipals per l'any vinent. Explicat d'una forma molt planera és la previsió dels ingressos i la proposta de despeses municipals pel 2014.

En aquest sentit, cal destacar que les ajudes a les entitats que desenvolupen una tasca al nostre poble han patit de nou retallades. Aquestes, sumades a les que hi ha hagut des del 2009, representen una pèrdua global de més del 43%. L'ajuntament, a més, no explica quins criteris es fan servir per aquestes concessions. Les rebaixes en el pressupost fan que, en comparació al 2009, s'arribi a reduccions acumulades del 62,45% per a les entitats d'educació i del 55,40% per

continúa a la pàgina 11

## OPINIÓ

## HAN DIT...



**Maria Antònia Puig**  
Regidora d'Educació

"La LOMCE busca resultats sense posar les eines a l'abast. Només busca l'èxit d'alguns"



**Mario Lousame**  
Entrenador CB Castellar

"El conjunt no tenia la gana d'un equip que venia de perdre tres partits seguits"



**Rafael López**  
Diputat al Parlament del PPC

"El TEB posa Castellar en el mapa de l'economia social. Fa una feina magnífica"

## El patrimoni és un element viu en el territori de les societats

**L**a interpretació del patrimoni es el arte de revelar in situ el significado del legado natural, cultural o histórico, al público que visita esos lugares en su tiempo de ocio"

Asociación para la Interpretación del Patrimonio, (Banff, 1985)

Interpretar, comunicar i compartir el patrimoni d'un territori, són el conjunt d'accions que des de l'Associació Brots Cultura duem a terme per apropar als ciutadans al seu propi llegat. A la nostra associació ens agrada pensar que aquests elements patrimonials estan i segueixen units als integrants de les comunitats que els van crear. I defensem que són components vitals de les societats, que es transformen contínuament, oferint-se com a recursos actius per donar-nos respostes positives. En aquest context, ens proposem tre-

### PLAÇA MAJOR

© Associació Brots Cultura

**Les nostres activitats es troben dissenyades per tal que la participació activa del visitant en sigui el tret característic**



© Caçadors amb GPS. || JOAN MUNDET

ballar per crear i oferir activitats culturals en les quals el visitant pugui gaudir de l'element patrimonial des del component de les emocions. Les nostres activitats es troben dissenyades per tal que la participació activa del visitant sigui el tret característic. Fer-lo partícip al mateix temps que des-

pertem en ell el desig de preservació del patrimoni, amb activitats com les arts escèniques, per exemple, que ens serveixen com a mitjà per apropar el nostre llegat a la comunitat. Així doncs, a Brots Cultura podreu viure experiències com la cerca de "tresors" (o geocachig), descobrireu antics

moments vitals de la comunitat per mitjà del teatre, i moltes altres vivències en les que estem treballant i que de ben segur ens faran fruit del patrimoni de cada territori on hi puguem arribar. Ens podeu trobar a [www.brotscultura.cat](http://www.brotscultura.cat) i <https://www.facebook.com/brotscultura.cat>

ve de la pàgina 10

© Joan Creus

### Davant les dificultats de l'entorn, més formació

**L**a Formació és sempre una de les eines més potents per a l'empleabilitat (qualitat de la persona per a ser ocupada). Ho era ja en temps de creixement, i pren especial rellevància en època de dificultats en l'ocupabilitat (característica del context sociolaboral). Més que mai, l'empleabilitat està relacionada amb la capacitat i la versatilitat.

Paradoxalment, la partida pressupostària destinada a Formació Ocupacional ha caigut un 12'5% a la convocatòria que s'acaba d'obrir per part del Departament d'Empresa i Ocupació a Catalunya, seguint la línia de descens marcada als Pressupostos Generals de l'Estat espanyol per a Polítiques actives d'ocupació. El model de finançament de la formació està canviant i, en conseqüència, hores d'ara s'es-

tà perjudicant l'accés de la ciutadania a continguts de qualitat. El teixit de centres públics i privats, institucions majoritàriament amb acreditada bona feina pedagògica, estan disminuint en quantitat; i els que es mantenen veuen reduïts els seus recursos de manera molt rellevant.

A Castellar,enguany, El Mirador ha crescut un 25'6% en nombre d'alumnes respecte el curs anterior, i ja són 628 els alumnes inscrits aquest trimestre. A l'Escola d'Adults, més de 400 alumnes han iniciat el curs 2013/14.

El contrapès, doncs, l'estan oferint els municipis, des de la proximitat. Amb propostes imaginatives, s'està possibilitant que les opcions de formació creixin a casa nostra, amb especial èmfasi a aquelles que generen millores evidents en els perfils professionals de les persones. Com a societat necessitem que els ciutadans i ciutadanes, els i les professionals del present i del futur, tinguin la millor disposició vers les llengües o les tecnologies de la informació i la comunicació, així com el màxim de destreses i competències per desenvolupar una digna i rica vida personal i laboral. Seguirem treballant per a potenciar i continuar ampliant l'oferta any rere any.

Davant les dificultats de l'entorn, més formació.

\*Tinent d'alcalde de Promoció Econòmica i Innovació

© Grup municipal CiU

### La Diputació al costat dels Ajuntaments

**L**a Diputació de Barcelona ha preparat un pla extraordinari de suport als Ajuntaments de la província, amb la finalitat de dotar de recursos econòmics l'àmbit de l'atenció de les persones i el manteniment de la cohesió social. El passat mes de juliol, la Diputació va aprovar una modificació de crèdit per tal de donar contingut a aquest pla que pretén, aconseguir l'estabilitat en el territori.

Per un costat, hi haurà una partida de 18 milions d'euros, que servirà per complementar les ajudes que la Generalitat destina a donar suport econòmic als municipis: en les beques menjador, on es podrà

recuperar la mateixa puntuació de tall del curs passat; el manteniment energètic de les llars, l'atenció a col·lectius vulnerables com la Gent Gran, el transport adaptat, etc...

En definitiva, es tracta que els Ajuntaments puguin mantenir el pressupost necessari per a poder atendre aquests ajuts socials, donada la greu situació econòmica de moltes famílies. Aquests ajuts, seran atorgats als municipis en funció de les dades de l'atur i la renda familiar.

Per un altre costat, també s'ha previst destinar una altra partida de 12 milions d'euros a un Pla especial de suport a les Escoles Bressol, amb l'objectiu de complementar els ajuts que la Generalitat dona per a l'escolarització dels infants de 0 a 3 anys. En aquest sentit, la Diputació ha iniciat un estudi que tindrà com a objectiu analitzar el redimensionament de les escoles bressol, tenint en compte l'evolució de l'actual demografia, així com la nova llei de Governos Locals.

Tots aquests elements faciliten la liquiditat i el suport dels Ajuntaments, envers els Serveis que quotidianament vetllen per tots aquests col·lectius, i que són els que realment coneixen de primera mà les mancances i urgències de cada col·lectiu, per aquest motiu trobem molt encertat aquest pla, ara cal que l'Ajuntament en faci un bon ús.

# ACTUALITAT

MEDI AMBIENT | RIU RIPOLL

## Millora del tram nord del camí del riu Ripoll

Quatre de les nou actuacions s'han fet a la zona situada entre les fonts del Romaní i l'Espígol i el gual del torrent del Castelló

© Rocio Gómez

El camí del riu Ripoll ha estat objecte aquest mes d'octubre de nou actuacions de millora i senyalització que s'han dut a terme amb l'objectiu principal de millorar-ne l'accessibilitat i condicionar-ne l'itinerari. El tinent d'alcalde de Territori, Alex Canalís, explica que els treballs s'emmarquen en la voluntat d'obrir Castellar al riu. "És un espai molt protegit que forma part del parc natural de Sant Llorenç del Munt i de l'Obac, i hem de reivindicar el seu valor mediambiental sovint desconegut", puntualitza Canalís.

Quatre de les nou actuacions realitzades s'han dut a terme a la zona situada entre les fonts del Romaní i l'Espígol i el gual del torrent del Castelló. Així, d'una banda, i amb l'objectiu d'evitar



© Nou pujador suau natural. || L PLANAS

confusions, s'ha recol·locat una fita de senyalització i se n'ha canviat el contingut de les plaques. A més, en el recorregut s'han instal·lat tres noves fites.

Les altres cinc actuacions han tingut lloc en el tram del gual del torrent del Castelló fins al sender de les fonts del Carner i el Barceló, on s'han construït rampes naturals per suavitzar l'accés. La màxima de totes les actuacions és "reduir al màxim l'impacte a l'entorn natural. En alguns trams s'han recuperat pedres del riu per construir esglaons", puntualitza Canalís.

Quant al cost total dels treballs, de 6.892,27 euros, duts a terme per Naturalea Conservació SL i Serviseny 10 SL, han estat cofinançats pel Departament d'Agricultura de la Generalitat, l'Ajuntament i el Consorci per a la Defensa de la Conca del Besòs. †

ENSENYAMENT | VAGA

## Seguiment de la vaga contra la LOMCE

Tres centres de la vila van activar els serveis mínims

© R.G.

La segona vaga general del sector de l'ensenyament contra la llei orgànica de millora de la qualitat educativa (LOMCE), la llei d'Educació de Catalunya (LEC) i les retallades que s'apliquen des de fa tres anys, ha tingut un seguiment desigual a Castellar del Vallès. Així, dijous passat només tres escoles de primària, Emili Carles-Tolrà, Mestre Pla i Bonavista, van activar els serveis mínims. La resta de centres van seguir parcialment la vaga, amb percentatges que van oscil·lar des del 10% del professorat de l'escola Sant Esteve fins al 30% de l'INS Castellar. Al pol oposat es troba l'escola Immaculada que va confirmar a L'Actual que no faria vaga i que la jornada transcorreria amb normalitat.

En aquest sentit, la regidora d'Educació, Maria Antò-

nia Puig, va expressar el seu suport a les mobilitzacions perquè considera que "la LOMCE s'oblida del procés d'aprenentatge, i busca l'èxit dels resultats sense posar a l'abast les eines. Busca l'èxit d'alguns alumnes però no de tots". De fet la regidora recorda que "equip de govern ha presentat més d'una moció per intentar que no s'aprovés aquesta llei. Ara hem de veure com serà la seva aplicació, però té una visió de l'ensenyament que mai s'ha aplicat a Catalunya". "La LOMCE busca la productivitat, i entra en conflicte amb el procés d'immersió lingüística", conclou Puig.

La jornada d'aturada va afectar tant l'educació pública com la concertada, des de les escoles bressol i escoles de primària fins a instituts, universitats i centres d'educació especial. Els sindicats USTEC, CCOO i CGT també van donar suport a les mobilitzacions. †

## EL TAULER

Ajuntament de Castellar del Vallès



### CENTENARI AMAT-PINIELLA

Activitats commemoratives del centenari del naixement de l'escriptor Joaquim Amat-Piniella, supervivent de Mauthausen.

**Exposició de fons relacionats amb la Segona Guerra Mundial, l'Holocaust, els camps de concentració, etc.**

Tot el mes d'octubre  
En l'horari d'obertura de la Biblioteca Antoni Tort i l'Arxiu Municipal

El dimarts 29 d'octubre, a les 19.30 h a la Biblioteca, **presentació del llibre Retaula en gris**, narracions inèdites de l'escriptor, a càrrec de David Serrano.

+ INFO:  
www.castellarvalles.cat



### PLACES LLIURES LUDOTECA MUNICIPAL

La Ludoteca Municipal Les 3 Moreres disposa de places lliures per al curs 2013-2014.

Vine de dilluns a divendres, 17 a 19.30 hores i apunta-t'hi!

+ INFO:  
Ludoteca (c. Sala Boadella, 6)  
Tel. 937 159 289



### PLACES LLIURES CASA DE LES 3 MORERES

Encara disposem de places lliures a aquest espai, amb 15 anys d'experiència al municipi, adreçat a infants de 0 a 3 anys i les seves famílies.

Pots venir els dimarts, dimecres o dijous, de 10 a 12 h.

Vine a provar-ho! La primera sessió és gratuïta.

+ INFO:  
EBM Colobrers (c. Prat de la Riba, 23)  
Tel. 937 142 219



### EXPOSICIÓ DE L'OBRA DE VALLS ARENY

L'exposició antològica "Valls Areny. L'horitzó de la forma" encara es pot visitar a la Sala Polivalent d'El Mirador i a la Galeria Aguilart.

**Fins al 31 d'octubre**  
Sala Polivalent d'El Mirador,  
de dl. a dv. de 10 a 20 h

Galeria Aguilart  
(c. Dr. Rovira, 20),  
de dl. a dv. de 10 a 13 h i de 17 a 20 h,  
i ds. d'11 a 14 h

+ INFO:  
www.castellarvalles.cat



### "DRETS I DEURES DELS CONSUMIDORS"

Xerrada organitzada per l'Ajuntament, amb el suport de la Diputació de Barcelona, que anirà a càrrec de tècnics i tècniques de CUS: Salut, consum i alimentació.

**Dia:** dimarts 12 de novembre  
**Hora:** 17.30 h  
**Lloc:** Ca l'Alberola

La xerrada, participativa i dinàmica, pretén donar una visió general del món del consum.

+ INFO:  
www.castellarvalles.cat

## ESPORTS

**Doble triplet del CAC al campionat del Vallès**

El Club Atlètic Castellà (CAC) va acaparar les tres places del podi en dues de les proves del campionat del Vallès. En perxa femenina, les

tres primeres van ser, per aquest ordre, Marta Gibert (2,60 m), Maya Fernández (2,60 m) i Anna Mercadal (2,40 m); i, en alçada masculina, els llocs d'honor van ser per a Guillem Arderius (1,90 m), Àngel Vilalta (1,86 m) i Marc Gómez (1,80 m).

**L'equip cadet femení del CT Castellà, a la semifinal**

L'equip cadet femení del CT Castellà va arribar fins a la semifinal del campionat de Catalunya per equips en superar el CT D'Aro

(2-3). Laura Ballesteros i Aina Domingo van marcar la diferència en el doble definitiu (6-1 i 6-1). L'equip, que també està format per Anna Ruiz i Sara Salcedo, va perdre la semifinal contra el cap de sèrie número 3, el Mataró (1-3).

# La defensa fa emergir el talent

El CB Castellà acarona l'excel·lència en el derbi contra el Barberà (84-73)

© Marc Cornet

No és cap secret que el CB Castellà disposa d'un dels potencials ofensius més importants de la Copa Catalunya, especialment quan juga al pavelló Puigverd. Però tampoc no ho és que les concessions en defensa, fins ara, havien minimitzat aquesta tendència a la inspiració cara al cèrcol. Durant el derbi vallesà contra el Barberà, els de Mario Lousame, per fi, van ser capaços de trobar la fiabilitat al darrere, sobretot durant el segon i el tercer quart. Així, la brillantor al davant va tenir el premi que havia estat esquívol durant els dos darrers partits a casa, i els grocs-i-negres van aconseguir guanyar per un marcador que no fa justícia a la seva superioritat (84-73), ja que l'equip va acaronar per moments l'esperada excel·lència.

Dani Benítez, que va fer 32 punts -23 d'ells durant el tercer quart-, va ser el principal estilet dels grocs-i-negres, que després d'un primer quart dubitatiu (15-21) van esmicolar la moral dels visitants fins a arribar a un màxim avantatge de 26 punts (66-40) al final del tercer quart. L'únic punt negatiu va ser el re-

laxament final, ja que el Barberà va poder reduir diferències fins als onze punts finals. Lousame, més enllà de lamentar que en el tram definitiu el seu conjunt no tingués **"la gana d'un equip que venia de perdre tres partits seguits"**, pensava en conseqüències posteriors: **"Entre guanyar d'11 o de 18 hi ha molta diferència perquè ara el Barberà se-**

**L'únic punt negatiu és que l'equip va guanyar de només 11 punts de marge quan al final del tercer quart ho feia de 26**

**gueix tenint un bàsquet-averatge particular assequible"**.

El Castellà va començar el partit amb defensa individual i, malgrat el 0-5 inicial, no va tardar a prendre avantatge gràcies al primer tram de l'exhibició de Benítez (12-7). Els grocs-i-negres, però, no aconseguen dominar el rebot defensiu, i en segones i terceres opcions van acabar cedint el marcador parcial del primer quart (15-21).

Va ser amb el canvi de defensa -una zona 2-3- que el Castellà va bolquejar definitivament el Barberà. Lousame sabia que la zona havia donat molts problemes als visitants durant el seu partit contra el Sant Pere-Solmanya, i el treball desenvolupat durant els entrenaments de la setmana va donar els seus fruits. Durant el segon quart va ser vital l'aportació de Toni Roure, que havia estat dubte fins a l'últim moment per lesió i per malaltia, però va ser després del 39-30 del descans que va la sentència, tot coincidint amb el gran moment de Dani Benítez.

Contra tot pronòstic, en els últims minuts, el Barberà va acabar eixugant la meitat del desavantatge que acumulava. Ho va fer en part per una baixada de la tensió dels castellarencs i també per l'actuació de la parella arbitral, que després d'una doble tècnica a Alberto Reyes, força rigorosa, va exercir la llei no escrita de la compensació. El pròxim partit havia de ser aquest diumenge contra el Sant Pere-Solmanya a Terrassa però s'ha ajornat al 13 de novembre per problemes de disponibilitat de la pista. **"L'única part positiva de la remuntada del Barberà és que no ens relaxarem"**, va concloure Lousame. +



© Dani Benítez, en una de les seves múltiples entardes a cistella. || Q. PASCUAL

## SEGONA FEMENINA

### El femení segueix sense puntuar

El conjunt femení del CB Castellà va perdre de manera molt contundent (83-33) a la pista del Manyanet Reus. Les noies d'Esteve Chavala,

que s'estrenen a la categoria, acumulen cinc derrotes en cinc partits disputats. El pròxim rival, diumenge a les set de la tarda al pavelló Puigverd, serà l'Escola del Carme, que ha guanyat dos partits i n'ha perdut tres. D'altra banda, el sènior B del Castellà no va poder imitar el primer equip i va caure contra el filial del Barberà (63-72). El balanç de triomfs i derrotes, però, és el mateix: 3-3.



## ESPORTS

POLIESPORTIU

FUTBOL | SEGONA CATALANA

# Sotragada moral abans de rebre el líder Manresa (5-0)

Després d'un penal fallat per Jairo (10') a Gironella, el Castellar no va existir

© Redacció

La Unió Esportiva Castellar va completar el pitjor partit de la temporada a Gironella i es va endur un correctiu d'aquells que fan mal (5-0). El cop moral rebut no podia arribar en un moment més inoportú, ja que el pròxim partit, dissabte al Pepín Valls (15.30 h), serà contra el líder indiscutible del grup 4, el Manresa.

L'error des del punt de penal de Jairo (10') va ser el preludi d'un duel marcat per les imprecisions defensives i la poca ambició ofensiva, ja que les dues altres dues ocasions més clares dels homes de Miguel Vidal es van concentrar en el mateix minut, el 59, quan el 3-0 ja presidia el marcador. Ni Brullet ni Enric van encertar a retallar diferències i l'Atlètic Gironella va completar la golejada a plaer.

El primer gol dels del Berguedà va arribar al minut 22, quan la Unió Esportiva encara no s'havia refet de l'error de Jairo. L'autor va ser Xavier Moreno. Poc després (28', en possible fora de joc), Moisés Nogareda va fer el 2-0 i, quan encara faltaven 10 minuts per al descans, Moreno va convertir el 3-0. La ratxa de minuts negatius va recordar l'encaixada durant l'inici del partit al camp de l'OAR Vic.

A la represa, el Castellar va intentar anar cap amunt sense èxit. El Gironella estava molt còmode sobre el camp, especialment per



© Els jugadors del Castellar, capcots, en una imatge d'arxiu. || Q. PASCUAL

la seva banda dreta, i preparat per sentenciar definitivament en qual-sevol moment. Així, diversos minuts després de la doble ocasió de Brullet i Enric, va arribar el 4-0 (71'), obra de Rafael Zafra. En un altre contraatac, el porter Adri -que tornava a substituir el lesionat Óscar- va cometre penal, i Guifré Dalmau va convertir el 5-0 definitiu.

El Castellar presentava diverses baixes, sobretot en defensa. Joel Puntí, Sergi López, Juan Viñallonga i el porter Óscar acumulaven problemes físics, mentre que Carlos Sabalete va acomplir el seu últim partit de sanció. Tot i això, després del partit,

Vidal va afirmar que no hi havia "excuses de cap tipus, ni tan sols arbitrals", i va lloar el rendiment d'homes com Carlos Raya i Adri i va atribuir la desfeta als errors col·lectius. Per ell, encara hi ha motius per seguir creient en la qualitat de l'equip i contra el Manresa no té cap altre objectiu que "millorar la imatge".

El resultat allunya els castellers de les posicions d'ascens i promoció, ja que el Manresa va tornar a no fallar contra el Sabadell Nord (2-0) i ja suma set de set, mentre que el Gironella passa a tenir quatre punts més que la Unió Esportiva Castellar. +

FUTBOL SALA | DIVISIÓ D'HONOR CATALANA

## Correctiu enganyós al FS Castellar (5-0)

El Futbol Sala Castellar va perdre a Viladecans, contra el Mil·lenium Sport, pel mateix resultat que l'equip de futbol (5-0). Curiosament, a la mitja part, també havia encaixat tres gols. Tot i la contundent derrota, el tècnic del Futbol Sala Castellar, Rubén Jiménez, va veure elements positius. La possessió de la pilota va ser clarament favorable i el nombre d'ocasions creades, molt similar. El FS Castellar és cuer amb zero punts, els mateixos que té el Vacarisses. El pròxim partit serà diumenge (12.30 h), a casa, contra el Balsareny. + || REDACCIÓ

HOQUEI | SEGONA CATALANA

## Còmode triomf contra el Mollet (8-2)

L'Hoquei Club Castellar no va tenir gaires problemes per a imposar-se al Mollet (8-2) al pavelló Dani Pedrosa de Castellar. Els homes d'Alejandro Ruglio ja dominaven el marcador per 4-0 a la mitja part i, a la segona, només van veure com els visitants s'acostaven a tres gols en dues ocasions (4-1 i 5-2). Tot i l'amplitud del marcador, el Castellar va fallar els dos penals que va tirar: un va anar al pal i l'altre fora. Arnau Rossell va debutar com a porter durant els últims 10 minuts. El pròxim rival és el Ribes de Freser. + || REDACCIÓ

CICLISME | BTT

## Cronoscalada al Puig de la Creu amb BTT

La 5a edició de la cronoescalada al Puig de la Creu arriba diumenge organitzada pel Club Ciclista de Castellar Bike Tolrà. La cursa, de 3,3 km i amb una pendent mitjà del 6,6%, tindrà lloc de les 8:30 h del matí fins a les 10:30 h. Les inscripcions, obertes a tothom, són gratuïtes i poden fer-se fins avui divendres a la botiga del carrer de Portugal o per email (biketolra@hotmail.com). + || REDACCIÓ

MOTOR | AUTOCROSS

## Carrera Social d'Autocross als Saulons

El proper diumenge 27 d'octubre tindrà lloc al circuit dels Saulons de Castellar del Vallès la carrera Social d'Autocross, prova organitzada per l'Escuderia T3 de la localitat. En la tercera edició d'aquesta cursa, no puntuable, es podrà gaudir de les espectaculars derrapades sobre terra i dels frecs a frecs entre els cotxes presents. Més informació a la seva pàgina web: [www.escuderiat3.com](http://www.escuderiat3.com) + || REDACCIÓ

**gent gran**  
VACUNACIÓ CONTRA LA GRIP

Si tens més de 60 anys, pots acostar-te de dilluns a divendres als Casals de Gent Gran perquè el servei municipal d'infermeria et posi gratuïtament la vacuna antigripal.

**Casal Plaça Major**  
Horari: de 16.30 a 17.15 h  
Lloc: pl. Major, s/n  
Tel. 93 714 36 55

**Casal Catalunya**  
Horari: de 17.30 a 18.00 h  
Lloc: c. Prat de la Riba, 17  
Tel. 93 715 89 98

Ajuntament de Castellar del Vallès

Institut Català de la Salut  
Àrea Bàsica de Salut  
Castellar del Vallès

VOLUNTARIAT PER LA LLENGUA



Hi ha persones que volen parlar català  
Tens 10 hores per conversar-hi?  
Fes-te voluntari!  
Fes-te voluntària!

Servei de Català de Castellar del Vallès  
El Mirador, Nivell E  
Pl. d'El Mirador, s/n

08211 Castellar del Vallès  
Tel. 93 714 30 43  
A/e. [castellarvalles@cpnl.cat](mailto:castellarvalles@cpnl.cat)

Consorci de Castellar del Vallès  
Departament de Cultura  
www.vxl.cat

## MOTOR

## ESPORTS

MOTOR | CAMPIONAT DE L'ARAGÓ DE RAL·LIS



© Rubén Fernández, amb el Mitsubishi Lancer de competició que està exposat al concessionari Motor Sport Castellar. || M. CORNET

## Passió pels ral·lis

Flamant campió de l'Aragó sobre terra i en la classificació mixta, Rubén Fernández somia a tornar a l'estatal i a disputar algunes proves a França

© Marc Cornet

Rubén Fernández (Sabadell, 1974) és un d'aquells exemples que constaten que la il·lusió no té límits. Cap de vendes de l'empresa castellarenca d'automoció Motor Sport, el pilot s'ha sabut guanyar un nom en un esport tan car i de difícil accés com són els ral·lis. Tot sacrificant el temps lliure per la seva passió, els cotxes, ha sumat triomfs i podis en gairebé totes les competicions que ha fet.

Recentment, Fernández s'ha proclamat campió del campionat de

l'Aragó de terra i de la Copa Mixta de *Rallysprint*, una classificació que també engloba l'asfalt: **"L'organització ens va posar facilitats i hem guanyat les dues generals"**, explica, tot detallant que l'any que ve vol lluitar pels tres títols: **"A mi m'atrau molt més la terra, sobretot perquè a Catalunya l'asfalt sembla que es faci en autopistes. Però a l'Aragó he gaudit molt de les carreteres"**.

Fernández va ser subcampió d'Espanya -empatat amb el primer- el 2011 en la classificació de Grup N, i campió de Catalunya en terra del Grup A el 2012. A l'estatal hi ha

hagut de renunciar per temes econòmics, mentre que ha canviat el campionat català per l'aragonès per temes de preu, **"de facilitats i de tracte"**. A més, no troba al·licients a fer sempre les mateixes competicions i **"completar tots els trams de memòria"**. La seva il·lusió, si trobés un patrocinador, també seria disputar algunes proves a França **"contra 130 o 140 pilots"**. De moment, però, la seva constància ja ha obtingut premi. La reputada copilot madrilenya Vanesa Valle ha decidit competir amb ell perquè **"s'hi sent molt a gust tenint presents els mitjans que tenim"**. +

MOTOCICLISME | MUNDIAL DE MOTO GP

## Dani Pedrosa, segon al GP d'Austràlia

El castellarenc aprofita la desqualificació de Márquez per pujar al segon esglaó del podi

© Albert San Andrés

Dani Pedrosa va aconseguir una meritòria segona posició al Gran Premi Tissot d'Austràlia de diumenge. El pilot castellarenc va aprofitar un error del seu equip amb Marc Márquez -el van avisar tard de la desena volta, quan el canvi de moto era obligatori- per situar-se segon. Una posició, aquesta, que no va abandonar en tota la cursa. Pedrosa va acabar a gairebé set segons del guanyador, Jorge Lorenzo.

Tot i que Pedrosa va admetre que la seva segona moto no funcionava igual que la primera, motiu pel qual no va poder seguir el mallorquí, el pilot va estar molt competitiu al llarg de les 19 voltes. **"La cursa ha estat una mica estressant, tot ha estat ràpid i confús, no teníem clar en quina volta havíem de fer el canvi"**, va declarar després de la cursa.

A dues curses per a la fi del mundial (Motegi, al Japó, i Xest, a la Comunitat Valenciana), Márquez és líder amb 18 punts d'avantatge sobre Lorenzo i 34 sobre Pedrosa. +



© Dani Pedrosa fa el canvi de moto al circuit de Phillip Island. || MOTO GP

AUTOESCOLA  
**CLAVÉ**

LA CLAU DEL TEU ÈXIT

Molt agraïts a Castellar per fer-nos líders del sector i seguir confiant en nosaltres.

Autoescola col·laboradora de la seguretat vial oferint formació de qualitat GRATUÏTA!

- 15 pràctiques d'1 hora
- Test oficials DGT
- Tècniques de conducció que triomfen

ANIMA'T! Si ja tens els 15 anys, pots aconseguir la teva llicència de ciclomotor GRATIS!

C. Barcelona, 2 baixos · T | 93 714 35 42 · M | 670 61 61 72





**A** \_advocats

**bufet GUÀRDIA**  
advocats  
CASTELLAR DEL VALLÈS  
C Santa Perpètua 3 Bis bxs  
T 93 714 55 34 - info@bufetguardia.com

**HIL BUFETE HIJANO-LÓPEZ**  
ADVOCATS · ADM. FINQUES · COMPTABLE  
C. Jaume I, 6 L-5-08206 Sabadell  
T | 93 723 10 69 · F | 93 723 92 77  
miguel@bufete-hijano-lopez.com  
www.bufete-hijano-lopez.com

\_aluminis

**ALUMINIS BARBENS**  
Tot en aluminis i PVC  
www.aluminisbarbens.com  
T. 685 50 67 16

\_animals

**CLÍNICA VETERINÀRIA NOVAVET**  
c. Barcelona, 26-28 · 93 714 47 59  
Dl a Dv 10 a 14 i de 17 a 21h  
Ds 10 a 13 h.

\_arquitecte

**PERE ROCA I ROUMENS ARQUITECTE**  
Catalunya, 99 baixos | 93 714 61 05

\_assessoria

Assessorament i gestió d'empreses  
Fiscal Laboral Comptable  
**PERARMAU**  
Assessoria  
c/Montcada, 21  
t/ 93 714 84 02  
f/ 93 714 22 60  
perarmau@perarmau.es  
www.assessoria-perarmau.com

**C** \_clíniques dentals

**CLINICA DENTAL DEL CENTRE**  
Carrer Sala Boadella 11, baixos  
T/F 93 747 45 90

clínica dental  
**ParkCastellar**  
c. Portugal s/n · 93 714 21 95  
No tanquem al migdia

\_comunicació

**ielou**  
COMUNICACIÓ  
Edifici El Mirador, despatx 5  
93 707 00 97  
comunicacio@ielou.cat

**D** \_dietètica i nutrició

**Integra**  
BOTIGA · BIO · DIETÈTICA · HERBOLARI  
Crta. Sentmenat, 68-72  
T. 93 747 28 97  
Ce. integracast@yahoo.es

\_disseny gràfic

**disseny&rauxa**  
672 176 834  
w@dissenyrauxa.cat  
info@dissenyrauxa.cat

**E** \_enginyeria

**enginyerament**  
T | 93 715 91 94  
M | 430 09 79 72  
info@enginyerament.com  
www.enginyerament.com  
Enginyeria i Arquitectura  
Certificació i Energies Renovables  
Certificats Eficiència Energètica  
Legalitzacions  
ISO 9001, ISO 14000, ISO 50001

\_estètica

**estètica10**  
bellesa, mans i peus  
c. Lleida, 2  
93 714 88 02 | 670 244 945  
kalmaestetica@hotmail.com  
OBERT AL MIGDIA

**F** \_farmàcies

**FARMÀCIA YANGUELA**  
T | 93 714 52 89  
Crta. Sentmenat, 1  
OBERT ELS 365 DIES DE L'ANY, DE 9 A 22H

\_fisioteràpia

**Fisioteràpia**  
**Mireia Vidal**  
c. Josep Anselm Clavé, 66  
t. 93 714 69 21  
www.fisioterapiamireia Vidal.com

**I** \_instal·lacions

**JS**  
c. Hospital, 5  
T/F 93 714 41 23  
www.instalJosepsurroca.com  
info@instalJosepsurroca.com

OBRA NOVA I REFORMES  
**marcelcanudas**  
mòbil. 610 76 48 35  
C. Anselm Clavé, 11D  
marcelcanudas@gmail.com  
tel. 93 747 26 05

**TARIK RICH**  
Puigvert, 15 local  
t. 93 715 80 15 - m. 627 57 07 34  
richtarik@hotmail.com

**vallèscomfort**  
solar tèrmica descalent/calefacció  
solar fotovoltaic - instal·lació  
solar fotovoltaic - manteniment  
20080196 070 30 44 90

**M** \_merceria

**MERCERIA didals & fills**  
T. 93 177 90 36  
Av. Sant Esteve, 17  
Local 2

\_mobles

**Od..m**  
OUTLET d..mobles  
C. Garrotxa, 30 - (davant les pistes d'atletisme) - T | 93 5105368  
www.moblesodm.com

**P** \_pizzeries

**Di Giorgio**  
restaurant · pizzeria  
Servei a domicili de dc a ds de 20:30 a 23:30h  
C/ Suïssa, 30 · T | 686 773 259

**RAPID**  
93 714 30 00  
Ofertes en Pizzes i Pollastres  
Servei a domicili

\_podòlegs

Centre d'estètica i podologia  
**Montse Miró i Anna Solé**  
Hores convingudes i també a domicili  
Sta. Perpètua, 1 - 3r 2a  
Tel. 93 714 74 46 - 696 31 01 25

\_psicologia

**Psico Vallès**  
Centre de Psicologia Aplicada  
c. Josep Anselm Clavé, 3 (bx.)  
93 714 63 52 - psicovalles@terra.es

**R** \_reforç escolar

**carne perarnau**  
Centre de reforç escolar  
Pl. Forjador, bxs. 4 · 93 714 84 01

\_reformes llar i portes

**quim como poble**  
tel. 93 714 71 08  
m. 659 991 462  
reformes integrals · restauració  
comapoble@gmail.com

**stila**  
c. Doctor Pujol, 50 · 93 714 34 72

\_rostisseries

**foc de lenya**  
Crta. Sant Llorenç, 12  
T | 93 715 88 37  
www.focdeleyenya.com  
Brasa: Pollastre · Carns · Verdures  
Menjar per emportar

Polleria · Rostisseria  
**JULIANA**  
Dissabtes i diumenges  
pollastre a l'ast  
i menjars preparats  
T | 93 714 55 73  
C. Hospital, 40, Castellar del Vallès

**T** \_tractaments d'aigua

**GOFRA**  
c. Prat de la Riba, 34  
93 715 93 97 - 687949 552  
www.instalacionesgofra.com  
toni@instalacionesgofra.com

Els telèfons i adreces ben a la vista!

Dóna corda al teu negoci, per només **30€** al mes.

Únic format: Logotip + Dades de contacte  
Dues insercions al mes.

Norma número 1 de qualsevol curs de Màrqueting, o d'accions empresarials en situació de crisi,  
**COMUNICAR QUE EXISTEIXO**

t | 93 707 00 97  
Edifici El Mirador, despatx 5  
comunicacio@ielou.cat

## PUBLICITAT

**HYDRA**  
(ELECTRÒNICA EXPERIMENTAL)

**COAGUL**  
(SOROLL ESOTÈRIC)

**AGUSTÍ MARTÍNEZ**  
(SAXU IMPROVISAT)

**DON THE TIGER**  
(CANÇO EXPERIMENTAL)

**MURNAU B**  
(ROCK D'AVANTGUARDA)

**DIVENDRES 8 NOVEMBRE 2013 -21H**  
**FESTIVAL 10È ANIVERSARI**  
**ONESDECROM**  
PROGRAMA DE MÚSICA EXPERIMENTAL  
DE RÀDIO CASTELLAR 90,10 FM  
CONCERTS GRATUÏTS A L'AUDITORI DE CASTELLAR DEL VALLÈS,  
PLAÇA MAJOR S/N,

ONESDECROM.PODOMATIC.COM

amb la col·laboració de:

**estima**  
CASTELLAR

**cc'a**  
Ràdio Castellar · 90.1 fm  
www.radiocastellar.cat

## Ràdio Castellar

Acte de presentació nova temporada 2013-2014

Inclou l'estrena del curt promocional *Vols ser el meu oient?*  
fet per tot l'equip de l'emissoraDia: dimarts 5 de novembre  
Hora: 19.30 h  
Lloc: Sala d'Actes d'El Mirador

## ENTITATS



Tothicap

## IOGA

Inverteix en el teu benestar

## Dies i horaris:

dilluns i dimecres de 10 a 11 h,  
o dimarts i dijous de 19 a 20 h

Lloc: c. Prat de la Riba, 17

+ INFO:  
a/e. tothicapcastellar@gmail.com  
tel. 649 545 803 (tardes)

Pares i Mares Escola Mestre Pla

## TÚNEL DEL TERROR

Dia: dijous 31 d'octubre  
Hora: a partir de les 17.30 h  
Lloc: Escola Mestre Pla  
(c. Josep Carner, 2)  
Entrada: 0,50 €Túnel del terror  
"El bosque sangriento", obert a tothom. Els diners que es recullen es destinaran al viatge de final de curs dels alumnes de 6è de l'escola.+ INFO:  
www.castellarvalles.cat

Associació Pas de Ball

BALL  
DE CASTANYADADia: dijous 31 d'octubre  
Hora: 23 h  
Lloc: Sala Blava de l'Espai Tolrà  
Amb música en directe a càrrec de Shakata.Preu: 12 €/persona. Inclou panellets i ampolla de cava per a dos persones.  
Reserves als telèfons 664 032 755 (Mari) o 696 746 660 (Encarna).  
Places limitades.+ INFO:  
Tel. Tels. 664 032 755 i 696 746 660

ASAC

36è APLEC SARDANA  
37a DIADA SARDANISTADia: diumenge 3 de novembre  
Hora: 16.15 h  
Lloc: Sala Blava de l'Espai Tolrà

L'Agrupació Sardanista Amics de Castellar organitza una nova edició de l'Aplec de la Sardana, que en aquesta ocasió comptarà amb l'actuació de les cobles Vila d'Olesa, Bisbal Jove i Marinada.

Hi haurà coca i mistela per a tothom.

+ INFO:  
www.castellarvalles.cat

La Xarxa

## L'OCELL D'ARGENT

Dia: diumenge 3 de novembre  
Hora: 12 h  
Lloc: Auditori Municipal

La Xarxa organitza la representació d'aquest espectacle familiar de la Cia. Bufanúvols, on una princesa deixa de rebre la visita diària d'un ocell d'argent que tant contenta la fa. No us el perdeu!

+ INFO:  
www.castellarvalles.cat

## CULTURA

**Exposició 'Valls Areny. L'horitzó de la forma' fins al 31**

Continua oberta a la Sala Polivalent d'El Mirador dl'exposició 'Valls Areny. L'horitzó de la forma' fins al 31 d'octubre. es tracta d'una anto-

lògica d'homenatge a la figura dle pintor castellarenc Lluís Valls Areny que consta d'un conjunt format per més de 40 obres inèdites del pintor a través de les quals es pot repassa la seva trajectòria extensa i variada. L'exposició està comissariada per GRAPA.

**Preparatiu per a celebrar Halloween i la Castanyada**

Divendres 31 l'escola Mestre Pla ha programat un Túnel del terror a la tarda obert a tota la població. Els diners recaptats serviran per

finançar el fi de curs dels alumnes de 6è. També divendres, el grup Pas de Ball ha organitzat un ball de la castanyada. I dissabte 1 de novembre hi haurà Festa Halloween Jove a la Sala Blava de l'Espai Tolrà

# Òpera amb els àngels de Charlie?

Avui i diumenge es pot veure 'Les dames de Charlie', un espectacle teatral i operístic a l'Auditori inspirat en la famosa sèrie dels setanta

© Marina Antúnez

'Les dames de Charlie' van néixer com espectacle fa un any, quan a l'atelier d'òpera del Born buscaven petits espectacles d'òpera. "A través de la nostra professora d'escena lírica de l'ESMUC, la Susana Egea, vam muntar la proposta de 'Les dames de Charlie', explica Glòria Coma, la veu castellarenca d'aquesta òpera que es presenta a la vila aquest cap de setmana. "És un espectacle millorat respecte el primer, perquè ara hi hem afegit noves tecnologies, l'hem dividit amb dues parts, etc", comenta Coma.

En concret, l'estrena de la nova proposta es podrà veure a l'Auditori Municipal Miquel Pont, divendres 25 a les 21.30 h i diumenge 27, a les 18.30 h. És un espectacle d'una hora i mitja de durada, amb un intermede d'un quart d'hora. Compta amb l'actuació de les tres cantants d'òpera Christina Koch, Elisenda Durà i Glòria Coma, i també de Jordi Blancafort a la veu en *off* i actor, i de Pau Casan, com a pianista i actor. La

direcció escènica va a càrrec de Susana Egea.

La proposta parteix de "diverses àries d'òpera que les tres protagonistes ja teníem en el repertori, i les hem lligat amb el fil conductor dels populars 'Àngels de Charlie'", afegeix Coma. De manera que cada ària d'òpera és un cas per solucionar.

Les tres protagonistes fan de víctima i policia alhora. "Vam preparar el primer espectacle que vam presentar amb només un mes, i era un espectacle més curt i senzill que el que es podrà veure ara a Castellar".

Es tracta d'una obra de teatre amb àries d'òpera incorporades. "A més, és un espectacle còmic, que fa riure molt". Tracta temes de molta actualitat, com la corrupció. "La part culta de l'obra és l'òpera clàssica, però no presentada a peu dret, sinó que tota l'estona estem actuant".

Segons els responsables de 'Les dames de Charlie' és un espectacle familiar, per a petits i grans, perquè un infant hi podrà trobar coses divertides, així com un adult



© Glòria Coma, a l'esquerra, i els seus companys de 'Les dames de Charlie'. || CEDIDA

hi podrà endevinar molts dels desastres que estem patint avui dia. No hi ha escenografia i la música és en directe.

Les òperes que s'han escollit són dels compositors Mozart, Offenbach, Strauss, Delibes, Händel i Cimarosa.

El més difícil d'aconseguir per part dels músics i actors que formen part de l'espectacle ha estat "el guió, que hem hagut de fer i refer mil vegades, perquè nosaltres no som guionistes i, de vegades, allò que havíem escrit no funcionava

quan ho portàvem a escena".

Un cop consolidat el guió, la part que els ha suposat més temps ha estat "la interpretativa, ja que nosaltres som més cantants que actors". Tot i això, el pianista que també fa d'actor "ha descobert que la part d'actor també li agrada molt", diu Coma. Susana Egea "ens ha ajudat molt per la part escènica". El paper de Jordi Blancafort és el de la veu de Charlie "i pràcticament tota l'estona fa veu en *off* darrere les cames, cosa que és difícil però que

aconsegueix amb la seva expressiva veu".

Tant la directora escènica, Susana Egea, com els músics Pau Casan i Jordi Blancafort, col·laboren desinteressadament amb l'espectacle ideat per les tres cantants protagonistes, "que vam muntar això des de zero, simplement perquè en teníem ganes". Glòria Coma assegura també que "estem convençuts que la gent passarà una bona estona, perquè podrà escoltar bona òpera i veure bon teatre a preus populars". +



## El teu Saló

195€

TOT I LES CIRCUMSTÀNCIES,  
SEGUIM RESISTINT AMB PREUS  
SENSE COMPETÈNCIA!

Perquè en situacions extremes, es posa a prova el nostre compromís amb tu.

QUALITAT · MUNTATGE · EMMAGATZEMATGE  
TRANSPORT · LOGÍSTICA

C. Garrotxa, 30  
(davant les pistes  
d'atletisme)  
T | 93 5105368  
www.moblesodm.com

**Od.m**  
OUTLET d..mobles



## CULTURA

# “Hem preparat un repertori inspirat en el swing dels 40”

ENTREVISTA © M. Antúnez

## Arnau Gil Keep Calm & Swing

L'Arnau és el guitarrista de la novella formació Keep Calm & Swing, que s'estrena aquesta nit a les 21 hores a Cal Calissó. Són 4 músics els protagonistes de la segona proposta fruit de la col·laboració que Sonaswing i Cal Calissó han iniciat, aquest trimestre, amb tres concerts de swing. El grup Keep Calm està format per l'Haizea Martiartu (saxo alt), el Jon Unanua (contrabaix), l'Arnau Gil (guitarra) i el Sergi Torrejón (bateria). El concert d'avui és gratuït



© Aranu Gil, segon per la dreta, amb els components de Keep Calm. || CEDIDA

**- Qui sou Keep Calm & Swing?**  
Som una formació molt recent que s'estrena avui a Cal Calissó. Ens vam unir al mes de juny, ja que teníem molts punts en comú i moltes ganes de tocar junts, ens vam avenir. Els integrants del grup som l'Haizea i el Jon, del País Basc, i el Sergi i jo mateix, l'Arnau, que som de Terrassa.

**- Quina estil us defineix?**  
Per l'actuació d'aquesta nit hem preparat un repertori inspirat en el swing dels anys 1940, influït per les *big bands*, però amb tocs més moderns. El Sergi i jo ja estem acostumats a tocar estils moderns que provenen del *Bebop*, de *tempos* més ràpids.

**- D'on traieu la inspiració per**

**tocar música jazz?**  
Doncs el Sergi i jo ja fa temps que estem molt vinculats al jazz. Formem part del col·lectiu de músics de Terrassa, el MuJazzT. L'Haizea i el Jon, tot i els festivals que ja es fan al País Basc, ho han hagut de descobrir més per ells mateixos.

**- En què es diferencia el swing que es fa a Catalunya del swing de Nova Orleans?**

Doncs que nosaltres no hem nascut al Mississipi ni al Bronx, hem hagut d'aprendre el llenguatge del swing, perquè, a casa nostra, no és una música tradicional. A Nova Orleans, sí. Aquí, el swing és considerada una música creativa i innovadora. Tot i això, ja fa temps que a Barcelona

surten molts bons músics de swing, ja hi ha bastant planter.

**- Què és més difícil per tu, tocar swing o ballar-lo?**

Sense dubte, ballar-lo! Jo sóc músic i el swing m'encanta. Però no he provat mai de ballar *lindy hop*, però potser ho hauré de fer perquè segur que és interessant per entendre el jazz des d'un altre punt de vista.

**- Quines són les cançons que podrem escoltar avui?**

Les clàssiques dels anys 1940. Serà un concert ballable, tothom qui ho vulgui podrà ballar *lindy hop*, però que quedi clar que qui no vulgui ballar també s'ho passarà bé escoltant la música que interpretarem.



CEDIDA

## Professor de Torre Balada a TVE

Miguel Ángel Royo -àlies "Wally" -, professor a l'escola municipal de música Torre Balada, és un dels membres fixos de l'orquestra del programa de Televisió Espanyola 'Uno de los nuestros' que s'emet els dissabtes. El programa que ha començat aquest octubre és un nou 'talent show' presentat per Carlos Latre que busca veus solistes per acompanyar l'orquestra. Royo porta des dels 15 anys en el món de la música i, a banda de ser professor a Torre Balada, és titulat superior

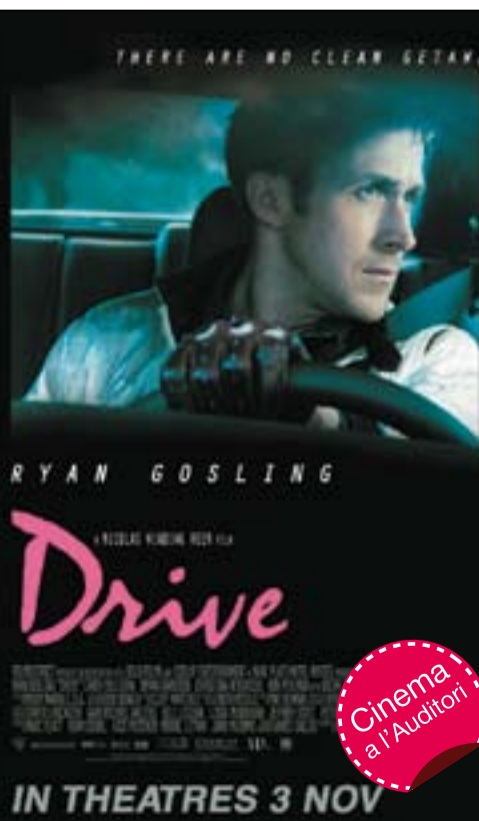
de saxo a l'ESMUC. Va col·laborar amb l'orquestra La Fania Perfect. Col·labora habitualment amb l'orquestra Chattanooga Big Band i al circuit de Barcelona de clubs de jazz, així com amb altres artistes de la talla de Pastora Soler, Raphael o Ederne. També ha participat al musical Grease. Per a "Wally", el cantant d'"Uno de los nuestros" ha de ser algú "que tingui la veu de Pavarotti, el ball de Michael Jackson, el carisma de Madonna i la musicalitat de Beethoven". + || REDACCIÓ

## Amat-Piniella per David Serrano

© M.A.

Dimarts 29 d'octubre a les 19.30 h es presenta a la Biblioteca Municipal el llibre del recull de narracions inèdites de Joaquim Amat-Piniella 'Retaule en gris', a càrrec de l'autor, David Serra-

no. L'acte principal serà la lectura de fragments del llibre d'Amat-Piniella de la mà de Josep Maria Roviralta. L'origen de les narracions es remunta al 1996, quan Serrano va localitzar a casa del fill d'Amat-Piniella una maleta amb el seu llegat literari, intel·lectual, epistolar i fotogràfic. +



### ★ Turistas

Versió doblada al castellà  
**Preu:** general, 4 €; socis CCCV, 2 €  
Auditori Municipal Miquel Pont  
**Organització:** Ajuntament

### ★ Drive

Versió original subtitulada en castellà  
**Preu:** general, 4 €; socis CCCV i L'Aula, 2 €  
Auditori Municipal Miquel Pont  
**Organització:** Club Cinema Castellar Vallès

★ CINEMA ★



el mirador  
centre de coneixement

Oferta formativa  
curs 2013 - 2014  
Places lliures!

Més informació sobre els continguts dels cursos a:  
[www.elmiradorcastellar.cat](http://www.elmiradorcastellar.cat)



Divendres 1 de novembre - 18.00 h  
Dissabte 2 de novembre - 21.30 h

Diumenge 10 de novembre - 18.00 h

## CULTURA

## Valls Areny, comentat

© Sergio Ruiz

El crític d'art Arnau Puig va oferir una visita guiada per l'obra de Lluís Valls Areny al vestíbul de l'auditori dissabte 19 d'octubre. Davant d'unes 50 persones, Puig va apropar l'artista castellarenc als visitants i va comentar alguns dels quadres més característics de l'exposició, que inclou un total de 26 obres que l'artista va pintar al llarg de la seva vida.

Durant la visita, el crític d'art va qualificar el pintor castellarenc com un artista molt sensible i de gran talent. **"Valls Areny era un artista extraordinari perquè va saber posar en primer terme el que era per ell l'art, no el que diuen que ha de ser. L'art per ell era un impuls de pintar amb qualsevol cosa i allà on fos. Les persones com Valls Areny són els veritables artistes"**, apuntava Puig.

A les seves obres, Valls Areny representava la seva sensibilitat i la seva manera de veure el món donant-li molta importància a l'ús del color. **"Valls Areny pintava allò que a ell li impressionava, no el que hi ha realment. Si estigués pintant un paisatge i davant seu hi passés una vaca i a ell no li interessés, no la pintaria. En canvi, si li interessés, convertiria tot el quadre en la imatge de la vaca"**, assegurava el crític.

Puig també es va referir a l'evolució de l'obra de l'artista al llarg dels anys. **"Hi ha una certa evolució en els seus quadres, ja que va des de l'objectivitat inicial de la seva obra fins als quadres en què no se sap ben bé què és el que hi ha representat"**, assegurava Puig.



© El crític d'art Arnau Puig a l'exposició de Lluís Valls Areny || S. RUIZ

## La Crònica

Exposició: **Lluís Valls Areny**Dia: **19 d'octubre de 2013**Hora: **18.30 h**Lloc: **Sala Polivalent d'El Mirador**

Arnau Puig és llicenciat en filosofia i especialista en sociologia de la cultura i de l'art. Ha estat un dels principals impulsors de l'avantguardisme català i va ser guardonat amb el Premi Nacional a la Trajectòria Professional i Artística, concedit per la Generalitat de Catalunya el 2012.

Va descobrir l'obra de Valls Areny gràcies al fet que els hereus de l'artista castellarenc es van posar en contacte amb ell per que avalués les pintures. **"Quan les vaig veure em vaig quedar molt sorprès, ja que es tracta d'un artista extraordinari"**, assegura Puig. L'obra de Valls Areny continuarà exposada fins el dia 31 d'octubre. +



S. RUIZ

BIBLIOTECA MUNICIPAL | HORA DEL CONTE INFANTIL

## Assistència rècord a l'Hora del Conte

El Cor de la Nit d'Espaiart va ser l'encarregat d'explicar històries a l'Hora del Conte Infantil davant de gairebé un centenar de persones dissabte al matí. El conte, anomenat "Tu qui tens?", ideat per Montse Gatell, va incloure un total de nou cançons connectades per una història que parlava sobre la com-

panyia dels éssers estimats al llarg de la vida. Van començar amb la famosa paraula de Mary Poppins, 'supercalifragilisticospiadoso' per introduir els nens al món de la fantasia i, seguidament, va anar presentant diferents personatges per acabar mostrant la importància de tenir companyia a la vida. + || S. RUIZ



BIBLIOTECA

BIBLIOTECA MUNICIPAL | PROJECCIÓ I XERRADA

## Sobre les dones del Congo a la Biblioteca

La Lliga dels Drets dels Pobles va oferir divendres 18 una projecció i xerrada titulada 'Dones al cor d'Àfrica' i que va anar a càrrec de la Gna Ramona Angrill, missionera al Congo. + || REDACCIÓ

**Alayne**  
Perruquers

Perruqueria per Home i Dona

Especialistes en:  
Allisat Japonès

c. Àngel Guimerà, 22 Dm a Dn de 9 h a 13 h  
T. 93 715 95 69 I de 15 h a 19.30h  
Hores concertades Ds de 8 h a 14 h

**el racó de la Tapa**

Esmorzars de forquilla ■  
Menú ■  
Nits de tapes ■  
Paelles i arrossos ■

Anselm clavé, 5  
T | 93 114 44 15  
www.elracodolatapa.cat

**LA NOGUERA, SCP**  
FABRICATERIA FUSTERIA

Passatge La Noguera, 14  
Polígon Industrial Can Carner  
T | 93 714 78 51 · M | 684 03 27 47  
fusterialanoguera@hotmail.com

Fusteria en general.  
Fabricació i col·locació  
de moble fet a mida.

Més de 30 anys  
d'experiència en el  
sector de la fusta!

**CLASSIFICATS**

**Immobilària**

Es ven pis al centre. Tot exterior. 4 habitacions (2 dobles). De particular a particular. Raó 658290509

**Feina. Demanda**

**Inglés classes.** Professora nativa y titulada se ofrece para clases particulares de Inglés, todos los niveles, grupos reducidos, clases individuales. Horas convenientes. T - 690182768

Es sol·licita personal d'auxiliar clínic amb un mínim d'experiència de 4 anys demostrables. Enviar els currículums a personal.a.clinic@gmail.com

**Professora titulada** al conservatori superior de música del Liceu amb experiència, dona classes de piano particulars per a nens i adults. Preus econòmics. Telf: 937147792

**Varis**

Tebeos antigues, comics de superhéroes, manga, libros, postales, monedas, álbumes de cromos, programas de cine, calendarios de bolsillo, soldados de plomo, Scalextric, Playmobil y juguete en general compra. Telf. 630930616

Telèfon d'Atenció al Client 902 440 140 de dl. a dv. de 9 a 18 h.

Classes particulars  
d'instruments

musikatinformat@gmail.com

620 17 58 51

**MUSIK at**

## AGENDA

DV	<b>25</b>	<b>Òpera*</b> 'Les dames de Charlie' Auditori · 21.30 h	<b>Concert</b> Keep Calm & Swing Cal Calissó · 21 Org.: SonaSwing i Cal Calissó
DS	<b>26</b>	<b>Racó de 0-3 anys*</b> 'Juguem amb xocolata' Ludoteca · 11.30 h	<b>Festa Country</b> Sala Blava · 22 h Org.: Amics del Ball de Saló
DG	<b>27</b>	<b>Carrera Social autocross</b> Circuit Els Saulons · 10 h Org.: T3	<b>Ball amb Almas Gemelas</b> Sala Blava · 18 h Org.: Amics del Ball de Saló
		<b>Donació de sang</b> Local CEC · 9.30 a 13.30 h Org.: Banc de Sang i Teixits	<b>Òpera*</b> 'Les dames de Charlie' Auditori · 18.30 h
DL	<b>28</b>	<b>Donació de sang</b> Local CEC (c. Colom, s/n) 17 a 20.30 h Org.: Banc de Sang i Teixits	
DT	<b>29</b>	<b>Presentació llibre*</b> recull de narracions inèdites de Joaquim Amat-Piniella 'Retaule en gris' a càrrec de l'autor David Serrano Biblioteca · 19.30 h	<b>Ple municipal*</b> Ca l'Alberola · 20 h
DC	<b>30</b>	<b>Caminada saludable</b> Camina i fes salut Sortida CAP · 9.30 h Org.: Ajuntament i Àrea Bàsica de Salut	<b>Conferència*</b> · 'L'educació en temps de crisi: opcions polítiques i línies vermelles' a càrrec de Xavier Bonal Sala Actes Mirador · 17.30 h Org.: Servei Educatiu del Vallès Occ. VIII
DJ	<b>31</b>	<b>Túnel del terror</b> 'El bosque sangriento' Escola Mestre Pla · 17 a 20 h Org.: Pares i mares 6è del Mestre Pla	<b>Ball de la Castanyada</b> Sala Blava · 23 h Org.: Pas de Ball
DV	<b>01</b>	<b>Cinema*</b> · 'Turistas' · Auditori · 18 h <b>Teatre*</b> · 'Burundanga' · Sala Petit Format · 21.30 h · Org.: Entrecametes <b>Festa Halloween 2013 de joves*</b> · Sala Blava · 21 h	
DS	<b>02</b>	<b>Cinema*</b> · 'Turistas' · Auditori · 21.30 h <b>Teatre*</b> · 'Burundanga' · Sala Petit Format · 21.30 h · Org.: Entrecametes <b>Nit de Ball</b> · Duet Platinum · Sala Blava · 22.30 h · Org.: Assoc. Pas de Ball	
DG	<b>03</b>	<b>36è Aplec de la Sardana · 37a Diada Sardanista</b> Sala Blava · 16.15 h · Org.: ASAC <b>Teatre infantil</b> · L'ocell d'argent' a càrrec de la Cia. Bufanúvols Auditori · 12 h · Org.: La Xarxa <b>Teatre*</b> · 'Sagarra!' · Sala Actes Mirador · 18.30 h · Org.: T.I.C. Escènic <b>Teatre*</b> · 'Burundanga' · Sala Petit Format · 18.30 h · Org.: Entrecametes	

\* Actes organitzats per l'Ajuntament.

## EXPOSICIONS

**Documents relacionats amb la Segona Guerra Mundial, l'holocaust i els camps de concentració**  
Tot el mes d'octubre  
Biblioteca Municipal

**Espriu a l'àgora.**  
Lectura Visual  
Plaça del Mercat  
De l'1 al 15 novembre, tot el dia

## TALLERS

**Taller d'Informàtica** del Banc del Temps · 18 i 25 d'octubre i 8 i 15 de novembre · 19.30 h · A Cal Gorina

**Escola - Taller** d'escultura de talla i escultura en fusta, dibuix a llapis i altres  
Rafel Gil · 937 147 568

## CURSOS

**Converses amb anglès**  
El Banc del Temps de Cal Gorina · Cada dijous, 20 h

**Curs de loga** · Cada dilluns a Cal Gorina · Inscripcions: annasaperas@hotmail.com

**Guitarra acústica**  
Dies i horari a determinar  
Inscripcions al Bar Cali

**Dibuix Joan Mundet**  
Dimarts de 19.30 a 21.30 h  
Inscripcions:  
937 145 051 i 639 237 613

## ALTRES

**Cinema de Terror**  
Setmana del Terror Jove 2013  
Dimarts 29, a les 18.30 h, a la Sala d'Actes d'El Mirador.  
Cal recollir entrada gratuïta prèviament a l'Opensurf d'El Mirador (de dimarts a divendres, de 17 a 20 h).  
Edat mínima: 12 anys

**Túnel del terror**  
Setmana del Terror Jove 2013  
Dimecres 30, a les 17 h, als Soterranis de l'Espai Tolrà.  
Cal recollir entrada gratuïta prèviament a l'Opensurf d'El Mirador (de dimarts a divendres, de 17 a 20 h).  
Edat mínima: 12 anys

## FARMÀCIES DE GUÀRDIA

- 25 Casanovas
- 26 Ros
- 27 Ros
- 28 Permanyer
- 29 Germà
- 30 Vilà
- 31 Europa
- 01 Yangüela
- 02 Casanovas
- 03 Casanovas

**Farmàcia Casanovas**  
937 143 376 · Av. St. Esteve, 3  
**Farmàcia Permanyer**  
937 143 829 · Ctra. de Sabadell, 48  
**Farmàcia Germà**  
937 158 678 · Balmes, 57  
**Farmàcia M. D. Ros**  
937 145 025 · Av. St. Esteve, 71  
**Farmàcia Pilar Vilà Boix**  
937 159 099 · Barcelona, 58  
**Farmàcia Yangüela**  
937 145 289 · Torras, 2  
**Farmàcia Europa**  
937 472 890 · Barcelona, 78-80

**Servei d'urgència nocturn:**  
a partir de les 24 h el servei d'urgència es deriva a les farmàcies de guàrdia de Sabadell i Terrassa.

**Farmàcies servei 24 hores Sabadell:**  
Farmàcia Carrera: ctra. de Terrassa, 377

## TELÈFONS INTERÈS

Ajuntament	937 144 040
Fax Ajuntament	937 144 093
Polícia Local	937 144 830
(urgències)	092
Avaries enllumenat	900 131 326
Biblioteca	937 144 735
Bombers	937 144 951
Ràdio Castellar	937 144 340
Casal Catalunya	937 158 998
Casal Plaça Major	937 143 655
CAP (Ambulatori)	937 4711 11
Servei de Català	937 143 043
Centre de Serveis	937 471 055
Ambulància	061
Funerària Castellar	937 277 400
Tanatori	937 471 203
Mossos d'Esquadra	112
Jutjat de Pau	937 147 713
OSB	937 145 389
ACC	937 146 739
Recollida de mobles	901 120 214
Taxis Castellar	937 143 775

## DEFUNCIONS

Nom	edat	data defunció
<b>Dolors Santana Sancho</b>	88	16/10/2013
<b>M. Montserrat Conesa Bartolomé</b>	65	17/10/2013
<b>Pere Galera Cano</b>	82	17/10/2013
<b>Ramona Pujol Gonfaus</b>	87	19/10/2013
<b>Manuel García Cortés</b>	89	20/10/2013
<b>Lídia Barcons Llorca</b>	96	22/10/2013
<b>Joaquina Martínez Alba</b>	81	22/10/2013

## PENÚLTIMA



## Memòries 192 Plaça Major, dècada de 1930

FONS: JORDI GARRÒS  
AUTOR: LLUÍS VERGÉS

Una imatge de la plaça Major amb les escales, la paret i la seva font monumental, fets amb pedra de Castellà pel picapedrer Joan Sampere Homet. La fotografia és original de Lluís Vergés que erròniament la data a l'any 1930 quan en realitat la seva construcció es va iniciar a l'any 1932.

## Castellar mòbil

Envia'ns fotos fetes amb el mòbil: [lactual@castellarvalles.cat](mailto:lactual@castellarvalles.cat)



**Marc Salazar a l'skate park**  
Autor: Óscar Moreno



**Castellar Vell**  
Autor: Joaquim Sansalvador

Què  
llegir?



### Les cròniques del déu coix

Autor: Joan-Lluís Lluís  
Editorial Proa

Arran de l'expansió cristiana, els humans deixen d'ofrir sacrificis als déus antics, que moren tots, excepte Hefest. El déu del foc decideix barrejar-se amb les persones per aconseguir que algú li sacrifiqui un animal i l'hi dediqui. El fum del sacrifici és el seu aliment. Ens trobem al segle VII dels cristians i la primera persona que serveix Hefest és una nena de deu anys, Magdalena, amb qui viatja fins a Sicília i es refugia al volcà Etna. Quan la nena mori, Hefest haurà de buscar-se la vida i viurà episodis on veurem la seva astúcia i també els debats morals que mantindrà amb els humans que li surtin al pas.

**LLIBRERIA VALLÈS**  
C/ Cerdanyola, 3  
037 145 068

## PLAT DE LA SETMANA



### Ingredients (per 4 persones)

- 4 patates
- 1 ceba
- 2 alls
- 4 tomàquets
- sal i pebre
- 1 pebrot vermell
- xoriç picant
- brou de carn

### Patates guisades a la riojana

Primer, tallem i pelem la ceba, l'all, els tomàquets i el xoriç, i ho sofregim bé en una cassola. A continuació, hi afegim les patates, tallades a daus, i el pebrot vermell, tallat a trossos. Ho salpebrem. Mullem el contingut de la cassola amb brou de carn. Ho deixem coure tot plegat fins que les patates ja estiguin al punt. Això ho sabrem punxant el cor dels trossos de patata amb la punta d'un ganivet, com notarem si ja és tou. Bon profit!

**RESTAURANT DI GIORGIO**  
C/ Suïssa, 30  
937 158 215

Comerciants, podeu fer-nos propostes al correu electrònic: [mantunez@castellarvalles.cat](mailto:mantunez@castellarvalles.cat) o al telèfon 937 144 340



## Òpera Les dames de Charlie Les Sopranos

**Dv. 25**

21.30 h

**Dg. 27**

18.30 h

**OCTUBRE**

Auditori Municipal

Cantants i actrius: Christina Koch, Elisenda Durà, Glòria Coma  
Veu i actor: Jordi Blancafort  
Pianista i actor: Pau Casan  
Direcció Escènica: Susana Egea

**Preu:** Entrada general, 10 €; joves, jubilats i posseïdors del carnet de la Xarxa de Biblioteques de Catalunya, 7,5 €

**Organitza:** Ajuntament  
Amb la col·laboració de:  
YOUKALI Escola de Teatre Musical



estima  
CASTELLÀ

YOUKALI  
escola de teatre musical  
[www.youkali.cat](http://www.youkali.cat)

## Víctor Cantero

Blogger, @nectus 1 a Instagram i aficionat al BTT

”  
*És impossible fer 100 km diaris amb un plat de pasta*  
“

Fa tot just un any que va agafar la bicicleta com a mitjà de transport, però ja genera 5.000 visites mensuals a [drnec-tus.blogspot.com](http://drnec-tus.blogspot.com), i té prop de 1.500 seguidors a Instagram que volen conèixer els detalls de les seves rutes BTT.

© Rocío Gómez

### • Surts cada dia a rodar?

Quan vaig començar sortia cada dia i feia 20 km. Ara surto tres vegades entre setmana i faig 40 km com a mínim, a banda del cap de setmana, que també surto.

### • Costa compaginar els entrenaments amb la feina?

M'agradaria que córrer en bicicleta fos la meua feina. Faig BTT, sóc del club Bike Tolrà, i participo en algunes curses però no de manera professional. De fet em vaig capbussar en aquest món perquè com molts castellarencs em vaig quedar sense feina. Volia un mitjà de transport econòmic i ràpid, tenia temps lliure, i vaig triar la bicicleta. Ara que torno a treballar ja no puc deixar de sortir per la muntanya perquè ho necessito.

### • Surts sol o acompanyat?

Sortir sol a entrenar és molt dur. Normalment surto amb els companys de Bike Tolrà que ja són com de la família. Ara estic intentant 'enredar' la meua dona perquè m'acompanyi. Això sí, sempre prefereixo la muntanya a la carretera.

### • Perquè és més perillós?

És més segura la muntanya. Amb els cotxes he viscut situacions a la carretera en què hem estat a punt de patir un ensurt! Si vaig sol intento no allunyar-me massa de la civilització, baixant per Sabadell, pujo per Togores... Hi ha moltes rutes que es poden fer al voltant de Castellar.

### • Quin són els gadgets indispensables pels que practiquen BTT?

El GPS, que et permet saber els quilòmetres que has fet i on estàs. L'equipament bàsic són les botes d'estiu i

CEDIDA



d'hivern pels pedals automàtics, les ulleres per protegir els ulls i el casc. La bicicleta, les rodes... Són un món a part. Hi ha rodes que si peses més de 80 quilos no les pots portar! D'altra banda, s'han posat de moda les bicicletes de carboni, que són més lleugeres i flexen més, però que alhora són més fràgils i també més cares.

### • Quant et pots arribar a gastar en una bicicleta de BTT?

A partir de 500 euros i fins a 1.000 euros tens una bici normalita. En el meu cas, tinc la meua petita 'Frankenstein'. Me'n vaig comprar una de 800 euros i després he anat millorant-la. És un hobby molt car. Per ser professional necessites temps i diners, un equip que et doni suport.

### • Quines són les teves millors marques?

Estic molt content de la Serralenca,

un cursa de 42 km amb 1600 metres de desnivell on vaig aconseguir la 25a posició entre 300 participants. A Castellar tenim la sort que quan comencem les rutes trobem el Puig de la Creu amb 300 metres de desnivell. Al ciclisme hi ha rodadors i escaladors, i els castellarencs som escaladors.

### • L'alimentació per a un esportista és important. Quina dieta segueixes?

Normalment surto a entrenar en dejú: quatre galetes i un got d'aigua. Després de la sortida, mai falta un bon entrepà. Quan tinc una carrera dura com Selènika, de 100 km, faig una base d'alimentació d'hidrats de carboni durant la setmana, amb pasta, arròs, i també proteïna. És la benzina del ciclista.

### • El dopatge ha esquitxat moltes vegades el món del ciclisme. Van de la mà?

### 11 respostes

**Un tret principal del teu caràcter?**

Endreçat

**Un defecte que no pots dominar?**

Massa endreçat

**Quin animal series?**

Un lleó

**La teua paraula preferida?**

Cap en especial

**Quin és el teu ciclista fetitxe?**

Purito Rodríguez

**Quin plat t'agrada més?**

Les patates fregides

**Un color?**

Negre o vermell

**Un músic?**

Enrique Bunbury

**Un llibre?**

'El ocho' de Katherine Neville

**Una pel·lícula?**

'Abre los ojos' d'Amenábar

**Un comiat**

Salut i pedals!

És impossible fer 100 km diaris durant tres setmanes amb un plat de pasta. No sempre pots estar a dalt, i el dopatge desvirtua l'esportista perquè ja no és el teu esforç el que et fa ser el millor. És una qüestió complicada perquè una pomada amb cortisona contra una picada ja es considera dopatge.

### • Tens prop de 1.500 seguidors a Instagram, i 5.000 visites mensuals al teu blog. Era el teu objectiu?

No, només volia penjar les fotos de les rutes perquè m'agrada molt la fotografia, i fer un diari dels entrenaments. De cop i volta em va començar a seguir molta gent, i vaig començar a penjar els detalls dels recorreguts, les marques, i moltes més fotos. Cuido molt el blog i l'Instagram, però encara ara m'ho prenc com una distracció, no penso que hi ha tanta gent al darrere que s'ho mira. +

FARMÀCIA  
CASANOVAS

NOVEMBRE  
El mes del  
PENSIONISTA!

I els divendres, vine a berenar a la farmàcia! T'hi esperem

### Tensiòmetre

Vine'ns a veure a la farmàcia i participa en el sorteig d'un tensiòmetre valorat en 65€!

### Farmacíola

Durant aquest mes et revisarem la farmacíola gratuïtament. Informa-te'n!

### Promocions d'anàlítiques

2x1 en anàlítiques de sucre i colesterol

