

**Santiago Vidal:  
"Sóc federalista  
independitzat"**

ACTUALITAT P7



**Impactant  
mostra de  
Mar Hernández**

CULTURA P19



## Baixen els fets delictius

Segons la Junta Local de seguretat, en els darrers quatre anys s'ha viscut un descens continuat del nombre de delictes **ACTUALITAT P4-5**



Q. PASCUAL

## El FS Castellar s'enduu el derbi

ESPORTS P13

Com sempre a  
Castellar del Vallès  
**la millor relació  
qualitat-preu,  
ara també en  
REBAIXES!**

**optimón**  
òptic

C. Passeig. 36 · T. 93 714 22 88  
optimonoptics@gmail.com  
cecogroup.com

**FARMÀCIA  
YANGÜELA**

La saviesa adquirida de  
més d'un segle

**Obert 365  
dies de l'any  
de 9 a 22h**



Ctra. Sentmenat, 1  
T | 93 714 52 89  
652 72 82 80

**clínica dental  
ParkCastellar**  
Dr. Alfredo González Sancho | Col·legiat: 3237

c | Portugal s/n Local 1-2 (Davant de l'Espai Toirà) | 93 714 21 95  
No tanquem al migdia | Dissabtes obert

# 776.000 € en espai públic

⊕ **S'asfaltaran carrers, es cobriran escocells, s'adequaran camins i àrees de joc infantil**

© Jordi Rius

L'Ajuntament de Castellar del Vallès invertirà 776.000 euros durant aquest primer trimestre de l'any 2015 en diverses actuacions de millora i manteniment de la via pública. Els treballs inclouen l'asfaltat de carrers, la cobertura d'escocells d'arbres amb paviment de cautxú i resina, la senyalització horitzontal de diversos carrers del nucli urbà i les urbanitzacions i l'adequació i millora del paviment i dels tancaments de places del municipi. A més, a l'entorn natural, es consolidaran quatre camins forestals força transitats i es recuperarà la passera del riu Ripoll al Molí d'en Busquets. Aquestes actuacions **"ens permetran cobrir part del manteniment de la via pública que, amb altres circumstàncies o recursos propis no hi podríem fer front"**, admet el tinent d'alcalde de l'Àrea de Territori, Aleix Canalís.

Aquest conjunt d'inversions, es finançarà en un 81,5% a través de diverses línies d'ajut de la Diputació de Barcelona. Pel que fa a l'import restant, un 15,5% anirà a càrrec de l'empresa concessionària de neteja viària i recollida d'escombraries (correspon a l'actuació de cobriment dels escocells), mentre que el 3% s'inclou dins les subvencions del Pla Únic d'Obres i Serveis (PUOSC) de la Generalitat vehiculades a través del Consell Comarcal (corresponent a la passera del Molí d'en Busquets).

Fomento de Construcciones y Contratas SA va iniciar la setmana passada els treballs de cobriment amb paviment de cautxú i resina de 1.120 escocells d'arbres localitzats principalment a la zona



⊕ Tècnics municipals i d'Excavacions Duocastella examinant la sortida d'emergència del camí de Sant Miquel de Taudell. || CEDIDA

de l'Eixample nou (entre el carrer de l'Arbreda i la ronda de Tolosa). Aquesta actuació, que s'allargarà fins a finals de març, forma part de la segona fase iniciada l'any passat a diversos carrers del nucli urbà i que ja va permetre cobrir 560 escocells més.

Una vegada finalitzada aquesta intervenció, un 42% de l'arbrat viari dels carrers de Castellar del Vallès comptarà amb aquest nou paviment. La porositat del cautxú **"permet el pas de l'aigua i el reforçament de molts exemplars d'arbres adults"**, assegura el tinent d'alcalde de Territori.

**ASFALTAT DE 13.000 M<sup>2</sup>** || L'Ajuntament ha adjudicat recentment a l'empresa Artífex Infraestructures SL els treballs de pavimentació a diversos carrers de la vila. Els treballs s'iniciaran la darrera setmana de gener i tindran una durada aproximada de tres setmanes.

En aquest apartat, destaca la intervenció a l'eix principal de

Sant Feliu del Racó i El Racó que conformen el Passeig del Setrill i els carrers del Montcau i Muro-nell. També s'intervindrà en algunes de les vies del nucli urbà com el carrer Major, de Josep Anselm Clavé o Jaume I, entre d'altres. En total, s'asfaltarà una superfície de 13.000 metres quadrats.

A continuació d'aquesta actuació, es faran treballs de pintura viària a diversos carrers del nucli urbà i de les urbanitzacions. Aquests treballs encara estan pendents d'adjudicació i permetran, d'una banda, el repintat de passos de vianants i d'altra, la senyalització horitzontal. L'inici previst dels treballs de pin-

tura viària és a mitjan de febrer i es calcula que quedin enllestits a principis del mes de març.

**ÀREES DE JOC** || Una altra intervenció prevista és l'adequació de les àrees de joc infantil de 42 places del municipi. Està previst que entre mitjan febrer i mitjan abril es col·loqui paviment tou de cautxú a aquests espais. En una dotzena d'aquestes places també es renovaran les tanques de fusta malmeses. Es substituiran per uns tancaments amb pilones de plàstic reciclat amb major seguretat i un menor manteniment.

**PRESSUPOST** || Els treballs de cobriment amb paviment de cautxú i resina de 1.120 escocells d'arbres tenen un pressupost de 120.000 euros, que anirà a càrrec de la concessionària FCC. Els asfaltats tenen un pressupost de 275.000 euros. La pintura viària té una dotació de 70.000 euros, l'adequació de les àrees de jocs infantils tenen un pressupost de 247.000 euros, l'arranjament de camins forestals 40.000. En aquests quatre casos el finançament és al 100% de la Diputació de Barcelona. La passera del Molí d'en Busquets té un pressupost de 24.000 euros aportats pel PUOSC a través del Consell Comarcal. +

## + VIA PÚBLICA

### S'arreglen camins i nova passera al Molí d'en Busquets

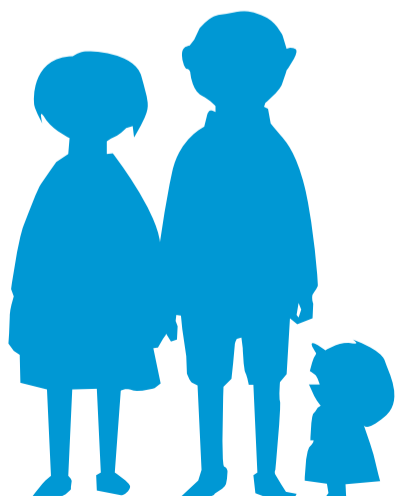
L'empresa Excavacions Duocastella SL iniciarà aquesta setmana els treballs de consolidació de punts crítics de camins forestals força transitats. Un dels punts més destacables on s'actuarà és el camí que parteix del carrer de Sant Miquel de

Taudell, a Ca n'Avellaneda, donant així resposta a una petició veïnal de disposar de la sortida d'emergència de la urbanització totalment arranjada. També s'intervindrà al camí de Fonts Calents, un petit llogarret sense accés pavimentat, el qual es millorarà amb aquesta actuació, i al tram inicial del camí de Can Mariner proper al tanatori. En tots tres casos, s'adoptarà una solució de formigó per consolidar el paviment. També s'actuarà al Camí del Raval de Dins. Els arranjaments tindran una durada aproximada de tres setmanes Segons

el tinent d'alcalde de l'Àrea de Territori es tracta d'actuacions que permetran "arranjar uns camins amb punts crítics que l'aigua fa malbé de manera sistemàtica".

A més, properament també està previst col·locar una nova passera al tram del riu Ripoll situat a l'alçada del Molí d'en Busquets. "Fa uns mesos vam arreglar la passera de Sant Feliu, que s'ha obert amb la darrera riada però que encara mantenim i ara podem actuar sobre la passera del Molí d'en Busquets de manera més consistent", assegura Canalís. +

ESCOLA DE PARES I MARES



## XERRADA: "El dol i les petites pèrdues"

A càrrec d'Anna Nolla Casals, mestra i pedagoga.

Reflexions i propostes per acostar-nos a l'experiència de la pèrdua, el sofriment i la mort, amb infants i adolescents.

Dj. 22 de gener de 2015, 21 h  
Sala Lluís Valls Areny d'El Mirador (entrada per pl. Major)



Més informació:  
www.castellarvalles.cat  
Organització:  
Ajuntament i PEC

# Diesel per sota de l'euro

⌚ **El gasoil retrocedeix a preus d'abans de la crisi amb 0,999 euros/litre**

⌚ **Els consumidors s'animen a omplir el dipòsit, que és prop de 15 euros més barat**

© Rocío Gómez

La caiguda dels preus del cru en els últims mesos ha suposat un petit alleugeriment per a la butxaca dels consumidors, als quals omplir el dipòsit del cotxe els surt uns 15 euros de mitjana més barat que a principis de l'estiu de l'any passat segons dades recollides per l'Associació Espanyola d'Operadors Petrolífers (AOP). Des de l'AOP assenyalen que només entre el 30 de juny i el 15 de desembre de l'any passat, el litre del gasoil sense impostos ha baixat 16 cèntims, fins els 0,578 euros, i la benzina és 21 cèntims més barata, a 0,528 el litre.

Segons el Ministeri d'Indústria i Energia, des del desembre passat, una quarantena de benzineres catalanes ja venen el gasoil per sota de l'euro. A Castellar del Vallès alguna de les estacions ja ha creuat aquesta

frontera. A mitjans d'aquesta setmana a les benzineres Repsol, la gasolina 98 estava a 1,228 cèntims el litre, mentre que el gasoil estava a 1,069 euros. BP, igualava el preu de gasoil de Repsol amb 1,069 mentre la gasolina super 98 estava a 1,236 euros. La benzinera més barata, però, és la 'low cost' Petroprix, que té el dièsel a 0,999 euros i la gasolina 95 a 1,059 euros. Ferran Sánchez, administrador de les dues estacions BP de Castellar, assegura que la tendència dels preus dels carburants continuarà a la baixa assolint nous rècords en les properes setmanes. **"Estem a preus d'abans de la crisi i això beneficia tothom. Els clients noten un estalvi de 15 a 20 euros per dipòsit depenent del model de vehicle, i carreguen més quan reposten"**, constata Sánchez.

Entre altres qüestions, el preu de venda dels carburants està determinat pel que costa el barril de petroli, que frega els 48 dòlars, els intermediaris i els impostos que recapta l'estat. A Espanya, segons recull l'AOP, l'impacte dels impostos en el preu final dels carburants és molt significatiu. En el cas del gasoil, la pressió fiscal s'eleva fins el 50% i en el cas de la benzina és del 56%, el que duplica el seu preu al mercat. **"Un altre factor que poca gent té en compte és el preu de l'euro vers el dòlar. A hores d'ara, l'euro està baixant el que fa que el marge de benefici sigui una mica més baix"**, afegeix l'administrador de BP Castellar.

D'altra banda, les estacions també



© Una clienta de l'estació de servei BP de Castellar posant gasoil al seu dipòsit. || A. PÉREZ

poden determinar el preu del combustible que han comprat i que distribueixen. Baixar per sota de l'euro i oferir promocions d'estalvi són ara eines per competir amb la resta d'estacions i fidelitzar clients. **"Les estacions la podríem regalar si volguéssim! Tenim la llibertat de fixar el preu del nostre producte. De fet, algunes benzineres estan venent els carburants per sota del preu del mercat. Aquestes estacions acostumen a ser propietat de grans cadenes de supermercats i aquestes aconseguen els seus beneficis dels clients que compren al seu supermercat. La benzina és un altre reclam"**, sosté Sánchez.

Segons el Ministeri d'Indústria i Energia, la benzinera més barata de la província de Barcelona es troba a L'Hospitalet de Llobregat. L'estació de servei P Can Buxeres al

carrer Miquel Peiró ven el litre de gasoil a 0,947 euros, mentre que el preu del litre de gasolina 95 és de 1,037 euros. Més a prop de Castellar, a Sabadell també podem trobar benzineres amb el gasoil per sota de l'euro. L'estació de servei Ballenoil a la plaça Ramon Llull, disposa del litre de gasoil a 0,998 euros, la gasolina de 95 a 1,089 euros el litre, i la de 98 octans a 1,215 euros.

Com la majoria de consumidors, el responsable de BP Castellar critica que la baixada del preu del barril de petroli no es tradueixi en una baixada instantània en el producte refinat. **"Hauria d'haver baixat més ràpid perquè és una bona notícia per a les estacions, els consumidors i fins i tot l'Estat. Malgrat que recaptin menys impostos, augmenta el consum i s'equilibra la balança"**, conclou Sánchez. +

## HAS NOTAT LA BAIXADA DE LA BENZINA?



Montserrat Ribera · Infermera

"He notat un estalvi de 20 a 30 euros al mes. Sempre ompló el dipòsit i la baixada de preus no ha modificat els meus hàbits"



Joan Casamada · Pagès

"Em gastava 100 euros en omplir el dipòsit i l'última vegada van ser 80 euros. Encara hauria de baixar més"



Susana Terrón · Sector serveis

"Fins ara la benzina només pujava! Ara trigo més en repostar. La baixada es nota poc però espero que duri"



Daniel Milián · Botiga de mobles

"Es nota poc. Sempre busco la benzinera més econòmica. La qualitat està provada i la meva prioritat és el preu"



Aurelio Ramírez · Electricista

"No ha baixat tot el que hauria de baixar. Sempre vaig a les benzineres més econòmiques i no miro la marca"



EL BRUNET RESTAURANT

Ctra. St. Llorenç S/N Km. 7'9  
T | 93 715 98 92  
www.elbrunet.cat



Ja hem començat la temporada de CALÇOTS!

Menú Especial Nits de Cap de Setmana (divendres i dissabte)

2 plats; pa; postres i beguda  
Només 18€ (iva inclòs)

Vine i gaudeix amb nosaltres de l'autèntica calçotada de Valls!

## ACTUALITAT

# Els delictes baixen un 4,5%

La Junta Local de Seguretat revela que en els últims quatre anys s'ha consolidat una tendència de descens continuat de fets delictius a Castellar del Vallès

© Redacció

Els fets delictius a Castellar han disminuït un 4,5% en l'últim any, entre novembre de 2013 i novembre de 2014. Així es desprèn del balanç policial que va tenir lloc dimarts passat a la trobada de la Junta Local de Seguretat, que va revelar que en els darrers quatre anys s'ha consolidat una tendència continuada de descens dels fets delictius a la vila.

La reunió va comptar amb la presència de l'alcalde de Castellar, Ignasi Giménez, el regidor de Seguretat Ciutadana, José Leiva, el secretari de la Delegació del Govern de la Generalitat a Barcelona, Fernando Brea, el cap de l'Àrea Bàsica Policial de Sabadell dels Mossos d'Esquadra, Josep Guillot, el cap de la Policia Local de Castellar, Joan Alonso, a més diversos comandaments dels cossos de Mossos d'Esquadra, Policia Local, el Cos

Nacional de Policia i la Guàrdia Civil.

El balanç de l'any policial és positiu per al regidor de Seguretat Ciutadana, José Leiva, que posa en valor la feina conjunta i coordinada que fan la Policia Local i els Mossos d'Esquadra. El descens de fets delictius té una especial rellevància en àmbits com el nombre de robatoris amb intimidació, que tenen lloc majoritàriament a la via pública, que s'han reduït en un 15%. **"L'any passat no es va produir cap robatori violent ni en establiments ni en domicilis i això és una molt bona notícia"**, puntualitza Leiva.

Segons va explicar l'intendent Josep Guillot, Castellar es troba per sota dels nivells de fets delictius registrats durant el mateix període a l'Àrea Bàsica Policial de Sabadell, a la Regió Policial Metropolitana Nord i al conjunt de Catalunya. **"Aquesta xifra va acompanyada d'un bon índex de resolució dels casos policials a la vila, la qual cosa és fruit del treball con-**

**joint dels Mossos d'Esquadra i la Policia Local"**, remarca Guillot.

Una part important dels delictes registrats en el darrer any són els que es produeixen contra el patrimoni. Dins d'aquest àmbit, han disminuït els robatoris a l'interior de vehicles i en empreses i establiments comercials. Segons Guillot, **"aquests resultats són fruit del treball conjunt dels dos cossos amb accions de prevenció com poden ser els dispositius Garbell"**, que permeten fer controls simultanis nocturns als accessos a urbanitzacions, als polígons industrials i al nucli urbà.

De fet, la Policia Local i els Mossos d'Esquadra comparteixen la mateixa base de dades de denúncies, i han consolidat patrulles mixtes en l'àmbit rural amb visites a les masies, des de 2013, i patrulles urbanes.



© Els membres de la Junta Local de Seguretat dimarts passat. || A. PÉREZ

**DESMENTINT TÒPICS** || El 84% de les detencions que van efectuar Mossos d'Esquadra i Policia Local a la vila les van practicar sobre persones de nacionalitat espanyola i majoritàriament sobre persones d'una edat superior als 26 anys, **"unes dades que ens permeten desmentir estereotips"**, afirma Guillot.

Quant a les infraccions administratives, l'any 2014 es van registrar un total de 100,34 més respecte l'any anterior. La meitat d'aquest tipus d'infraccions estan vinculades al compliment de la Llei 1/92, que engloba aspectes com el consum i tinença de substàncies estupefaents o el decomís d'armes blanques. Les altres 50 infraccions

són de temàtica diversa i poden incloure aspectes relacionats amb les normatives d'espectacles recreatius, animals domèstics o medi ambient.

**MENYS ACCIDENTS DE TRÀNSIT** || Els resultats assenyalen que Castellar va assolir el 2013 un índex de 3,6 accidents de trànsit en vies urbanes per cada 1.000 habitants, mentre que la mitjana dels municipis de la mateixa franja de població de Castellar és de 5,2. El nombre d'accidents amb víctimes va ser de 0,6 per cada 1.000 habitants (molt per sota de la mitjana d'1,9 accidents amb víctimes per cada 1.000 ha-

## ENTITATS



estima  
CASTELLAR



comerçASTELLAR

Comerç Castellar i LaSaladeSer

### MASTERCLASS COACHING I NEUROLIDERATGE

**Dia:** dimarts 27 de gener

**Horari:** de 18.30 a 21 h

**Lloc:** Sala d'Actes d'El Mirador

Tres claus per a l'èxit i resultats sostenibles: coaching, neurolideratge i gestió emocional. Vine a conèixer i saber més sobre els beneficis del Coaching!. Docent: Anna Riesco.

Confirmar l'assistència a l'a/e.:  
info@lasaladeser.com

+ INFO:  
http://lasaladeser.com,  
comercastellar@comercastellar.cat



SonaSwing

### CURSOS DEL 2N TRIMESTRE

**Inscripcions obertes:** Tots els dilluns (10 classes) a la Sala Blava.

19.30 a 20.30 h: nivell inicial de Lindy Hop  
20.30 a 21.30 h: nivell obert de Jazz Steps (ball individual)

21.30 a 22.30 h: nivell intermig avançat Lindy Hop

**Preu:** 55 €/trimestre (1 curs); 85 €/trimestre (2 cursos).

Les inscripcions a Lindy Hop són en parella o individuals en llista d'espera. Les inscripcions a Jazzsteps són individuals.

+ INFO:  
sonaswingcastellar@gmail.com i  
Tels. 625 120 990 i 655 621 642



Club Cinema Castellar Vallès

### 20.000 DÍAS EN LA TIERRA

**Dia:** divendres 23 de gener

**Hora:** 21 h

**Lloc:** Sala d'Actes d'El Mirador  
**Preu:** general, 5 €; socis CCCV, gratuït VOSE

En aquesta sessió de cinefòrum drama i realitat es combinen en 24 hores fictícies en la vida del músic i icona cultural internacional Nick Cave. El film examina el que ens fa ser el que som i celebra el poder transformador de l'esperit creatiu.

+ INFO:  
www.castellarvalles.cat  
www.clubcinemacastellar.com



Esbart Teatral de Castellar

### "LLEGIDES", LECTURES DRAMATITZADES

L'ETC programa aquest mes de gener una nova lectura del cicle "Llegides", a un preu de 3 euros.

**"El verí del teatre"**, de Rodolf Sirera

Direcció de Bet Tena

**Dies i horaris:**  
divendres 23 i dissabte 24, 21.30 h

**Lloc:** Ateneu, Sala de Petit Format

+ INFO:  
www.castellarvalles.cat



Vilabarrakes

### INSCRIPCIÓ VILABARRAKES 2015

Vols muntar barraca per Festa Major? Vols formar part de l'organització? Participar activament de totes les activitats?

Aquest any se celebra el 10è aniversari de Vilabarrakes.

Necessitem més gent que mai per posar el Vallès del Revés!

Data límit d'inscripcions a nous col·lectius i entitats: 30 de gener  
Sessió informativa:  
31 de gener, 18 h, c. Major 13

+ INFO:  
inscripcions@vilabarrakes.com

## ACTUALITAT



bitants del conjunt de municipis similars a Castellar i dels 2,2 accidents per cada 1.000 habitants del conjunt de la província). “No s’ha produït cap víctima mortal en accident de trànsit, i en els darrers anys s’ha reduït la xifra d’accidents”, sosté Leiva. “El treball preventiu, els dispositius i els controls que hem fet no només amb els Mossos d’Esquadra sinó també amb la resta de policies locals de l’Àrea Bàsica Policial de Sabadell, ha estat molt important. Amb tot, hem de treballar per millorar encara més les dades”, reconeix el regidor de Seguretat Ciutadana.

**POLICIA ASSISTENCIAL** || L’any 2013, es van dur a terme 142 actuacions assistencials per cada 1.000 habitants, xifra que quasi triplica la mitjana dels municipis analitzats similars a Castellar, segons va exposar la Junta Local. “El grau de confiança de la població a la Policia Local és molt elevat i ens omple d’orgull. Abans de trucar al 112, els castellarencs truquen a la policia del poble. També cal destacar la vocació de serveis a les persones que té la policia del municipi”, conclou Leiva. ✦

## Les xifres



15%

Disminució de robatoris amb violència



0

Víctimes mortals en accidents de trànsit



142

Actuacions assistencials de la Policia Local



50

Infraccions per tinença d’armes o estupefaents

ESCOLA DE PARES I MARES | 22 DE GENER

## Xerrada sobre la pèrdua i el dol

La mestra i pedagoga Anna Nolla protagonitzarà la pròxima xerrada de l’Escola de Pares i Mares que tindrà lloc a la Sala Lluís Valls Areny d’El Mirador el 22 de gener a les. Nolla reflexionarà sobre el dol i les petites pèrdues amb reflexions i propostes per acostar-nos a l’experiència de la pèrdua, el sofriment i la mort, amb infants i adolescents. L’objectiu de la xerrada és oferir

alguns criteris per reflexionar sobre el tema i alhora presentar algunes estratègies i materials per abordar aquesta realitat amb els fills. L’estratègia passa per no ignorar la pèrdua i la mort i convidar a pares i mares a tenir confiança en els infants i adolescents per compartir amb ells converses al voltant d’aquesta realitat. Nolla treballa al Centre de Recursos per a Deficients Auditius de Barcelona. ✦ || REDACCIÓ

FORMACIÓ | EDUCACIÓ 0-6 anys

## El Servei Educatiu programa una jornada sobre l’observació

El Servei Educatiu Vallès 8 ha programat per als dies 13 i 14 de març la IV Jornada d’Educació Infantil 0-6 anys que enguany se centra en l’observació i la documentació a l’educació infantil. El divendres 13 de març la mestra i inspectora d’Ensenyament Carme Sabarich protagonitzarà la conferència taller *La documentació pedagògica per obser-*

*var l’evolució de l’infant*. Dissabte, hi haurà tres tallers: *Que la xarxa no t’enredi!* amb els mestres Núria Caballeria i Josep Ramon, *Observar per documentar* amb Teresa Godall de la UB i *Fotografiar per documentar* amb el fotògraf Quim Pascual. Les inscripcions, es poden fer al web del servei ([www.se-valle-occidental8.net](http://www.se-valle-occidental8.net)) del 15 de febrer a l’1 de març. ✦ || REDACCIÓ



**Fleca  
MISERACHS  
1956**

La Família Miserachs Solà té el plaer d’anunciar que el proper dia 2 de febrer obrim les nostres dues botigues per oferir-vos la qualitat i la tradició de sempre:

a la Ctra. Sentmenat, nº4  
(T. 93 624 85 60) i al  
C. Barcelona nº 68  
(T. 93 624 85 61).

De dilluns a divendres,  
de 06’30 a 14h i 16’30 a 20’30h  
Dissabtes de 07 a 14h.  
Diumenges de 08 a 14h

## INAUGURACIÓ!

Diumenge 01 de febrer

A la botiga de la  
Ctra. Sentmenat nº4.  
De 10’30 a 14h.

Està tothom convidat.  
Sempre agràits!

MUNICIPALS 2015 | ERC

## Trobada de candidats i càrrecs d'ERC a Castellar

© Anna Parera

La secció del Vallès Occidental d'ERC es va trobar dissabte passat a Castellar del Vallès per celebrar la tercera jornada de formació municipal amb la participació de 120 persones procedents dels municipis vallesans. **“Amb l'objectiu que el municipalisme tingui una estructura clara de comarca”,** 22 dels 23 municipis del Vallès, excepte Gallifa, es van trobar **“per pactar un seguit de polítiques que volem portar de manera comarcal i treballar de manera coordinada”,** va afirmar Rafa Homet, líder d'ERC a Castellar. El programa de la trobada va incloure temes com la cultura, els residus i la reindustrialització del Vallès i també es van oferir tallers de formació de cara a les eleccions municipals del 24 de maig.

La personalitat destacada de l'acte va ser Joan Manuel Tresserras, exconseller de Cultura i Mitjans de la Generalitat de Catalunya, que va dur a terme la xerrada sobre polítiques comarcals culturals. L'objectiu era **“fer propostes de cara a tenir unes polítiques municipals una mica coordinades, ordenades i que hi hagi un segell i un estil clar”,** va afirmar Tresserras. L'exconsellera reflexionava sobre l'existència d'una identitat cultural vallesana i va oferir als assistents diverses guies cap a possibles polítiques culturals que es podrien realitzar. Entre elles,



© J.M. Tresserras, al centre, va parlar sobre identitat vallesana a la trobada. || Q. PASCUAL

hi ha la millora en la gestió del patrimoni municipal, la col·laboració amb associacions i entitats, l'estímul mitjançant algun benefici fiscal per aquelles empreses privades que ofereixin activitats culturals o l'aprofitament d'equipaments que ja es tenen i dels quals se'n podria treure més rendiment. Segons Tresserras, hem d'entendre la cultura com **“la caixa d'eines que permet a totes les persones, d'extreure la màxima gratificació possible de les experiències de la vida que tenim”** i s'ha d'animar a la població a participar en

activitats culturals amb d'altres persones, perquè **“això millora les relacions socials, el benestar, la salut mental, l'estat d'ànim i una sèrie de coses que tenen una gran transcendència”.**

**“El més important és que els regidors, regidores i alcaldes i alcaldesses que sortiran d'ERC després de les eleccions de maig, tinguin aquest concepte molt clar i els sigui molt fàcil treballar mancomunadament amb altres municipis, amb l'objectiu d'aconseguir que la ciutadania visqui millor”,** ha conclòs Homet. †

PODEM | NOU PARTIT A CATALUNYA

## Gemma Ubasart opta a la secretaria general de Podem

© Rocío Gómez

La castellanenca Gemma Ubasart, exregidora de L'Altraveu, optarà a ser secretària general de Podem Catalunya. Ubasart es va revelar el novembre passat com un dels fitxatges de la candidatura Claro que Podemos, l'equip que encapçalava Pablo Iglesias i que va ser escollit pels militants com la candidatura per liderar el projecte de partit. La castellanenca ha confirmat que es presentarà a les eleccions per a la secretaria general del partit a Catalunya però desmenteix que a hores d'ara es postuli per ser la cap de llista per a les eleccions al Parlament. **“Queda molt per treballar. Em presento per a la direcció del partit però per conèixer a les eleccions s'hau-**

**rà de votar una llista, i de moment no s'ha definit”,** assegura Ubasart. De fet, la castellanenca reivindica que es centrarà en la contrucció del partit a Catalunya. **“Tenim una feina enorme de construir l'organització del partit, de fer un bon programa polític i és en això en què estem posats a treballar de manera principal”,** diu Ubasart.

Quant al programa electoral de Podem per a les properes eleccions, l'exregidora de L'Altraveu avança que les línies mestres seran **“prioritzar les necessitats de les persones davant la situació d'emergència social, el reconeixement del dret a decidir de Catalunya com a poble però no com a un eufemisme per tapar política de retallades sinó com a motor de la regeneració de la democràcia, i fer fora CiU per les retallades i els casos de corrupció”.** †

MUNICIPALS 2015 | CiU

## Cafè-tertúlia amb la candidata de CiU aquest divendres

La candidata de CiU a les eleccions municipals, la regidora Bea Garcia, estarà aquest divendres a partir de les sis de la tarda al bar Calissó per fer un cafè amb

els veïns que s'hi acostin i poder intercanviar opinions i proposta. La trobada en format cafè-tertúlia amb la cap de llista convergent, que tindrà continuïtat el febrer i el març, ha estat batejada per la formació 'Crear oportunitats per a les persones'.

Aquest serà el primer de tres cafès previstos amb una periodicitat mensual per recollir aportacions i opinions dels dels ciutadans de Castellar dins de la precampaña electoral de CiU. † || REDACCIÓ



Exposició

## “Identitat esculpida”

De Mar Hdez Plana  
Fins al 30 de gener  
Sala Polivalent d'El Mirador

Horaris de l'exposició:  
De dilluns a divendres, de 17 a 20 h

Organització: Ajuntament  
Col·laboració: Galeria Aguilart i Galeria Santi Art



estima  
CASTELLAR

# Eleccions el 27-S: I ara què?

## ⊕ Els partits de Castellar opinen de l'anunci de l'avançament de les eleccions catalanes

El president de la Generalitat, Artur Mas, anunciava dimecres després de moltes hores de reunió amb el cap de l'oposició, el republicà Oriol Junqueras, i les responsables d'ANC i Òmnium Cultural que les eleccions catalanes s'avançen al 27 de setembre, descartant el mes de març, l'altre opció que s'havia plantejat. En aquests comicis, CiU i ERC aniran en llistes separades encara que compartiran full de ruta. El 24 de maig hi haurà eleccions municipals. L'ACTUAL ha volgut copsar l'opinió dels partits i entitats de la vila respecte a aquest avançament i què pot suposar per a les eleccions locals

INFORMACIÓ ELABORADA PER C. DOMENE, R.GÓMEZ I J.RIUS

**IGNASI GIMÉNEZ (PSC)** || "Em sembla totalment inaudit que en un període de cinc anys haguem votat fins a tres vegades diferents al Parlament de Catalunya. No afavoreix gens tampoc que s'hagin anunciat amb nou mesos vista, sensació de provisionalitat que és l'excusa perfecta per despreocupar-se de coses tan fonamentals per als ajuntaments com el deute que la Generalitat té contret amb l'administració local. Convertir les eleccions municipals en una primera volta a les eleccions plebiscitàries és un frau".

**BEA GARCIA (CIU)** || "Al final, s'ha imposat el seny i el sentit comú i podrem decidir el que volem ser. No crec que la convocatòria de les eleccions catalanes pugui interferir en la dinàmica de les municipals. Les eleccions locals són quan toquen, treballarem per a les municipals, encara que les catalanes s'entretxin en la nostra dinàmica. Per afinitat, la nostra relació natural és amb ERC i ens hi hem d'entendre a l'igual que la resta de grups del món sobiranista. De tota manera, les eleccions locals són atípiques perquè no responen a les sigles, sinó a les persones".

**DANI SAGRERA (L'A)** || "El fet de fer les eleccions a tants mesos vistes, té un paral·lelisme amb la transició espanyola. És una manera que l'elit política de Catalunya tingui el temps necessari per deixar-ho tot ben preparat i poder mantenir els seus privilegis, mantenir la cadira i els diners. No només hi ha una intenció partidista, és una manera perquè la casta no canviï de cop. Si les haguessin avançat abans de les municipals, CiU hagués caigut d'una manera brutal i d'aquesta manera es mantenen als municipis".

**ANTONIO CARPIO (PP)** || "Una vegada més CiU és incapaç d'acabar una legislatura. Aquest any, els ciutadans de Catalunya hauran d'anar a votar a tres eleccions. Mentre que els catalans fan sacrificis per tirar endavant, la Generalitat no governa. El Partit Popular està fent una feina titànica per sortir de la crisi i Artur Mas no fa res per tirar endavant, al contrari, ara farà 9 mesos de campanya subvencionada per tots. La sensació és de déjà-vu".

**JAUME MALDONADO (ERC)** || "El resultat de la cimera és bo perquè

beneficia el poble català que té el paper de fer les eleccions. L'acord dona peu a guanyar les eleccions per aconseguir la independència de Catalunya, tot i que el paper de CiU no ha estat l'esperat. Estem molt contents del resultat tot i que hem trobat moltes traves".

**DANI MARTÍNEZ (ICV)** || "L'acord del 27-S ha estat un pacte entre CiU i ERC que ha deixat de banda a la resta de formacions que també aposten pel dret a decidir com ICV i la CUP. No veiem clar l'objectiu final de les eleccions ni la temporització del seu calendari ni els acords als que s'han arribat amb alguns agents socials. Ens hagués agradat el consens de tots els partits pel dret a decidir, i elaborar un calendari conjunt".

**JOSEP ROSALES (C'S)** || "Em sembla una fugida endavant. Si no s'han programat abans és perquè no tenen clar sortir-se'n ben parats. Ha costat Déu i ajuda que es possessin d'acord. Ciutadans sí que tenia ganes que es fessin eleccions quan abans millor perquè no es pot tenir una comunitat autònoma sense govern".

**GEMMA UBASART (PODEM)** || "Celebrem l'avançament, llàstima que no s'hagi convocat ja immediatament. Creiem que és important perquè torna a donar la paraula a la gent, amb un govern de CiU afectat per molts casos de corrupció perquè sigui la ciutadania qui decideixi què vol fer amb el futur de Catalunya a nivell territorial, econòmic i social. Assumirem aquestes eleccions com unes eleccions anticipades però no plebiscitàries".

**JOSEP MARIA CALAF (ANC)** || "No és el que volíem, no és la nostra carta als Reis, però ens fem nostre l'acord i ens hi posem al servei. No és una candidatura unitària però és una bona solució. No estem en condicions de posar-hi pegues perquè han estat uns acords difícils d'obtenir. Les llistes parai-gua faran que tothom pugui votar amb més llibertat quin tipus de país vol. No és la nostra data preferida però és molt propera a l'11 de Setembre, una diada emblemàtica que fa que la gent prengui una consciència extra de la situació del país i que afavoreix una mobilització intensa dels ciutadans".

clínica dental  
**ParkCastellar**  
Dr. Alfredo González Sánchez | Col·legiat 3237

## PROMOCIÓ ESPECIAL EN ORTODÒNCIA INFANTIL!

→ Descobreix-la amb la Targeta Pacient!



### Què inclou?

- Primera visita en ortodòncia infantil Gratuïta!
- Primera consulta i diagnòstic
- Estudi d'ortodòncia
- Aparells fixes multibrackets per a les dues arcades
- Revisions mensuals (durant tot el tractament)
- Retirada dels aparells fixes multibrackets (dues arcades)
- Col·locació dels retenidors.

\*Preu tancat, tot inclòs.

c | Portugal s/n Local 1-2 (Davant de l'Espal Tolrà) | 93 714 21 95 | No tanquem al migdia  
Dissabtes obert | 08211 Castellar del Vallès





INFÀNCIA

ACTUALITAT

## L'any amb més intercanvis de joguines a la Ludoteca



© Les joguines que es podien intercanviar fins dissabte passat. || Q. PASCUAL

### La Ludoteca Municipal posa fi a la campanya amb una valoració molt positiva

© Anna Parera

La Ludoteca Les Tres Moreres va tancar dissabte passat la campanya d'intercanvi de joguines. Ho va fer amb una gran satisfacció, ja que l'han catalogat d'exitosa. "Diria que ha sigut l'any que més intercanvis hi ha hagut", va afirmar amb convenciment Lourdes Vilardell, ludotecària de l'equipament municipal.

La campanya, que era oberta a tota la vila i no únicament als usuaris de la Ludoteca, sembla que s'ha consolidat entre la població. "Els pares s'hi adapten molt bé i molts pregunten per la campanya, perquè ja fa anys que es va fent. Cada vegada es consciencien més que no és la quantitat, sinó la qualitat", va assegurar Vilardell. Un fet que des de Les Tres Moreres agraeixen, ja que així s'educa en un consum més responsable i es fa prendre consciència als nens del valor que té una joguina. Tot i això, de vegades és difícil pels nens desfer-se d'un joguet i n'hi ha que dubten. Per aquest motiu "diem als pares que el nen quan vingui amb la joguina ja estigui mentalitzat que aquesta jo-

guina es queda aquí i que n'agafarà una altra per endur-se", va explicar la ludotecària. Un intercanvi que no té trampa, perquè els infants, segons Vilardell, "vénen amb una joguina i se n'emporten una altra, equitativament. És una idea molt bona".

D'altra banda, els infants de P3 i P4 podran assistir gratuïtament a la ludoteca una de les següents tardes: 23 de gener, 30 de gener o 6 de febrer. Aquestes tardes gratuïtes per als infants més petits són una activitat promocional del servei diari de la Ludoteca, que ofereix el joc lliure com a proposta principal, sempre supervisat per professionals del món de l'educació en el lleure. +



C. DOMENE

### Visita de l'escola El Sol i La Lluna a Ràdio Castellar

Els estudiants de sisè de l'escola El Sol i La Lluna van visitar aquesta setmana Ràdio Castellar. Els alumnes repartits en diversos grups van conèixer el funcionament de l'emissora municipal i alguns -com els de la imatge- van poder participar en directe al programa magazine matinal 'Dotze'. + || REDACCIÓ

**el racó de la Tapa**  
plats amb bon gust!

esmorzars de farquillo | menú | nits de tapes | paelles i arrassos

**a vegades encarregar el dinar és més barat que fer-ho...**

**paelles per emportar**

|                                 |              |
|---------------------------------|--------------|
| paella de calçots.....          | 12,60€/ració |
| paella marinera.....            | 12,60€/ració |
| paella mixta.....               | 11,20€/ració |
| arròs caldós amb llamàntol..... | 16,50€/ració |
| fideuada.....                   | 10,90€/ració |

MÉS VARIETATS A:  
[www.elracodelatapa.cat/per-emportar](http://www.elracodelatapa.cat/per-emportar)

Anselm clavé, 3  
[www.elracodelatapa.cat](http://www.elracodelatapa.cat) T | 93 114 44 15

**LA NOGUERA SCP**  
FUSTERIA FUSTERIA

Passatge La Noguera, 14  
Polígon Industrial Can Camer  
T | 93 714 78 51 - M | 664 03 27 47  
[fusteriаланoguera@hotmail.com](mailto:fusteriаланoguera@hotmail.com)

Fusteria en general.  
Fabricació i col·locació de moble fet a mida.

**Més de 30 anys d'experiència en el sector de la fusta!**

**All**  
YOUNG ENGLISH

Anglès a partir d'1 any!  
Matrícula oberta

Kids&Us Castellar del Vallès  
Santa Perpètua, 16  
08211 Castellar del Vallès  
T: 93 611 10 28  
[castellar.valles.kidsandus.es](http://castellar.valles.kidsandus.es)

Kids&Us  
SCHOOL OF ENGLISH

**Alayne**  
Perruquers

VIU L'EXPERIÈNCIA SPA PER AL TEU CABELL.  
Consulta els diferents Pack's a preus molt atractius!

Especialistes en teràpies hidratants per a tot tipus de cabells.

e. Àngel Guimerà, 22  
T: 93 775 95 69  
Hores concertades

De a Dv de 9 h a 13 h  
i de 15 h a 19,30h  
Ds de 8 h a 14 h

# OPINIÓ

## LA BÚSTIA

Podeu escriure les vostres cartes a [lactual@castellarvalles.cat](mailto:lactual@castellarvalles.cat). Deixeu nom, cognom, número de telèfon i número del DNI. Màxim 20 línies. Les cartes de més extensió poden ser extractades. Els escrits es publicaran per estricte ordre d'arribada. Les opinions han de ser respectuoses amb les persones i institucions.

## LA FOTO DE LA SETMANA



RESIDÈNCIA LES ORQUÍDIES

## Visita als pessebres de Castellar

Dilluns passat, començàvem la setmana a la residència Les Orquídiades. Cures, vestimentes i esmorzars ja estaven en marxa quan els residents van recordar que teníem una cita especial pel dilluns 12 de gener. Teníem pendent una visita als pessebres de la Capella de Montserrat que esperàvem amb il·lusió des de feia dies, una visita que comptava amb molt bona predisposició del grup pessebrista de Castellar per a obrir-nos el local i poder gaudir de les seves obres d'art i també de la col·laboració dels voluntaris de la Creu Roja per a ajudar a desplaçar-nos. La visita ens va deixar amb la boca oberta a tots, alguns ens recordaven la nostra història personal, d'altres il·lustraven amb precisió espais coneguts com les termes romanes de Caldes de Montbui o el Castell de Clasquerí, d'altres revivien oficis ja perduts i, en general, pel gran nivell de detall de cada diorama. Residents i professionals de les Orquídiades només podem fer que agrair i recomanar la visita, hi ha temps fins l'1 de febrer! + || RESIDÈNCIA LES ORQUÍDIES

## L'ACTUAL

**Edita:** Ajuntament de Castellar del Vallès · C. Major, 74 1r Pis · 937 472 123  
**Director:** Julià Guerrero · **Redactor en cap:** Jordi Rius · **Direcció d'art:** Carles Martínez Calveras  
**Redacció i Fotografia:** Marina Antunez, Cristina Domene, Rocío Gómez  
**Compaginació:** Àngel Pastor · **Disseny publicitat institucional:** Jordi Batalla  
**Publicitat:** ielou comunicació, S.L. · 937 070 097 · [comunicacio@ielou.cat](mailto:comunicacio@ielou.cat)  
**Impressió:** Gráficas de Prensa Diaria · **Distribució:** TEB Castellar · **Tiratge:** 5.000 exemplars  
**Correu electrònic:** [lactual@castellarvalles.cat](mailto:lactual@castellarvalles.cat) · **Dipòsit legal:** B-13007-2008

© L'Altraveu

## Bici al bus

**F**ins ara el fet de pujar una bici al bus quedava a l'elecció de cada companyia de transport, per això a l'any 2008, l'Altraveu va presentar una moció al ple municipal demanant: "Fer les gestions pertinents per facilitar el transport de les bicicletes en els autobusos a nivell urbà i interurbà amb les localitats veïnes (per exemple en la comunicació Castellar-Sant Llorenç Savall o Castellar-Sabadell) amb l'objectiu d'assolir trajectes combinats (bicicleta-autobús)." [http://www.laltraveu.org/premsa/lilibre07\\_08/laltraveu\\_07\\_08.pdf](http://www.laltraveu.org/premsa/lilibre07_08/laltraveu_07_08.pdf) (pàgines 53-54)  
 La moció es va aprovar per unanimitat, per tant l'Ajuntament de Caste-

llar es va comprometre a impulsar l'acord.

Durant aquests anys hi ha hagut problemes per poder pujar la bici al bus, Sarbus no ha estat gens permissiu i alguns usuaris s'han queixat.

Des de l'Altraveu sempre hem anat insistint que l'Ajuntament executés l'acord.

Al desembre de 2014 es va publicar al Diari Oficial de la Generalitat de Catalunya, l'ORDRE TES/376/2014, dictada pel Departament de Territori i Sostenibilitat.

En l'article 8 es regula el transport de les bicicletes al bus, tot i que és una mica limitat, en el cas de Castellar només s'admetran dues bicicletes per trajecte. No deixa de ser un primer pas per seguir insistint amb un tema que és de sentit comú, sobretot a Castellar que no disposem de cap altre sistema de transport que aquest i a més a més patim el greuge que Sa-



PAH CASTELLAR

## Agraïment a Idiomes Castellar

Benvolguts/des, us fem arribar unes fotos i una nota d'agraïment a L'escola d'Idiomes Castellar, que aquest nadal ha fet que les festes siguin una mica més passables per a moltes famílies sense recursos que participen de la plataforma d'Afectades per la Hipoteca de Castellar. Amb aquesta nota volem agrair l'esforç i la generositat de l'Escola que abans de festes ens va fer arribar un lot de productes d'higiene i menjar que hem repartit entre les famílies amb menys recursos de la PAH. Una ajuda que ha sigut molt benvinguda i que ha permès a les persones amb més dificultats a passar uns dies de Nadal amb menys angoixes i més tranquil·litat. Des de la PAH Castellar, tot el nostre agraïment i desitjos d'un 2015 socialment més just! Sí, es pot! || PAH CASTELLAR

## ICV, nou concepte d'organització política

© ICV Castellar

Un moment excepcional vol polítiques excepcionals. Els canvis són i seran de tal magnitud, que ens obliguen i obligaran a prendre, des de tots els àmbits, mesures també, excepcionals. Fins i tot en la política, o sobretot en la política, perquè és a la política a qui li correspon la tasca d'orientar el futur.

El temps que vivim ens emplacen a repensar projectes, a contextualitzar-los en el present i a dotar-los de noves eines. Cada dia són més les persones conscients de la transcendència del moment social, polític i econòmic que estem vivint: Un

canvi d'època que genera precarietat i incertesa cap el futur.

Malauradament també, cada cop és més la gent que, en aquest moment excepcional, perd la confiança amb els qui han d'administrar la vida col·lectiva: partits polítics i institucions. Que no resulten estar a l'alçada del moment.

La gent que participem d'ICV a Castellar tenim present aquest fet i de forma valenta obrim el debat sobre les noves formes de fer política, amb el que venim a dir: La Nova Política. La transcendència d'aquest debat ens obliga a la revisió del model d'organització i a fomentar els canvis necessaris per adaptar-nos als requeriments dels nous temps. Aquest debat ens convida a mirar cap a dins de l'organització, amb la finalitat d'ajustar i canviar aquells aspectes que ens permeten

ser més útils cap en fora, és a dir a la ciutadania i a la societat.

És des de la política des d'on s'ha d'intentar orientar el futur, generar confiança i il·lusió per un món millor. És des de la política des d'on s'han de construir somnis col·lectius i convertir-los amb energia de canvi social. Per això és des de la política que ens cal construir la nostra agenda i fugir de la inèrcia que ens porta anar a remolc dels esdeveniments. No hi pot haver política amb ambició de canvi social sense organització, però avui, el concepte d'organització política s'ha de sotmetre a revisió i adaptar-lo a les exigències dels temps que vivim: Més oberta, transparent, profundament democràtica, flexible.

## Via Solidària chapeau!

© Antonia Soto

Quiero dar las gracias a Vía Solidaria y Càritas por el gran trabajo que han realizado durante muchos años en Castellar, y que este año se ha traducido en el detalle de turrones y polvorones para las familias necesitadas de nuestra vila. A pesar de ello me genera una duda el reparto que se ha producido este año, y es que no se muy bien dónde han ido a parar los alimentos que ha recibido Creu Roja en Castellar del Vallès. El año pasado se hizo una gran cogida de alimentos entre Vía Solidaria, Caritas, Ayuntamiento y Creu Roja que se repartió en el antiguo ambulatorio del pueblo, en cambio, esta vez no ha sido así. Se hizo un gran trabajo de recogida y después una gran foto en la que se añadieron también los políticos del Ayuntamiento, pero no he visto donde se han repartido los alimentos que se han entregado. La pregunta es; ¿por qué este año no ha existido esta ayuda en forma de alimentos o por qué ha sido tan mal planteada que mucha gente no ha sabido donde encontrarla?

badell no està a la mateixa zona que Castellar fet que suposa un sobrecoast quan canviem de medi de transport. Caldria seguir treballant, per tal que el màxim de gent pugui fer servir aquest servei de transport molt més sostenible i no sigui tant limitat. No estem demanant res de nou, simplement el que moltes societats modernes ja fa anys que tenen assumit i implantat, pujar la bicicleta al bus.

© Grup Municipal PP

## Això s'anima

**U**n cop passada la campanya nadalenca, és el moment de fer balanç de com ens ha anat. No entrarem en els acudits fàcils sobre els quilets que

s'hagin pogut guanyar aquests dies ni tampoc fer seguiment de les promeses de canvi d'hàbits que s'acostumen a fer el primer dia de l'any. En aquesta ocasió hi ha algun motiu per l'optimisme.

A més de gaudir de les jornades festives, ens hem dedicat a trepitjar carrer no només per fer compres, si no també per parlar amb els comerciants i amb la gent per polsar la seva situació i les seves inquietuds. I una primera conclusió que es treu és que pel que fa al comerç de Castellar la campanya del Nadal ha estat molt profitosa. A simple vista es veia una certa animació a les botigues, i parlar més directament amb alguns comerciants ens han manifestat que les vendes anaven millor que en anys passats.

Conclusions es poden despendre algunes. Per suposat, no som tan cecs com per afirmar alegrement

que la crisi ja ha passat, però sí que tenim una mica d'esperança per poder mirar l'ampolla mig plena, i no com fins ara que tot resultava decebedor. Tampoc tenim un grau d'ingenuïtat tan elevat que no ens deixi veure que es tracta d'una època molt determinada de l'any, que aquesta millora s'ha de veure al llarg de l'any, però tampoc es pot negar que és un principi. I tampoc ens oblidem que malgrat tot segueix havent-hi gent que ho passa molt malament i que aquestes setmanes poca cosa ha pogut fer, però aquest cop volem mirar tot el conjunt, i per primer cop en molts anys hi ha una petita llum al final del túnel. Molt minsa, sí, però llum al cap i a la fi, i això és el que realment hauria d'importar. Ja ho sabem, i ho hem dit en altres

continua a la pàgina 11

## Superació

Aquestes darreres setmanes em pregunten sovint per com m'ha ajudat l'esport a superar la malaltia.

La pregunta no hauria de ser exactament aquesta. Perquè... quan i on es supera un càncer?

Si ho preguntes a un oncòleg, es regirà per les estadístiques, percentatges i protocols, potser ni t'ho dirà. Per la majoria de la societat, un càncer es superarà quan s'hagi passat el tractament, d'altres ho consideraran així quan la persona recuperi l'aparença "normal".

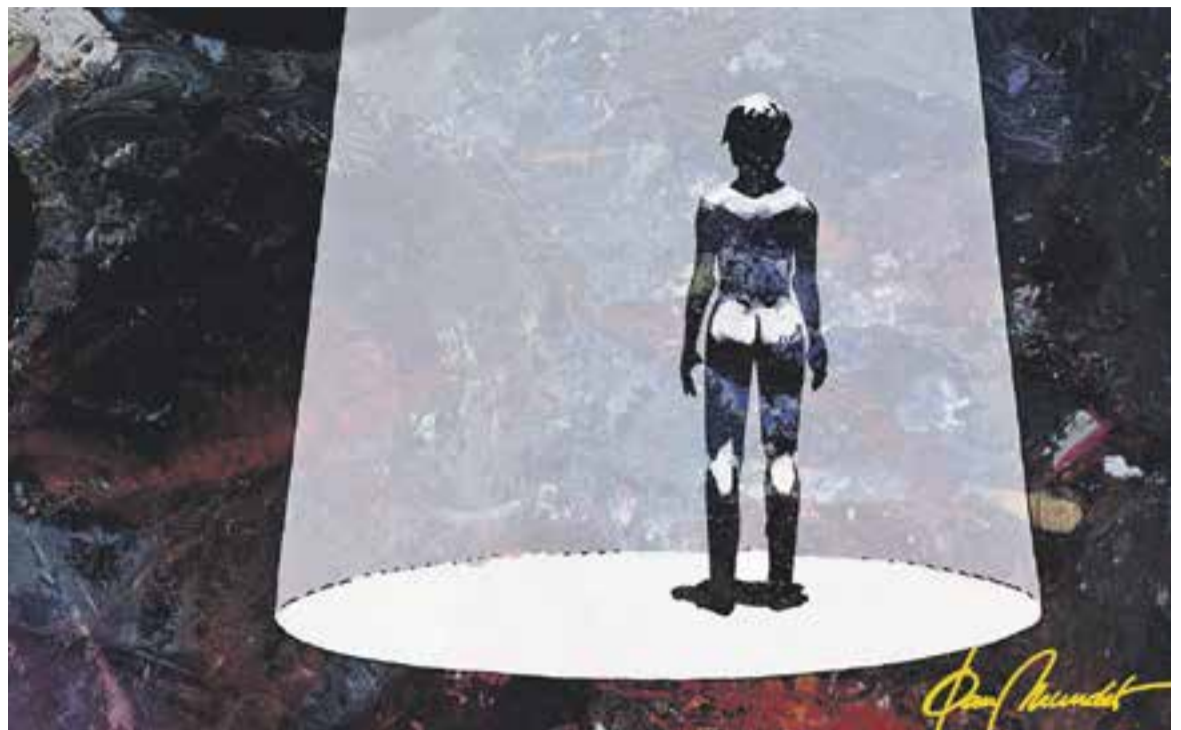
Pels que ho hem viscut, sentir a parlar de superació fa certa base, potser som els únics que mai ens atrevim a utilitzar la paraula, i és que el procés d'un càncer és tan ampli i afecta tantes facetes de la vida de la persona que, com realment es recompon i es supera tot allò que deixa un procés tan agressiu? Tractar, extirpar, reconstruir,... els metges s'ocupen d'això, per sort, cada vegada més exitosament, però hi ha molt més que tot això: no es tracta solament de reconstruir uns pits, uns mugrons; després de la malaltia hauràs de reconstruir-te com a persona. I fins que això no passi, potser no es podrà començar a parlar de superació.

### PLAÇA MAJOR



© Mar Hernández\*

**No es tracta solament de reconstruir uns pits, uns mugrons; després de la malaltia hauràs de reconstruir-te com a persona**



© Reconstruir. || JOAN MUNDET

Haver acabat el procés de tractament voldrà dir potser la tornada a la feina, a les activitats quotidianes, al dia a dia a casa, amb els nens, la família, les obligacions. Tot allò que va quedar aparcat enrere perquè no era prioritari, tornarà mica en mica a situar-se en la teva agenda; però també mica en mica s'haurà de construir; de reconstruir i projectar-te com a per-

sona, com a parella, com a dona, allò que pots i que vols.

L'esport serà un recurs important per sobreportar els canvis físics i psicològics, un recurs que ajudarà en el llarg procés de tornada a les activitats de cadascú, però també un recurs que transformarà en positiu i sobretot en la tornada a la vida. Perquè qui fa esport s'enforteix no solament físicament sinó

psicològicament, amb un augment directe dels beneficis cap a la prevenció a la recaiguda, una ajuda important en l'autoestima i en l'acceptació a tots aquells canvis derivats del recorregut per la malaltia, perquè la component de superació i autoestima amb i en l'activitat física et farà sobreposar a qualsevol barrera.

\*Escultora

ve de la pàgina 10

© Bea Garcia\*

### T'espero amb un cafè

Crec que la política local només té sentit si s'estableix com a una tasca col·lectiva, amb l'objectiu de posar-la a disposició de tots els ciutadans i ciutadanes. Cal partir de la visió de les persones com a ciutadans de ple dret, amb adultesa mental per organitzar les seves vides i la del municipi, no com a súbdits dependents i immadurs. Una ciutadania participativa, activa, responsable, implicada, exigent i autoexigent. Per això una de les eines essencials és potenciar l'equip humà de l'Ajuntament, confiant plenament en les capacitats humanes i tècniques dels diferents treballadors. Crec, per tant, que no cal personal "de confiança política" que supervisi a aquests professionals.

Ho he dit moltes vegades, la política és l'art de viure junts, amb consens sobre la forma de resoldre les nostres diferències. Cal molta escolta, molt diàleg, molta negociació, governar no és imposar, és liderar, gestionar, prioritzar. I sovint, les majories absolutes i els clientelismes s'obliden d'aquestes premisses.

La política ens ha de dur cap a una societat més justa, més equilibra-

da i més social, cap a una societat de progrés i de benestar de tota la ciutadania, sense excepcions, hagin votat el que hagin votat. Aquesta és la grandesa de la democràcia, el vot és personal, secret i intransferible, i el govern ha de ser just, equànim i respectuós amb totes les tendències i posicionaments. De fet la raó absoluta no existeix, cadascú té les seves raons i les seves veritats, per això cal respectar-les totes.

Caldrà dotar-se d'estratègies econòmiques, socials i ambientals compartides pels diferents sectors implicats, per tal d'articular directrius clares i projectes definits, i dur-los a terme. L'Ajuntament ha de ser l'aliat natural del teixit empresarial, comercial i dels nous emprenedors. Ens cal la implicació activa de tots els agents de la ciutat: entitats, col·lectius, persones individuals... Si no hi som tots no podem obtenir tots els matisos, totes les visions, i totes són necessàries per configurar aquest Castellar de demà, que és de tots els que ara hi som i dels que arribaran...

Per tot plegat, em plau convidar-te a un cafè, aquest divendres 16 de gener, a les sis de la tarda, a Cal Calissó, a un cafè-tertúlia que hem anomenat "Crear oportunitats per a les persones". Aquest serà el primer de tres cafès previstos amb una periodicitat mensual que farem per tal de recollir les necessitats, aportacions i visions dels ciutadans de Castellar pel que fa al seu municipi. T'hi espero.

\*Regidora del grup municipal de CiU

© José Leiva\*

### Prevenició i servei a les persones

Castellar és un municipi segur. Aquesta és una de les característiques de la nostra vila que presenta un major atractiu. No es tracta d'una impressió ni d'una afirmació gratuïta, és un fet corroborat per les dades que es van donar a conèixer a la darrera reunió de la Junta Local de Seguretat, que va comptar amb la participació de representants dels diferents cossos policials.

Tal com va apuntar a la reunió el cap de l'Àrea Bàsica Policial de Sabadell dels Mossos d'Esquadra, Josep Guillot, la nostra vila es troba per sota dels nivells delictius registrats, no solament respecte a les poblacions veïnes, també en comparació a la regió policial metropolitana nord, a la qual pertanyem, i al conjunt de Catalunya. Cal destacar, a més, de que no es tracta d'una circumstància puntual, si no que és una tendència que s'ha mantingut al llarg dels darrers quatre anys.

Aquest resultat és el fruit del treball preventiu i de col·laboració que està fent des de fa anys la Policia Local amb els Mossos d'Esquadra. Al marge de compartir la base de dades de denúncies, s'han creat les

patrulles mixtes urbanes, que complementen les patrulles rurals que funcionen des del 2013. Destacar també els dispositius nocturns de control a l'accés al nucli urbà, les zones industrials i les urbanitzacions que es fa de forma conjunta i simuntània amb les poblacions veïnes.

Estic convençut que el treball policial ha de ser fonamentalment preventiu i de servei a les persones. Els resultats que s'han posat sobre la taula a la Junta Local de Seguretat demostren que l'aposta per la prevenció ha estat encertada i que haurem d'esforçar-nos encara més per mantenir aquesta tendència. També voldria indicar que del total de denúncies interposades pels ciutadans de Castellar als diferents cossos policials, gairebé el 60% les han tramitat a la policia local, demostrant així el grau de confiança dels castellarencs amb la nostra policia.

Sobre la vocació de servei a les persones, em limitaré a aportar una dada: segons les darreres dades comparatives amb els municipis de les mateixes característiques que Castellar a la província de Barcelona, el 2013 la nostra policia local va fer 142 actuacions per cada mil habitants de caràcter assistencial (suport a veïns), mentre que la mitjana de la resta dels municipis va ser de 53 actuacions assistencials per cada mil habitants, gairebé una tercera part.

\*Regidor de Seguretat Ciutadana

## ACTUALITAT

COMERÇ

# El Mercat farà descomptes del 30% al Black Friday

El divendres 23 de gener, els establiments del recinte municipal faran aquesta promoció per atreure més clients

© J. R.

Normalment, el Black Friday es coneix als Estats Units com el dia que inaugura la temporada de compres nadalenques amb significatives rebaixes en moltes botigues detallistes i grans magatzems. És un dia després del Dia d'Acció de Gràcies, que se celebra el quart dijous del mes de novembre. Els paradistes del Mercat Municipal celebraran aquesta acció comercial el pròxim divendres 23 de gener i ho faran amb descomptes que poden arribar fins al 30%. "La iniciativa ha sorgit dels mateixos paradistes que van creure oportú fer alguna acció en un moment en què altres comerços no dedicats a l'alimentació poden aplicar rebaixes", explica la regidora de Comerç, Anna Marmol.

Així, les dues peixateries del recinte, Peixateria Marina i Carme Pi, oferiran aquell dia descomptes

del 5% encara que el descompte que poden aplicar en alguns productes pot ser fins al 10 o al 15%. Els descomptes del 10% també l'aplicaran les carnisseries Casé, Prat Torras, El Racó del Mercat, El Quiosc del Mercat O'Pan, Menuts del Poble i Salat i Dolç. En tot cas, els descomptes s'aplicaran en determinats productes.

Els descomptes del 15% també el faran la Fruiteria Vila Borrull i Cárnicas Merche. Finalment, l'establiment La Bona Teca oferirà un descompte del 25% i la perfumeria Rosa dels Alps un 30%. "En aquest cas, la perfumeria pot aplicar els majors descomptes al no ser alimentació", diu Marmol.

La gran iniciativa comercial coincideix amb "la intenció dels paradistes d'atraure més clients joves al Mercat", constata Marmol. Així, al febrer preparen el setè aniversari del nou recinte municipal i el 22 del mateix mes faran una nova activitat. †



© Foto dels premiats de la darrera campanya del Mercat. | J. Q. PASCUAL



+ MERCAT

## Esteve Prat, nou president de la junta

El cansalader Esteve Prat, de Prat Torras, és des de desembre el nou president de l'associació de paradistes del mercat. Prat substitueix en el càrrec el també cansalader Josep Casé. Els canvis a la junta també s'han produït en el càrrec del tresorer. El cansalader Antonio Gálvez, de Cárnicas Merche, és ara el nou tresorer prenent el relleu de Rafael Colldeforns, de Rosa dels Alps. El Mercat disposa d'un total d'onze establiments, a més d'un bar, un quiosc, un supermercat i un dispensador de llet fresca i productes làctics. Hi ha una perfumeria, tres parades de carn i embotits, un forn de pa, un establiment de menjars preparats, dues peixateries, una fruiteria, una parada de menuts i una parada de pesca salada, olives i dolços.

## EL TAULER



### SERVEI DE SALA D'ESTUDI

La Biblioteca Municipal Antoni Tort ofereix el servei de sala d'estudi fins al proper dijous dia 5 de febrer. L'horari d'obertura és de 21.00 a 00.00 hores, de dilluns a dijous.

Recordeu que durant aquest horari no es presta cap servei dels habituals de la biblioteca, com ara préstec, Internet o fotocòpies.

+ INFO:  
www.castellarvalles.cat



### EXPOSICIÓ DIGITAL: FOTOGRAFIES DE JOSÉ MARÍA VÍLCHEZ

**Dates:**  
fins al 31 de gener

**Lloc:**  
Recepció d'El Mirador (vestíbul Servei d'Atenció Ciutadana)

Una vintena de fotografies de José María Vílchez Galán protagonitzen el projecte d'art en format digital d'El Mirador aquest gener.

+ INFO:  
www.castellarvalles.cat



### POLICIA A LA XARXA

Encara no coneixes les eines de comunicació de la Policia Local de Castellar del Vallès?

**Twitter:** @plcastellar. Informació sobre incidències de mobilitat, emergències i altres informacions d'interès ciutadà.

**WhatsApp:** tel. 696 46 20 50 (només per a missatges de WhatsApp). Per comunicar a la Policia Local incidències a la via pública o de trànsit.

+ INFO:  
www.castellarvalles.cat

## Tallers d'entrenament de la memòria (nivell 1)

Adreçats a persones majors de 60 anys que vulguin exercitar la seva memòria per mantenir-se actives

Activitat preventiva per ajudar a mantenir i millorar la memòria.

**inici:**  
dimecres 28 de gener

**lloc:**  
Casal Catalunya

**preu:**  
15 €

**horari:**  
dimecres de 15.30 a 16.30 h  
(10 sessions)



Organitza Ajuntament de Castellar  
Inscripcions a la Regidoria de Gent Gran:  
C. Portugal, 2, de 9 a 14 h  
Tel. 93 714 40 40

9 gent gran

## ESPORTS

**Carmelo Morales i Laglisse amb Yamaha al 2015**

El pilot castellarenc Carmelo Morales serà un dels primers pilots en poder pilotar la nova moto Yamaha R1M al Campionat

d'Europa de Superbikes. Morales, que va quedar segon al FIM CEV 2014, pilotarà una de les poques unitats que arribaran per aquest campionat, en el qual la implantació del pneumàtic únic és una de les principals novetats.

**Els germans Domingo, subcampions a Terrassa**

Aina Domingo i Èric Domingo van quedar subcampions al torneig obert de tennis del CT Egara després de perdre les seves

respectives finals (6-1, 6-2 l'Èric en absolut contra C.Quiñones i 7-6, 6-3 l'Aina contra M.Oltra en cadet). L'Aina també va ser seleccionada per la RFET al desembre per participar en una concentració de 2 dies a les instal·lacions del CAR de St. Cugat.

# Pluja de gols al Joaquim Blume

El FS Castellar s'emporta el derbi de futbol sala amb una golejada a l'Athlètic 04 (7-2) en un partit molt disputat tot i el resultat

© Albert San Andrés

El Futbol Sala Castellar no va tenir pietat amb l'Athlètic 04, en un derbi molt disputat que va decidir-se a la segona part del partit. El 7 a 2 final que va reflectir l'electrònic del Joaquim Blume potser va ser massa càstig per a un Athlètic que va lluitar fins al final.

Els homes de Rubén Jiménez van acabar dominant un partit en el que l'Athlètic 04 va posar la intensitat i els taronges l'experiència. Només un parell de minuts van trigar els locals -el FS Castellar- en avançar-se amb gol de Raül López, tot i que en els primers instants del partit el l'Athlètic era qui va portar la iniciativa.

Només tres minuts després, Albert Moya feia pujar l'empat al marcador amb un bonic gol per l'escaire esquerra de Rubén Vidigal i el 04 es feia amb el pes del partit, per marcar un minut després el 1 a 2 i capgirar el primer gol dels taronges.

Jiménez necessitava un revulsiu i el va trobar en Marc Alavedra, que feia l'empat després d'una falta rebuda per ell mateix del porter Alberto De Roa a la frontal de l'àrea.

Amb 2 a 2 s'arribava al descans sense un domini clar de cap dels dos equips, amb les forces molt igualades i amb el públic, que gairebé omplia el Blume, molt satisfet pel joc.

La segona part començava amb una targeta groga per Alavedra després de tombar un rival i amb diverses ocasions clares de



© Els jugadors del FS Castellar celebrant el tercer gol del derbi contra l'Athlètic 04. || Q. PASCUAL

l'Athlètic 04. Als set minuts de la segona, Alexandre Mateo avançava als taronges i començava el monòleg de gols del FS Castellar. Els visitants ho intentaven però, tot i que amb més cor que cap, i el desordre defensiu dels groc-i-negres els va anar castigant amb una pluja de gols de Roger Carrera per partida doble (34' i 37'), Jordi Pastelero (35') i Manuel López (39'). L'Athlètic però ho va seguir intentant fins al final del partit, però els seus errors els van sortir massa cars.

**"Hem estat superiors gairebé tot el partit. Ens han marcat en dues jugades d'estratègia. Hem vist un derbi molt bonic i marxem molt contents per haver trencat la dinàmica negativa de les últimes jornades de lliga",** declarava Rubén Jiménez, entrenador del FS Castellar al final del partit.

Eduard Solé, president de l'Athlètic mostrava la seva resignació: **"Fins ben entrada la segona part hem estat bé en molts aspectes i donant molta guerra. Una vegada que han marxat al marcador per més de dos gols hem baixat els braços i la seva superioritat s'ha fet palesa. La nostra intenció era estar tancats al darrere i aprofitar les nostres oportunitats, però a la segona part no ens ha sortit bé".**

Nou gols en un derbi vibrant que serveix per que el FS Castellar segueixi somiant amb les posicions d'ascens i que deixa a l'Athlètic immers en la lluita per evitar les últimes sis posicions de descens. ➔

ÚLTIMS DIES!

NOVA EDICIÓ!

G\*CV15

Nova edició de la Guia de Castellar

Tota l'activitat comercial de Castellar actualitzada al 2015

RESERVES

comunicacio@ielou.cat  
T | 93.707.00.97

# ESPORTS

FUTBOL | SEGONA CATALANA

## El Tona claudica al Pepín Valls (1-0)

La UE Castellar guanya els osonencs, invictes des de feia nou jornades

© A. San Andrés

La UE Castellar va guanyar el líder de la categoria, la UE Tona, amb un solitari però valuós gol de Victor Moya, al minut dos de la segona part. Potser ningú esperava tanta resistència per part de la Unió Esportiva, però diumenge passat els homes de Toni Centella van quallar un espectacular partit en el que van doblegar a la UE Tona, líder de la categoria i amb una derrota a les 15 primeres jornades de lliga. El Tona, que només ha cedit 7 punts en tota la lliga, arribava al Pepín Valls amb la condició de líder destacat, però els homes del conjunt blanc-i-vermell van saber bloquejar el joc dels visitants en un partit molt treballat.

Ja des del principi el Castellar va deixar veure les seves intencions, amb un joc ràpid i una defensa molt sòlida i al minut quatre, Victor Moya ja avisava a Èric Lira, el porter visitant, amb un xut que es perdia per la línia de fons després d'un meteòric contraatac. Els de Centella ho seguien intentant i el rival no trobava forats per enlloc de la defensa castellanca, resignant-se i esperant el moment per avançar-se amb una jugada aïllada.

Al minut 17 però, arribava la jugada que el Tona havia estat esperant des de l'inici i amb el porter Adri ja al terra, el davant Mendo del Tona relliscava dins l'àrea i no culminava la jugada, que a la llarga seria la ocasió més clara dels visitants de tot el partit.

Ambdós equips seguien tantejant les seves forces, amb una duresa dels visitants que no era castigada pel col·legiat del partit, Danil Kanateev. Tot i el fred inici-



© Victor Moya, l'autor del gol de la UE Castellar, contra el Tona. || A.SAN ANDRÉS

al de la jornada matinal de diumenge, a la segona part sortia el sol al Pepín Valls, i en un contraatac als dos minuts de la represa del partit, Moya rematava des de l'esquerra del porter ficant l'esfèric al fons de la porteria del carrer de Suïssa. Embogia l'estadi i l'equip s'ho començava a creure, dominant des de llavors el joc al mig del camp i jugant amb el cervell que Centella demanava als seus.

Encara quedava temps pel patiment dels locals, ja que el Tona amb defensa de tres homes es bolcava en atac amb més cor i ànima que ordre, però de manera suficient com per arribar a la porteria d'Adri, tot i que una magistral defensa castellanca no deixava espai de xut per als d'Osona.

**“Venia el millor equip de la categoria, hem plantejat un partit de desgast i ens ha sortit bé”** declarava un satisfet Centella.

**“El treball defensiu i la solidaritat entre companys ens ha fet aconseguir aquesta victòria. Aquesta setmana ha estat la millor en quant a entrenaments de tota la temporada i ho hem notat al partit”**, afegia el míster de la Unió Esportiva.

Després d'aquesta victòria, el Castellar puja fins la tercera posició de la taula amb triple empat a punts amb el segon classificat el San Cristòbal i el quart, la Penya San Pedro. La propera jornada la Unió Esportiva visita el camp del cuer, el CE Súria, que ve de perdre amb el Sant Quirze per 3 a 0. +

HOQUEI | PRIMERA CATALANA



© Victor Bonilla en una jugada d'atac de l'HC Castellar. || A. SAN ANDRÉS

## Empat de l'HCC a l'últim minut (4-4)

Poc premi per als castellarencs enfront el Sant Cugat

© A. San Andrés

Massa càstig pel treball dels homes d'Alejandro Ruglio, en un partit en el que sempre van manar a la pista. Tot i arribar al descans amb un marcador advers (2-3), la segona part va ser dominada pels castellarencs, que amb una bona feina en atac amb la igualada de Victor Bonilla. La gran actuació del porter Sergio Ruiz, en el seu

partit de comiat, i el gol de Togores per l'HC Castellar va donar la volta al marcador, en el que semblava seria el marcador definitiu. El Sant Cugat però, no va afluixar la corda i a 57 segons pel final va aconseguir la igualada a quatre amb un gran gol des de gairebé mig camp i que va ser imparable pel porter local. **“Som un equip molt jove i encara hem de créixer per acabar millor els partits”** declarava Ruglio al final del partit. +

BÀSQUET | COPA CATALUNYA

## El CB Castellar cau a Artés (96-92)

Els homes de Dídac Herrero comencen l'any amb una derrota a la pista de la Llosa Artés per 96 a 92, en un espectacular partit en el que el joc ofensiu va ser la tònica. El Castellar arribava al final del primer període amb un avantatge d'onze punts, renda que no van poder aprofitar. En l'allau ofensiu dels dos equips, va ser l'Artés qui va tenir més encert. Amb aquest resultat el CB Castellar continua quinzena a dues victòries de la salvació. + || REDACCIÓ

## OFERTES DE FEINA

Àrea d'Ocupació i Formació

Aquesta setmana del 9 al 15 de gener

ens han arribat les següents ofertes:

- Comercial autònom
- Tècnic/a comercial d'exportació
- Oficial de 1a motors elèctrics
- Enginyer/a industrial mecànic/a amb anglès
- Tècnic/a mecànic/a amb anglès
- Oficial manteniment industrial
- Torner/a de control numèric
- Oficial de 1a metacrilat
- Oficial de 1a polidor de metall

Si busques feina contacta amb la Borsa de Treball de Cal Botafoc:

C. de Sant Llorenç, 7  
Horari: de dilluns a divendres,  
de 8.30 a 13.30 h  
93 714 42 06

www.facebook.com/castellarvalles  
www.castellarvalles.cat  
(ofertes de treball de Xaloc)



Ajuntament de Castellar del Vallès

MOTOR

ESPORTS

# Rei de la terra a l'Aragó

Rubén Fernández, pilot de Motor Sport Castellar, torna a conquerir el campionat d'Aragó de ral·lis de terra per segon any consecutiu



© Rubén Fernández i Vanessa Valle al "V Tramo de Tierra de Daroca" a Saragossa  
INMA CHACÓN - MOTORJUNKIE'S ARAGÓN

© Albert San Andrés

En l'últim any en què el món dels ral·lis ha quedat en entredit per un sector de la premsa generalista i que els campionats nacional han estat qüestionats fins i tot pels mateixos participants, sempre hi queda un racó per l'esperança. Un racó que són els mateixos pilots i aficionats qui s'encarreguen d'engrandir amb les seves fites. Aquest és el cas de Rubén Fernández, pilot castellarenc guanyador per segon any consecutiu del campionat aragonès de ral·lis de terra, un regional que poc a poc va creixent en experiència i qualitat.

La glòria a l'esport arriba sempre amb perseverança -i potser també amb una mica de sort- i d'això en Rubén i la seva copilot Vanessa Valle en saben molt. Campió de Catalunya de Resistència al 98 i al 99, Subcampió d'Espanya de Ral·lis en Grup N al 2010 al volant d'un Ford Fiesta ST i campió de Catalunya de terra al Grup A al 2012, fa un parell d'anys decideix donar el salt del campionat català, on els costos de participació són bastant elevats, al campionat aragonès, més assequible per als pilots privats més modestos.

I va ser arribar i vèncer. L'any 2013, Fernández va imposar-se al Campionat d'Aragó de Terra amb el seu Mitsubishi Lancer Evo VII, una de les màquines més efectives en terrenys lliscants.

Al 2014, el pilot de Motor Sport Castellar co-

mença la seva participació al campionat mixte que engloba els trams de terra amb els d'asfalt, amb la intenció de proclamar-se campió global de la categoria.

Comença la temporada d'asfalt amb el Ral·li de Matarraña (Terol) on aconsegueix una victòria sense paliatius. Molt a prop de Matarraña, al maig abandona al 'Cuencas Mineras', però al juny s'imposa amb autoritat al primer tram de terra d'Albalate del Arzobispo, en la que seria la primera de les tres victòries del campionat de terra d'Aragó.

En terra seguirien "els meus millors moments de la temporada" tal com indica el pilot, amb les victòries a Esplús (Osca) i Daroca (Saragossa) per imposar-se al campionat 2014 de Terra, en el que Fernández no va donar opció als seus rivals.

Pel contrari a l'asfalt, tal com diu Fernández, "no vam acabar de trobar el 'set-up' ideal del Lancer Evo i això ens va causar molts problemes" i al Ral·li de Sabiñánigo (Osca), abandona de nou. La següent prova, el Ral·lisprint de Nuevo (Osca), una tercera posició no serveix per a que Fernández pugui aconseguir el campionat de forma matemàtica i no participarà a les dues proves restants per tal de no encarrir la temporada.

Tot i no guanyar a l'asfalt, l'èxit en terra fa que Fernández torni al 2015 a competir amb les ganes i la il·lusió renovada per aconseguir els dos campionats. També el veurem al Ral·li de Cervera puntuable pel nacional de Terra. ➔



Ajuntament de  
Castellar del Vallès

## BONIFICACIONS FISCALS 2015

Informa't a [www.castellarvalles.cat/ajutsfiscales](http://www.castellarvalles.cat/ajutsfiscales)  
Sol·licituds al Servei d'Atenció Ciutadana (El Mirador)

### AJUTS A LES PERSONES AMB RENDES MÉS BAIXES I MENYS PODER ADQUISITIU

- Reducció universal de la taxa de residus
- Subvenció de l'IBI per a persones amb escassa capacitat econòmica
- Subvenció de l'IBI per a famílies monoparentals

Termini de sol·licitud: fins al 31 de gener de 2015

- Bonificació de l'IBI per a famílies nombroses

Termini per sol·licitar-la per primera vegada: fins al 2 de juliol de 2015

- Tarifa social del rebut d'aigua

### AJUTS A LES PERSONES AMBIENTALMENT RESPONSABLES

- Reducció de la taxa de residus per l'ús de la Deixalleria
- Reducció de la taxa de residus per l'ús de compostadors de matèria orgànica

Termini de sol·licitud: fins al 31 de gener de 2015

### POLÍTICA D'HABITATGE

- Subvenció de l'IBI als titulars d'habitatges que s'incorporin a la Borsa de l'Oficina Local d'Habitatge o que formalitzin contractes de masoveria urbana

### AJUTS A LES EMPRESES

- Subvenció a la contractació
- Exempció de la taxa d'activitats per a empreses
- Bonificació de l'impost de plusvàlues
- Bonificació de la taxa de residus per a l'ús de la Deixalleria per part d'empreses
- Bonificació de la taxa de residus a establiments comercials per l'ús de bosses biodegradables

# ESPORTS

## FUTBOL

| SEGONA CATALANA · Grup IV Jornada 16 |              |
|--------------------------------------|--------------|
| Taradell - Sallent                   | 1 - 0        |
| Bellavista Milán - Caldes de M.      | 3 - 1        |
| Tibidabo T.R. - Cardedeu             | 2 - 2        |
| Peña San Pedro - Lliçà de Vall       | 0 - 0        |
| San Cristóbal - Sabadellenca         | 2 - 0        |
| Sabadell Nord - San Lorenzo          | 2 - 1        |
| Sant Quirze - Súria                  | 3 - 0        |
| <b>UE Castellar - Tona</b>           | <b>1 - 0</b> |
| Gironella - Llerona                  | 2 - 1        |

| CLASSIFICACIÓ       | PT | PJ | PG | PE | PP |
|---------------------|----|----|----|----|----|
| ▲ Tona              | 38 | 16 | 12 | 2  | 2  |
| ● San Cristóbal     | 32 | 16 | 10 | 2  | 4  |
| <b>UE Castellar</b> | 32 | 16 | 10 | 2  | 4  |
| Peña San Pedro      | 32 | 16 | 9  | 5  | 2  |
| Sallent             | 27 | 16 | 8  | 3  | 5  |
| Gironella           | 27 | 16 | 8  | 3  | 5  |
| Bellavista          | 24 | 16 | 7  | 3  | 6  |
| Cardedeu            | 23 | 16 | 7  | 2  | 7  |
| Sant Quirze         | 20 | 16 | 6  | 2  | 8  |
| Caldes Montbui      | 20 | 15 | 6  | 2  | 7  |
| Lliçà d'Avall       | 20 | 16 | 5  | 5  | 6  |
| San Lorenzo         | 18 | 16 | 5  | 3  | 8  |
| Sabadell Nord       | 17 | 16 | 5  | 3  | 8  |
| Taradell            | 17 | 16 | 4  | 5  | 7  |
| ▼ Llerona           | 14 | 16 | 3  | 5  | 8  |
| ▼ Sabadellenca      | 13 | 15 | 3  | 4  | 8  |
| ▼ Tibidabo T.R.     | 12 | 16 | 2  | 6  | 8  |
| ▼ Súria             | 12 | 16 | 3  | 3  | 10 |

| VETERANS                                   |        |
|--|--------|
| Cerdanyola - UE Castellar                  | 4 - 5  |
| <b>SÈNIOR B</b> · Tercera Catalana, grup 6 |        |
| UE Castellar B - Castellbisbal             | 0 - 4  |
| <b>JUVENIL A</b> · Primera, grup 7         |        |
| E.F. Montcada - UE Castellar               | 2 - 3  |
| <b>JUVENIL B</b> · Segona, grup 27         |        |
| UE Castellar                               | 1 - 4  |
| <b>CADET A</b> · Primera, grup 6           |        |
| UE Castellar - E.F. Bonaire                | 5 - 1  |
| <b>CADET B</b> · Segona, grup 29           |        |
| UE Castellar - Mercantil                   | 0 - 3  |
| <b>CADET C</b> · Segona, grup 30           |        |
| UE Castellar - Badia                       | 4 - 3  |
| <b>INFANTIL A</b> · Primera, grup 5        |        |
| Manresa - UE Castellar                     | 1 - 0  |
| <b>INFANTIL B</b> · Segona, grup 43        |        |
| UE Castellar - Ripollet                    | 1 - 0  |
| <b>INFANTIL C</b> · Segona, grup 39        |        |
| Roureda - UE Castellar                     | 1 - 5  |
| <b>ALEVÍ A</b> · Primera, grup 4           |        |
| UE Castellar - Granollers                  | 1 - 8  |
| <b>ALEVÍ B</b> · Segona, grup 13           |        |
| UE Castellar - Jàbac                       | 3 - 5  |
| <b>ALEVÍ C</b> · Tercera, grup 37          |        |
| Mercantil - UE Castellar                   | 5 - 2  |
| <b>ALEVÍ D</b> · Tercera, grup 38          |        |
| Sant Quirze - UE Castellar                 | 1 - 8  |
| <b>ALEVÍ E</b> · Tercera, grup 39          |        |
| UE Castellar - Barberà                     | 4 - 2  |
| <b>ALEVÍ F</b> · Tercera, grup 41          |        |
| UE Castellar - Polinyà                     | 3 - 4  |
| <b>FEMENÍ</b> · Segona aleví/benj. grup 2  |        |
| UE Castellar - Barberà                     | 1 - 1  |
| <b>BENJAMÍ A</b> · Segona, grup 18         |        |
| UE Castellar - Jàbac                       | 4 - 2  |
| <b>BENJAMÍ B</b> · Segona, grup 16         |        |
| UE Castellar - Santa Perpètua              | 13 - 0 |
| <b>BENJAMÍ C</b> · Segona, grup 6          |        |
| Cercle - UE Castellar                      | 2 - 1  |
| <b>BENJAMÍ D</b> · Tercera, grup 23        |        |
| E.F. Montcada - UE Castellar               | 0 - 6  |
| <b>BENJAMÍ E</b> · Tercera, grup 24        |        |
| Sabadell Nord - UE Castellar               | 6 - 2  |
| <b>BENJAMÍ F</b> · Tercera, grup 25        |        |
| Sabadell - UE Castellar                    | 9 - 1  |
| <b>PREBENJAMÍ A</b> · Grup 34              |        |
| E.F. Montcada - UE Castellar               | 4 - 1  |
| <b>PREBENJAMÍ B</b> · Grup 35              |        |
| UE Castellar - Polinyà                     | 4 - 0  |
| <b>PREBENJAMÍ C</b> · Grup 36              |        |
| UE Castellar - Sabadell                    | 2 - 2  |
| <b>PREBENJAMÍ D</b> · Grup 37              |        |
| Polinyà - UE Castellar                     | 0 - 4  |
| <b>PREBENJAMÍ E</b> · Grup 33              |        |
| UE Castellar - Montserrat                  | 0 - 3  |

## BÀSQUET

| COPA CATALUNYA · Grup I Jornada 14 |                |
|------------------------------------|----------------|
| Argentona - Onyar                  | 70 - 68        |
| CN Sabadell - Granollers           | 68 - 83        |
| Barberà - Platges Mataró           | 75 - 69        |
| Boet Mataró - Vic                  | 78 - 84        |
| Sant Cugat - El Masnou             | 49 - 78        |
| <b>Llosa Artés - CB Castellar</b>  | <b>96 - 92</b> |
| L.S. Manresa - One Ceset           | 54 - 67        |
| Mollet - Cerdanyola                | 98 - 78        |

| CLASSIFICACIÓ       | PJ | PG | PP |
|---------------------|----|----|----|
| ▲ El Masnou         | 14 | 12 | 2  |
| ● Barberà           | 14 | 10 | 4  |
| Boet Mataró         | 14 | 9  | 5  |
| Gaudí Mollet        | 14 | 9  | 5  |
| One Ceset           | 14 | 9  | 5  |
| Platges de Mataró   | 14 | 8  | 6  |
| La Llosa Artés      | 14 | 7  | 7  |
| Argentona           | 14 | 7  | 7  |
| Sant Cugat          | 14 | 7  | 7  |
| La Salle Manresa    | 14 | 6  | 8  |
| ● Tanino Cerdanyola | 14 | 6  | 8  |
| ● Granollers        | 14 | 6  | 8  |
| ● CB Vic            | 14 | 5  | 9  |
| ● Onyar             | 14 | 4  | 10 |
| <b>CB Castellar</b> | 14 | 4  | 10 |
| ▼ CN Sabadell       | 14 | 3  | 11 |

| SÈNIOR B · Tercera, grup 4                 |         |
|--|---------|
| Sallent - CB Castellar                     | 74 - 84 |
| <b>SOTS 25 FEMENÍ</b> · Grup 2             |         |
| A. Montserrat - CB Castellar               | 48 - 59 |
| <b>JUNIOR</b> · Nivell C, grup 3           |         |
| Sant Cugat - CB Castellar                  | 69 - 51 |
| <b>CADET FEM.</b> · Nivell C, grup 04      |         |
| Escola del Carme - CB Castellar            | 17/1    |
| <b>PREINFANTIL</b> · Nivell B, grup 2      |         |
| Sant Boi - CB Castellar                    | 17/1    |
| <b>PREINFANTIL FEM.</b> · Nivell C, grup 4 |         |
| CB Castellar - Sant Andreu                 | 17/1    |

## FUTBOL SALA

| DIVISIÓ D'HONOR, grup 1 · Jornada 14 |              |
|--------------------------------------|--------------|
| PB Johan - CN Caldes                 | Pendent      |
| Arenys de Mar - Rosario C.           | 3 - 4        |
| Palau-Solità - CN Sabadell "B"       | 3 - 4        |
| Can Calet - Martorelles              | 4 - 3        |
| <b>FS Castellar - Atlètic 04</b>     | <b>7 - 2</b> |
| Premià de Dalt - Mollet              | 1 - 1        |
| I. Badalona - Sant Vicentí           | 9 - 3        |
| J. Centelles - Palafrugell           | 5 - 2        |

| CLASSIFICACIÓ        | PT | PJ | PG | PE | PP |
|----------------------|----|----|----|----|----|
| ▲ Jamones Centelles  | 32 | 14 | 10 | 2  | 2  |
| ▲ Arenys de Mar      | 28 | 14 | 9  | 1  | 4  |
| <b>FS Castellar</b>  | 28 | 14 | 9  | 1  | 4  |
| PB Johan             | 27 | 12 | 8  | 3  | 1  |
| Can Calet            | 27 | 14 | 8  | 3  | 3  |
| Rosario Central      | 25 | 14 | 8  | 1  | 5  |
| Martorelles          | 24 | 14 | 8  | 0  | 6  |
| Palafugell           | 21 | 14 | 6  | 3  | 5  |
| CN Caldes            | 19 | 13 | 6  | 1  | 6  |
| Iris Badalona        | 16 | 13 | 5  | 1  | 7  |
| ▼ <b>Athletic 04</b> | 14 | 14 | 4  | 2  | 8  |
| ▼ Unió Mollet        | 13 | 14 | 3  | 4  | 7  |
| ▼ Santvicentí        | 13 | 14 | 3  | 4  | 7  |
| ▼ Premià de Dalt     | 11 | 14 | 3  | 2  | 9  |
| ▼ CN Sabadell B      | 10 | 14 | 3  | 1  | 10 |
| ▼ Palau-solità 2007  | 7  | 14 | 2  | 1  | 11 |

| SÈNIOR B · Segona Catalana, grup 4 |         |
|------------------------------------|---------|
| FS Castellar - Puig-Reig           | Pendent |
| <b>JUVENIL A</b> · Primera, grup 1 |         |
| FS Castellar - Futsal Mataró       | 7 - 2   |
| <b>JUVENIL B</b> · Tercera, grup 4 |         |
| E. González S. - FS Castellar      | 6 - 0   |

## TENNIS TAULA

| SEGONA A PROVINCIAL · Grup 1        |       |
|-------------------------------------|-------|
| ATT Castellar - C.TT Gràcia         | 4 - 2 |
| <b>SEGONA B PROVINCIAL</b> · Grup 1 |       |
| ATT Castellar - Mollet 2002         | 5 - 1 |

## HOQUEI PATINS

| PRIMERA CATALANA · Grup B Jornada 14 |              |
|--------------------------------------|--------------|
| Valls - Piera                        | 1 - 8        |
| Capellades - Juneda                  | 5 - 4        |
| Sfèric - Vilafranca                  | 4 - 4        |
| <b>HC Castellar - Sant Cugat</b>     | <b>4 - 4</b> |
| Amposta - Cambrils                   | 0 - 6        |
| Cornellà - Riudebitlles              | 3 - 6        |
| Molins de Rei - Reus Ploms           | 1 - 2        |
| Martinenc - Bell-Lloc                | 5 - 4        |

| CLASSIFICACIÓ       | PT | PJ | PG | PE | PP |
|---------------------|----|----|----|----|----|
| ▲ Cambrils          | 34 | 13 | 11 | 1  | 1  |
| ▲ Riudebitlles      | 34 | 14 | 11 | 1  | 2  |
| <b>HC Castellar</b> | 25 | 14 | 8  | 1  | 5  |
| Juneda              | 24 | 13 | 8  | 0  | 5  |
| Capellades          | 21 | 11 | 6  | 3  | 2  |
| Sant Cugat          | 21 | 13 | 6  | 3  | 4  |
| Reus Ploms          | 20 | 13 | 6  | 2  | 5  |
| Bell-Lloc           | 19 | 14 | 6  | 1  | 7  |
| HC Valls            | 19 | 13 | 6  | 1  | 6  |
| Piera               | 18 | 13 | 5  | 3  | 5  |
| Martinenc           | 15 | 14 | 4  | 3  | 7  |
| Cornellà            | 14 | 14 | 4  | 2  | 8  |
| Molins de Rei       | 12 | 14 | 3  | 3  | 8  |
| Amposta             | 10 | 12 | 3  | 1  | 8  |
| ▼ Vilafranca        | 9  | 13 | 2  | 3  | 8  |
| ▼ Sferic            | 8  | 14 | 2  | 2  | 10 |

| SÈNIOR B · Segona Catalana, grup 1  |       |
|-------------------------------------|-------|
| Vila-Seca - HC Castellar            | 7 - 3 |
| <b>INFANTIL</b> · Copa Federació    |       |
| HC Castellar - Bigues i Riells      | 8 - 4 |
| <b>JÚNIOR</b> · Campionat Catalunya |       |
| HC Castellar - Shum G.M.            | 5 - 3 |



CEDIDA

### Èxit del 2n torneig 3x3 de Nadal

Els passats dies 2 i 3 de gener va tenir lloc al pavelló Dani Pedrosa la segona edició del torneig 3x3 de Nadal de Futbol. Un total de 39 equips en categoria pre-benjamí, benjamí, aleví, veterans i Barrufets

(nens de P4 i P5) van juntar 156 jugadors per jugar els més de 100 partits d'aquesta edició, en la que es van marcar 1065 gols. Amb una majoria de jugadors de Castellar, el torneig també va tenir presència de jugadors de Sabadell, Terrassa, Sant Quirze, Ripollet, Vic, Tàrraga, Castelldefels, Barcelona Sant Llorenç i Sentmenat. El futbol en format 3x3 es juga en una pista de 15

metres de llargària i vuit d'amplada, amb porteries de 1,5x1 metres i una durada de 10 minuts per partit, aconseguint un gran dinamisme en el joc. La UE Castellar, el Mercantil i el CE Sabadell van contribuir amb la donació de samarretes que van ser sortejades. A més, tots els participants van tenir obsequi per la seva participació. ➔ || REDACCIÓ

## AGENDA

### DEL 16 AL 22 DE GENER 2015

#### FUTBOL (UE Castellar)

##### DISSABTE 17 de gener

**Pepín Valls**

|       |                                |
|-------|--------------------------------|
| 09:00 | infantil B – Sant Quirze       |
| 10:30 | infantil A – Gimnàstic Manresa |
| 12:00 | benjamí C – Badia              |
| 12:00 | benjamí D – Cerdanyola         |
| 13:00 | aleví C – Can Rull R. T. FCU   |
| 13:00 | aleví D – Ripollet CF          |
| 14:30 | prebenjamí D – Sant Quirze     |
| 14:30 | benjamí F – La Planada UD      |
| 16:00 | cadet A – Mercantil CE         |

##### Partits a fora

|       |                                 |
|-------|---------------------------------|
| 10:00 | UE Montmeló CF –benjamí B       |
| 10:15 | EF Mataró CE –aleví A           |
| 11:15 | Castellbisbal UE –benjamí A     |
| 12:45 | Montcada CD –prebenjamí B       |
| 12:45 | Juventud 25 septiembre –aleví E |
| 13:30 | Marina UD –prebenjamí C         |
| 18:00 | PB Sant Cugat – juvenil A       |

##### DIUMENGE 18 de gener

**Pepín Valls**

|       |                          |
|-------|--------------------------|
| 09:00 | infantil C – Montcada CD |
| 10:30 | cadet C – Ripollet CF    |
| 12:00 | benjamí E – Cercle       |
| 17:00 | sènior B – Palamós FC    |

##### Partits a fora

|       |                                   |
|-------|-----------------------------------|
| 09:00 | Juan XXIII –prebenjamí E          |
| 09:00 | Can Rull R. T. CFU – aleví B      |
| 09:30 | EF Sabadell – prebenjamí A        |
| 12:00 | Ripollet CF – cadet B             |
| 13:00 | Cerdanyola – juvenil B            |
| 13:30 | Sabadellenca UE – aleví F         |
| 14:30 | Juv. 25 sep. – aleví benjamí fem. |
| 16:00 | Súria CE – sènior A 2ª catalana   |
| 17:15 | Badia del Vallès CD – sènior B    |

#### BÀSQUET (CB Castellar)

##### DISSABTE 17 de gener

**Pavelló Puigverd**

|       |                                   |
|-------|-----------------------------------|
| 09:00 | Mini masculí – CB L'Hospitalet    |
| 10:30 | Preinfantil fem. – AE Sant Andreu |
| 17:30 | Sènior B – CN Terrassa            |

##### Partits a fora

|       |                                   |
|-------|-----------------------------------|
| 10:15 | CB Santpedor - premini masculí    |
| 10:30 | B. Sant Boi - preinfantil masculí |
| 10:45 | Escola del Carme - cadet femení   |
| 12:15 | CB Sentmenat - cadet masculí      |

##### DIUMENGE 18 de gener

**Pavelló Puigverd**

|       |                              |
|-------|------------------------------|
| 10:00 | mini masculí – AE Minguella  |
| 12:00 | sots 25 femení – CB Cubelles |
| 17:00 | júnior masculí – AESE        |
| 19:00 | sènior A – La Salle Manresa  |

##### Partits a fora

|       |                                   |
|-------|-----------------------------------|
| 12:00 | Les Franqueses - Infantil masculí |
|-------|-----------------------------------|

#### FUTBOL SALA (FS Castellar i Athletic)

##### DISSABTE 17 de gener

**Pavelló Joaquim Blume**

|       |                              |
|-------|------------------------------|
| 17:15 | juv. cadet fem.– Mataró      |
| 17:30 | Athlètic 04 – Premià de Dalt |

##### Partits a fora

|       |                                  |
|-------|----------------------------------|
| 12:15 | EFS Prosperitat –benjamí A       |
| 14:15 | Malgrat – aleví A                |
| 15:00 | Lloret – juvenil A               |
| 16:00 | CN Caldes FS – infantil B        |
| 16:00 | La Pobla de Lillet CFS –sènior B |
| 16:00 | Martorelles CFS – sènior A       |

##### DIUMENGE 18 GENER

**Pavelló Joaquim Blume**

|       |                                 |
|-------|---------------------------------|
| 12:30 | infantil A – Grups Arrahona FSC |
| 13:40 | juvenil B – UE Manlleu Futsal   |

##### Partits a fora

|       |                          |
|-------|--------------------------|
| 10:30 | CET 10 FS – aleví B      |
| 10:45 | Natació Sabadell – cadet |

#### RUGBY (RC Castellar)

##### DIUMENGE 18 de gener

**Pistes atletisme municipals parc de Colobres**

|       |              |
|-------|--------------|
| 10:00 | Rugbi sub-16 |
|-------|--------------|

#### BITLLES (Club Bitlles Castellar)

##### DIUMENGE 18 de gener

**Partits a fora**

|       |                                    |
|-------|------------------------------------|
| 10:30 | Guinardó - C. Bitlles Castellar    |
| 10:30 | Termites - C. Bitlles Castellar    |
| 10:30 | Riudebitlles - C.Bitlles Castellar |



## A \_advocats

**bufet GUÀRDIA**  
advocats

CASTELLAR DEL VALLÈS

C. Santa Perpètua 3 Bis bxs  
T 93 714 55 34 · info@bufetguardia.com

**HIL BUFETE HIJANO-LÓPEZ**  
ADVOCATS · ADM. FINQUES · COMPTABLE

C. Jaume I, 6 L-5 · 06206 Sabadell  
T | 93 723 19 69 · F | 93 723 92 77  
miguelhilbufete-hijano-lopez.com  
www.bufete-hijano-lopez.com

## \_animals

**CLÍNICA VETERINÀRIA NOVAVET**

c. Barcelona, 26-28 · 93 714 47 59  
Di a Div 10 a 14 i de 16:30 a 20:30 h  
Dx 10 a 13 h.

## \_assessoria

Assessorament i gestió d'empreses  
Fiscal  
Laboral  
Comptable

**PERARNAU**  
Aveirona

c/Montcada, 21  
t/ 93 714 84 02  
f/93 714 22 80  
perarnau@perarnau.es  
www.assessoria-perarnau.com

## C \_centre mèdic

**iTrauma Castellar**

Dr. Jorge Serrano Sanz  
Cirurgia ortopèdica i Traumatologia

Plaça Canigó, Local 5  
M | 622 22 78 70 (Atenem Whatsapp)  
dserrano@itrauma.es

## \_clíniques dentals

**CLINICA DENTAL DEL CENTRE**

Carrer Sala Boadella 11, baixos  
T/F 93 747 45 90

clínica dental  
**ParkCastellar**

c. Portugal s/n · 93 714 21 95  
No tanquem al migdia

## \_comunicació

**ielou**  
COMUNICACIÓ

Edifici El Mirador, despatx 5  
93 707 00 97  
comunicacio@ielou.cat

## D \_disseny gràfic

**dis seny&rauxa**

672 176 834  
w.dissenyrauxa.cat  
info@dissenyrauxa.cat

## E \_estètica

**estètica10**  
bellosa, mans i peus

c. Lleida, 2  
93 714 86 02 | 670 244 945  
kalmastetica@hotmail.com  
OBERT AL MIDDIA

## F \_farmàcies

**FARMÀCIA YANGUELA**

T | 93 714 52 89  
Ctra. Santmanat, 1

OBERT ELS 365 DIES  
DE L'ANY, DE 9 A 22H

## \_fisioteràpia

**Fisioteràpia**  
Mireia Vidal

c. Josep Anselm Clavé, 66  
t. 93 714 69 21  
www.fisioterapiamireia Vidal.com

## I \_instal·lacions

OBRA NOVA I REFORMES

**marcelcanudas**

mobil. 610 76 48 35  
C. Anselm Clavé, 11D  
marcelcanudas@gmail.com  
tel. 93 747 26 05

**TARIK RICH**

Puigvert, 15 local  
t. 93 715 80 15 · m. 627 57 07 34  
richtarik@hotmail.com

**vallèscomfort**

algas · gas · electricitat  
solar tèrmica descalcificadores  
aire condicionat · calefacció

INSCRIBIDA 470 36 44 30

## P \_podòlegs

**SO·MI**  
FONOLOGIA I ORTODONCIA

Montse Miró i Anna Solé  
Hores convingudes i a domicili

C. Santa Perpètua 1, 3r 2a  
T | 93 714 74 48 · M | 696 310 125

## \_psicologia

**Psico Vallès**  
Centre de Psicologia Aplicada

c. Josep Anselm Clavé, 3 (bx.)  
93 714 63 52 · psicovalles@terra.es

## R \_reforç escolar

**carne perarnau**  
Centre de reforç escolar

Pl. Forjador, bxs. 4 · 93 714 84 01

## \_reformes llar i portes

**ARDÈBOL**  
OBRERIES I REFORMES

93 714 40 34

construccions@ardebol.com

**quim como pueblo**

tel. 93 714 71 08  
m. 659 991 462

reformes integrals i restauració  
comapobla@gmail.com

**stila**

c. Doctor Pujol, 50 · 93 714 34 72

## \_rostitseries

**foc dell'enyà**

Ctra. Sant Llorenç, 12  
T | 93 715 88 37  
www.focdellenyà.es

Brasa · Pollastre · Carns · Verdures  
Menjar per emportar

Polleria · Roisteria  
**JULIANA**

Dissabtes i diumenges  
pollastre a l'ast  
i menjars preparats

T | 93 714 55 73  
C. Hospital, 40, Castellar del Vallès



Dóna corda  
al teu negoci,  
per només

**30€**  
al mes.

Únic format:  
Logotip + Dades de contacte  
Dues insercions al mes.

Norma número 1 de  
qualsevol curs de  
Màrqueting,  
o d'accions empresarials  
en situació de crisi,

**COMUNICAR  
QUE EXISTEIXO**

Els telèfons  
i adreces  
ben a la vista!

## CULTURA

## Un conte africà a l'Hora del conte infantil

Aquest dissabte hi haurà una nova edició de 'L' hora del conte infantil, en aquesta ocasió amb 'El conte del Pelegrí', un conte africà que

explicarà Pau Tarruell. Serà a dos quarts de dotze a la Biblioteca Municipal Antoni Tort. A continuació, a la Ludoteca Municipal Les Tres Mores, es faran tallers relacionats amb el conte per als nens i nenes que vulguin passar una bona estona.

## El programa 'Quins fogons!' recorda el Nadal

El programa de L'Actual.cat 'Quins Fogons', que es pot veure des d'avui al canal de Youtube de L'Actual, presenta una nova recepta de la mà de

Marina Antúnez i Clara Simó. Aquest nou programa recupera els dolços de Nadal i els incorpora a una nova recepta: sopa dolça amb reminiscències de Nadal. El plat està fet amb llet, farina d'arròs, espècies i gelat de torró.

Captureu el codi QR per veure l'elaboració del plat



# Temporada de cinèfils

👉 'Perdida' i 'Winter Sleep', entre els nous títols que projectarà el CCCV

'Sueño de invierno' ('Winter Sleep') ①

'20.000 días en la Tierra' ②

'Perdida' ③

'La vida dels altres' ④

IMATGES CEDIDES

© Clara Calbet

El Club Cinema Castellar Vallès (CCCV) ha preparat una programació per al primer trimestre de l'any que combina títols que figuren en els rànquings de millors pel·lícules del 2014 amb documentals, cinema independent i pel·lícules que en els darrers 20 anys s'han convertit en imprescindibles de la història del cinema. De moment, aquest diumenge es podrà veure a la Sala d'Actes d'El Mirador *Perdida*, un thriller d'intriga basat en el best-seller de Gillian Flinn que ha adaptat David Fincher (director d'*El club de la lucha* i *Seven* entre d'altres).

El dia 23 de gener es projectarà *20.000 días en la Tierra* (Regne Unit, 2014) un documental musical que gira al voltant de la vida de Nick Cave, músic i icona cultural internacional. Amb idees sorprenents i un íntim retrat del procés artístic, la pel·lícula va obtenir els premis a millor director i millor muntatge al Festival de Sundance 2014.

Un altre dels plats forts del trimestre és la guanyadora de la Palma d'Or al Festival de Cannes 2014: *Sueño de invierno* (*Winter Sleep*, Turquia, 2014). Narra la història d'un actor jubilat que dirigeix un hotelet a l'Anatòlia central amb l'ajuda de la seva

jove esposa, de la qual està molt distanciat, i de la seva germana, una dona trista perquè s'acaba de divorciar. La projecció d'aquest film, el 6 de febrer, serà a l'Auditori ja que coincidirà amb la presentació de la mostra de cinema de Castellar BRAM! 2015, que inclourà una quinzena de projeccions.

I la proposta que tancarà el trimestre de cinefòrum serà *La vida dels altres* (Alemanya, 2006), un thriller dramàtic que s'endinsa en les entranyes del servei d'intel·ligència i espionatge de la Stasi, la totpoderosa policia secreta del règim comunista de la RDA. Ha guanyat l'Òscar a la millor pel·lícula de parla no anglesa, entre altres premis.

El cineclub continua marcant-se com a un dels objectius apropar als castellarencs un cinema independent i d'autor difícil de trobar a les sales de cinema comercials. El 2014 van organitzar i participar en més de 80 sessions de cinema que van tenir més de 7.000 espectadors.

En el marc del Documental del Mes, organitzat pel CCCV, Cal Gorina i l'Aula d'Extensió Universitària, es projectarà *Mercedes Sosa, la voz de Latinoamérica* (Argentina, 2013), i *The Good Son* (Israel, 2013). +



 **estima**  
CASTELLAR

**+30'**

**Zona blava**

**15**  
**17**

## Avís sobre el distintiu tarifa especial de zona blava

Les persones que tinguin dret a gaudir de la tarifa especial de zona blava i no hagin rebut el distintiu durant el mes de desembre, poden sol·licitar-lo al Servei d'Atenció Ciutadana: pl. del Mirador, s/n, dilluns i divendres, de 8.30 a 14.30 h, i de dimarts a dijous, de 8.30 a 19.00 h.

# 'Identitat esculpida'

Mar Hernández i Jordi Serra reflexionen sobre el càncer de mama amb una exposició fotogràfica

© C. C.

Fins al 30 de gener es pot veure a la Sala Polivalent d'El Mirador l'exposició *Identitat esculpida*, un projecte impulsat per l'escultora Mar Hernández i el fotògraf Jordi Serra, sota la direcció artística d'Helena Pielias. La idea es va començar a coure quan l'escultora castellanca es trobava en ple procés de reconstrucció plàstica després d'haver afrontat un càncer de mama.

La mostra inclou 12 fotografies de gran format, acompanyades de textos, estructurades en tres blocs: un dedicat a la malaltia, on es pot veure el seu cos pintat amb pintura acrílica; un altre centrat en la feminitat, l'erotisme i la sexualitat, en què es mostra la recuperació com a dona, i un tercer dedicat a l'esport, on la bicicleta pren protagonisme. I és que la pràctica del ciclisme ha ajudat

molt Hernández: "Ha sigut un recurs on agafar-me, des del moment en què vaig conèixer la malaltia, i un recurs per poder treure la ràbia i els sentiments d'impotència", explica. També l'ha canviat i l'està canviant, tant físicament com psicològicament. "A nivell psicològic m'ha fet més dura, més forta, més resistent. M'ha ajudat a no defallir, a estar preparada mentalment per allò que pugui venir, per moments de sofriment i de dolor", explica Hernández, que, amb la bicicleta, fa rutes i curses d'alt nivell d'exigència. El pròxim gran repte que es planteja en aquest sentit és la Titan desert, una cursa de sis dies al desert del Sàhara, en la qual els esportistes s'han d'enfrontar a condicions molt dures.

**AJUDAR ALTRES DONES** || La manera com Hernández ha afrontat (i encara afronta) el procés de la malaltia ha estat font d'inspiració i



J. SERRA

ajuda per a altres dones que la pateixen. En aquest sentit, l'artista està convençuda que, visitant l'exposició, hi haurà qui trobarà quelcom que li servirà. "Només que pugui ajudar una sola persona, ja em dono per satisfeta", diu.

Possiblement en seran més, ja que, tot i que del càncer de mama se'n parla força, encara hi ha aspectes que queden oblidats o es relativitzen: "Ningú pensa en els temes de la feminitat i la sexualitat després de la malaltia", lamenta Hernández.

El càncer de mama es tracta, i es fa una reconstrucció total del pit, "però la persona també s'ha de reconstruir: com refà la seva vida? Com conviu amb les seqüeles?" I no només això: "com valora la vida, com gestiona les relacions amb la família, els amics, la parella?" Hernández adverteix: "l'exposició farà pensar el públic que no ha passat per la malaltia". La mostra, però, s'allunya del tractament dramàtic.

Es podrà veure a la Sala Polivalent d'El Mirador, i compta amb el suport de l'Ajuntament, l'Institut Català de les Dones i la Secretaria General de l'Esport de la Generalitat de Catalunya. +



J. M. VÍLCHEZ

## Fotografies digitals de Vílchez a El Mirador

Aquest mes es pot veure a El Mirador una exposició de fotografies del castellanenc José María Vílchez. És la primera exposició d'art en format digital de l'any, i s'hi poden veure imatges de diverses temàtiques, entre les quals hi ha diferents paisatges urbans on les persones tenen una presència important; concerts i paisatges naturals. Per a Vílchez, són els "moments decisius" els que es mereixen tenir una fotografia. Vílchez va iniciar-se al món de la fotografia quan tenia només 13 anys, i ha elaborat reportatges de fotografia nocturna de carrers de països com França, Suïssa i Alemanya. Actualment treballa a la sala Jamboree de Barcelona immortalitzant les actuacions de jazz que s'hi duen a terme. A l'última Festa Major va guanyar el primer premi del Ral-li Fotogràfic. L'exposició digital també es pot veure al canal de Youtube d'Estima Castellar, i al febrer es podran veure fotografies impreses a l'Espai Sales d'El Mirador. + || REDACCIÓ

### CLASSIFICATS

#### Immobilariària

Es ven pis nou de 2 habitacions, galeria i terrassa (sol de tarda) - PK gran i troster. Zona Camp de Fútbol. Finca amb Ascensor, pocs veïns. 131.000€ negociables. Tlf: 610.98.12.44

#### Feina. Demanda

Professora titulada al conservatori superior de música del Liceu, dona classes de piano per a nens i adults. Telf: 937147792

Telèfon d'Atenció al Client  
902 440 140 de dill.  
a div. de 9 a 18 h.

#### Varie

Compro tebers, comics de superhéros, mangas, àlbums de cromos, llibres, calendaris de bossillo, programats de cine, soldados de plomo y juguete en general. Telf: 630930616

Envia un SMS al 27776\* amb les paraules ALTA LAC seguit del text de l'anunci que vulguis publicar (màxim 160 caràcters).

## Fes-ho ara.

A vegades el després es converteix en mai.

### Anuncia't!

ielou  
E | 93 707 00 97  
comunicacio@ielou.cat



OBRA NOVA  
I REFORMES

marcelcanudas

mòbil. 610 76 48 35  
c. Anselm Clavé, 11D  
marcelcanudas@gmail.com  
tel. 93 747 26 05

## CULTURA

## Melodia solidària

© Anna Parera

La Coral Xiribec va sortir a l'altar de la Parròquia de Sant Feliu del Racó entre forts aplaudiments del públic, ahir a la tarda quan faltaven vint minuts per les sis. L'ambient alegre i familiar es palpava ja des del començament. L'altar va quedar ple quan tots els cantaires, més d'una trentena, van agafar la seva posició al cor. El públic, a l'expectativa, estava a punt per escoltar amb fasciació el concert del conjunt.

L'inici de l'actuació va ser suau, ja que les dues primeres cançons eren tranquil·les. El canvi va arribar amb la cançó tradicional catalana 'Joan del Riu', que encomanava a moure's perquè era fresca i divertida. La van seguir la 'Cançó de bressol', 'Joia en el món', 'Verbum Caro', d'estil renaixentista, i la tradicional 'Les dotze van tocant', que va sonar amb un arranjament molt diferent a l'habitual, tal com va apuntar el director del cor, Andreu Brunat. A continuació, la Coral Xiribec va oferir 'Els àngels de la glòria' i 'Adeste Fideles'. Per acabar, el conjunt va desplaçar-se de l'altar al costat esquerre de l'Església per situar-se al costat dels altaveus. El motiu: **"tenim una cançó que és amb cor i orquestra, és una peça molt maca, i llavors tenim la base gravada. Això és un tema una mica delicat, perquè acústicament cantar sobre una base gravada té els seus problemes i si et poses en un lloc que no és l'adequat és un desastre segur"**, va explicar Brunat després del concert. Així doncs, els cantaires van preparar-se per cantar 'Look at the world' sobre una base gravada que sonava per l'equip de so de la Parròquia.

**SATISFACCIÓ ENTRE EL PÚBLIC** || En acabar, grans aplaudiments del públic, que es van allargar durant força estona. Semblava que no volguessin cedir, ja que quan s'anaven apagant, els assistents van tornar a arrencar i van aplaudir durant uns moments més. En agraïment a l'entrega del públic durant tot el concert, ja que



© Alguns cantaires de la Coral Xiribec durant el concert de dissabte || Q. PASCUAL

## La Crònica

Títol: **"Concert Solidari"**Grup: **Coral Xiribec**Direcció: **Andreu Brunat**Dia: **10 de gener 2015**Hora: **17.30 h**Lloc: **Església Sant Feliu del Racó**

després de cada cançó interpretada pel cor s'escoltaven expressions com "molt bé!", la Coral Xiribec va repetir la darrera cançó. Així, va posar fi a l'actuació, que va durar prop de quaranta minuts.

**UN REPERTORI VARIAT** || La intenció del concert era equilibrar el repertori de Nadal i el repertori que té la Coral, per tal que fos variat. **"Miro que les**

**peces siguin de diferents estils i de diferents èpoques"**, va afirmar Brunat, tant per fer una mica de cultura com per aconseguir mantenir l'atenció i crear dinamisme.

**CICLE DE CONCERTS SOLIDARIS** || Amb aquesta cita musical, la Coral Xiribec va tancar dissabte el cicle de concerts a Sant Feliu del Racó, que en comptes de posar un preu a l'entrada, demanaven una aportació d'aliments per Via Solidària-Càritas. En total, se'n van fer tres. El primer amb la Coral Lubilo, dirigida per Marc Alguersuari i amb un estil musical de gospel. El segon amb les corals d'Espai Art, dirigides per Sònia Gatell i amb l'acompanyament al piano d'Adrian Aguilera. I, finalment, amb la Coral Xiribec, tot un clàssic de Castellar.

Segons la Presidenta de l'Associació de Veïns de Sant Feliu del Racó, Berta González, **"tots tres concerts han agradat molt"**. Hi ha satisfacció doncs per part de l'organització i també sembla que el públic assistent està content que s'hagin dut a terme aquestes activitats, ja que **"feia molts anys que no es feien concerts a Sant Feliu i resulta que tenim una Església amb una acústica bona i que ens ho posa fàcil per fer concerts sense haver de tenir sonorització"**, va concloure González. +



© Unes nenes fan les activitats en anglès amb l'ajuda d'Anna Branchat. || A. PARERA

## El conte d'un gegant en anglès

Prop de 25 persones, entre pares i nens, van assistir ahir al matí a l'Hora del Conte en anglès, a la Ludoteca Les 3 Moreres. Tot i que el conte previst era *Monkey's magic pipe*, els assistents no el van poder sentir. **"Hem tingut un problema amb l'editorial i no ens ha arribat a temps. Llavors hem fet un petit canvi"**, va explicar Anna Branchat, l'encarregada de narrar el conte en aquesta ocasió.

Finalment, el conte va ser *The Unhappy Giant*, que parla d'un gegant que estava molt enfadat. Tot i això, **"al final, és un Giant que acaba sent molt content i molt feliç"**, va apuntar Branchat. *The Unhappy Giant*

anava adreçat a infants de 2n, 3r i 4t de Primària. Com que hi havia nens d'edats molt diferents però, es va adaptar perquè tots en poguessin treure alguna cosa. **"El conte ens agrada, és lúdic, podem aprendre valors, podem treure molt dels contes i als nanos els agrada molt"**, va dir Branchat.

Després van fer-se algunes activitats en anglès relacionades amb la història narrada, amb una dificultat que variava segons l'edat. **"És una manera de començar amb una mica de vocabulari i estructures, començar a aprendre en anglès"**, va afirmar Branchat. La propera edició de l'Hora del Conte en anglès serà el 7 de febrer. + || ANNA PARERA



© Alguns dels murals, fets per alumnes de 6è, || C. CALVET

## La importància de les abelles

Fins al 23 de gener es pot veure a El Mirador l'exposició de murals sobre les abelles que han fet alumnes de 6è de Primària de Castellar (escola Emili-Carles Tolrà), Sabadell i Terrassa. Es tracta d'una iniciativa de l'Associació d'Apicultors de Barcelona per tal de conscienciar i donar a conèixer la importància de les abelles. + || REDACCIÓ

US CONVIDEM A  
VENIR A PROVAR  
**GRATIS**  
LA LUDOTECA

Un d'aquests divendres:  
**23 de gener, 30 de gener o 6 de febrer**  
Només per a nens i nenes de P3 i P4

Es limitaran places si ho requereix l'aforament

Ludoteca Les 3 Moreres | C/Sala Boadella, 6 | 93 715 92 89 | ludoteca@castellarvalles.cat

www.castellarvalles.cat/ludoteca · www.facebook.com/ludotecales3moreres



PROMOCIÓ

Ajuntament de  
Castellar del Vallès

## CULTURA

'Matèria Noble' és una sèrie d'articles de L'ACTUAL per donar a conèixer i recordar les diverses manifestacions artístiques de la vila, la majoria d'autors castellers, exposades permanentment a la via pública. Si la història es forja amb la memòria...



## Conjunt escultòric a Joan Muntada

Autor: **Joan Parera Datsira**

Any: **2010**

Material: **Ferro, pedres i bronze**

Emplaçament: **Era d'en Petasques**

© C. C.

Joan Muntada fou un referent de l'excursionisme i del pessebrisme local, mort el 2008. A través d'una subscripció popular es van recaptar diners per tal de realitzar un conjunt escultòric. Format per un marc de ferro que simula una finestreta per visualitzar un diorama de pessebre, està orientat a la Mola. A prop del marc de ferro hi ha un conjunt de roques que simulen un paisatge muntanyenc. Dins el marc trobem una petita figura de bronze que fa referència al món en miniatura del pessebre. L'obra és una alegoria a la manera de pensar i de veure la vida que tenia Joan Muntada, i pretén mostrar la seva relació amb la natura, el món artístic i la societat.



© Detall i vista general del conjunt escultòric. || ARXIU

## Nova beca d'Espaiart

© C. C.

EspaiArt presenta una nova beca, *El cor de la nit*, per a una de les components del cor. La beca la finança, a títol particular, Mossèn Ramon Villarino, amic d'EspaiArt i amant de la música. Aquesta beca se suma a la Beca Sònia Gatell, que premia alumnes en dansa i teatre. EspaiArt atorga les beques no en funció de la qualitat artística de l'alumne ni del nivell de renda familiar, sinó que pretén ajudar i estar a prop d'infants que volen formar-se en una disciplina artística. Els beneficiaris d'aquest any són Lídia Lomas



© L'alumna Andrea Ribó || CEDIDA

(dansa), Lucía Alejandre (interpretació) i Andrea Ribó (*El cor de la nit*), que gaudiran de la gratuïtat de l'assignatura becada. Justament aquest dissabte al matí els alumnes d'EspaiArt faran una audició de música i teatre a l'Auditori Miquel Pont. + || REDACCIÓ



A. PÉREZ

## Taller de teatre de les emocions

Dimecres es va fer, a LaSaladeSer, un taller de teatre de les emocions a càrrec de Ció Sagristà. Els assistents van poder fer un tast d'aquest teatre terapèutic en què es connecta amb les emocions i on ells van ser autèntics protagonistes. La teràpia de Ció Sagristà utilitza elements de la Gestalt, l'anàlisi transaccional i la psicologia sistèmica. + || REDACCIÓ

**NIGR MANTE**

→ GASTRO-BAR ←

Tapes · Platets · Vins · Brasa · Esmorzars de forquilla  
Vermut · Menú diari · Cafeteria · Copes

**Menú diari 10,90€ amb cafè inclòs**

C/Dr. Carretero i Coll, 5  
08211 Castellar del Vallès (Bcn) | T · 93 624 88 91

El canal és l'Actual.  
Pel missatge,  
**ielou**  
t'assessora.

t | 93 707 00 97  
Edifici El Mirador, despax 5  
comunicacio@ielou.cat

**ELS ENCANTA  
LES NOSTRES  
REBAIXES!**

Descomptes en obsequis,  
roba, complements...  
Tot i més per a les  
teves mascotes!

**APROFITA-HO!**

**f**

C. Barcelona, 26-28.  
T | 937144759 · M | 689675028  
novavetsl@gmail.com  
De 10 a 14h i 16.30 a 20.30. Ds 10 a 13h.  
www.clinicaveterinarianovavet.com

**CLÍNICA VETERINÀRIA  
NOVAVET**

# AGENDA

## Destaquem

### Concert SonaSwing: 'The Swing Abouts'

Divendres 16 de gener

El grup 'The Swing Abouts' encetaran el nou cicle de concerts SonaSwing a Cal Calissó, aquest divendres a partir de les 22.30 h. El grup, format per Sergi Basart (trompeta), Nico Herrera (guitarra) i Eric Kopetz (contrabaix), interpretarà swing, manouche i jazz de Nova Orleans.



## Exposicions

### 64 a Exposició de pessebres de la Capella de Montserrat

Fins a l'1 de febrer, diumenges, de 12 a 14 h i de 17 a 20 h  
Capella Montserrat

### "Identitat esculpida" de Mar Hdez Plana

Fins al 30 de gener, de dilluns a divendres de 17 a 20 h  
Sala Polivalent d'El Mirador

### Murals ASAB

Fins al 23 gener, dilluns a divendres, 10 a 20 h · Espai Sales Mirador

### Art digital: fotografies de José María Vilchez

Fins al 31 de gener, de dilluns a divendres de 10 a 20 h  
Vestíbul d'El Mirador

### "Animal!"

Fins a l'1 de febrer · de dilluns a divendres de 10 a 13.30 h i de 16 a 20.30 h, dissabtes de 10 a 13 h · Biblioteca

# 19

DILLUNS

# 20

DIMARTS

# 21

DIMECRES

# 22

DIJOUS

# 23

DIVENDRES

# 24

DISSABTE

# 25

DIUMENGE



### Caminada saludable\*

Camina i fes salut  
Sortida: CAP  
9.30 h  
Org.: Àrea Bàsica de Salut

### Pel·lícula

Match Point

Bar Cali  
21 h  
Org.: Idiomes Castellar

### Xerrada

El dol i les petites pèrdues  
Sala Lluís Valls  
Areny d'El Mirador  
21 h  
Org.: Ajuntament i PEC

### Black Friday

Descomptes als establiments del Mercat Municipal  
9 a 21 h  
Org.: Mercat Municipal

### Cinefòrum

+ info. (Entitats) pag. 04  
Org.: CCCV

### Cicle Llegides

+ info. (Entitats) pag. 04  
Org.: ETC



### Racó 0-3 anys

Textures de l'hivern  
Ludoteca  
11.30 h  
Org.: Ludoteca

### Cicle Llegides

+ info. (Entitats) pag. 04  
Org.: ETC



### Cinema

+ info. (Anunci) pag. 23

### Donació de sang

Local CEC  
(c. Colom, s/n)  
9.30 a 13.30 h  
Org.: Banc de Sang i Teixits

### Ball

amb Ostres Ostres  
Sala Blava  
18 h  
Org.: Amics del Ball de Saló

\* Actes organitzats per l'Ajuntament de Castellar del Vallès

## Farmàcies de guàrdia - Gener

16 Yangüela  
17 Casanovas  
18 Vilà  
19 Ros  
20 Permanyer  
21 Germà  
22 Vilà  
23 Europa  
24 Yangüela  
25 Yangüela

**Farmàcia Casanovas**  
937 143 376 · Av. St. Esteve, 3  
**Farmàcia Permanyer**  
937 143 829 · Ctra. de Sabadell, 48  
**Farmàcia Germà**  
937 158 678 · Balmes, 57  
**Farmàcia M. D. Ros**  
937 145 025 · Av. St. Esteve, 71  
**Farmàcia Pilar Vilà Boix**  
937 159 099 · Barcelona, 58  
**Farmàcia Yangüela**  
937 145 289 · Torras, 2  
**Farmàcia Europa**  
937 472 890 · Barcelona, 78-80

**Servei d'urgència nocturn:** a partir de les 24 h el servei d'urgència es deriva a les farmàcies de guàrdia de Sabadell i Terrassa.

**Farmàcies servei 24 hores Sabadell:**  
Farmàcia Carrera: ctra. de Terrassa, 377

## Telèfons d'interès

Ajuntament 937 144 040  
Fax Ajuntament 937 144 093  
Policia Local 937 144 830  
WhatsApp Policia Local (urgències) 696 462 050 092  
Avaries enllumenat 900 131 326  
Bombers 937 144 951  
Ràdio Castellar 937 144 340  
Casal Catalunya 937 158 998  
Casal Plaça Major 937 143 655  
CAP (Ambulatori) 937 4711 11

Servei de Català 937 143 043  
Centre de Serveis 937 471 055  
Ambulància 061  
Funerària Castellar 937 277 400  
Tanatori 937 471 203  
Mossos d'Esquadra 112  
Jutjat de Pau 937 147 713  
OSB 937 145 389  
ACC 937 146 739  
Recollida de mobles 901 120 214  
Taxis Castellar 937 143 775

## Defuncions

**Mercè Roca Roumens**  
67 anys · 30/12/2014

**Constantino Santos Pozo**  
84 anys · 08/01/2015

” Si t'atreveixes a ensenyar, no deixis d'aprendre ”  
John Cotton Dana

# PENÚLTIMA

## Xarxes socials



twitter.com/lactual

Dimecres 14 de gener  
**@Oscarcastcat**  
Ja podeu veure l'Aftermovie de la festa de Cap d'Any 2015 @madrefestival a #Castellar del Vallès. <https://www.youtube.com/watch?v=OZOA0sJpeUE> ...

Dimecres 14 de gener  
**@AVilatersana**  
Qui diu "plei esteixon" mata un ocellet. @XSalaimartin n'ha matat un a #divendrestv3

Dimecres 14 de gener  
**@rcalabria**  
Ay sí, corramos a comprar el Charlie Hebdo por 1ª y última vez en nuestras vidas. Pongámosle un marco para colgarlo en el recibidor de casa

Dilluns 12 de gener  
**@minervagg**  
Casi 3 semanas más tarde... Volvemos a tener Telf e internet! @movistar\_es @orange\_es



@lactual

**@jninerola**  
Salt de perxa



**@jonasribo**  
Beauty in decay



**@merbondal**  
Després de la ventada



## L'ABANS

CADA SETMANA, UN NOU FASCICLE DEL COL·LECCIONABLE AL TEU QUIOSC, PAPERERIA O LLIBRERIA



AUTOR: DESCONEGUT  
FONS: MONTSE SIDON GARRO

### Col·lecció L'Abans Fascicle del 14-01-15

Els muntadors de l'envelat als camps de can Codina l'any 1933, davant dels guarniments amb llaçades. Al voltant de la pista de ball hi havia unes files de cadires i les llotges, que es podien llogar per cada dia del ball.

## Adopta'm



### MIKI

Raça: X · Pèl: curt · Sexe: mascle  
En adopció des de: gener de 2014



### ENEKO

Edat: 2,5 anys

Raça: X · Pèl: mig · Sexe: mascle  
En adopció des de: gener de 2014



### PORTOS

Edat: desconeguda

Raça: X · Pèl: curt · Sexe: mascle  
En adopció des de: desembre de 2013

## SÓC A CALDES ANIMAL

Telèfon **666 526 181**  
Ctra. C-59, km. 15 · Caldes de Montbui  
Més animals per adoptar a:  
[www.facebook.com/adoptamcastellar](http://www.facebook.com/adoptamcastellar)

**Cada diumenge**

**diumenge cinema d'estrena**

**cinema**

Auditori Municipal

Organització: Ajuntament i Club Cinema Castellar Vallès\*

Més informació:  
[www.castellarvalles.cat](http://www.castellarvalles.cat)



## Aquesta setmana



**18 Gener**  
12h00 i 16h00

**Big Hero 6**



**18 Gener**  
18h30

**Perdida\***

## I pròximament...



**25 Gener**  
16h00 i 18h30

**El hobbit: la batalla de los cinco ejércitos**



**Mortadelo y Filemón contra Jimmy el Cachondo**

## Alfons Borràs

Graduat en Compatibilitat i Finances i millor expedient acadèmic

”  
*La condescendència no ajuda, però també es comprèn*  
 “

A l'Alfons li van detectar retinosi pigmentària, una malaltia ocular que fa perdre la visió progressivament. El fet d'adaptar-se a la nova situació el va fer decidir-se per deixar la seva feina i començar una carrera universitària

C. DOMENE



### 11 respostes

- Un tret principal del teu caràcter?**  
Constant
- Un defecte que no pots dominar?**  
Obsessiu (però en el bon sentit)
- Una persona que admires?**  
Qualsevol que lluiti dia a dia
- La teva paraula preferida?**  
Hola
- Quin plat t'agrada més?**  
La pizza
- Un animal?**  
El meu gos
- Un indret?**  
La Costa Brava
- Un músic?**  
Michael Bublè
- Una pel·lícula?**  
'La misión', de Roland Joffé
- Un llibre?**  
'Azteca', de Gary Jennings
- Un comiat?**  
Que vagi bé

© Cristina Domene

#### • Vas estudiar Enginyeria Industrial i, de fet, durant molt de temps vas treballar en el sector industrial.

Jo feia vida normal, hi veia absolutament bé fins que em van diagnosticar la malaltia i a partir d'aquí vaig haver de deixar la professió i adaptar-me. El que no podia fer era quedar-me a casa, necessitava una activitat que m'enriquís i em creés una certa obligació, de tenir una rutina, per aquest motiu vaig decidir tornar a la universitat.

#### • Tot un repte.

Imagina't! Em decanto per començar Compatibilitat i Finances a la Universitat Autònoma, al campus de Sabadell, perquè els que hem treballat en l'enginyeria, sabem que hi

ha una part dedicada a la gestió, que sempre va coixa.

#### • Com ha estat tornar a la universitat 20 anys després?

La diferència d'ara a quan vaig estudiar la primera carrera és el pla d'estudi, ara amb el pla Bolonya i l'avaluació continuada requereix una dedicació total i absoluta, 10 hores al dia. Si t'hi dediques molt, t'ho treus segur.

#### • Llavors, per l'expedient, t'hi has dedicat molt, perquè tens un 9,23 de mitjana.

Bé, quan vas fent, els resultats van sortint. Quan tornes a la universitat amb 36 anys, el primer que et preguntes és si en seràs capaç, si t'adaptaràs al jovent... i quan veus que agafes el ritme i que la cosa funciona, les coses van sortint, però l'objectiu no era treure una bona nota. És una activitat que m'ha motivat molt.

#### • Què t'ha suposat aquest expedient tan bo?

Doncs després d'uns mesos de la graduació, que va ser al maig, rebo un mail del degà de la Facultat d'Economia i Empresa de la UAB i em comuniquen que presentaran el meu currículum a una convocatòria anual que fa el Col·legi d'Economia de Catalunya on premien el millor currículum universitari de totes les universitats catalanes que han fet cursos d'Economia i Empresa.

#### • Com et vas quedar?

Pensava que era una broma, perquè era conscient que tenia un bon currículum, però no que fos el millor de tota la facultat, amb les sis carreres que es cursen. I que pensessin en mi i finalment me'l lliuressin, va estar molt bé.

#### • Has decidit continuar amb la formació?

Sí, ara és l'única trajectòria que puc tenir. O descansar o estudiar, i he començat un màster de Gestió Aeronàutica a l'Escola d'Enginyeria de la UAB. Bé, també formo part de l'Associació d'Afectats per Retinosi Pigmentària a Catalunya, sóc membre de la junta i el que fem és atendre qualsevol persona que necessita ajut, com van fer amb mi quan vaig ser diagnosticat

#### • El màster també el fas a Sabadell?

Sí, per una qüestió molt senzilla, la mobilitat. Quan tens un problema visual greu, coses que poden semblar trivials, com anar a la Diagonal de Barcelona, és magnífica molt, per tant, sempre intento buscar rutes conegudes i quan més a prop millor.

#### • I trobes que les ciutats estan adaptades?

Com a exemples de ciutats ben adaptades, trobem Barcelona i Sabadell,

amb els encaminadors, semàfors... que és vital. Si parlem de Castellar, es fan molts esforços, però potser no tots estan ben encaminats.

#### • L'evolució de la tecnologia també ajuda.

Absolutament, sense la tecnologia, avui dia seria molt complicat que un discapacitat visual anés a la universitat. La majoria de materials són electrònics, podem treballar amb tauletes, sintetitzadors de veu... és molt més fàcil per a nosaltres.

#### • De vegades la societat no sabem com actuar davant de persones amb diversitat funcional.

Normalment una persona que té una discapacitat, quan necessita ajuda la demana. No vol dir que no ho hagi de fer, però ella sap modular-se i sap fins a on pot arribar. La condescendència no ajuda, però també es comprèn. +

## PACK'S DE CAMPANYA PUBLICITÀRIA ESTABLE A L'ACTUAL

Còmodes quotes mensuals per assegurar la seva presència al mitjà líder de Castellar.

Amb servei de composició de les gràfiques sense cost addicional.



93 707 00 97  
 comunicacio@ielou.cat

### Campanyes anuals\*

**Pack 80€/mes**

Anuncis de 2 mòduls

**Pack 110€/mes**

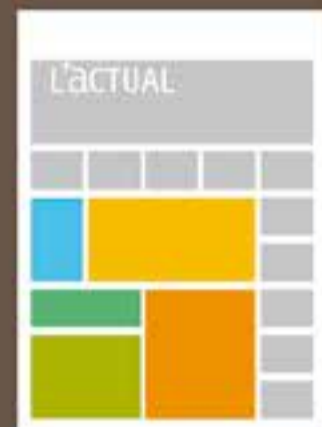
Anuncis de 2 mòduls + 4 mòduls

**Pack 140€/mes**

Anuncis de 4 mòduls

**Pack 190€/mes**

Anuncis de 6 mòduls



2 mòduls verticals

2 mòduls horitzontals

4 mòduls

6 mòduls horitzontals

8 mòduls verticals

\*Campanyes de 2 anuncis al mes publicats cada 15 dies. Tarifos sense IVA.