

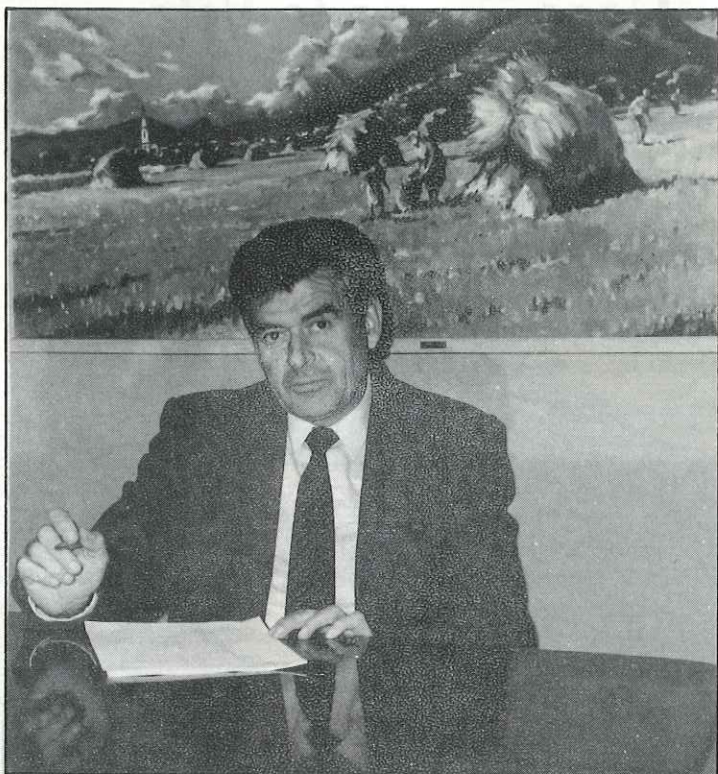
Casa de la Vila

NÚM. 13 - DESEMBRE 1.988

CASTELLAR DEL VALLÈS



Bon Nadal



SALUTACIÓ

Novament s'acosten les festes nadalenques. Enguany, pels capricis del calendari, rebaixades de dies festius perquè s'escau Nadal i Cap d'Any en diumenge. Malgrat aquesta minva de dies festius, el fet nadalenc i l'arribada del nou any entren amb força en la vida castellanca.

Agrupacions i entitats fa temps que preparen les activitats extraordinàries del que podríem dir-ne les festes d'hivern. Actes, exposicions, concerts... Dins el conjunt, però, hi ha tres activitats que esmentaré de manera especial: el monumental pessebre de la Capella de la Mare de Déu de Montserrat, una veritable mostra d'aquest art popular que és el pessebrisme, que any rera any enalteix i porta el nom del nostre poble dins i fora del país. Els Pastorets és l'altra manifestació artística popular que enguany es veurà, a ben segur, reviscolada pel fet que la gent de l'Esbart Teatral podran fer-ne el muntatge i representació en el nou Auditori Municipal. I l'altra activitat a ressaltar és la Gran Cavalcada dels Reis, que cada any ens prepara el Grup Il·lusió. Em consta que l'esforç dels membres d'aquesta entitat es traduirà en una extraordinària cavalcada. Mesos de treball per unes hores de goig. Un goig intens per als menuts castellanens en la màgica Nit de Reis.

Disposem-nos, doncs, a acollir i recolzar aquestes iniciatives que volen fer-nos agradoses i extraordinàries les festes més universals i entranyables.

Participem-hi amb goig i alegria. Conjuntament amb les trobades familiars, íntimes i típiques, oferim a tothom una franca i noble convivència.

Pau, solidaritat i fraternitat, són els sentiments que hom reitera cada Nadal, fem-los, però, presents i efectius cada dia, en tot moment, en tot ordre, sempre.

Encetem l'any 1989 amb els millors propòsits i desitjos. De tot cor, molt Bones Festes.

Albert Antonell i Ribatallada
Alcalde

SETMANA DE LA JOVENTUT

Durant les darreres setmanes s'estan iniciant els preparatius per tal de poder celebrar una *Setmana de la Joventut* a Castellar del Vallès. La iniciativa ha sorgit de la Conselleria de Cultura i Joventut si bé per la seva organització, promoció i realització compta amb un grup de joves representants de diferents entitats juvenils i dels alumnes de Batxillerat que segueixen els seus estudis a la nostra vila.

Tot i que l'organització d'aquesta setmana està tot just en la seva fase d'arrancada, està prevista la seva celebració a mitjans del mes de febrer del 1989 (del divendres, 10 al diumenge, 19). El conjunt de les activitats proposades fins avui contempen un ampli ventall de possibilitats adreçades a fer possible una participació, el més àmplia possible, dels joves del nostre poble.

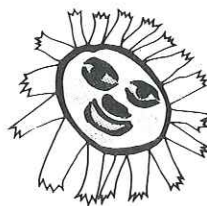
Les reunions de preparació d'aquesta *Setmana de la Joventut* es fan els dijous, de dos quarts de 8 a dos quarts de 9 del vespre, als locals de la Conselleria de Cultura i Joventut (ctra. Sentmenat, al costat de la Guarderia El Coral), i estan obertes a la participació d'altres joves del poble. En les esmentades trobades participen joves delegats de l'Institut i del Col·legi El Casal, i representants del Grup Juvenil del CEC, del Club Juvenil Nostre, i del Casal del Jovent del Moviment de Colònies i Esplai.

Si esteu interessats a en participar-hi feu un truc al 714 77 06 i veniu-hi tots els dijous.

Benet

DIUMENGE, 5 de febrer del 1989

A les 12 del migdia
A l'Auditori Municipal



moviment RAABLES *de Catalunya*

PER FI A CASTELLAR

Edita: Ajuntament de Castellar del Vallès
Realitza: Conselleria de Cultura i Joventut

Redacció: Local de les conselleries de Cultura, Joventut i Lleure, Ctra. de Sentmenat s/n (al costat de la guarderia «El Coral») Tel. 714 77 06

Fotografies: Jaume Sors
Dipòsit Legal: B. 36.773-1987

Imprimeix: GRAFIQUES CASTELLAR Puig de la Creu, 3

Nota: Aquest butlletí d'informació municipal s'envia gratuïtament a totes les cases de Castellar. Si algú no l'ha rebut pot passar a buscar-lo a la consergeria de l'Ajuntament o al local de les Conselleries de Cultura, Joventut i Lleure.

EL CONSELL ESCOLAR MUNICIPAL

El passat 2 de novembre del 1988 fou constituït el Consell Escolar Municipal, al saló de sessions de l'Ajuntament, tal com disposa la llei dels Consells Escolars (1985) i el decret regulador de les bases generals d'organització i de funcionament dels Consells Escolars Municipals (1987), i abans del termini de pròrroga

El Consell Escolar Municipal és un organisme de consulta i participació en la programació de l'ensenyament dins l'àmbit municipal. A més de les competències que li atorguin les lleis cal destacar la de ser consultat per l'Administració educativa i per l'Ajuntament respecte els convenis i acords de col·laboració amb el De-



Josep Carreras, regidor d'Ensenyament.

partament d'Ensenyament i les institucions i els organismes educatius que afectin l'ensenyament dins l'àmbit municipal; en les actuacions i normes municipals que afectin serveis educatius complementaris i extraescolars amb incidència en el

partament d'Ensenyament i les institucions i els organismes educatius que afectin l'ensenyament dins l'àmbit municipal; en les actuacions i normes municipals que afectin serveis educatius complementaris i extraescolars amb incidència en el

per a l'aprovació dels reglaments i la constitució del Consell Escolar Municipal decretant la seva execució dins el primer trimestre del curs 1988-1989.

Ens informa del Consell Escolar Municipal el senyor Josep Carreras i Pecanins, regidor d'ensenyament del nostre consistori, i President —per delegació del senyor Alcalde— de l'esmentat Consell Escolar i de la Comissió Permanent del mateix.

El 29 de juliol del 1988 en sessió ordinària del Ple de l'Ajuntament es prengué l'acord de constituir el Consell Escolar Municipal de Castellar del Vallès, aprovar-ne el reglament i designar els regidors que assistirien al mateix en representació de l'Ajuntament de la nostra vila.

SECTOR DIRECTORS

- Albert Alfonso Moreno (E. P. Emili Carles-Tolrà)
- * Esteban Chavala Alcázar (E. P. Bonavista)
- Rosó Gómez Perpinyà (E. P. Sant Esteve)
- Pilar Batlle Corbató (C. La Immaculada)
- * Gregorio Sánchez Moreno (C. El Casal)
- Josep Blasco Rambla (Extensió Institut)

SECTOR PARES

- Anna López Farell (E. P. Emili Carles-Tolrà)
- Pere Pujol Foix (E. P. Bonavista)
- * Josep Vidal Martí (E. P. Sant Esteve)
- Ramon Foradada Viladoms (C. La Immaculada)
- Jaume Gual Bacardit (C. El Casal)
- Josep M.^a Jubinyà Colomer (Extensió Institut)

SECTOR MESTRES

- Mariluz Escutia Muñoz (E. P. Emili Carles-Tolrà)
- Jesús Calabria Cano (E. P. Bonavista)
- Henar García Díez (E. P. Sant Esteve)
- * Anna Estrada Torrents (C. La Immaculada)
- Núria Montmany Codina (C. El Casal)
- Maria Pujol Prat (Extensió Institut)

SECTOR ALUMNES

- Jaume Gàzquez Alabart (E. P. Emili Carles-Tolrà)
- Daniel Coma Pedrals (E. P. Bonavista)
- Elisa Rifer Arasa (C. La Immaculada)
- Jordi Vila Masaguer (C. El Casal)
- * Marta García Pastor (Extensió Institut)

SECTOR ADMINISTRACIÓ I SERVEIS

- Mercedes López Crespo
- * Montserrat Solé Rodríguez
- Manuel González Ruiz

SECTOR AJUNTAMENT

- * Josep Carreras Pecanins (CiU)
- Josep Ramon Recordà Cutié (CiU)
- Josep Parcerisa Massaveu (CiU)
- Josep González Navas (PSC)
- * Bartomeu-Xavier Calafell Moranta (IC)
- Miguel-Angel Soria García (AP)

Nota:

Les persones marcades amb un asterisc (*) són les que formen la Comissió Permanent del Consell Escolar Municipal.



Els components de la Comissió Permanent del Consell Escolar Municipal. (Foto: Vila Hosta).

funcionament dels centres docents; i aquelles que afavoreixin l'ocupació real de les places escolars en ordre a millorar el rendiment educatiu, l'emplaçament de centres docents dins la demarcació municipal i el manteniment adequat dels centres; la millora de la qualitat educativa i l'adaptació de la programació al medi. És també competència seva demanar informació a l'Administració educativa i a l'Administració municipal sobre qualsevol matèria que afecti el seu camp d'actuació, i exercir una funció d'assessorament davant l'Administració especialment les relacionades amb els aspectes qualitatius del sistema educatiu.

Pel que fa a l'organització i funcionament d'aquest Consell Escolar Municipal s'ha constituït el Plenari on estan representats l'Ajuntament i tots els Centres educatius de la vila.

El Consell Escolar Municipal es reunirà amb caràcter ordinari un cop cada trimestre, i a l'inici i finalització del curs escolar. En caràcter extraordinari pot ésser convocat pel president, ja sigui per iniciativa de la Comissió Permanent o de la majoria dels seus membres.

El Plenari del Consell Escolar Municipal té per funcions, no renunciabls ni delegables, les d'assessorament, consulta, proposta i informació en els aspectes ja esmentats en parlar de les competències pròpies del Consell Escolar Municipal si bé cal afegir l'elaboració i aprovació d'una memòria d'actuació al final de cada curs adreçada al Departament d'Ensenyament i al Consell Territorial corresponent i la de sol·licitar l'assistència a les seves reunions de persones de reconeguda vàlua i coneixements en el camp educatiu.

A causa del nombre de membres del Consell Escolar Municipal s'ha constituït també una Comissió Permanent encarregada d'executar els acords del Plenari, així com preparar i dirigir les activitats previstes, i impulsar i coordinar les Comissions de treball que puguin crear-se, i portar la gestió administrativa del Consell.

El Calendari de reunions del Consell Escolar Municipal i de la seva Comissió Permanent serà bimensual i alterna per cadascun dels equips.

La constitució del Consell Escolar Municipal representa un pas endavant en la millora de la qualitat d'ensenyament.

Dades sobre l'ensenyament a Castellar

Però interessa també parlar de la situació actual de l'ensenyament a Castellar del Vallès pel que fa a l'escolarització. Respecte al nombre d'alumnes de preescolar, educació general bàsica, i batxillerat (vegeu la taula numèrica 1) podem observar la seva distribució en cadascuna de les escoles públiques, col·legis concertats, i l'extensió d'Institut. El més detectable és la disminució dels alumnes de preescolar en l'E.P. St. Esteve a causa de la davallada de la natalitat dels darrers anys, si bé suposa una estabilització respecte al curs anterior tal com mostra la gràfica 2 d'evolució de matricules dels pàrvuls de 4 anys. També hi podem observar una lleu disminució en el nombre total d'infants a les escoles públiques d'educació general bàsica que no repercuteix en el conjunt a causa de l'augment de població experimentat a Castellar en els darrers anys motivat per la mobilitat familiar, i que incideix sobretot en l'índex d'escolarització a l'educació general tal i com podem observar en la gràfica 3. L'extensió d'Institut de Batxillerat (depenent de l'Institut de

Batxillerat de la Mancomunitat de Sabadell-Terrassa) d'ençà l'octubre de 1987 ha suposat un fort increment en el nombre de nois i noies que continuen els seus estudis en el poble.

Si ens fixem en les gràfiques comparatives de l'escolarització per aquest curs 1988-1989 en les escoles públiques i col·legis concertats, en el nivell de preescolar, de 4 i 5 anys (gràfica 4); afegint-hi els diferents cicles de l'educació general bàsica (gràfica 5), i també de Batxillerat (gràfica 6), és evident l'augment de la demanda d'escola pública respecte a l'escola privada-concertada, tot i la tendència a la baixa de l'escolarització en l'escola pública enfront una major estabilització de l'escola concertada (gràfica 7). Una anàlisi de l'escolarització per cicles d'EGB (gràfica 8) del conjunt de les escoles del nostre poble ens permet adonar-nos per comparació de la disminució d'infants escolaritzats d'un cicle a l'altre; la mateixa anàlisi feta per cursos (gràfica 9) mostra la proporció d'alumnes escolaritzats ordenats segons el nombre pertanyent a cada curs.

Benet

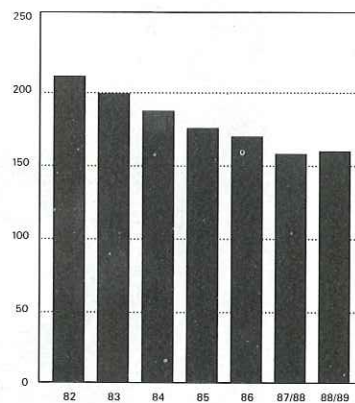
ALUMNES DE PREESCOLAR EGB I BUP

CURS 1988/89
GRÀFICA 1

	P.-4	P.-5	1.º EGB	2.º EGB	3.º EGB	4.º EGB	5.º EGB	6.º EGB	7.º EGB	8.º EGB	TOTAL pres. EGB	TOTAL CURS 87/88	DES- VIACIO	1.º BUP	2.º BUP	3.º BUP	TOTAL BUP	TOTAL pres. EGB BUP
ANT ESTEVE A		19	17	24	26	28	35	35	32	34	272	551	-38					513
B	22	20	15	24	22	25	34	36	33	32	241							
ONAVISTA	17	17	28	26	33	35	36	36	32	35	295	310	-15					295
CARLES-TOLRÀ	25	19	23	29	26	36	36	36	35	26	290	295	-5					290
ANT FELIU	1	1	1	1	2	0	1	1	4	0	12	13	-1					12
TOTAL ESCOLES PÚBLIQUES	65	76	84	104	109	123	142	144	136	127	1.110	1.169	-59					1.110
CASAL	30	21	34	35	36	36	36	37	22	38	347	333	+14	12	22	21	55	402
IMACULADA	38	39	39	40	37	38	38	37	39	40	385	392	-7					385
TOTAL ESCOLES CONCERTADES	68	60	73	75	73	74	74	74	83	78	732	725	+7					787
EXTENSIÓ INSTITUT												84	+163	126	66		192	192

PÀRVULS 4 ANYS

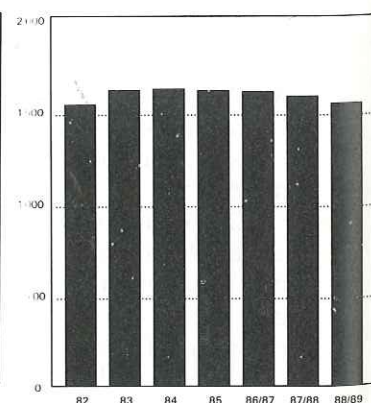
GRÀFICA 2



ESCOLES PÚBLIQUES I CONCERTADES
Coordenades: nombre d'alumnes/curs escolar

E.G.B.

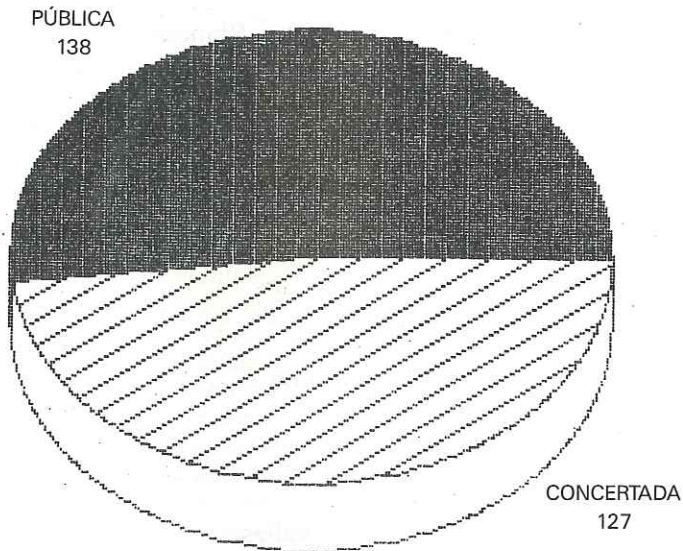
GRÀFICA 3



ESCOLES PÚBLIQUES I CONCERTADES
Coordenades: nombre d'alumnes/curs escolar

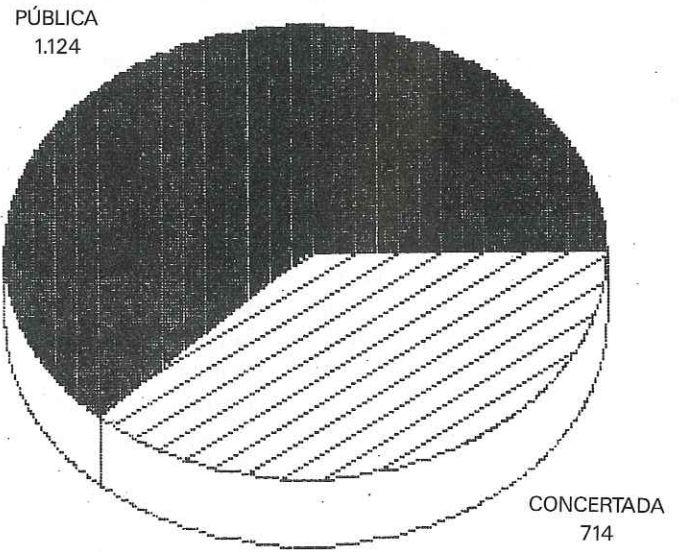
DADES SOBRE L'ENSENYAMENT A CASTELLAR

**NIVELL: PREESCOLAR
GRÀFICA 4**



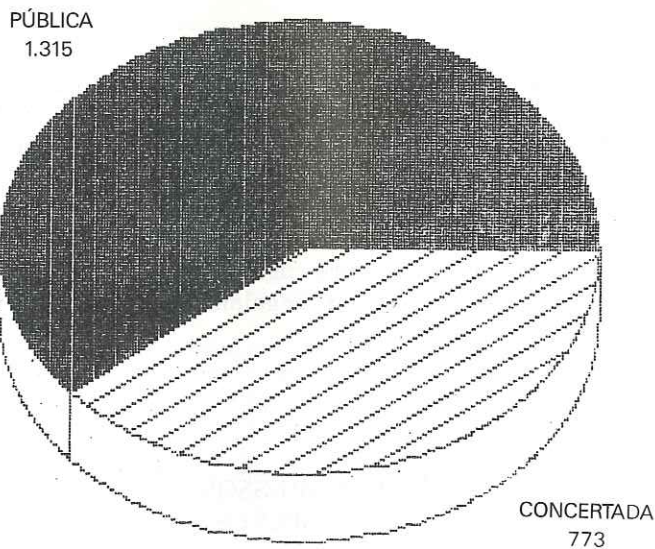
NOMBRE D'ALUMNES: 265

**NIVELL: PREEESCOLAR I EGB
GRÀFICA 5**



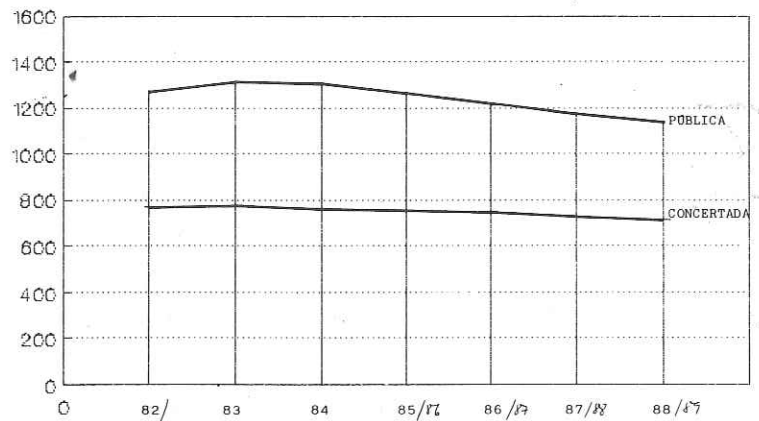
NOMBRE D'ALUMNES: 1.630

**NIVELL: PREEESCOLAR, EGB I BUP
GRÀFICA 6**

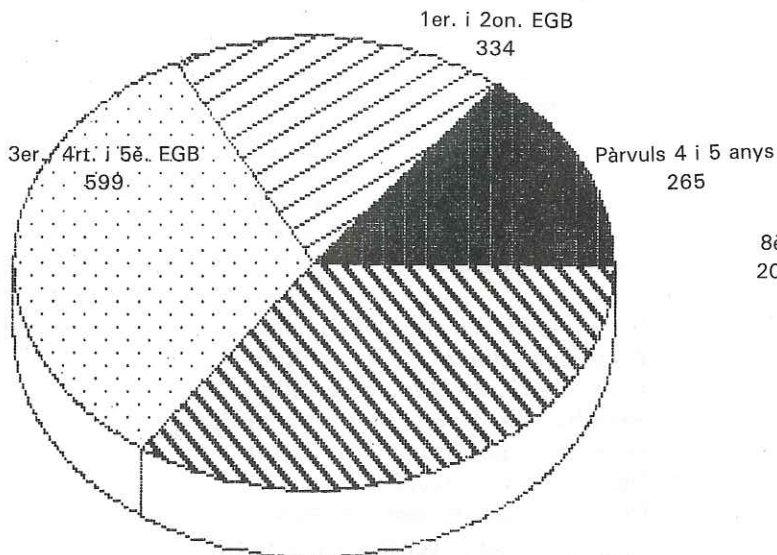


NOMBRE D'ALUMNES: 2.066

**PÚBLICA I CONCERTADA
GRÀFICA 7**

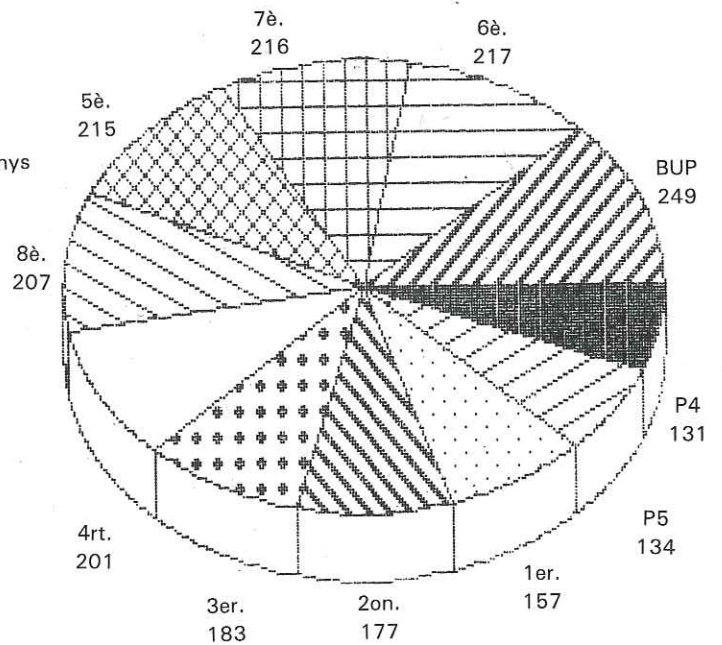


**ESCOLES PÚBLIQUES I CONCERTADES
GRÀFICA 8**



ANÀLISI PER CICLES (Total 1.636 alumnes)

**ESCOLES PÚBLIQUES I CONCERTADES
GRÀFICA 9**



**«La participació en el
si del Consell
Escolar Municipal»**

El proppassat mes de novembre es va constituir el Consell Escolar Municipal, òrgan d'assessorament, de discussió, de consulta i de participació de tots els sectors que conformen la comunitat educativa de Castellar (associacions de pares, professors, alumnes, representants Ajuntament, etc.)

Iniciativa per Catalunya feia temps que reclamava la constitució d'aquest Consell. És cert, que a l'anterior legislatura ja s'havia creat el Consell Municipal d'Ensenyament, però aquest no va funcionar quasibé mai; creiem que hi va haver una manca de voluntat política de l'equip de govern de CiU perquè tirés endavant. Esperem que no esdevingui així a partir d'ara.

Avançar en la millora de la qualitat d'ensenyament, sobretot de l'ensenyament públic, suposa una tasca continuada i constant: de debat, de diàleg, d'intercanvi d'idees i opinions, entre tots els sectors implicats.

Ha de ser en el si del Consell que s'han de tractar els problemes de les escoles i buscar vies de solució a totes aquelles deficiències o necessitats que es produeixin. S'ha de poder discutir el programa d'actuació municipal en matèria educativa i el pressupost que es destina a ensenyament, a fi d'establir una distribució més equitativa i racional dels recursos en què es compta.

Veiem també la necessitat de què les escoles s'integrin en la vida cultural del poble, mitjançant programes concrets d'iniciació i participació en activitats culturals (teatre, cinema, cançó, esplai, dansa, etc.)

Voldríem encara poder dir més coses d'un tema tan vast i important com és l'educació, però l'espai que se'ns concedeix no dona per més.

Tomeu X. Calafell
Portaveu del Grup
Municipal d'Iniciativa
per Catalunya

Equidat municipal
El derecho a la educación, así como el de libre elección de colegio, son derechos inalienables con los que la Constitución ampara a todos los españoles. La realidad, empero, puede ser muy diferente cuando las instituciones —estatales, autonómicas o locales— no ofrecen los medios necesarios para que ambos derechos puedan ser ejercidos con equidad. Es frecuente presentar la enseñanza como una pugna dicotoma en la que la pública debe prevalecer sobre la privada. Nada más erróneo. Ambas son necesarias si aciertan a cumplir sus objetivos pedagógicos. Se ha tachado a la privada de ser elitista, pero mi dilatada vida docente me demuestra la falacia de tal aseveración. ¡Cuántas familias humildes han sabido y saben sacrificarse para proporcionar a sus hijos el tipo de educación más acorde con sus principios!

A pesar de todo, la enseñanza privada padece una injusta discriminación por parte de quienes habrían de velar por la máxima equidad educativa. El profesorado privado, con el mismo título que el público, ve disminuidos sus emolumentos en un 15% respecto a sus compañeros de la enseñanza estatal. A los titulares de colegios privados se les regatea hasta la última peseta. No debe caer la administración local en el mismo error. Si bien los ayuntamientos han de colaborar legalmente con los gastos de mantenimiento de las escuelas públicas, queda un alto porcentaje del presupuesto educativo que debe ser repartido con igualdad. Las subvenciones en concepto de libros, material audiovisual, deportes, arreglo de accesos viales, etc., han de ser programadas con exquisita igualdad.

Que ningún niño por ser alumno de la Inmaculada o El Casal —Centros de solera a los que tanto debe Castellar— pueda sentirse discriminado por un Ayuntamiento que «acierta» cuando recauda, pero que yerra cuando reparte.

Miguel-Ángel Soria

LIQUIDACIÓ FESTA MAJOR 1988

INGRESSOS	Ptes.
Orquestra Simfònica del Vallès	282.000
Llotges envelat	195.000
Recital Ana Reverte	213.500
Ball Orq. Maravella i Montes Blancos	559.800
Espectacle	323.700
Aportació bar envelat	50.000
Collaboració Caixa de Catalunya	50.000
TOTAL	1.674.000

DESPESES	Ptes
Diada infantil	276.317
Recital d'havaneres	159.501
Programes i varis impremta	276.264
Pregó	50.000
Audicions de sardanes	110.000
Recital de Ana Reverte	850.000
Orquestra Maravella	715.000
Orquestra Simfònica del Vallès	550.000
Orquestra Montes Blancos	395.000
Banda de trompetas i tambores Cast.	55.000
Castellers de Vilanova	100.000
Espectacle	980.000
Begudes músics	42.635
Envelat	1.080.800
Concert de Rock	812.900
Cercavila i correfocs	625.000
Castell de focs	500.000
Sopars músics	75.045
Varis ferreteria	23.107
Personal	193.200
Drets d'Autors	129.678
Obsequis a tres carrers engalanats ...	154.108
Aportació a 16 carrers engalanats ...	1.097.008
TOTAL	9.250.563

RESUM:

TOTAL INGRESSOS:	1.674.000
TOTAL DESPESES:	9.250.563
DIFERENCIA:	7.576.563

Aportació Conselleria de Lleure: 7.576.563

Comissió de Festes

Horari de recollida d'escombraries

Amb motiu de les pròximes festes nadalenques us comuniquem les següents alteracions en l'horari de recollida d'escombraries:

- Dissabte, dia 24: recollida a partir de les 4 de la tarda.**
- Diumenge, dia 25: festa de Nadal.**
- Dies, 26, 27, 28, 29, 30: recollida normal.**
- Dissabte, dia 31: recollida a partir de les 4 de la tarda.**
- Diumenge, dia 1: festa de Cap d'Any.**
- Dies, 2, 3, 4, 5: recollida normal.**
- Divendres, dia 6: festa de Reis.**
- Dies successius: recollida normal**

Conselleria de Serveis

Auditori Municipal: Programació temporada, gener-juny 1989

Abonem-nos a la Cultura

Per primera vegada, tenim el goig de presentar-vos el programa d'actuacions de la temporada gener-juny 1989 que es durà terme al nostre Auditori.

No cal dir que estrenar una temporada i un nou equipament cultural no és una cosa fàcil. Cal procurar que tot funcioni bé i això requereix temps, esforços, diners, imaginació... Però també demana que el poble de Castellar hi col·labori amb la seva presència. Com ho està demostrant aquests dies en què pràcticament a cada actuació l'Auditori s'omple. Cal continuar en aquesta línia.

Iniciem aquesta temporada d'actuacions amb una gran il·lusió i una ferma confiança que tot anirà bé i que la cultura se sentirà a gust entre tots nosaltres. Hem preparat un conjunt de 9 actuacions molt diverses, però amb un predomini del teatre. No oblidem tanmateix ni la dansa tradicional ni la cançó, ni la música clàssica. Totes les arts escèniques hi han de tenir cabuda en les successives temporades. Volem fer una programació per a tots els gustos i doncs per a totes les edats.

Per això llançem aquesta campanya «abonem-nos a la cultura» perquè desitjàvem que els castellarencs compressin abonaments a tota o part de la temporada, que a un preu molt reduït ens permetrà gaudir d'uns espectacles que en general tenen un nivell força alt.

Si feu números veureu que val la pena adquirir els abonaments que us oferim. Hem de tenir present que abonar-se a la cultura és la millor inversió de futur que podem fer tots, avis, adults i joves. Som-hi doncs!

Conselleria de Cultura i Joventut

ABONAMENTS

- * A tota la temporada (9 espectacles): 3.500 pts
- Carnet jove i jubilats: 2.500 pts
- * A 5 espectacles (a triar lliurement): 3.000 pts
- Carnet jove i jubilats: 2.000 pts

—Els abonaments es vendran a partir del 8 de desembre del 1989.

—Lloc de venda: dimarts i dijous, de 6.30 a 8.30 al local de la Conselleria de Cultura i Joventut (Ctra. de Sentmenat s/n. Tel. 714 77 06) i abans i després de començar els actes a l'Auditori.

—Ultra el preu més barat de les entrades, els Srs. abonats tindran dret a rebre informació gratuïta de tots els espectacles i a poder disposar de les entrades amb la suficient antelació. Mitja hora abans de l'inici dels diferents espectacles, les entrades es posaran a la venda i els Srs. abonats que vinguin a aquesta hora no tindran dret a reclamar la seva entrada si aquestes s'han esgotat.

—Per entrar a l'Auditori és imprescindible que els Srs. abonats retirin les entrades a la taquilla, o al local de la Conselleria de Cultura si ho fan amb antelació, que les seran donades gratuïtament.

ORGANITZA:

AJUNTAMENT DE CASTELLAR DEL VALLÈS (Conselleria de Cultura i Joventut)

COLLABOREN:

XARXA DE TEATRES PÚBLICS DE CATALUNYA
GENERALITAT DE CATALUNYA (Departament de Cultura)
DIPUTACIÓ DE BARCELONA (Serveis de Cultura)

Diumenge, 22 de gener

TEATRE

EMIGRATS

De Slawomir Mrozek

Amb Carles Canut («Rafeques») i Toni Sevilla

Direcció: Josep Torrents

Preu: 700 Pts.

Emigrats és la història de dos homes de carn i ossos amb tota la complexitat i els seus drames íntims.

Diumenge, 29 de gener

FRAGMENTS D'ÒPERA

CORS DELS AMICS DE L'ÒPERA DE SABADELL

Direcció: Josep Ferré

Interpretaran fragments de les òperes, Nabucco, Aïda, La Traviata, de Verdi;

Les noces de Figaro, de Mozart; La Favorita, de Donizetti; Orfeo et Euridice, de Gluck.

Preu: 400 Pts.

Diumenge, 12 de febrer

TEATRE

TIRA'T DE LA MOTO

de M. Casamajor i T. Vilardell

A càrrec dels joves del Teatre de l'Ocàs

Preu: 700 Pts.

L'obra és una desmitificació de l'expressió «juventud, divino tesoro».

Diumenge, 26 de febrer

TEATRE

JOC DE DOS (Una parella oberta)

De Darío Fo i Franca Rame

Intèrprets: Enric Majó i Carme Sansa

Direcció: Enric Flores

Preu: 700 Pts.

Joc de dos és un joc doble. És un joc enfrontat amb les cartes convencionals que ha assignat la societat a dos personatges primigenis: l'home i la dona.

Diumenge, 16 d'abril

HOMENATGE A JOAN OLIVER

JA ÉS HORA QUE SE SÀPIGA

Intèrpret: Núria Candela

Piano: Antoni Pladevall

Preu: 400 Pts.

Muntatge poètic sobre l'obra de Joan Oliver, «Pere Quart».

Diumenge, 14 de maig

MÚSICA CLÀSSICA

QUARTET DE MÚSICA CLÀSSICA

A càrrec de Claudi Arimany (flauta), Enric Bardón (violí), Miquel Sarrahima (violí) i Marc Friedhof (violoncel).

Interpretaran obres de Mozart, Rossini, Pleyel, Haydn i Bach.

Preu: 400 Pts.

Diumenge, 28 de maig

TEATRE

L'ESPECULADOR

D'Honoré de Balzac

A càrrec de la companyia Interval Teatre

Direcció: Fausto Carrillo

Preu: 700 pts.

Creador de personatges vius i d'ambients i mons, Balzac va expressar passions noves o sentides d'una manera nova: «L'arribisme» o bé l'amor als diners que, substituint la religió, la monarquia i la noblesa, s'havia convertit en el nou dèspota.

Diumenge, 11 de juny

DANSA POPULAR

ESBART SABADELL DANSAIRE

Interpretaran un conjunt de danses tradicionals catalanes acompanyats amb cobla.

Direcció artística: Tona Clapés

Preu: 400 Pts.

Diumenge, 18 de juny

CANÇÓ CATALANA

RECITAL DE MARIA DEL MAR BONET

Preu: 1.000 Pts.

TOTS ELS ACTES COMENÇARAN A LES 6.30 DE LA TARDA

Nota: Els organitzadors declinen tota responsabilitat si, per causes alienes a la seva voluntat, algun acte s'ha de suspendre o canviar la seva data o horari.

CENS D'ENTITATS DE CASTELLAR

En relació al cens d'entitats de Castellar que vam publicar en el butlletí passat, hem de manifestar que n'hi ha dues que no van sortir per la qual cosa el nombre total d'entitats fins el moment és de 65. Sabem que n'hi ha dues més que aviat es donaran a conèixer. Quan tinguem totes les dades ja les publicarem. Aprofitem l'avinentsa per donar el nom dels presidents de dues entitats que estaven pendents de nomenament i per notificar-ne el canvi d'una altra. Volem insistir una vegada més que els canvis que hi pugui haver se'ns comuniquin el més aviat possible i per escrit.

Entitat	President o responsable	Adreça	Telèfon
ASVAT (Sala Boadella, 4)	Joan Moré Camps	Dr. Ferran, 14	714 55 22
Club Atlètic Castellar (Albert s/n.)	Lluís Navarro Ribas	Balmes, 16	714 69 82
Club Taekwondo de Competidores	Pere Rodríguez Cano	Can Serrador, 11	714 82 84
Associació de Pares El Casal	Jaume Gual Bacardit	Gral. Prim, 18	714 57 51
Comissions Obreres (Sant Iscle, s/n.)	Cristóbal Ruiz Cabas	Jaboneria, 37, 1er, 1 ^a	710 79 66
		(Sabadell)	

NADAL - 88. Agenda de les activitats nadalenques

Diumenge, 18 de desembre, 12 migdia

Audició de sardanes per la Cobla: «La Principal de Terrassa»
Lloc: Jardins de l'Institut de Batxillerat. Plaça Major.
Organitza: A.S.A.C.

*

6,30 tarda

Conferència amb diapositives: «*Un geòleg a la Taiga. 8.000 Km. a través de la Sibèria*». Per Joaquim Montoriol, professor de Geologia a la Universitat de Barcelona.
Lloc: Auditori Municipal.
Organitza: S.E.A.C.

Dimecres, 21 de desembre, 8 vespre

Confèrència teòrica i pràctica, sobre: «*Reanimació cardíopulmonar*» amb projecció d'un vídeo film.
Lloc: Sala d'Actes de l'Ateneu.
Organitza: Conselleria de Sanitat i Serveis Socials.

Dissabte, 24 de desembre, 7 tarda

Entornament antòcton. Exposició de fotografies.
Lloc: Sala d'exposicions de l'Arxiu.
Organitza: Arxiu d'Història de Castellar.

*

9 vespre

Inauguració del monumental Pessebre.
Lloc: Capella de Montserrat.
Organitza: Grup Pessebrista.

Diumenge, 25 de desembre, 12 migdia

Inauguració de l'exposició del concurs de fotografia.
Lloc: Local de la S.E.A.C
Organitza: S.E.A.C.

*

6,30 tarda

Representació de *Els Pastorets*.
Lloc: Auditori Municipal.
Organitza: Esbart teatral.

Dilluns, 26 de desembre, 12 migdia

Concert de Nadal per la Coral Sant Esteve.
Lloc: Església parroquial.
Organitza: Coral Sant Esteve.

*

6 tarda

Representació de *Els Pastorets*.
Lloc: Auditori Municipal.
Organitza: Esbart Teatral.

*

8 tarda

Representació de l'obra «*Els pastors cantaires de Betlem*», de Mn. Joan Abarcat (1916).
Lloc: Església Parroquial.

Dimecres, 28 de desembre

Una «llufa» descomunal.
Lloc: Per determinar.
Organitza: Moviment de Colònies i Esplai.

Diumenge, 1 de gener, 10.30 matí

Arribada de l'ambaixador de SS.MM. els reis a la Plaça Mn. Cinto Verdaguer. Tot seguit hi haurà un recorregut pels carrers del poble fins a la Plaça de la Llibertat.
Organitza: Grup Il·lusió.

*

6,30 tarda

Concert a càrrec de la Cobla «Ciutat de Girona». Actuació a la mitja part de la Coral S. Esteve.
Lloc: Auditori Municipal.
Organitza: A.S.A.C.

Dijous, 5 de gener, 6 tarda

Gran cavalcada de Reis.
Lloc: Des dels Pedrissos i pels carrers del poble fins a la plaça Francesc Macià —on hi haurà el pessebre— acabant a la Plaça Major i finalment a la Casa de la Vila.
Organitza: Grup Il·lusió.

Divendres, 6 de gener, 6.30 tarda

Representació de Els Pastorets.
Lloc: Auditori Municipal.
Organitza: Esbart Teatral.

Dissabte, 7 de gener 6.30 tarda

Representació de Els Pastorets.
Lloc: Auditori Municipal.
Organitza: Esbart Teatral.



Visitar els pessebres de la Capella de Montserrat és una tradició ben arrelada entre els castellers.

Diumenge, 8 de gener, 6.30 tarda

Cinema, amb la pel·lícula «Dirty Dancing».
Lloc: Auditori Municipal.
Organitza: Conselleria de Cultura i joventut.

Durant els dies 27, 28, 29, 30 i 31 de desembre, als matins, de dos quarts d'11 a dos quarts de 2: *Casals de Vacances* per a nois i noies de 7 a 13 anys (8è d'E.G.B.).
Lloc: Local de Colònies i Esplai