

# Casa de la Vila

Butlletí  
d'Informació  
Municipal

NÚM. 16

CASTELLAR DEL VALLÈS

MARÇ 1989



- **Acabada la 1a Fase de l'asfaltat de carrers**
- **El pressupost Municipal per al 1989**
- **Diumenge, 2 d'abril: dinar popular amb motiu dels 10 anys d'ajuntaments democràtics**

# ACABADA LA 1a FASE DE L'ASFALTAT DE CARRERS

Aquest mes de febrer s'ha acabat la primera fase de la pavimentació dels carrers que, o bé pel seu mal estat, o bé pel seu nombre de vehicles, més ho necessitaven. Concretament han estat els carrers Nou, Pont (un sector), Ava. Josep M. Valls, en el primer cas, i Dr. Pujol, Anselm Clavé, Av. Sant Esteve, Sant Pere d'Ullastre, Passeig Tolrà, Centre i Canaleta (Sant Feliu del Racó) entre els segons.

Les obres han anat a càrrec de l'empresa PABASA i es van adjudicar per un import de 14.572.961 ptes., que van anar a càrrec del pressupost d'inversions de l'any passat. Aquesta pavimentació ha sorprès per la seva qualitat i per la seva



*En el pressupost d'inversions d'aquest any es preveu continuar asfaltant més carrers.*

execució tan ràpida: només set dies.

En aquest pressupost d'inversions també cal incloure les obres de reparació i pavimentació del carrer Dr. Vergès, des del

tram del Passeig fins a la Cra. de Sabadell, ja que a causa de l'augment del tràfic rodat s'anaven acumulant els bassals els dies de pluja.

L'Ajuntament continuarà

treballant per la millora de les vies públiques com ho demostra el fet que en el pressupost d'inversions d'enguany s'hi preveu destinar 36 milions per a la remodelació del Passeig, i 30 milions més per a l'asfaltat de carrers, entre ells el carrer Major, així com per als inicis de les obres d'urbanització de la futura Plaça de Catalunya, situada a l'Eixample.

Així doncs, en dos anys, l'Ajuntament haurà destinat uns 80 milions a la millora de les vies públiques, per la qual cosa, en acabar aquesta segona fase, els carrers hauran experimentat una millora més que notable.

## Resum de les activitats Culturals i d'Animació realitzades a la Biblioteca durant l'any 1988

### MARÇ

—Butlletí de Noves Adquisicions núm. 1.

### ABRIL

—Dia 16: conferència «Mineralogia» pel grup de Joves Mineralogistes de Sabadell.

### MAIG

—Guia de lectura «Diari de la biblioteca», de publicacions periòdiques.

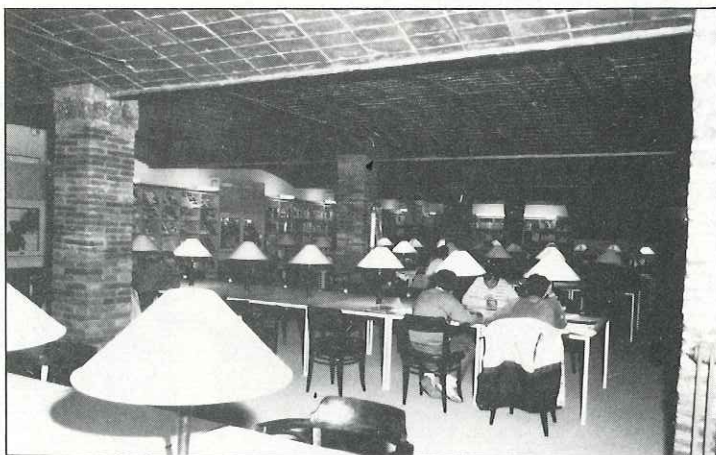
—Dia 25: conferència «Catalunya des de satèl.lit» a càrrec d'Oriol Viñas i Folch, biòleg, de l'Institut Cartogràfic de Catalunya.

### JULIOL

—Butlletí de Noves Adquisicions núm. 2.

### SETEMBRE

—Dies 10-11-12: estand de la biblioteca a «Firart». Aquesta era la II edició de la fira d'art, comerç i indústria que es duu a terme durant la Festa Major de Castellar. Preteníem, i crec que ho vàrem aconseguir, promocionar la biblioteca, dinamitzar el préstec i, evidentment, ser presents en



l'acte més multitudinari de la vila. Si bé va representar molta feina, el resultat s'ha de valorar positivament.

—«Metodologia de treball»: es va enviar un dossier a cada escola que pretenia orientar el cicle superior d'EGB i de BUP en la tècnica del treball científic. Fruit de la demanda d'alguns mestres, aquesta metodologia no és definitiva ja que va quedar oberta als suggeriments de les escoles.

### NOVEMBRE

—Butlletí de Noves Adquisicions núm. 3.

Al llarg del curs s'han realitzat diverses visites d'escoles. Cal diferenciar

les simples visites generals d'un grup o grups que només han vingut a mirar i escoltar les explicacions, de les visites-«gimcana» que hem començat a organitzar. Aquest any n'hem tingut 5, i les perspectives pel 1989 van en augment. Es fan al matí i amb una duració aproximada de tres hores. Després d'una breu explicació sobre «tècnica de biblioteca» com l'anomenen ells mateixos, han de realitzar una sèrie de proves, per grups petits, com en un joc d'obstacles, que responen al circuit del llibre, a la utilització dels catàlegs, la localització de llibres a les prestatgeries, citacions bibliogràfiques, etc. Hi ha un premi pel grup guanyador (un llibre per a cada membre). Si bé ens representa

un cert enrenou pel nombre de llibres que han de treure del prestatge, està donant molt bon resultat de cara a saber-se moure dins l'espai de la biblioteca, i a més sembla que els nanos s'ho passen força bé.

Hem continuat també amb la col.laboració al setmanari local «Forja» amb l'article setmanal «Apunts... i a part» signat per la biblioteca.

Esporàdicament hem fet intervencions a Ràdio Castellar, per tal de comentar els llibres més rellevants de les darreres adquisicions.

I, com sempre, quan ha calgut hem guarnit els aparadors on exposem fons bibliogràfics determinats.

## DADES ESTADÍSTIQUES 1988

### SERVEI AL PÚBLIC

—Lectors Sala anuals

Infants: 17.739.

Adults: 6.958.

Total: 24.697.

### —Préstec

Nombre total absolut de carnets de préstec: 882.

Noves inscripcions de lectors préstec: 254.

Lectors préstec anuals: 4.291.

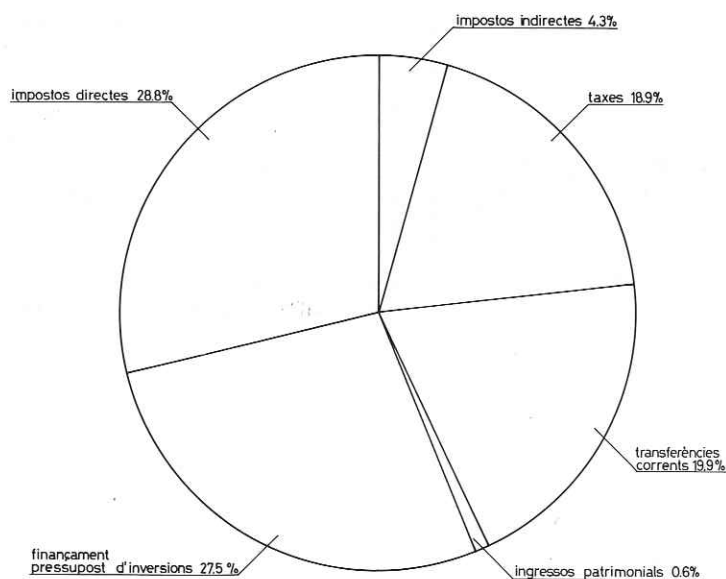
Documents deixats anuals: 6.555.

Infants: 3.348.

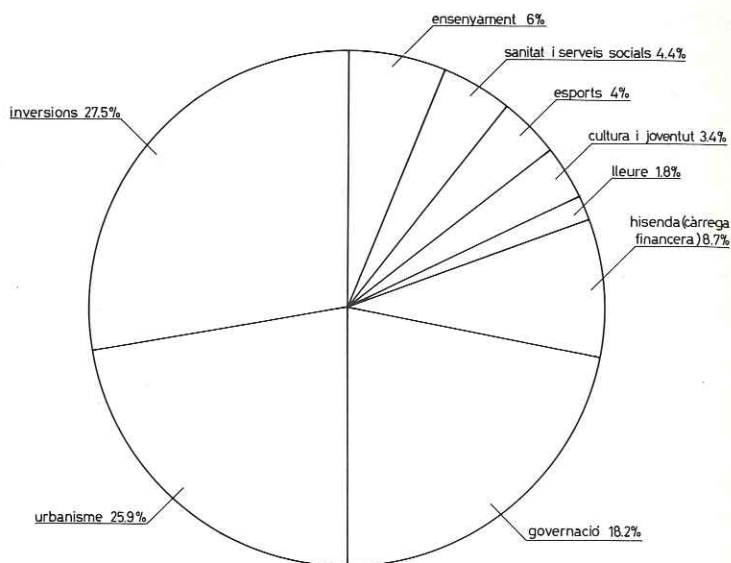
Adults: 3.207.

# EL PRESSUPOST MUNICIPAL PER AL 1989

INGRESSOS



DESPESES



De les diferents tasques que configuren la gestió municipal destaca la distribució que fa l'equip de govern de l'Ajuntament dels ingressos provinents dels impostos, taxes, transferències i subvencions que provenen directament o indirectament de les butxaques dels ciutadans.

En el pressupost municipal, l'Ajuntament exposa les seves previsions econòmiques respecte als diners que podrà disposar en l'exercici d'un any per tal d'invertir-los en benefici del poble. El pressupost ha de contemplar l'ús que se'n farà d'aquests béns econòmics mitjançant la seva distribució per atendre els serveis generals i de governació; socials i de sanitat; d'urbanisme i obres públiques; d'ensenyament i cultura; d'esport, de lleure i de joventut; segons les prioritats establertes per l'equip de govern i havent de fer equilibris entre les necessitats que cal atendre i la disponibilitat de recursos que les facin possible.

L'equip de govern municipal ha elaborat el pressupost d'enguany en coherència amb el seu programa electoral, el qual contemplava —i contempla— una previsió per quatre anys, que considerem realista, i que comporta una despesa racionalitzada que fa necessari un endeutament que, tot i haver augmentat considerablement, no suposa hipotecar l'Ajuntament ni és un obstacle per a la realització de la despesa ordinària, el pagament a proveïdors, les subvencions..., ni per pagar els interessos i amortitzacions dels préstecs concedits per les entitats financeres corresponents. Es tracta d'un pressupost que pretén ser equilibrat, i que vol atendre les necessitats en augment de totes les àrees de serveis, i que assumeix un endeutament controlat.

El pressupost d'enguany suposa, respecte al de l'any passat, un increment de les despeses de l'ordre del 24,5 %, car es passa dels 554.141.000 ptes. del 1988 als 690.000.000 de ptes. per l'actual exercici del 1989. Del conjunt de les despeses, les pròpies del manteniment ordinari augmenten un 19,21 % (80.500.000 ptes) i les d'inversió suposen un increment del 40,6 % (54.758.000 ptes) respecte a l'any 1988. Amb tot, l'increment global del pressupost de l'actual exercici és similar al de l'any anterior.

Els impostos no augmenten llevat dels obligats per la llei de pressupostos de l'Estat (un 3 % en l'impost de contribució territorial urbana, circulació de vehicles i llicèn-

cia fiscal industrial, i els augments motivats per la revisió de taxes aprovades pel ple de l'Ajuntament el passat més d'octubre, i que han entrat en vigor el passat mes de gener.

Els principals ingressos provenen del Fondo Nacional de Cooperació Municipal, que suposen 134.000.000 ptes.; de les plus-vàlues (increment del valor dels terrenys); les llicències d'obres residencials i industrials; de l'aportació de les Compayies de Serveis (Gas, Electricitat, Telèfon); de la Inspecció Industrial, i del creixement del Padró Municipal.

El pressupost preveu una forta inversió per urbanitzar sòl públic de l'eixample, que suposen uns 25.000.000 de ptes., i d'altres inversions d'infraestructura com són l'asfaltat i l'enllumenat de l'Airesol «C»; el clavegueram de Sant Feliu del Racó; la pavimentació de carrers; la tercera fase del Parc de Canyelles; les millores del C.P. Sant Esteve; les obres a Castellar Vell; i l'acondicionament de la nau de la Plaça Major, que suposen en total uns 150.000.000 ptes. Així mateix cal tenir en compte la necessària adquisició de sòl urbà destinat a equipaments; també l'increment de la despesa en algunes conselleries com són les de Sanitat, Ensenyament, Urbanisme, Cultura i Lleure, i que són degudes a un augment dels serveis de cadascuna d'elles perquè són una mostra de l'actuació que es porta a terme i una resposta a les necessitats del poble.

Cal observar la reducció dels costos de personal amb una disminució d'un 1,34 % (amb tot suposen un 43,08 % dels pressupost total) i la destinació d'un 26 % del mateix pressupost a inversions.

Tot i les fortes inversions, l'endeutament municipal és del 19 % i no arriba al 25 %, màxim permès per la llei, i que si bé no permet actuacions espectaculars, és una garantia per atendre els compromisos amb els proveïdors i les entitats financeres.

El pressupost al detall que s'exposa a continuació parteix de la conveniència d'una transparència informativa dels fons públics, i és el millor exponent de la seva destinació, atenent unes prioritats des de criteris pretesament realistes i que contribueixen a una millora de la qualitat de vida del nostre poble i a una gestió equilibrada de la despesa pública.

## Ingressos

		Percentatge
<b>S DIRECTES</b>		
Fiscal, industrial i professional i recàrrecs	28.800.000	
Plànol territorial urbana i rústica	114.947.000	
(increment valor de terrenys)	55.000.000	
	198.747.000	28,8 %
<b>S INDIRECTES</b>		
Imposta de circulació de vehicles	30.000.000	
	177.000	
	90.177.000	4,3 %
Urbanístiques	35.000.000	
Imposta d'aigües	31.000.000	
Imposta d'escombraries	20.000.000	
	3.500.000	
	2.300.000	
Imposts esportives	5.500.000	
	3.200.000	
Subsòl i vol (Company. elèctriques i CTNE)	18.000.000	
Subsòl (cia. gas)	3.000.000	
Impost industrial	3.200.000	
	5.630.000	
	130.330.000	18,9 %
<b>RÈNCIES CORRENTS</b>		
Impost de cooperació municipal	134.000.000	
Imposts Generalitat	1.395.000	
Impost PYDSA	1.500.000	
	136.895.000	19,9 %
<b>S PATRIMONIALS</b>		
Impost dels dipòsits en entitat bancàries	3.000.000	
Impost sobre les finques urbanes	850.000	
Impost sobre els bars pavelló i piscines	500.000	
	4.350.000	0,6 %
<b>IMPÈST PRESSUPOST D'INVERSIONS</b>		
Imposts de caixes d'estalvis i/o Bancs	132.100.000	
Impost de la Diputació per adquisició terrenys	7.500.000	
Imposts especials: clavegueram St. Feliu		
Impost d'altat i enllumenat «Airesol C»	49.900.000	
	189.500.000	27,5 %
<b>IMPÈST TOTAL D'INGRESSOS</b>	<b>690.000.000</b>	<b>100 %</b>

## Despeses

		Percentatge
<b>URBANISME I OBRES PÚBLIQUES</b>		
Personal (sous i Seguretat Social)	70.521.000	
Conservació i reparació d'immobles i edif. municipals	11.900.000	
Subministrament aigua i electricitat via pública	39.500.000	
Conservació i reparació vies públiques	5.500.000	
Recollida d'escombraries	25.396.000	
Manteniment enllumenat públic	7.500.000	
Estudis zona esportiva	5.000.000	
Millores enllumenat públic	3.500.000	
Mobiliari urbà per a places i jardins	2.000.000	
Adequació zona d'aparcaments Plaça Major	2.000.000	
Acabament instal·lacions Serna - Bombers	2.000.000	
Sanitaris - Mercat	2.500.000	
Altres	1.293.000	
	178.610.000	25,9 %
<b>ENSENYAMENT</b>		
Personal (sous i seguretat social)	26.700.453	
Conservació i reparació d'immobles	2.145.000	
Pintar escoles Bonavista, St. Esteve i E. Carles Tolrà	900.000	
Enllumenat Pista Escola St. Esteve	950.000	
Aportació Guarderia El Coral	2.685.000	
Equip psicopedagògic	1.675.000	
Formació permanent d'adults	1.375.000	
Casal d'estiu i centre de recursos	900.000	
Neteja calefacció, llum i aigua	2.750.000	
Lots llibres i material gimnàs	660.000	
Altres	1.035.000	
	41.775.453	6 %
<b>CULTURA I JOVENTUT</b>		
Personal (sous i seguretat social)	7.504.282	
Neteja, calefacció, llum i aigua edificis	1.250.000	
Actes culturals	4.000.000	
Actes joventut	1.500.000	
Butlletí «Casa de la Vila»	1.800.000	
Subvencions entitats culturals	1.500.000	
Subvencions entitats juvenils	1.000.000	
Convenis Biblioteca i Arxiu d'Història	1.500.000	
Adquisició de Patrimoni artístic	400.000	
Posta en marxa Escola de música	1.500.000	
Altres	1.610.000	
	23.564.282	3,4 %
<b>ESPORTS</b>		
Personal (sous i seguretat social)	16.539.649	
Conservació i reparació d'immobles	2.560.000	
Obres vestuaris U.D. Castellar	2.000.000	
Neteja, calefacció llum i aigua	1.500.000	
Subvencions entitats esportives	2.850.000	
Material esportiu	610.000	
Altres	1.435.000	
	27.494.649	4 %
<b>LLEURE</b>		
Festa Major	9.000.000	
Altres Festes populars	2.560.000	
Subvencions Festa Major de St. Feliu i altres festes de carrer	850.000	
Altres	300.000	
	12.710.000	1,8 %
<b>SERVEIS GENERALS I GOVERNACIÓ</b>		
Personal (sous i seguretat social)	85.742.160	
Despeses d'oficina	3.000.000	
Neteja, calefacció, llum aigua i assegurances	4.700.000	
Comunicacions (CTNE)	2.300.000	
Contractes prestacions de serveis (padrons, recaptadors liquidador de plus-vàlues)	16.500.000	
Conservació, i reparació de vehicles	1.200.000	
Equip d'oficina i mobiliari	1.700.000	
Vestuari i equip personal	650.000	
Material tècnic i especial	1.125.000	
Senyalització població	1.800.000	
Altres	6.470.000	
	125.187.160	18,2 %
<b>SANITAT</b>		
Conservació d'immobles	800.000	
Construcció de 48 nínxols	2.500.000	
Equipament material tècnic	1.290.000	
Contractació prestació de serveis (ATS - Facultatiu Hospital - 2 Fisioterapeuta)	2.188.000	
Revisions mèdiques escolars	370.000	
Divulgació Sanitària	850.000	
Altres	1.244.000	
	9.242.000	1,3 %
<b>SERVEIS SOCIALS</b>		
Personal (sous i seguretat social)	8.373.542	
Equip psicològic d'ajuda social	3.000.000	
Subvenció Hospital (obra benèfica i social)	3.500.000	
Subvencions de famílies	3.770.000	
Assistentia social segona	695.000	
Altres subvencions	1.000.000	
Altres	1.125.000	
	21.463.542	3,1 %
<b>INTERESSOS I AMORTITZACIONS DE PRÈSTECES</b>	59.912.914	8,7 %
<b>TOTAL PRESSUPOST ORDINARI</b>	499.950.000	72,4 %
<b>ADQUISICIÓ ACCIONS TELECOM-VALLÈS</b>	550.000	0,1 %
<b>INVERSIONS</b>		
Pavimentació carrers de Castellar, St. Feliu i urbanització plaça Catalunya	30.000.000	
Pavimentació Passeig	36.000.000	
Obres urbanització «Eixample»	25.000.000	
Millores (Nau) Plaça Major	10.000.000	
Clavegueram Sant Feliu	7.000.000	
Obres asfaltat i enllumenat «Airesol C»	50.000.000	
III Fase Parc de Canyelles	5.000.000	
Adquisició terrenys	10.000.000	
Castellar Vell	3.000.000	
Monòlit Joan Oliver	1.000.000	
Tancament E.P. St. Esteve	1.000.000	
Complementari «Casal dels Avis»	250.000	
<b>TOTAL INVERSIONS</b>	189.500.000	27,5 %
<b>TOTAL PRESSUPOST DESPESES 1989</b>	<b>690.000.000</b>	<b>100 %</b>

## Más impuestos y menos servicios sociales

Ya tenemos presupuesto para 1989. Ante la carencia de espacio suficiente, no entraré en detalles. Por lo que respecta a inversiones, como son: pavimentación de calles y plazas —incluido el Paseig— iluminación y asfaltado de «Airesol C», alcantarillado de Sant Feliu, mejoras en el Porxo de la Plaça Major, Casal dels Avis, Castellar Vell, adquisición de terrenos para el nuevo instituto, etcétera, nos parece acertado. Sólo encontramos un «pero»: los diez millones dedicados al vallado —ciertamente necesario— de un colegio público, ¿cómo no se han conseguido por asignación de la Generalitat, que tiene competencias plenas en Enseñanza?

En lo que concierne al presupuesto ordinario, no lo vemos tan claro. Observamos cómo crecen las asignaciones para las diferentes Consellerías por encima del 20 %. No es para menos. Si el presupuesto general aumenta en un 25 %, el capítulo de TASAS y OTROS INGRESOS experimenta un crecimiento del 26 %. Mientras tanto, la Consellería de SERVEIS SOCIALS sólo «gozará» de un incremento del 10 %. ¿Saben Vds. por qué? porque en Castellar no hay pobres, ni necesitados, ni desvalidos. El mismo Hospital —municipal, para más señas— con unas estructuras decimonónicas, una sola y ubicua enfermera por turno, con enfermos condenados a una silla de ruedas por falta de un fisioterapeuta, es de hecho un aparcamiento de ancianitos. Ni una excursión, ni una fiesta, ni... Visítenlos, se lo ruego. Quizá un rato de charla con ellos les satisfaga más que la magra asignación que un presupuesto multimillonario les otorga. Tal vez una treintena de votos no merezca la pena.

Miguel Angel Soria  
Portavoz del  
Grupo Municipal Popular

## Pressupost 1989

Un cop més ens trobem davant d'un pressupost que, des de la nostra perspectiva, no reflecteix la realitat i que ha estat fet a la baixa. Podem agafar com a mostra els pressupostos dels últims anys i veurem com el superàvit ha regit les liquidacions d'aquests; així tenim que a l'any 1988 hi havia previstos uns ingressos de 419 milions i aquests han estat en acabar l'any de 471 milions, és a dir, un 12,41 % més del que s'havia consignat inicialment. Els exemples més significatius els trobem en la plus vàlua (de 32 milions consignats, se n'han contret 87 milions) i en les llicències urbanístiques (de 25 milions s'ha passat a 34 milions).

Creiem, per tant, que existeixen possibilitats de fer un pressupost més agosarat. Castellar té encara moltes necessitats per atendre, i, al pas que es porten a terme les inversions (que semblen realitzades amb comptagotes) per part de l'equip de Convergència i Unió, dubtem que amb els dos anys que resten de legislatura es puguin portar a cap totes les propostes que es feien en el seu programa electoral.

Des del nostre punt de vista manquen projectes de places, no es contempla cap nou pavelló poliesportiu (i això que aquest ja és urgent) ni piscina coberta, no hi ha prou planejament per a l'adquisició de terrenys, destinats a espais verds, parcs, promoció de l'habitatge públic, etc. i tampoc cap projecte concret sobre el P.E.R.I. (Pla Especial de Reforma Interior —Casc Antic—).

És absurd, pensem, portar una política restrictiva en matèria econòmica quan existeixen possibilitats reals d'un major endeutament per tal de subsanar d'una vegada per totes, les mancances que té encara Castellar.

Tomeu Calafell  
Portaveu del Grup  
Municipal d'Iniciativa

## AUDITORI MUNICIPAL Programació del mes de març 1989

Diumenge, dia 5. A les 12 del migdia  
Cinema Infantil  
**OTTO, EL RINOCERONT**  
Cinema en 35 mm.  
Organitza: Moviment Rialles de Castellar

\* \*

A les 6.30 de la tarda  
Cinema Juvenil  
**SUÉLTATE EL PELO**  
Protagonitzada pel conjunt musical «Hombres G»

Diumenge, dia 12. A les 6.30 de la tarda  
Diapositives  
**EXPEDICIÓ CATALANO-NEPALESA**  
**AL CHO OYU (8.201 m.)**  
A càrrec del prestigiós alpinista Jordi Pons  
Organitza: Centre Excursionista de Castellar

Diumenge, dia 19. A les 7 de la tarda  
Teatre  
**EMIGRATS**  
De Slawormir Mrozeck  
Amb Carles Canut («Rafeques») i Toni Sevilla

Dissabte, dia 1 d'abril. A les 10 de la nit  
Cinema  
**EL ÚLTIMO EMPERADOR**  
De Bernardo Bertolucci. Pel·lícula guanyadora de nou Oscars 1988

Diumenge, dia 2 d'abril. A les 12 del migdia  
Teatre Infantil  
**Ai!, Ai!... AIVERT!**  
A càrrec del grup Ópal teatre  
Organitza: Moviment «Rialles» de Castellar

\* \*

A les 6.30 de la tarda  
Cinema  
**EL ÚLTIMO EMPERADOR**  
De Bernardo Bertolucci

## MERCAT PAGÈS DE SANT JOSEP

El Mercat de Sant Josep estarà obert diumenge, 19 de març, de les 9 del matí a les 7 de la tarda. Si algú vol participar exposant els seus productes, pot informar-se o bé inscriure's al local de les Conselleries de Cultura, Jovenut i Lleure (Cra. de Sentmenat, s/n, al costat de la guarderia El Coral), els dimarts i dijous, de 6 a 8 del vespre.

Per donar un major relleu a la festa, està previst per a les 12 del migdia un espectacle d'animació infantil a càrrec del cantant Toni Giménez. A les 5 de la tarda hi haurà una ballada de sardanes interpretades per la cobla Jovenívola-2. I en acabar aquest concert, i per als amants del teatre, l'actor Carles Canut ens oferirà un espectacle teatral («Emigrats») a l'Auditori Municipal.

Com ja és tradicional en el Mercat Pagès no faltarà, a la tarda, el tradicional plat de crema catalana per als bons clients.

## Ha començat la temporada gener-juny 1989 a l'Auditori Municipal

Les activitats de l'Auditori queden dividides en dues temporades, l'una, la que va de gener a juny, i l'altra, d'octubre a desembre. Fa poques setmanes, vam tenir l'oportunitat d'assistir a la primera d'aquestes cites i a més amb una novetat perquè aquesta és la temporada de l'abonament. La idea pretén fomentar la cultura i que l'assistència a l'Auditori no suposi una gran despesa per a aquelles persones interessades. L'abonament inclou aquelles actuacions més importants, i amb ell es poden aconseguir molt bons preus i encara millors amb carnet de jubilat i carnet jove. La idea d'incloure en l'abonament tot tipus d'espectacles és arriscada pel fet que els

gustos de les persones són molt diferents, però la idea és posar a l'abast de tothom tota mena d'espectacles.

Així doncs comencem una nova temporada carregada d'activitats. D'una banda hi ha les actuacions de teatre professional, dansa, música clàssica i cançó, que inclou un total de 9 espectacles, els restants diumenges de la temporada queden ocupats per activitats organitzades per entitats del poble, pel grup Rialles i pel cinema.

Dins l'apartat d'obres de teatre ja hem pogut veure «Tira't de la moto» dins de la Setmana de la Joventut, i «Joc de Dos», que contava amb la interpretació de Carme Sansa i Enric Majó i que va exhaurir totes les

localitats. Una altra de les activitats que va tenir molt d'èxit va ser la interpretació dels fragments d'òpera pel «Cors dels amics de l'òpera de Sabadell».

La temporada es clourà

amb el RECITAL DE MARIA DEL MAR BONET el diumenge 18 de juny, que, com totes les altres actuacions, començarà a dos quarts de 7 de la tarda.

Marta Varela



L'actuació dels Cors dels Amics de l'òpera de Sabadell va iniciar la temporada i va servir per presentar la delegació local d'aquesta entitat.

## També el Moviment Rialles ha iniciat la seva programació

Rialles és un moviment nascut a Terrasa l'any 1972, i que es mou per tot Catalunya, (actualment és present a uns 60 pobles).

El grup va sorgir d'una delegació d'Òmnium Cultural amb el propòsit d'oferir als infants uns espectacles que, a més de divertir, col·laborin en la formació dels nens i nenes als quals van adreçats aquestes activitats. La primera actuació que es va organitzar va ser de teatre, i a poc a poc han anat abarçant diversos camps: animació, cinema, mim, titelles...

Pel que fa al teatre, el Moviment Rialles treballa tot coordinant una sèrie de companyies que es dediquen al teatre infantil.

Referent al cinema, el grup Rialles ha treballat amb companyies com Cavall Fort i Drac Màgic en la traducció de pel·lícules al català.

A Castellar el moviment local va començar les seves activitats el 28 de desembre de 1988 després de celebrar unes reunions, promogudes per la Conselleria de Cultura i Joventut i amb la participació de les Associacions de Pares de les Escoles, i d'altres persones interessades a fomentar el teatre per a nois i noies. La primera actuació del Moviment Rialles local es va dur a terme el passat 5 de febrer amb l'obra de teatre «El metge per força» que va tenir un gran èxit per la seva qualitat. A partir de llavors, cada primer diumenge de mes, al matí, a les 12, es celebrarà una activitat d'aquest Moviment seguint el següent calendari:

5 de març: (cinema) Otto, el rinoceront

2 d'abril: Ai!, ai!... Aivert!

7 de maig: «La cançó més bonica del món»

4 de juny: «Roda, roda, molinet»

El preu de l'entrada es va fixar en 250 ptes. que és un preu molt popular. Es pretén que siguin obres dedicades als nens, però que agradin a tothom. L'objectiu és aconseguir un teatre per a tota la família, ja que

convé que els pares acompanyin els nens al teatre.

Tothom que s'hi vulgui afegir, pot presentar-se cada segon dimecres de mes, a les 10 del vespre, al local de la Conselleria de Cultura i Joventut, a la Carretera de Sentmenat.

Marta Varela



El moviment Rialles es caracteritza per la qualitat pedagògica dels seus espectacles infantils.

## SETMANA DE LA JOVENTUT - 89

mes de febrer  
la primera Set-  
Joventut que  
a la nostra vila.  
s de novembre,  
e 10 a 12 joves,  
ort de la Conse-  
tura i Joventut,  
elaborant un  
molt ambició  
ats que prete-  
ntar el lleure, la  
a participació  
o només en els  
amats, sinó tam-  
verses entitats  
s quals ells per-



*La Setmana de la Joventut va començar amb un «pengim-penjam» de roba vella al Carrer Major. Va ser una nota de color, alegre i divertida, que no va voler molestar a cap veí.*

ran començar el  
dia 10, amb un  
«pengim-penjam»  
balcons del ca-  
A l'endemà va  
un concert de  
imat quo-vadis  
va acabar cap  
de la matinada.  
a disfrutar molt  
lo i disputant-  
enge, 12 de fe-  
er la represen-  
'obra teatral  
moto». Els per-  
en tots molt jo-  
yien a un dels  
s marginals de  
utats. La seva  
a vital, l'amor,  
dificultats per  
els contractes  
a desesperació,  
món de la dro-  
uests elements  
actats amb un  
dur i directe,  
s.



*No va faltar el rock ni la ballaruga a la nau de la Plaça Major. Els joves van disfrutar molt dels actes programats i esperen aconseguir una major participació per al proper any.*

hores de cinema còmic i de terror. Molts joves van voler demostrar-se a si mateixos que eren capaços de resistir una marató d'aquestes característiques. La cloenda de la setmana juvenil va anar a càrrec del grup d'animació Bolic-Bullanga que va fer

mourer de valent l'esquelet de tothom.

Per ser la primera experiència cal valorar-la positivament perquè els joves que hi van participar s'ho van passar molt bé i tenen ganes de fer una altra setmana juvenil l'any vinent, si bé la veritat és que la major part dels actes van ser poc concorreguts. Donava la sensació —real— que sempre eren els mateixos. Això ens ha de fer reflexionar a tots i en profunditat: els joves de 18, 20, 25 anys «passen» no només d'aquest tipus d'actes sinó d'entrar a formar part de les entitats juvenils amb un caràcter socio-cultural. Si repassem les diverses entitats de la vila veurem que totes es queixen del mateix: manca a les juntes gent de 18, 20, 25 anys. Treballar perquè aquests joves s'integrin no serà pas un camí de flors i violes, però en aquest objectiu tots hi hem d'estar compromesos si no volem que la «societat civil» se'ns mori d'encarcament...

*Edita:* Ajuntament de Castellar del Vallès

*Realitza:* Conselleria de Cultura i Joventut

*Redacció:* Local de les conselleries de Cultura, Joventut i Lleure, Cra. de Sentmenat, s/n. (al costat de la guarderia «El Coral») Tel. 714 77 06

*Fotografies:* Josep Graells

*Dipòsit Legal:* B. 36.773-1987

*Imprimeix:* GRÀFIQUES CASTELLAR Puig de la Creu, 3

*Fotocomposició:* NOVOTIPO

Passaig Tolrà, 15, esc. A, baixos 4a  
*Nota:* Aquest butlletí d'informació municipal s'envia gratuïtament a totes les cases de Castellar. Si algú no l'ha rebut pot passar a buscar-lo a la conselleria de l'Ajuntament o al local de les Conselleries de Cultura, Joventut i Lleure.

## POPULAR AMB MOTIU DELS DEU ANYS D'AJUNTAMENTS DEMOCRÀTICS

Diumenge, 2 d'abril, a la nau de la Plaça Major, a partir de la 1 del migdia  
ELABORACIÓ D'UNA MONUMENTAL PAELLA D'ARRÓS A LA CATALANA