

Casa de la Vila

Butlletí
d'Informació
Municipal



NÚM. 34

CASTELLAR DEL VALLÈS

GENER, 1991



EXPOSICIÓ D'URBANISME

CASTELLAR AVUI

CASTELLAR ALS ANYS 90



EL NADAL A CASTELLAR

Són nombroses les activitats que s'han dut a terme a la nostra vila durant les festes de Nadal. El primer acte significatiu fou la XXV portada del pessebre al cim de la Castellassa amb l'assistència d'un bon nombre de castellarencs. La missa de campanya que hi tingué lloc fou presidida per Mn. Lluís Farret que fou un dels promotors de la primera portada, l'any 1966. El pessebre, tot passant de mà en mà i al bell so de les nadales, fou lliurat als escaladors que el pujaren i afermaren dalt del cim.

Un altre esdeveniment habitual ha estat la inauguració dels pessebres que organitza el grup pessebrista de la capella de Montserrat, els quals un any més han aconseguit admirar-nos pel seu treball pacient i per la seva sensibilitat, delicadesa, i bellesa en l'evocació del misteri de Nadal que esdevé per a l'espectador que ho contempla un bell mestratge.

Han contribuït a reviuir les tradicions d'aquestes diades les dues representacions de *Els pastors cantaires de Betlem* de Mn. Joan Abarcat, enguany força millorades sobretot en els seus quadres escènics, i que han estat protagonitzades per pares, joves, infants i amics del Moviment de Colònies i Esplai, espectacle que d'ençà uns anys s'ha recuperat i integrat plenament dins el conjunt d'actes nadalencs.

Els dies 27, 28, 29 i 31 de desembre, al matí, als locals de Colònies i Esplai, ha tingut lloc una nova edició del Casal de Vacances adreçat a tots els nois i noies del poble, en el qual han participat 45 infants entre els 7 i 12 anys d'edat. Un gran joc, les innocentades, una sortida matinal i un dia de gresca han contribuït a viure de manera diferent aquests dies de vacances.

Els joves del Casal del Jovent s'han cuidat d'instal·lar un pessebre a l'Hospital i d'animar els avis a fer cagar el tió. I un any més la llufa descomunal ha aconseguit sorprendre a xics i grans, als de casa i als foranis, que tothom pogué contemplar des dels Pedrissos Passeig amunt.

El concert de Cap d'Any a l'Auditori Municipal, ofert enguany per l'Orquestra de Cambra de l'Emporda, aconseguí un bon nombre d'assistents que disfrutaren amb els moviments de *Les quatre estacions* d'A. Vivaldi, i una *Selecció de valsos* de J. i O. Strauss.

A la sala de conferències de l'Arxiu d'Història, plena de gom a gom, hi tingué lloc l'acte de presentació de les *Obres completes* de Joan Arús, tot commemorant els cent anys del seu naixement.

L'arribada de l'ambaixador reial fou l'alegria dels infants que per fi tenien l'oportunitat de lliurar-li personalment les seves cartes i revifà els somnis de molts d'ells que des d'aleshores fins al matí de Reis es deixaren endur per l'encís d'uns regals esperats amb il·lusió.

La cavalcada de benvinguda als Reis, organitzada pel Grup Il·lusió, en el seu recorregut pels carrers de la vila, ha estat fidelment seguida per molts infants que amb el seu entusiasme empenyien els seus pares a fer-los de comitiva fins a la plaça Francesc Macià, on els Reis s'aturaren davant un pessebre vivent que posava de relleu els fets que donen fonament a la festa, i a seguir-los encara fins el mateix Ajuntament on els Reis manifestaren els seus desitjos per tots els vilatans.

BASES DE LA RUA DE CARNAVAL 1991



1. Podran participar a la Rua de carnaval, que tindrà lloc el dissabte dia 9 de febrer, totes les entitats, associacions i grups de Castellar que ho desitgin, ja sigui aportant una carrossa, comparsa o ambdues coses.

2. Els grups que vulguin participar a la Rua, s'hauran d'inscriure a la conselleria de Lleure, Ctra. de Sentmenat núm. 5, Tel. 714 77 06, indicant si ho fa amb una carrossa, comparsa o ambdues coses, els dimarts i dijous de 8 a 9 del vespre.

3. La Comisió de Festes concedirà els següents premis:

Carrosses:

Primer premi:	40.000 ptes.
Segon premi:	30.000 ptes.
Tercer premi:	25.000 ptes.

Comparses:

Primer premi:	25.000 ptes.
Segon premi:	20.000 ptes.
Tercer premi:	15.000 ptes.

4. El jurat tindrà en compte, a l'hora de fer la seva valoració, el tema i la realització en el disseny de les carrosses i les comparses, així com el nombre de persones que hi participin, i el fet que vagin acompanyades de música o soroll.

5. El veredicte del jurat es farà públic el dia 9 de febrer a la nit, en el transcurs del ball que se celebrarà a la Nau de la plaça Major.

6. Tots els inscrits a la Rua de carnaval s'hauran de situar el dissabte dia 9 de febrer, entre tres quarts de cinc i un quart de sis de la tarda, en el carrer Major, entre el carrer Colom i el Passeig, per estructurar la comitiva de la Rua.

7. El jurat decidirà sobre qualsevol imprevist. La participació en la Rua implica l'acceptació d'aquestes bases.

Castellar del Vallès, gener del 1991
Comissió de Festes.

BASES DEL CONCURS DE BALL DE DISFRESSES CARNAVAL 1991

1. Podran participar en el concurs de disfresses del Ball de Carnaval 1991, que es celebrarà el dissabte dia 9 de febrer a la Nau de la plaça Major, totes les persones que ho desitgin.

2. Tota persona que vulgui participar en el concurs s'haurà d'inscriure el mateix dia 9 de febrer a la Nau de la plaça Major, des de les 11 de la nit fins a 2/4 d'1.

3. La Comissió de Festes concedirà els següents premis:

Primer premi:	20.000 ptes.
Segon premi:	15.000 ptes.
Tercer premi:	10.000 ptes.

4. El veredicte del jurat serà inapel·lable, i es donarà a conèixer a la mitja part del ball.

5. La participació en el concurs de disfresses Carnaval 1991, implica l'acceptació d'aquestes bases.

Castellar del Vallès
Comissió de Festes



LA PLAÇA DEL FORJADOR HA CANVIAT D'IMATGE

Com es pot comprovar en aquestes dues fotografies, els infants s'han apoderat —en el bon sentit de la paraula i tal com ha de ser— de la plaça del Forjador, que gràcies al treball de la brigada municipal i al projecte dels serveis tècnics municipals ha millorat la seva imatge amb l'enllosat del terra i la col·locació del mobiliari urbà pertinent: bancs, papereres, fanals i arbres que ara veiem petits però que si són respectats donaran en el futur l'ombra que tant aprecien els avis i els infants.

Edita: Ajuntament de Castellar del Vallès. — Realitza: Conselleria de Cultura i Joventut. — Redacció: Local de les conselleries de Cultura, Joventut i Lleure, Cra. de Sentmenat, 5, Tel. 714 77 06. — Fotografies: Josep Graells. — Dipòsit Legal: B. 36.773-1987. — Imprimeix: GRÀFIQUES CASTELLAR, Puig de la Creu, 3.

Nota: Aquest butlletí d'informació municipal s'envia gratuïtament a totes les cases de Castellar.

Si algú no l'ha rebut pot passar a buscar-lo a la conselleria de l'Ajuntament o al local de les conselleries de Cultura, Joventut i Lleure.

RESUM DE LES ACTUACIONS DE LA CONSELLERIA

En l'apartat del manteniment i millora de les escoles públiques de la vila cal assenyalar les diferents actuacions realitzades en cada centre:

C. P. Sant Esteve

- Pintat interior dels edificis Sant Esteve I i II.
- Mobiliari per als vestidors del gimnàs.
- Ampliació sensible de la superfície útil del col·legi.
- Construcció d'una tanca a tot el recinte de l'escola.
- Enllumenat de la pista polisportiva.
- Ampliació dels sistemes de seguretat en els tres edificis.
- Habilitació d'una sala per a audiovisuals.
- Ajut per a l'adquisició d'un projector de video.
- Col·laboració en l'organització d'una aula-taller.

C. P. Bonavista

- Pintat interior dels edificis Bonavista I i II.
- Habilitació d'una aula per al mestre d'educació especial.
- Enllumenat de la pista polisportiva.
- Ampliació dels sistemes de seguretat a l'edifici Bonavista II.
- Instal·lació d'una barana protectora a la pista polisportiva.
- Adaptació d'una aula per a ludoteca.



Josep Carreras, regidor d'Ensenyament.

C. P. Emili Carles-Tolrà

- Ampliació de la calefacció a l'edifici del cicle inicial.
- Habilitació d'una aula per al mestre d'educació especial.
- Insonorització del gimnàs.
- Col·locació de baranes protectores al gimnàs.
- Tancament del recinte de l'edifici cicle superior.
- Habilitació de dues noves aules per fer desdoblaments.
- Adaptació d'una aula per a ludoteca.
- Ampliació dels sistemes de seguretat.

Altres realitzacions

- Posada en marxa d'un edifici de pre-escolar al C. P. Sant Esteve (4 aules per a pàrvuls de 4 i 5 anys).
- Adequació i posada en funcionament de l'edifici del Palau Tolrà com a Institut de Batxillerat (BUP i COU). Durant el curs actual més de 400 alumnes hi estudien.
- Habilitació dels safareigs de la Baixada del Palau com a annex de l'Institut i també per als alumnes de l'Escola d'Adults.
- Organització de tres tallers

escola amb la col·laboració de la Caixa de Barcelona (Energies alternatives, Mineralogia i cristal·lografia i El món de les plantes).

- Col·laboració amb SERNA en l'organització de diferents plantades d'arbres.

- Organització de la III Setmana de la Prudència amb la col·laboració dels bombers voluntaris i del SERNA.

- Remodelació d'un local annex al Palau Tolrà per a la conselleria d'Ensenyament.

- Creació del Centre de Recursos.

- Dedicació a temps parcial d'una mestra per atendre la Conselleria d'Ensenyament i el Centre de Recursos.

- Integració d'un psicòleg de l'E.A.P. a cada escola pública amb una dedicació de 12 hores per setmana a cada centre per així poder col·laborar més de poder amb la mestra d'educació especial i els professors del col·legi.

- Ampliació de la dedicació del professorat de l'escola d'Adults a fi d'atendre degudament tots els nivells.

- Subvencions per a l'adquisició de llibres (escoles públiques, concertades i Institut).

- Subvencions per a l'adquisició de material per al gimnàs (escoles públiques i concertades).

- Subvencions per a l'organització d'activitats extraescolars (escoles públiques, concertades i Institut).

- Dedicació dels psicòlegs de l'E.A.P. a les escoles



El parvulari de l'Escola Sant Esteve és un bon exemple d'arquitectura funcional.

D'ENSENYAMENT EN EL PERÍODE 1987 - 1990

concertades El Casal i la Immaculada amb una atenció de 4 hores per setmana a cada centre.

- Posada en marxa i reglamentació segons la normativa vigent del Consell Escolar Municipal amb la participació de tots els sectors implicats en l'ensenyament (pares, alumnes, professors i personal d'administració). En aquest període s'han celebrat 18 sessions del Consell Escolar Municipal (ple i permanent).

- Ajut econòmic per a l'adquisició de fotocopiadores per a les escoles públiques Bonavista i Emili Carles-Tolrà.

- Realització d'un estudi sobre l'ensenyament a Castellar analitzant amb detall la situació de les escoles públiques i concertades del poble.

- Participació en la segona edició de FIRART.

- Adjudicació de les obres per a la construcció de menjadors escolars als col·legis Bonavista i Sant Esteve.

- Realització d'un avantprojecte d'ampliació de l'escola Bonavista (projecte plaça Lluís Companys).

- Realització d'un avant-



El Palau Tolrà acull aquest curs uns quatre-cents alumnes de BUP i COU.

projecte d'ampliació de l'escola Emili Carles-Tolrà per a menjador escolar i altres serveis.

- Ampliació del personal responsable de la neteja de les escoles.

- Contractació d'una empresa de neteja de vidres per a les escoles públiques.

- Dotació de mobiliari per als menjadors escolars amb la col·laboració del Departament

d'Ensenyament de la Generalitat.

- Col·laboració en l'organització del Casal d'Estiu, amb una assistència anual d'uns dos-cents nens i nenes.

- Millores en el pintat de l'escola de Sant Feliu del Racó.

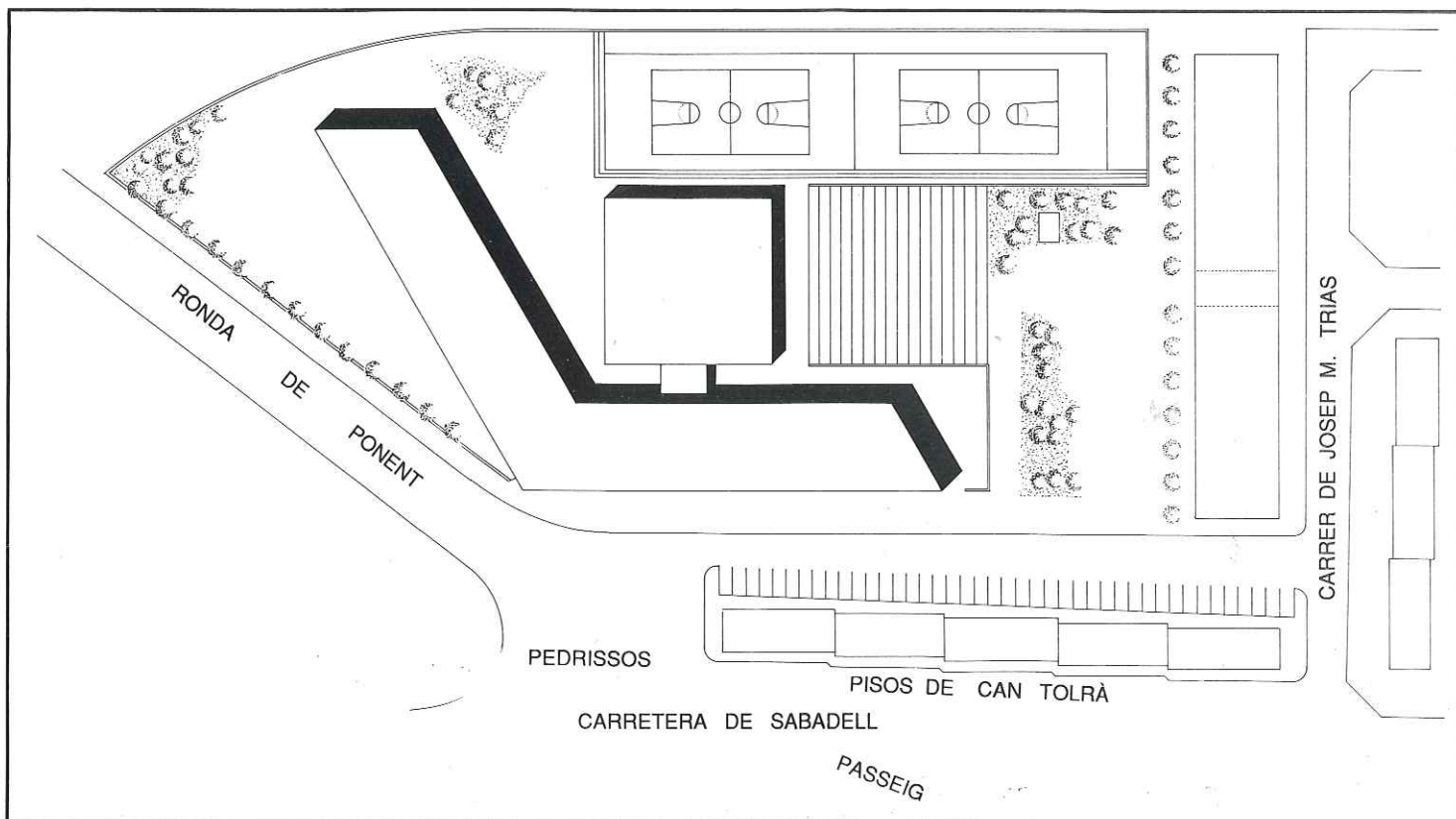
- Ampliació i millores en el jardí d'infants El Coral.

- Col·laboració en les obres d'ampliació del gimnàs de l'escola la Immaculada.

- Adquisició d'equip informàtic per a la conselleria d'Ensenyament.

- Dotació de càmera de vídeo i altres materials per al Centre de Recursos.

- Cessió dels terrenys al departament d'Ensenyament de la Generalitat per a la construcció d'un Institut d'Ensenyament Secundari a la zona dels Pedrissos.



El futur Institut d'Ensenyament Secundari es construirà a la zona dels Pedrissos. Comptarà amb les instal·lacions més modernes i acollirà uns nou-cents alumnes.

CASTELLAR D'AVUI PER DEMÀ

Realitats i projectes urbanístics per als anys 90



Més de sis mil castellarencs van visitar amb interès l'exposició d'urbanisme muntada a la Nau de la plaça Major, que va demostrar que és un lloc idoni per a grans exposicions.

Del 21 de desembre de 1990 al 6 de gener de 1991, tingué lloc a la Nau de la plaça Major l'exposició "Castellar del Vallès avui", organitzada per la conselleria d'Urbanisme de l'Ajuntament. L'exposició es presentà amb el subtítol "L'Urbanisme a Castellar als anys 90", i fou una mostra de les actuacions urbanístiques més importants que s'han dut a terme els darrers anys i les previstes per a un proper futur.

L'alcalde Albert Antonell va inaugurar l'exposició

L'exposició fou inaugurada per l'alcalde Albert Antonell amb un parlament en el qual explicà el deute que tenia l'Ajuntament amb tots els castellarencs en fer aquesta mostra, i la justificà perquè és del tot necessari donar informació de les obres i projectes que configuren la forma i el desenvolupament del poble. Féu a continuació una breu descripció de les realitzacions i projectes que sovint passen desapercibuts, i féu esment del projecte d'ampliació de la Residència assistida d'avis (l'Hospital), no inclòs en aquesta exposició, i la seva adequació a la legalitat vigent, i es lamentà que l'acumulació de les tasques a resoldre quotidianament no permetent l'organització d'exposicions informatives d'aquest tipus. En un altre moment del parlament exposà la preocupació de l'equip de govern pel creixement de Castellar, que no es vol ràpid sinó lent i amb la màxima qualitat de vida possible.

L'exposició començava amb tot un seguit de fotografies aèries de Castellar i d'un plànol exposant una visió global de la vila d'aquí a uns anys, quan tot el que ara són projectes hagi esdevingut realitat, i on es posà l'èmfasi en els elements d'ús públic que actuaran com a suport de l'activitat ciutadana, en especial a la infraestructura de vials (nou model de distribució del tràfic), espais lliures i equipaments. Tots aquests projectes van acompanyats d'informació sobre el tractament del teixit residencial, la vialitat, el funcionament i

tràfic actual, els usos del sòl (el 75% dels quals són de qualificació rústica), i dels diferents agregats i urbanitzacions dins el terme (Sant Feliu del Racó, les Arenes, Airesol i Balcó de Sant Llorenç, Can Font i Ca n'Avellaneda), i de diversos gràfics que fan referència als diferents períodes de creixement urbà en relació al terme i les qualificacions urbanístiques del sòl (en una extensió total de 4.470 hectàrees, l'extensió urbana de l'any 1968 era de 148,7 Ha., a l'any 1974 era de 208 Ha., i a l'any 1984 de 350,5 Ha. (Tenint en compte que el sòl no urbanitzable del terme és de 3.611 Ha., s'està encara molt lluny d'haver arribat al nivell màxim de creixement).

L'obra realitzada

La mostra exposava amb fotografies algunes de les actuacions urbanístiques i en equipaments que l'Ajuntament ha promogut darrerament. En aquest apartat s'hi podien veure imatges del parc de Canyelles, del nou dipòsit d'aigua potable a la zona Bonavista, de la seu de l'Arxiu d'Història de Castellar, de les places del Forjador, de Francesc Macià i de l'alcalde Miquel Pont (a Sant Feliu del Racó), del casal d'avis la Farinera, de l'Auditori Municipal Miquel Pont, de l'Escola Municipal de Música Torre Balada, del Jutjat de Pau, del pavelló de pre-escolar del col·legi Sant Esteve, de l'habilitació del Palau Tolrà com a Institut, del nou parc de bombers voluntarisi del SERNA, de la urbanització de l'Eixample, de la remodelació del Passeig i el carrer Major, de les millores realitzades al pont de la carretera a Sant Feliu, de les millores realitzades a les pistes d'atletisme, dels nous locals de Ràdio Castellar, del nou enllumenat al carrer de la Soledat i a la plaça de la Miranda, de la urbanització del sector "C" de l'Airesol, de la rehabilitació de dependències de l'Ajuntament, dels col·lectors de sanejament de Sant Feliu, torrent de Canyelles i del pas per la zona de can Barba, de les obres d'ampliació i millora del jardí d'infància El Coral, de

les remodelacions del passeig de la plaça Major, dels jardins de Castellar Residencial, de les millores realitzades a Castellar Vell, i dels nous locals municipals destinats a les entitats castellarenques Club d'Escacs Castellar, Club Atlètic Castellar i C. P. Castellar Bàsquet. De la majoria d'aquestes realitzacions se n'ha informat àmpliament en aquest mateix butlletí "Casa de la Vila".

L'exposició mostrava un conjunt de gràfics informatius del departament d'Urbanisme que comprenien d'una banda l'evolució del nombre de llicències sol·licitades en els darrers quatre anys (1987-1990), i la seva distribució segons el tipus d'obra, per sector i per zones urbanes (casc urbà, ca n'Avellaneda, can Font, Airesol, el Balcó de Sant Llorenç, Sant Feliu, els Fruiters, can Carner, pla de la Bruguera, afores), i l'evolució dels sectors econòmics de la nostra vila fent una mostra comparativa entre els anys 75-76 i 89-90) amb l'augment dels sectors agrícola, comerços, químic, automòbils, mecànic, i serveis, i la davallada dels sectors tèxtil i dipòsits), així com l'evolució de les indústries per sectors econòmics. Tota aquesta informació permet fer-se una idea de les necessitats que té la nostra vila.

Els projectes de futur

El Castellar que s'anirà desenvolupant durant la dècada dels 90 ocupava una bona part de l'exposició. D'entre els projectes urbanístics que s'hi presentaren n'hi havia alguns que ja estan en marxa com ara l'enllaç amb Castellar Residencial i els Pedrissos amb la ronda de Ponent, la zona polisportiva de l'Eixample sobre un projecte dels arquitectes Carles Ferrater i Arcadi Pla, el qual inclou una piscina coberta, un pavelló polisportiu cobert, un polisportiu a l'aire lliure, un gimnàs, un rocòdrom, una pista exterior i un passeig de vianants, a més d'una zona d'aparcament (vegeu BIM, núm. 32, nov. 1990), que es pot veure en plànols i maquetes, o la urbanització del polígon del pla de la Bruguera (vegeu BIM, núm. 23 des. 1989).

També s'hi podien veure els plànols i maquetes del projecte d'ordenació de la plaça Lluís Companys i del seu entorn, entre els carrers Garrofers, Bonavista i Puig de la Creu, i que inclou l'escola Bonavista, sobre un projecte de l'arquitecte Albert Ibañez de Sus, el qual comprèn zones de paviment dur i tou, diferents pèrgoles, rampes d'accés per salvar els desnivells i la plantació de castanyers d'índies; i el projecte d'ordenació de la plaça Catalunya, que ocupa dues hectàrees de l'Eixample, entre els carrers Jaume I i Balmes, i Prat de la Riba i ronda de Tolosa, sobre un projecte de l'arquitecte Pere Roca i Roumens, el qual preveu una gran esplanada per a la realització d'activitats populars, a més d'altres espais com són la zona de jocs infantils, l'aigua com a element contemplatiu, una pèrgola pels músics, i una zona per aparcament d'autocars a prop del polisportiu, i el tancament de tot el recinte. També hi havia una maqueta del projecte de monument que s'instal·larà al capdamunt del Passeig a l'indret on fins fa poc hi havia l'estàtua de l'anomenat "Estevet".

Altres projectes urbanístics són l'ampliació de l'escola Emili Carles-Tolrà amb la construcció d'un edifici d'una sola planta entre els carrers de Francesc Layret i Dr. Pujol, que comptarà entre d'altres dependències amb un menjador per 42 places ampliables, d'una cuina, d'un laboratori, de sala de jocs i d'aula-tallers (d'enquadernació i fotografia). Al damunt hi haurà una pista de bàsquet, i es preveu també la construcció d'una estació meteorològica. És un projecte de l'arquitecte Joan Company i Umbert; la construcció del nou Institut d'Ensenyament Secundari als Pedrissos, entre la ronda de Ponent i el carrer Josep M. Trias, que comprèn un edifici de planta i pis –amb capacitat per a més de 900 alumnes–, una zona esportiva i jardins; la construcció del nou camp de futbol, i la realització del pla especial de la zona de can Serrador que afecta la zona compresa entre els carrers Pare Borrell i Barcelona, la fàbrica Tolrà i el pla de la Bruguera; i la construcció d'habitatges de protecció oficial (un total de 48 vivendes) de promoció pública que es faran a l'Eixample (vegeu la informació que hi ha en aquest mateix número).

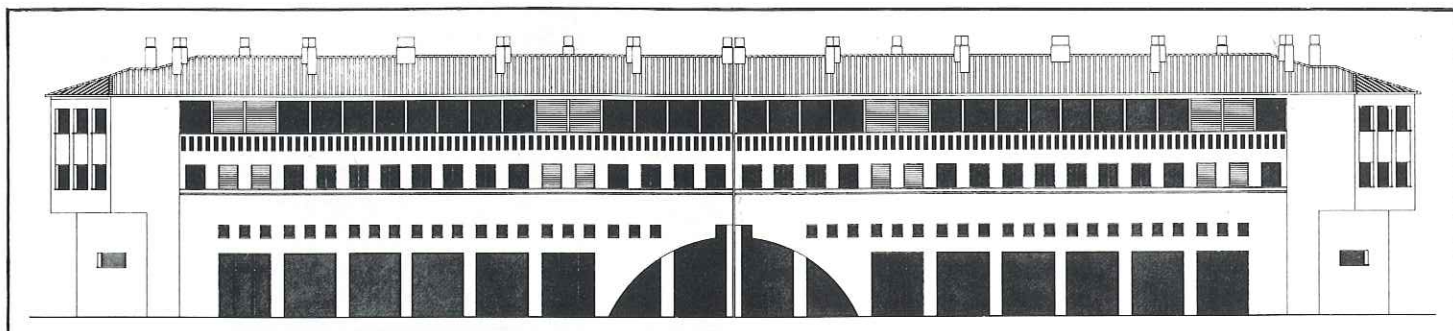
Amb aquestes perspectives d'actuació, la imatge que anirà prenent Castellar durant els pròxims anys estarà sotmesa a canvis lents però continuats. La circulació vial experimentarà modificacions important amb l'entrada en servei de la ronda de Tolosa que desviarà el trànsit des del pla de la Bruguera cap a la zona alta del poble fins a la carretera de Sentmenat, i que suposarà la remodelació d'aquesta zona amb l'aplicació de l'anomenada "Unitat d'actuació can Bogunyà". La urbanització i el progressiu poblament de l'Eixample farà també que la circulació en aquest sector s'incrementi, i per això es preveu potenciar l'eix format pels carrers Sala Boadella –que caldrà remodelar completament– i Santa Perpètua.

També s'inclou el projecte d'obres de consolidació de Castellar Vell sobre un projecte de l'arquitecte Josep M. Massagué i Torné, i de l'arqueòleg Albert Roig i Deulofeu, el qual comprèn el sanejament de la coberta, la consolidació de la volta, la impermeabilització del conjunt arquitectònic, la restitució del teulat i la construcció del mur de ponent de la nau central (vegeu BIM, núm. 30, juliol-agost 1990).

Un altre canvi important que hi pot haver en el futur és el trasllat de l'Ajuntament al Palau Tolrà un cop aquest edifici deixi de ser la seu provisional de l'Institut. La instal·lació del nou enllumenat, la construcció de depuradores d'aigües residuals al Ripoll, l'arranjament d'espais verds seran també altres elements que determinaran el futur urbanístic de Castellar.

Amb motiu d'aquesta mostra urbanística, l'Ajuntament ha exposat també una mostra del patrimoni pictòric-artístic de la vila que s'ha incrementat sensiblement amb la compra de set nous quadres. També s'exposaren unes fotografies de l'escut de la vila que hi ha en el vitrall de l'escala principal de l'Ajuntament, i del disseny de la medalla de la vila.

Benet



Entre els projectes que s'hi van exposar destacaven les maquetes de la zona esportiva de l'Eixample i de les places de Catalunya i Lluís Companys. També molta gent es va sentir atreta pels habitatges de protecció oficial que es construiran a prop de l'escola Sant Esteve.



EXPOSICIÓ D'URBANISME O OPORTUNISME

En aquestes festes nadalenques els castellarencs hem pogut visitar, a més del tradicional Pessebre, l'exposició «CASTELLAR AVUI» que la Conselleria d'Urbanisme de l'Ajuntament ha presentat a la Nau.

Suposo que el contingut de l'exposició (fotografies, plànols, estudis, projectes, etc.) haurà merescut opinions molt diverses als diferents visitants: A uns els hi haurà semblat força interessant, uns altres hi hauran trobat mancances o els hi haurà cridat massa l'atenció.

Però el que sí és obvi i que ningú em podrà negar és l'oportunisme de Convergència i Unió a fer aquesta exposició, en unes dates preelectorals i amb una intenció obertament propagandística.

I no és que el nostre grup s'oposi a la realització d'una exposició d'urbanisme, si aquesta ve acompanyada de la participació activa dels ciutadans de Castellar en els plans urbanístics de la Vila, cosa que fins al moment no existeix ja que no s'ha creat el Consell Municipal d'Urbanisme, en el qual s'hi trobin representats els diferents sectors de la població. Per altra banda vull fer esment a l'edició del Calendari «Castellar del Vallès avui» on es repeteixen les fotografies que apareixen a l'exposició i que pagada amb diners de tots els castellarencs, torna a servir com eina de propaganda de CiU.

I l'exposició d'Urbanisme no s'ha tancat, continua oberta amb aquest número del «Casa de la Vila».

Tomeu X. Calafell

EXPOSICIÓ D'URBANISME

El tema escollit aquest mes per adreçar-nos als ciutadans és l'exposició d'urbanisme que ha organitzat l'equip de govern aquest mes de desembre.

Sens dubte i com algun membre destacat de l'Ajuntament ha reconegut públicament, una de les assignatures pendents és la de la informació.

Resulta paradoxal que quan s'ha renunciat sistemàticament a complir tots els apartats del seu programa electoral, en allò que respecta a la informació (podem posar per exemple l'oblit de la constitució dels Consells d'Urbanisme, de Sanitat, etc.) ara ens soprenen amb una activitat febril de propaganda com l'exposició d'urbanisme és un bon exemple.

És relativament fàcil aclarir qualsevol dubte que pugui haver-hi sobre aquesta activitat propagandística, que faria sortir els colors de la cara als antics responsables del NODO. La propera primavera hi haurà eleccions municipals, i hi ha qui ja ha començat la campanya amb els diners de tots els ciutadans.

Estem convençuts que és imprescindible informar els ciutadans de les activitats de l'Ajuntament i aquesta exposició pot complir aquests objectius, però no s'ha d'oblidar que un curs té diverses assignatures.

Quantes n'han quedat pendents?

Grup Municipal Socialista

TELÈFONS D'INTERÈS

Ajuntament	714 51 89
Fax Ajuntament	714 74 17
Conselleria de Sanitat i Serveis Socials	714 58 42
Conselleria de Cultura, Joventut i Lleure	714 77 06
Ràdio Castellar	714 57 08
Biblioteca Antoni Tort	714 81 52
Escola Municipal de Música	714 26 61
Ambulatori	714 77 77
Creu Roja Ambulància d'urgència	726 66 66
Servei permanent d'ambulàncies	726 22 22
Hospitals de Sabadell:	
Santa Fe	716 04 00
La Salut	716 02 00
Nen Jesús	716 23 58
Parc Taulí	716 84 00
Clínica La Aliança	710 16 00
Funerària Castellar	714 63 15
Funerària Sabadell	725 53 37
Parròquia	714 52 83
Polícia Municipal	714 51 89 / 714 74 17
Guàrdia Civil	714 51 96
Bombers de Castellar	714 75 04 / 714 51 89
Bombers de Sabadell	726 00 80
Avaries enllumenat públic	714 59 86
SAUR (Servei d'aigües)	
Matins	714 56 92
Urgències	714 12 43

AUDITORI MUNICIPAL

Programació del mes de gener

- Dissabte, 12 de gener - 10.30 nit: CANT CORAL.
CORAL XIRIBEC
CORAL POLIFÒNICA ELS EMPRIUS
Organitza: Coral Xiribec.
- Diumenge, 13 de gener - 6.30 tarda: SARSUELA.
EL CANTAR DEL ARRIERO
Companyia: Josep M. Damunt.
Organitza: Conselleria de Cultura i Joventut.
- Dissabte, 19 de gener - 10.30 nit: TEATRE.
HOMENATGE A APEL·LES MESTRES
Amb Carme Sansa i Núria Candela.
Organitza: Conselleria de Cultura i Joventut.
- Diumenge, dia 20 de gener - 6.30 tarda:
DIAPOSITIVES.
LES CALDERES DEL DIABLE
(Del Teide a l'illa de Madeira, per Joaquim Montoriol)
Organitza: Centre Excursionista de Castellar.
- Diumenge, dia 27 de gener - 6.30 tarda: TEATRE.
ARA QUE ELS AMETLLERS JA ESTAN BATUTS
Companyia Josep M. Flotats.

S'HA SIGNAT EL CONVENI PER A LA CONSTRUCCIÓ DE 48 HABITATGES DE PROTECCIÓ OFICIAL

El dijous, 27 de desembre, va signar-se a l'Ajuntament el conveni per a la construcció de 48 vivendes de protecció oficial (VPO) de promoció pública al sector de l'Eixample, entre la plaça catalunya i els nous aularis del C.P. Sant Esteve. Més concretament: en l'illa de cases delimitada pels carrers Josep Tarradellas, Jaume I, l'Alguer i Prat de la Riba.

Per part de l'Ajuntament va signar el conveni l'Alcalde Albert Antonell, i per part de la Direcció General d'Arquitectura i Habitatge, el gerent de l'INCASOL, Antoni Paradell. Precisament el paper de l'Institut Català del Sòl és determinant, ja que seran els responsables d'aixecar els nous habitatges en el terreny cedit per l'Ajuntament i de concedir-los als futurs usuaris. També urbanitzaran la plaça que hi hagi entre els pisos —construïts de forma transversal—, que servirà, en el seu semisoterrani per encabir-hi 50 places de garatge i, a més, cediran un local de 900 m² a l'Ajuntament. També s'hi construiran



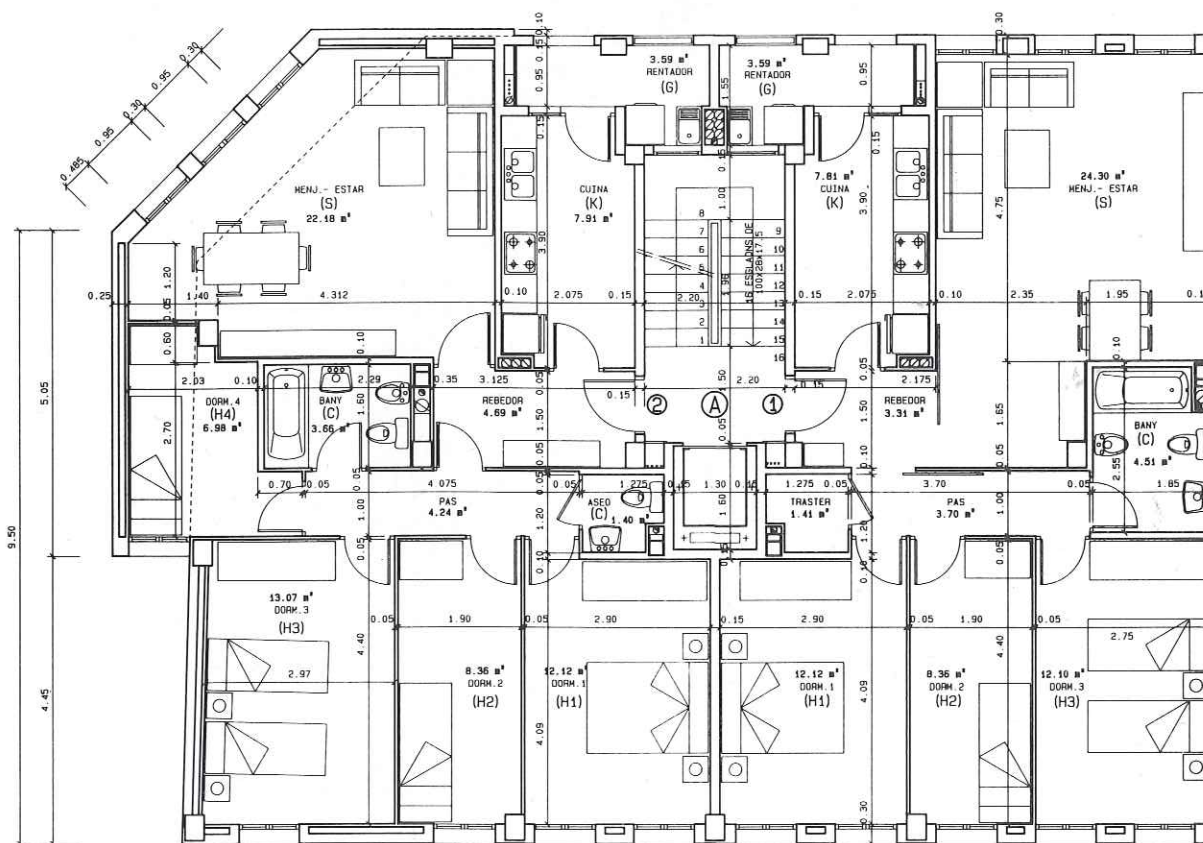
L'Alcalde Albert Antonell i el gerent de l'INCASOL Antoni Paradell van signar el conveni per a la construcció de 48 habitatges de protecció oficial.

16 locals comercials.

Hi haurà dos tipus de vivendes, unes d'uns 90m² útils que disposaran de rebedor, menjador (de 24m²), 4 habitacions, bany, WC i cuina amb un safareig a part. Les altres vivendes, d'uns 80m² útils seran similars, però amb una habitació menys i només

un bany, si bé disposaran d'un traster. Els pisos que donguin al carrer Josep Tarradellas seran de planta baixa i dos pisos i els que donguin al carrer Jaume I tindran un pis més per tal d'adaptar-se a la normativa de la zona. El nombre de pisos per escala serà de vuit.

Les obres se subhastaran a finals d'aquest mes i tot seguit començarà la seva construcció. Els interessats a adquirir algun d'aquests habitatges hauran de fer una pre-inscripció que s'iniciarà el 4 de febrer. Caldrà passar per les oficines de l'Ajuntament i sol·licitar-ne el full de condicions.



Hi haurà dos tipus de vivendes: d'uns 90m² útils (4 habitacions) i d'uns 80m² útils (3 habitacions).

BALANÇ DE LA CONSELLERIA DE CULTURA I JOVENTUT

CULTURA

Des d'un punt de vista cultural, aquests darrers quatre anys s'han caracteritzat per la posada en funcionament de tres equipaments de gran importància: l'Arxiu d'Història de Castellar, l'Auditori Municipal Miquel Pont i l'Escola Municipal de Música Torre Balada. Conjuntament amb la Biblioteca Municipal Antoni Tort responen a un pla dissenyat fa molts anys que finalment s'ha pogut completar en aquesta legislatura. La idea que hem perseguit és la de dotar el nostre poble amb aquells equipaments que una vila de tretze mil habitants ha de tenir per encarar els anys 90. I sempre amb una línia de qualitat, ja que som conscients que només la qualitat i allò que els



Josep Ramon Recordà, regidor de Cultura i Joventut.

noucentistes en deien l'obra ben feta resulta vàlid i educatiu a la llarga.

Pel que fa a la posada en marxa de l'Auditori, cal dir que ha estat realment espectacular i es pot afirmar, sense triomfalismes, que mai a Castellar s'havien fet tants actes culturals de tanta qualitat i durant tant de temps com fins ara. Les xifres de l'any 1990 així ho testimonien: 17.070 espectadors en 101 actes organitzats per 20 entitats i agrupacions de la vila. La primera d'aquestes entitats és lògicament la conselleria de Cultura i Joventut amb 30 actes organitzats i 6.647 espectadors. Val a dir, però, que l'Auditori només s'ha omplert ben bé del tot durant l'any 1990 en 13 ocasions.

L'Escola Municipal de Música està situada a la magnífica torre modernista de can Balada i acull sis aules de música. Per a aquest curs el nombre d'alumnes —de totes les edats— superen el centenar. Hi aprenen solfeig, guitarra, piano, flauta travessera i violí. L'edifici també acull a la coral Sant Esteve i l'Aeri Model Club (a les golfes), així com el grup Nostra Terra i l'entitat Guspira d'Art dedicada a fomentar les belles arts (di-

bui, pintura, ceràmica...) que aviat entrarà en funcionament (en el baixos).

La conselleria de Cultura té un conveni amb la Biblioteca i l'Arxiu pel qual, a part de fer-se càrrec del manteniment total dels edificis, hi destina un percentatge del pressupost ordinari que cada any augmenta i que per al 1991 s'ha xifrat en 600.000 pessetes i 1.225.000 pessetes respectivament, la qual cosa els permet desenvolupar les seves activitats i adquirir els fons bibliogràfics que els són necessaris.

L'edifici vell de l'Ateneu acull en aquests moments una sala d'actes per a un centenar de persones —oberta a totes les entitats—, i és també el local social de la U.D. Castellar, l'ASAC, el Grup de Ball de Bastons, el Grup Contradansa, la Unió de Ràdioaficionats i l'Esbart Teatral. Enguany s'hi ha previst destinar una partida econòmica per a la seva rehabilitació.

Referent al patrimoni cultural, als tres edificis esmentats, cal afegir-hi la finalització de la II fase de la restauració de Castellar Vell —la part romànica— a la qual



L'Arxiu d'Història de Castellar és un edifici de planta i dos pisos que recull tota la documentació que fa referència a la història de la nostra vila.

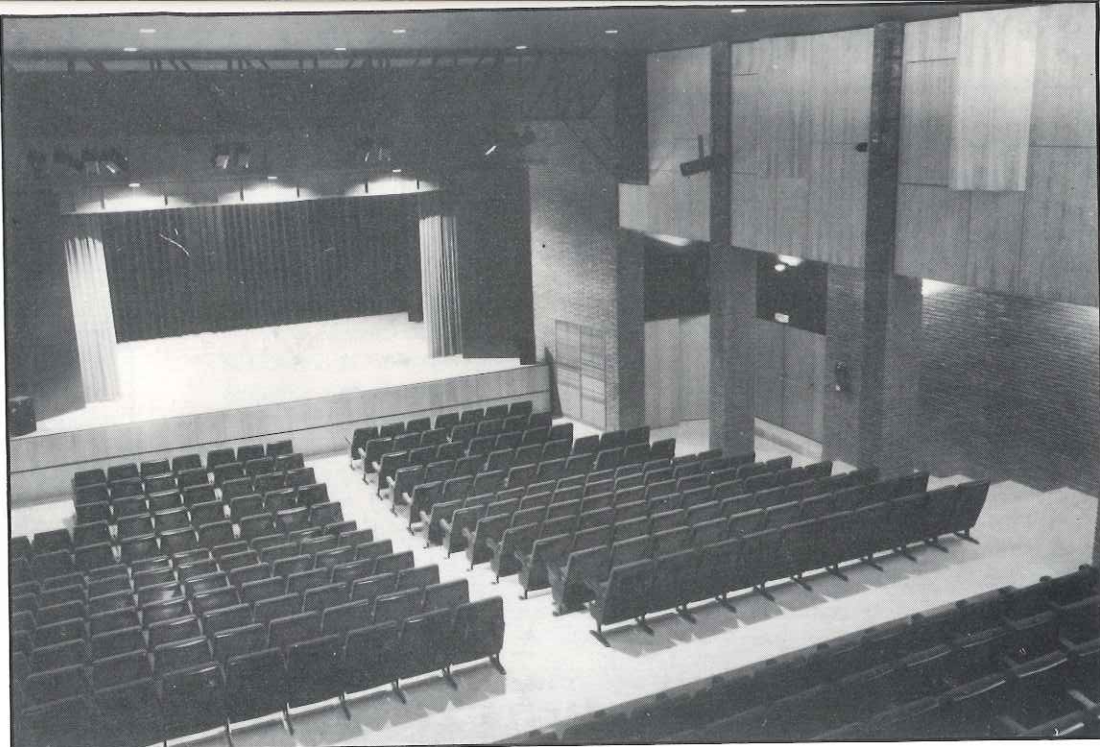
seguirà una III fase corresponent a la part gòtica, i es deixarà per més endavant la col·locació de l'enllosat del terra i la conversió de l'edifici en sala d'exposició permanent d'un itinerari de la natura (IV fase), ja que abans els arqueòlegs han d'enllestir els seus treballs de recerca, dels quals se'n publicarà un llibre.

En aquesta línia d'augmentar el patrimoni de l'Ajuntament cal parlar de l'adquisició de pintures prou representatives de set artistes locals, cosa que es procurarà que tingui continuïtat amb la resta d'artistes.

Altres activitats de la conselleria de Cultura han estat la publicació periòdica del **BIM Casa de la Vila** i l'organització de cursos de català per a adults així com de nombrosos actes culturals, a més de subvencionar i col·laborar amb les quinze entitats culturals del nostre poble amb 1.800.000 pessetes (previstes per al 1991), Biblioteca i Arxiu a part.

JOVENTUT

El més remarcable en aquesta àrea ha estat la realització de les Setmanes de la Joventut i de les campanyes



La posada en marxa de l'Auditori Municipal Miquel Pont ha estat realment espectacular: l'any passat s'hi van realitzar 101 actes organitzats per 20 entitats i amb l'assistència de 17.070 espectadors.

Estiu Jove, així com la cessió al Club Juvenil Nostre de la casa del carrer Nou, 23, per a les seves activitats, i també l'aportació d'un milió de pessetes (per al 1991 se n'han destinat dos milions més) per a l'arranjament i posada en marxa d'un Casal de Joves, del qual en són responsables el Moviment de Colònies i Esplai.

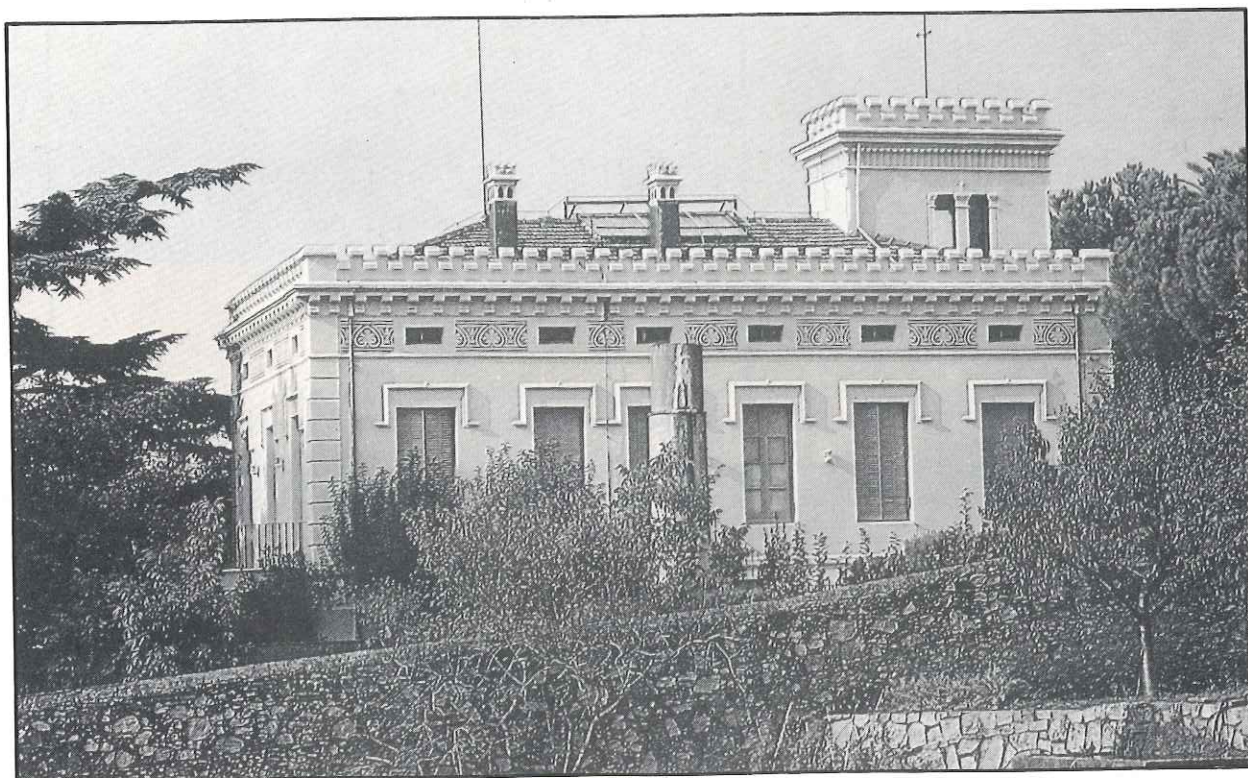
Així mateix s'ha potenciat una oficina d'informació

juvenil i altres activitats com ara la Caminada Popular (de la qual ja se n'han fet tres edicions); sessions de cinema juvenil; música clàssica i teatre per a escolars, i sobretot el conveni especial amb el Moviment Rialles de Castellar per tal de potenciar el teatre de qualitat entre els infants, i també els acords amb els alumnes de BUP de la Vila per tal de fomentar la seva assis-

tència als espectacles de qualitat que es duen a terme assíduament a l'Auditori.

Per subvencionar les quatre entitats juvenils s'hi destinaran el 1991 1.100.000 pessetes.

Finalment als cinc grups de rock de Castellar se'ls ha cedit un local situat a can Carner per als seus assajos. Coneixerem la mesura de les seves possibilitats en la propera Setmana de la Joventut.



A l'Escola Municipal de Música Torre Balada hi ha enguany més de cent alumnes —de totes les edats— que estudien solfeig, piano, guitarra, flauta travessera i violí.

CENS D'ENTITATS DE CASTELLAR 1991

<i>Entitat</i>	<i>President o responsable</i>	<i>Adreça</i>	<i>Telèfon</i>
Aeri Model Club , Caldes, 56	Carlos Martínez Solano	Barcelona, 11, 4t. 1a.	714 50 90
Agrupació Esportiva Castellar , Ap. Correus 115	Pere Ramoneda Ventura	Molí, 30	714 55 41
Agrupació Sardanista Amics Castellar , Major, 13	Josep Aldaz	St. Esteve, 83, àtic, 5a.	714 61 35
Amics de Castellar Vell	Josep Llinares Gibernau	Francesc Layret, 20	714 67 68
Arxiu d'Història de Castellar , Mina, 9-11	Joan Pinyot Garròs	Ctra. Sentmenat, 33, 3r, 2a.	714 75 36
Associació Catalana Lluita Contra la Droga	Joan Castells Solà	Centre, 12	714 54 46
Associació de Defensa Forestal , St. Llorenç, 30	Ramon Casamada Faus	Can Casamada	714 58 82
Associació Germandat de Jubilats	Josep Sabata Vilanova	Puigverd, 29, 3r., 1a.	714 63 30
Associació Lluita contra el Càncer	Carme Hosta Munt	Francesc Layret, 10	714 51 71
Associació de Monitors i Entrenadors Bàsquet	Lluís M. Corominas Diaz	Salut, 12	714 52 68
Associació Veïns de Castellar Residencial	Tomeu Calafell	Joan Oliver, 40	714 82 19
Associació de Veïns St. Feliu del Racó	Josep M. Montané	Verge de Montserrat, 1	714 56 32
Banda de Cornetes... , St. Iscle, 30	Diego Calero	St. Esteve, 102	714 50 06
Bàsquet Femení Imm. Castellar , P. Tolrà, 2	Enric Comellas	Puigverd, 10	714 65 37
Biblioteca Municipal Antoni Tort	Lourdes Martín	Hospital, 10	714 81 52
B.M. Castellar (Handbol)	Pere Lladós Rebordosa	Ctra. Sabadell, 30	714 78 67
Casino del Racó , Brutau, s/n.	Llibert Bracons	St. Cugat, 18 (Sabadell)	725 64 52
Centre Excursionista de Castellar , Colom, s/n.	Baldomer Parera Godayol	Major, 41	714 54 53
Centre Feliuenc	Miquel Lluelles	La Canaleta, s/n.	714 50 53
Club Atlètic Castellar , La Farinera	Ramon Montlló	Vinya del Q, 2 (S.F. Racó)	714 62 81
Club Billar la Rabassada , Passeig, 5	Genís Sarabia	Ctra. Sentmenat, 120, b, 2a.	714 81 41
Club Ciclista Castellar	Francesc Berenguer	Girona, 25	714 51 94
Club d'Escacs Castellar , La Farinera	Salvador Juanpere	Pont, 32-b	714 60 34
Club Juvenil Nostre , Nou, 23	Joan Casamada Homet	Can Casamada	714 58 82
C.P. Castellar , La Farinera	Antoni Masip	Dr. Puigdueta, 5	714 50 26
Club de Patinatge Artístic Castellar	Antoni Soler Nicolàs	Av. Josep M. Valls, 37	714 86 46
Coral Sant Esteve , Caldes, 56	Per nomenar		
Coral Xiribec , Passeig Tolrà, s/n.	Josep M. Núñez	Vinya del Cargol, s/n. (SFR)	714 66 69
Coordinadora de Disminuïts Físics i Psíquics	Alfons Bertran	St. Llorenç, s/n.	714 51 57
Esbart Teatral , Major, 13 (Ateneu)	Jeroni Oller Ramoneda	Gral. Boadella, 3	714 83 18
Escola de Futbol Castellar	Josep Martínez Jiménez	Joan Maragall, 2	714 84 98
Escola Municipal de Música , Caldes, 56	Carme Vinaixa	Bassetes, 32	714 80 47
Escola Nocturna , Passeig Tolrà, s/n.	Joana Ubach Cardona	Av. St. Esteve, 16	714 57 38
FORJA	Mn. Miquel Raventós	Església, 16	714 52 83
Gremi de Contractistes	Cèsar Soley Culleré	Dr. Ferran, 19	714 54 90
Grup Ball de Bastons , Majot, 13 (Ateneu)	Antoni Castillo	Mina, 58	714 73 40
Grup Contradansa , Major, 13 (Ateneu)	Joan Daví Argelaguet	Passeig, 116	714 59 02
Grup Il·lusió	Salvador Juanpere	Pont, 32, B	714 60 34
Grup Nostra Terra , Caldes, 56 (Torre Balada)	Antoni Burrull	Hospital, 13, 2n., 2a.	714 56 28
Grup Pessebrista de la Capella de Montserrat	Vicenç Girbau Vives	Dr. Pujol, 5	714 55 20
Guspira d'Art , Caldes, 56 (Torre Balada)	Josep Borràs	Passeig, 99	714 55 78
Moviment de Colònies i Esplai , Pg. Tolrà, s/n.	Gener Martí Monllor	Jaume I, 47	714 84 09
Moviment Rialles , Ctra. de Sentmenat, 5	Gabriel Ruiz	Racó, 2	714 86 87
Penya Ciclista Castellar	Miquel Garcia Herrera	Francesc Layret, 55	714 86 48
Penya Solera , Molí, 1	Joan Comellas Datzira	Francesc Layret, 3	714 58 39
Penya Deportiva La Higuera	Juan Comas Gavilán	Av. St. Esteve, 107	714 74 70
Radio Castellar Emissora Munic. , Torras, s/n.	Joan Rocavert	St. Iscle, 10	714 57 08
Servei a la Natura (SERNA) , St. Llorenç, 30	Pere Oller Argelaguet	Carles Tolrà, 19	714 76 82
Societat Castellarenca , Clavé, 1	Àngel M. Muntada Caixach	Passeig, 25	714 53 92
Unió Esportiva Castellar , Major, 13	Josep Lara Casado	Ctra. Sentmenat, 114, b, 1a.	714 76 55
Unió de Ràdioaficionats de Castellar	Joan Batet Pardo	Alí Bei, 34	714 50 88
ASSOCIACIÓ DE PARES DE LES ESCOLES DE CASTELLAR			
C.P. Bonavista , Bonavista, s/n.	Josefina Arderius Mata	Nou, 59	714 86 92
C.P. Emili Carles-Tolrà , Dr. Portabella, s/n.	Cristina Torras Forns	Passeig, 149	714 79 41
C.P. Sant Esteve , Prat de la Riba, s/n.	Pere Salvans	Ripollet, 40	714 78 28
C. La Immaculada , Passeig Tolrà, 2	Josep M. Góngora Oller	Gral. Boadella, 3	714 81 24
C. El Casal , Camí de Can Padró, s/n.	Josep Grau	Balmes, 9	714 76 23
Institut B.U.P.	Pere Pujol Foix	Nou, 26	714 54 15
PARTITS POLÍTICS I SINDICATS			
Comissions Obreres , St. Iscle, 30	Cristóbal Ruiz Cabas	Jaboneria, 37 (Sabadell)	710 79 66
Convergència , Passeig, 73	Josep M. Núñez Sala	Vinya del Cargol, s/n. (SFR)	714 66 69
Esquerra Republicana de Catalunya	J. Boadella Puigdomènech	Mina, 1	714 25 16
Partido Popular , Passeig, 101	Miguel Angel Soria	Àngel Guimerà, 13	
Partit Socialista de Catalunya , Passeig, 58	Domingo Triviño	Passeig, 53, 1r., 1a.	714 77 24
Partit Socialista Unificat de Catalunya	Per nomenar		
Unió Democràtica de Catalunya , Passeig, 25	Josep M. Serra Mercader	Sot d'en Golerès, 6	714 85 88
Unió General de Treballadors , St. Iscle, 30	Francisco Borrego	St. Esteve, 79, 1r., 1a.	714 63 32