

# Casa de la Vila



Butlletí  
d'Informació  
Municipal

NÚM. 35

CASTELLAR DEL VALLÈS

FEBRER, 1991



**EL PRESSUPOST**

**MUNICIPAL 1991**

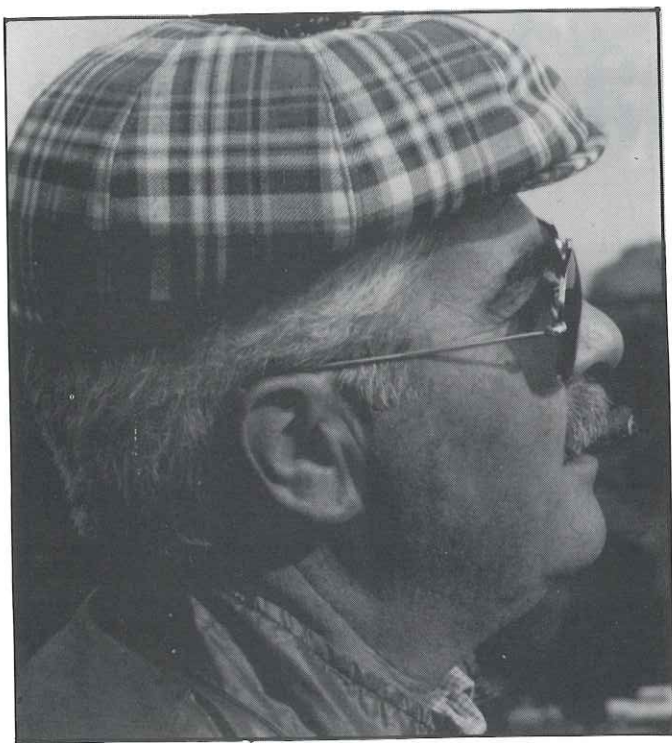
**PASSA DELS MIL**

**MILIONS**

**DE PESSETES**



## EN LA MORT DE L'EX-ALCALDE EMILI ALTIMIRA



Coneixíem l'abast de la malaltia del senyor Emili Altimira i, tanmateix, la seva mort ens va deixar a tots aclaparats.

Emili Altimira i Alsina va ser alcalde del nostre poble en el període 1975-79. Va ser una etapa difícilíssima, molt complexa, que hem convingut a anomenar la transició política. Nogensmenys, el seu caràcter afable, la seva capacitat de treball i sobretot la seva profunda estima pel poble la va fer més fàcil.

Des d'aquestes ratlles volem manifestar a la seva família el nostre més sincer condol i, com a homenatge pòstum a la seva memòria, ens plau reproduir a la portada d'aquest número de CASA DE LA VILA una fotografia de la plaça Major, a la qual ell havia dedicat tants esforços en la seva remodelació.

Emili, gràcies per tot el que vas fer pel poble. Et trobarem a faltar.

## MOCIÓ DE L'AJUNTAMENT SOBRE LA GUERRA DEL GOLF PÈRSIC

Tots els grups municipals presents a l'Ajuntament aprovaren per unanimitat, en el ple municipal celebrat el 29 de gener, la següent moció sobre la guerra del Golf Pèrsic:

L'Ajuntament de Castellar, davant de la situació bèl·lica que ha esclatat al Golf Pèrsic, presenta una declaració municipal adreçada al president del Govern espanyol, amb la finalitat d'obtenir la pau en aquella zona, per la qual cosa li demana que realitzi les gestions diplomàtiques necessàries per arribar als següents objectius:

- 1r. — Obtenir una treva en la guerra del Golf.
- 2n. — Exigir la retirada de Kuwait de les tropes iraquianes.
- 3r. — Demanar la convocatòria d'una Conferència de Pau, de tota la comunitat internacional, per a resoldre definitivament els principals problemes que té plantejat l'Orient Mitjà:
  - a) Reduir les diferències de riquesa entre tots aquells països.
  - b) Facilitar un territori per a la nació palestina.
  - c) Requerir a Israel la seva retirada dels territoris ocupats.
- 4r. — La tornada al nostre país dels mariners de lleva desplegats al Golf, amb coherència amb la presumpció que el poble espanyol desitja un exèrcit professional.

## LA III SETMANA DE LA JOVENTUT: DEL 8 AL 17 DE MARÇ

Del 8 al 17 de març es desenvoluparà a la nostra vila la III Setmana de la Joventut. D'ençà del mes de novembre, un ampli equip format per joves pertanyents a l'IB Castellar, l'escola El Casal, el Club Juvenil Nostre, el Casal del Jovent, l'Esbart Teatral, el Club Atlètic Castellar i la conselleria de Cultura i Joventut, vénen realitzant una sèrie de reunions per ultimar els detalls d'una setmana jove que, com en anteriors edicions, estarà ben farcida d'actes: cercavila, ball de resistència, baixada amb trastos, II Milla Urbana, cinema, concurs de rock local, bàsquet, escacs, escalextric, correfoc, rock amb el grup gironí Sopa de Cabra, teatre i una «afartada catalana» que posarà fi a la moguda juvenil, en la qual no hi faltarà ni un programa especial de Ràdio Castellar ni un debat sobre la problemàtica juvenil.

Tots els joves interessats a participar-hi poden passar els dimarts per la conselleria o bé demanar informació a les entitats juvenils de Castellar.



*El grup de rock català Sopa de Cabra, el més famós de l'actualitat, actuarà dins de la III Setmana de la Joventut*



# AVÍS

## Servei de Recollida d'Escombraries

A PARTIR DEL DILLUNS  
DIA 4 DE FEBRER,

### CANVI D'HORARI

El servei es farà:

A partir de les 20 h.

Llocs:

Castellar, Castellar Residencial  
i els Fruïters



# EL PRESSUPOST MUNICIPAL 1991

L'elaboració i l'aprovació del pressupost anual és una tasca important de l'equip de govern municipal i del ple de l'Ajuntament. Fixar un pressupost comporta fer una previsió equilibrada entre les despeses a realitzar i els ingressos estimables, i prioritzar els projectes que s'han de dur a terme durant el període corresponent, que configuraran la gestió municipal.

El pressupost d'enguany ha tingut en compte la despesa ordinària de funcionament, que inclou tot el personal que treballa a l'Ajuntament, les instal·lacions municipals i el seu manteniment, i les seves previsions que permetin a cada conselleria atendre i desenvolupar la seva activitat específica.

Els recursos s'obtenen mitjançant la recaptació directe dels castellarencs, les aportacions de l'Estat, la Generalitat de Catalunya, la Diputació i l'INEM, i les aportacions de les companyies de serveis (telefònica, gas, FECSA, ENHER, i PYDSA) en garanteixen les despeses.

L'equip de govern municipal ha elaborat el pressupost 1991 amb un criteri de continuïtat respecte als anys anteriors, els quals han tingut en compte una previsió de futur, una previsió realista entre les necessitats i les possibilitats en totes les àrees de serveis, un equilibri econòmic i financer que no retardés el donar resposta a les necessitats del poble, i una despesa racionalitzada que procurés no endeutar-se més enllà de les pròpies possibilitats.

En coherència amb aquests criteris el pressupost d'enguany, considerat globalment, ha experimentat un moderat creixement, d'un 18%, que està molt per dessota de l'increment del 32,2% corresponent al pressupost del 1990 i del 24,5% de l'any 1989. Aquesta moderació respon als factors següents:

— Els impostos, taxes i preus públics, aprovats pel ple de l'Ajuntament el passat 25 d'octubre de 1990, han experimentat un augment reduït, igual o inferior al 7%.

— L'ajornament per part de l'Estat de l'aplicació de

l'impost sobre activitats econòmiques comercials i industrials obliga a mantenir l'impost sobre llicència fiscal amb un augment del 5% fixat pel mateix Estat.

— La recessió econòmica iniciada durant l'any 1990 afecta bàsicament els impostos sobre construccions, obres i instal·lacions; sobre les plus-vàlues, i sobre els immobles urbans.

— Les eleccions municipals del proper mes de maig, reclamen un pressupost de transició, en el qual ha prevalgut un criteri d'austeritat en la despesa ordinària i de contenció en el capítol d'inversions per tal de no hipotecar el futur de la corporació, i de mantenir el criteri de creixement equilibrat amb compliment dels compromisos davant els proveïdors, entitats de crèdit, personal... i que reafirmen la solvència de la corporació municipal.

El creixement del 18% del pressupost general suposa un augment del 15,4% en la despesa ordinària, i d'un 20,5% en les inversions. Amb les inversions previstes per enguany es completa el programa fixat per l'actual equip de govern a l'inici d'aquesta legislatura, a més de la realització d'altres projectes no establerts, als quals ha estat necessari donar compliment.

La informació que complementa aquesta presentació inclou un quadre comparatiu que permet veure l'evolució de les despeses per conselleries i del pressupost d'inversions dels quatre darrers anys, un quadre on s'especifica la procedència de la recaptació municipal en la que un 73% dels recursos correspon a les aportacions directes dels habitants de Castellar, una relació al detall dels ingressos i despeses que configuren el pressupost d'enguany, i un llistat de les inversions previstes i realitzades per l'actual govern municipal.

Tot plegat dona compte de la feina feta durant el període esmentat i justifica els criteris de continuïtat establerts i les previsions contemplades en l'actual pressupost.

**Benet**

## PROCEDÈNCIA DE LA RECAPTACIÓ MUNICIPAL

Aportació directa habitants de Castellar	786.775.000	73%
Aportació de l'Estat	158.652.000	14,7%
Aportació de la Generalitat	80.600.000	7,5%
Aportació Diputació i INEM	4.404.000	0,4%
Aportació C. Serveis (Telefònica, Gas, Fecsa, Enher i Pydsa)	46.119.000	4,4%

## EVOLUCIÓ DE LES DESPESES PER CONSELLERIA I INVERSIONS

Conselleria	Any 1990	Any 1991	Increment
Urbanisme i Obres Públiques	200.357.287	245.180.000	+22,3%
Ensenyament	47.060.380	50.246.000	+6,8%
Cultura i Joventut	30.456.245	34.442.000	+13%
Esports	31.357.275	32.441.000	+3,4%
Lleure	18.975.000	20.340.000	+7%
Governació i Serveis Generals	147.390.374	166.089.000	+12,7%
Sanitat	11.320.440	10.735.000	-5%
Serveis Socials	30.310.080	32.937.000	+8,7%
Pressupost d'inversions	309.685.000	373.145.000	+20,5%



# Ingressos

IMPOSTOS DIRECTES		Percentatge
Llicència fiscal, professional	40.208.000	
Impost sobre els béns immobles: urbana i rústica	163.247.000	
Plus-vàlues (increment valor dels terrenys)	66.231.000	
Impost sobre vehicles de tracció mecànica	44.000.000	
	313.686.000	29,13%
<b>IMPOSTOS INDIRECTES</b>		
Impost sobre construccions, obres i instal·lacions	69.291.000	6,43%
<b>TAXES I PREUS PÚBLICS</b>		
Abastament d'aigües	41.829.000	
Recollida d'escombraries	23.130.000	
Inspecció industrial	4.410.000	
Cementiri	4.339.000	
Instal·lacions esportives	6.358.000	
Entrades Auditori Municipal	2.540.000	
Escola de Música	3.505.000	
Guals	6.446.000	
Ocupació sòl, vol i subsòl (companyies elèctriques, CNTE i Gas)	43.444.000	
Mercat Municipal	3.854.000	
Altres	5.936.000	
	145.791.000	13,54%
<b>TRANSFERÈNCIES CORRENTS</b>		
Fons nacional de cooperació municipal	158.652.000	
Subvencions Generalitat i Diputació	4.904.000	
Subvenció INEM	1.000.000	
Aportació PYDSA	2.675.000	
	167.231.000	15,53%
<b>INGRESSOS PATRIMONIALS</b>		
Interessos dels dipòsits a entitats bancàries	7.740.000	
Renda finques urbanes	850.000	
Explotacions dels bars del Pavelló i de les Piscines	409.000	
	8.999.000	0,83%
<b>FINANÇAMENT PRESSUPOST D'INVERSIONS</b>		
Contribucions especials sector «Airesol» A i B	54.450.000	
Aliniació de terrenys de l'«Eixample»	107.000.000	
Subvenció de la Generalitat per la piscina coberta	39.100.000	
Aportació INCASOL	40.000.000	
Operacions de crèdit	131.000.000	
Fons propi	1.593.000	
	373.143.000	34,66%

# Despeses

URBANISME I OBRES PÚBLIQUES		Percentatge
Personal (sous i Seguretat Social)	88.586.000	
Conservació i reparació d'immobles i edificis municipals (edifici antic Ateneu, Palau Tolrà, insonorització Casal d'Avis i Farinera)	19.000.000	
Mobiliari urbà per a places i jardins	6.000.000	
Jardinera	3.000.000	
Material per a obres	10.000.000	
Subministrament d'electricitat serveis i via pública	21.000.000	
Recollida d'escombraries	34.200.000	
Conservació i reparació vies públiques	11.500.000	
Conservació i reparació vies públiques (INEM)	2.000.000	
Subministrament d'aigua serveis i via pública	33.300.000	
Manteniment de l'enllumenat públic	8.148.000	
Millores puntuals de l'enllumenat públic	4.000.000	
Altres	4.446.000	
	245.180.000	22,77%
<b>ENSENYAMENT</b>		
Personal (sous i Seguretat Social)	30.261.000	
Conservació i reparació edificis escoles	3.090.000	
Pintar escoles Sant Esteve i E. C. Tolrà	1.600.000	
Arranjament pati E. C. Tolrà	500.000	
Neteja, calefacció, llum i aigua	3.150.000	
Aportació guarderia El Coral	3.035.000	
Equip psicopedagògic	2.575.000	
Formació permanent d'adults	1.820.000	
Casal d'Estiu i Centre de Recursos	1.150.000	
Lots de llibres i material gimnàs	1.100.000	
Altres	1.965.000	
	50.246.000	4,66%
<b>LLEURE</b>		
Festa Major	14.475.000	
Festa Major Sant Feliu	750.000	
Altres festes populars	2.200.000	
Mostra d'Oficis	2.000.000	
Altres	915.000	
	20.340.000	1,88%
<b>CULTURA I JOVENTUT</b>		
Personal (sous i Seguretat Social)	8.047.000	
Neteja, calefacció, llum i aigua	1.750.000	
Actes culturals	8.000.000	
Contractes personal Auditori i Escola de Música	4.520.000	
Actes de joventut	3.000.000	
Butlletins CASA DE LA VILA	1.800.000	
Subvencions entitats culturals	1.800.000	
Subvencions entitats juvenils	1.100.000	
Convenis Biblioteca i Arxiu d'Història	1.825.000	
Adquisició patrimoni artístic	500.000	
Edició del llibre <i>Obres completes</i> , de Joan Arús	500.000	
Altres	1.600.000	
	34.442.000	3,20%
<b>ESPORTS</b>		
Personal (sous i Seguretat Social)	20.921.000	
Conservació i reparació d'immobles	2.400.000	
Neteja, calefacció, llum i aigua	1.750.000	
Subvencions a entitats esportives	4.885.000	
Material esportiu i trofeus	1.150.000	
<b>SERVEIS GENERALS I GOVERNACIÓ</b>		Percentatge
Personal (sous i Seguretat Social)	115.364.000	
Despeses d'oficina	5.500.000	
Neteja, calefacció, llum i aigua	6.000.000	
Comunicacions (CTNE)	2.350.000	
Vestuari i equip personal policia	1.075.850	
Contractes de prestació de serveis (Recaptador)	19.300.000	
Conservació i reparació de vehicles	1.650.000	
Material especial policia	1.588.860	
Material tècnic de tràfic	2.235.400	
Equip d'oficina i mobiliari	1.000.000	
Altres	10.024.890	
	166.089.000	15,42%
<b>SANITAT</b>		
Construcció de nínxols i millores Cementiri	3.500.000	
Conservació i reparació Mercat Municipal	500.000	
Equipament material tècnic	850.000	
Contractació prestació de serveis (sanitaris)	5.035.000	
Revisions mèdiques escolars	450.000	
Divulgació sanitària i despeses Creu Roja	400.000	
	10.735.000	0,99%
<b>SERVEIS SOCIALS</b>		
Personal (sous i Seguretat Social)	17.932.000	
Conveni Residència Assistencial	8.650.000	
Subvencions a Coordinadora Disminuïts i Associació contra la Droga	975.000	
Subvencions a famílies	2.160.000	
Bar Casal d'Avis	800.000	
Contractes de prestació de serveis (educador carrer, cursets)	1.040.000	
Equipaments Casal d'Avis	1.000.000	
Altres	380.000	
	32.937.000	3,05%
<b>INTERESSOS I AMORTITZACIONS DE PRÉSTECES</b>	110.093.000	10,22%
<b>TOTAL PRESSUPOST ORDINARI</b>	703.405.000	65,33%
<b>PRESSUPOST D'INVERSIONS 1991</b>		
Segona fase piscina coberta i climatitzada	83.245.000	
Primera fase segon Pavelló Municipal	70.000.000	
Noves instal·lacions d'enllumenat públic	30.000.000	
Pavimentació carrers de Castellar, Sant Feliu i urbanitzacions	43.800.000	
Obres urbanització l'«Eixample»	10.000.000	
Projectes urbanístics	20.000.000	
Ampliació abastament aigües potables	30.000.000	
Clavegueram i pavimentació «Airesol» A i B	60.500.000	
Millores Casal de Joves de Colònies i Esplai	2.000.000	
Aire condicionat Ajuntament	1.000.000	
Menjadors escolars i Casal d'Avis plaça Major	11.000.000	
Transferència a la Residència Assistencial per prestacions de serveis d'interès públic	10.000.000	
<b>TOTAL D'INVERSIONS</b>	273.045.000	24,67%



## EVOLUCIÓ DE LES DESPESES EN ELS PRESSUPOSTOS 1988-1991

Conselleria	1988	1989	1990	1991	TOTAL
Urbanisme i Obres Públiques	146.620.128	178.610.000	200.357.287	245.180.000	770.767.415
Ensenyament	36.162.695	41.775.453	47.060.380	50.246.000	175.244.528
Cultura i Joventut	17.045.041	23.564.282	30.456.245	32.442.000	103.507.568
Esports	23.158.668	27.494.649	31.357.275	32.441.000	114.451.592
Lleure	10.118.000	12.710.000	18.975.000	20.340.000	62.143.000
Serveis generals i Governació	114.908.306	125.187.160	147.390.764	166.089.000	553.575.230
Sanitat	5.734.500	9.242.000	11.320.440	10.735.000	37.031.940
Serveis Socials	18.802.547	21.463.542	30.310.080	32.937.000	103.513.169
Interessos i amortitzacions de préstecs	44.850.115	59.912.914	85.393.529	110.093.000	300.149.558
Inversions	134.741.934	189.500.000	309.685.000	373.045.000	1.006.971.934
<b>TOTAL PRESSUPOST DE LES DESPESES</b>	<b>554.141.934</b>	<b>690.000.000</b>	<b>912.306.000</b>	<b>1.076.550.000</b>	<b>3.232.997.934</b>

### PRESSUPOST D'INVERSIONS 1988

Pavimentació dels carrers Castellar i Sant Feliu	20.000.000
Obres d'urbanització terrenys municipals «Eixample»	23.000.000
Obres d'urbanització «Airesol-C»	40.000.000
Pavimentació carrer de la Soledat	5.000.000
Pavimentació carrer Llicorella	6.000.000
Nau de la plaça Major	4.500.000
Clavegueram Sant Feliu (carrer Portabella i Passeig de les Roques)	7.571.000
Adaptació de la Torre Balada	12.470.934
Plaça Pompeu Fabra	1.000.000
Segon reformat de l'Auditori	4.200.000
Actualització projecte calefacció Auditori	3.000.000
Projecte complementari Auditori	8.000.000
<b>TOTAL INVERSIONS</b>	<b>134.741.934</b>

### PRESSUPOST D'INVERSIONS 1989

Pavimentació dels carrers de Castellar i Sant Feliu i urbanització de la plaça Catalunya	30.000.000
Pavimentació del Passeig	36.000.000
Obres urbanització «Eixample»	25.000.000
Mil·lores Nau de la plaça Major	10.000.000
Clavegueram Sant Feliu	7.000.000
Obres d'asfaltat i enllumenat «Airesol-C»	50.000.000
Tercera fase Parc Canyelles	5.000.000
Adquisició de terrenys	10.000.000
Castellar Vell	3.000.000
Monòlit de Joan Oliver	1.000.000
Tancament E. P. Sant Esteve	10.000.000
Complementari «Casal dels Avis»	2.500.000
<b>TOTAL INVERSIONS</b>	<b>189.500.000</b>

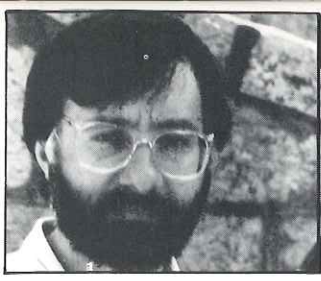
### PRESSUPOST D'INVERSIONS 1990

Piscina coberta climatitzada	170.000.000
Carrer vianants Centre Esportiu	23.755.000
Segona fase del Passeig	51.500.230
Mil·lores enllumenat públic (carrers i places) Bassetes, Retir, Miranda, Forjador, Francesc Layret, can Serrador, 11 de Setembre i Sant Esteve	14.944.770
Asfaltat passatge Nau plaça Major	2.000.000
Projectes urbanístics	17.805.000
Mil·lores xarxa d'aigües carrer Bassetes i Piscines	3.000.000
Aire condicionat 1a. planta Ajuntament	1.500.000
Alarmes edificis	1.000.000
Semàfors Cra. Sentmenat, carrer Bonavista i Cra. Sabadell (Castellar Residencial)	3.000.000
Clavegueram C/. Canaleta (St. Feliu R.)	4.500.000
Programa INEM	4.000.000
Esferes rellotges Campanar	800.000
Eliminació barreres arquitectòniques	2.000.000
Transferència a l'OSBM per prestació de serveis d'interès públic	10.000.000
<b>TOTAL INVERSIONS</b>	<b>309.685.000</b>

### PRESSUPOST D'INVERSIONS 1991

Segona fase piscina coberta i climatitzada	83.245.000
Primera fase del segon Pavelló municipal	70.000.000
Noves instal·lacions d'enllumenat públic	30.000.000
Pavimentació carrers de Castellar, Sant Feliu i urbanitzacions	43.800.000
Obres d'urbanització «Eixample»	10.000.000
Projectes urbanístics	20.000.000
Ampliació abastament aigües potables	30.000.000
Clavegueram i pavimentació «Airesol A i B»	60.500.000
Mil·lores Casal de Joves de Colònies i Esplai	2.000.000
Aire condicionat Ajuntament	1.000.000
Menjadors escolars i Casal d'Avis de la plaça Major	11.000.000
Transferència a la Residència Assistencial per prestació de serveis d'interès públic	10.000.000
<b>TOTAL INVERSIONS</b>	<b>373.045.000</b>





## UN PRESSUPOST DE TRANSICIÓ

Aquest any Castellar disposarà d'un pressupost que supera els mil milions de pessetes. És aquest un pressupost de transició, ja que ens trobem a les portes de les eleccions municipals. L'equip de govern ha elaborat un programa d'inversions en el qual es contemplen actuacions prou importants com la segona fase de la piscina coberta o el nou pavelló municipal.

No obstant això, ja no serà en aquesta legislatura que podrem veure acabades les obres que acabem d'esmentar, com tampoc moltes d'altres que figuraven en el programa electoral de CiU i que restaran sense fer, com la remodelació de la plaça Major, la promoció d'habitatge públic (reconvertit en vivendes de protecció oficial) o el nou gimnàs i l'ampliació de la Biblioteca.

Unes inversions que es volen finançar, en part, mitjançant la venda d'uns terrenys de l'Eixample; però el nostre Grup creu que aquest no hauria de ser el camí. Existeixen altres possibilitats de finançament. Per tant, només en casos de necessitat molt imperiosa o amb fins socials tindria justificació aquesta venda que es vol fer. L'Ajuntament ha d'incrementar el seu patrimoni.

Un altre aspecte que vull remarcar és l'inversió que es destina a l'ampliació d'abastament d'aigües potables i que bàsicament correspon a les perforacions per a captació d'aigües subterrànies fetes l'estiu passat. Però no es preveu encara la connexió a la xarxa general Ter - Llobregat. Sembla com si aquest tema ja s'hagués solucionat, si bé només la pluviometria ha fet que ens trobem en una situació normalitzada.

Ja per acabar cal fer esment a la manca de previsió en quant a la insonorització del Casal dels Avis de la Farinera i que en el pressupost d'enguany s'hi destina un milió de pessetes, sense saber però si el problema quedarà solucionat definitivament.

**Tomeu Calafell**  
Portaveu del Grup Municipal  
d'Iniciativa per Catalunya



## MÁS SENSIBILIDAD SOCIAL

Pocas actividades municipales tienen tanta trascendencia como la elaboración del Presupuesto. Y a fuer de ser sinceros, hemos de reconocer que esta ineludible labor la efectúa el Equipo de Gobierno de CiU con ilusión e interés. Otra cosa es el acierto o desacierto en el reparto de la «tarta». Que hasta el más sabio yerra.

Nuestro Grupo del PP hubo de abstenerse a la hora de su aprobación. No comprendemos cómo, en una población con la solera deportiva de Castellar, puede restringirse en un 11% la partida para deportes, aun teniendo en cuenta el presupuesto de inversiones. Asimismo, juzgamos insuficiente la cantidad dedicada a Sanidad. Y como en ejercicios anteriores, no podemos aprobar la parva asignación destinada a Servicios Sociales. El no poder echar mano a quien, por necesidad evidente y contrastada, lo solicita en un momento de penuria nos produce el más desagradable sinsabor. Bien es cierto que el Ayuntamiento ha de velar por el bienestar de todos los castellarenses, pero no lo es menos que los más necesitados, los más humildes entre nosotros, precisan de una atención especial. Y... haberlos, haylos. Al menos, nuestra casa es fiel testigo de su presencia.

**Miguel Ángel Soria**  
Concejal-portavoz  
del Grupo Municipal Popular

## PRESUPUESTOS 1991

El pasado lunes día 21 fueron aprobados los Presupuestos que enmarcarán la gestión económica y política de nuestro Ayuntamiento para el presente año de 1991.

Es imposible hacer una valoración extensa y concreta sobre los mismos cuando el espacio que se nos concede es muy limitado; no obstante intentaremos sintetizarlo resaltando algunos aspectos importantes.

El presupuesto ordinario en el capítulo de ingresos podríamos entender que es razonable con un crecimiento moderado; no así el capítulo de gastos, que nos parece desproporcionado, con exiguo crecimiento en Servicios Sociales y recorte en Sanidad y Deportes, con un descenso del 7 y 12%, respectivamente.

En cuanto a inversiones, en su globalidad nos parece negativo que por un lado provoque un endeudamiento al límite permitido (25% del Presupuesto) y por otro que el Ayuntamiento tenga que vender parte de su patrimonio para conseguirlo. Hemos de manifestar que no estamos en contra de las inversiones sino todo lo con-

trario, pero hay que dosificarlas en los cuatro años de mandato de manera equilibrada sin esperar al último año, y también establecer prioridades justas en función de las posibilidades; por tanto, los terrenos de l'«Eixample» que se van a vender podrían haberse empleado en la construcción de viviendas auténticamente sociales que tanto necesita la juventud de Castellar.

No quisiéramos pasar por alto que aunque figura un apartado para ampliación de abastecimiento de agua, corresponde al pago pendiente de 1990 y que para el presente año no hay inversiones previstas en mejora de abastecimiento de agua. Esto nos parece sencillamente incomprensible, ya que estamos seguros que en condiciones climatológicas adversas, no está garantizado el consumo que Castellar necesita.

Sinceramente deseamos que los castellarenses no tengamos que volver a pasar por el difícil trance de las restricciones del pasado verano, aunque quizás alguien piense que si esto ocurre será después del 26 de mayo.

**Patricio Mercado**  
Grupo Municipal Socialista

## AUDITORI MUNICIPAL

Programació del mes de febrer 1991

Diumenge, 10 de febrer-6.30 tarda: TEATRE

### MAL VIATGE

COMPANYIA TEATRE DE BARCELONA

Organitza: Conselleria de Cultura i Joventut

Dissabte, 16 de febrer-10.30 nit: DANSA

### DANSA CONTEMPORÀNIA

COMPANYIA AVELINA ARGÜELLES

Organitza: Conselleria de Cultura i Joventut

Diumenge, 17 de febrer-6.30 tarda: DIAPOSITIVES

### FOC I FANTASIA

### O LA PATUM DE BERGA

ÀMBIT DE RECERQUES DEL BERGUEDA

Organitza: Centre Excursionista de Castellar

Dissabte, 23 de febrer-6 tarda: MÚSICA

### LA FAMÍLIA PICAROL

Organitza: Germandat de Jubilats de Castellar

Diumenge, 24 de febrer-6.30 tarda: TEATRE

### ¡POR EL AMOR DE DIOS!

COMPANYIA PEPE RUBIANES

Organitza: Conselleria de Cultura i Joventut



# DUES GUIES NOVES EDITADES PER LA CONSELLERIA DE SANITAT I SERVEIS SOCIALS: LES GUARDERIES INFANTILS I L'EDUCADOR ESPECIALITZAT



La Conselleria de Sanitat i Serveis Socials ha publicat una *Guia d'educació sanitària per a pares*, a càrrec dels Drs. J. Traveria i V. Pineda, i un tríptic informatiu sobre *L'educador especialitzat* a càrrec de Mar Puig.

La *Guia d'educació sanitària* va destinada principalment als pares que porten els seus fills a la guarderia i els preveu de les malalties infeccioses que adquireixen inevitablement els infants que hi assisteixen, alhora que estableix un conjunt de normes generals i higiènico-sanitàries a tenir en compte pels pares quan els infants emmalalteixen, així com les mesures de control de les malalties i els períodes mínims que ha d'estar un infant sense anar a la guarderia en el cas de malalties com l'escarlatina, les galteres, l'hepatitis, els polls, la rubèola, la tosferina, la tuberculosi, la varicel·la i el xarampió. La mateixa guia suggereix alternatives a la guarderia per als nens malalts.

Aquesta *Guia* té en primer lloc una finalitat informativa, i a l'ensens vol establir una estreta col·laboració entre els pares i el personal de la guarderia per poder desenvolupar tots els aspectes de la vida del nen, com els hàbits, els sentiments, les habilitats, l'alimentació, així com

detectar precoçment qualsevol anomalia psico-física. Es vol contribuir així que l'estada dels infants a la guarderia sigui motiu de benestar i no font de problemes.

El tríptic sobre l'educador especialitzat dona informació sobre aquest professional de l'educació que treballa amb individus o grups que es troben en situació d'alt risc social (menors desatesos o mal atesos pels progenitors, menors que presenten problemes emocionals, menors amb fracàs escolar no degut a limitacions intel·lectuals, menors amb problemes familiars importants) o inadaptació social amb comportaments socialment conflictius.

El tríptic a més de definir qui és l'educador especialitzat, n'exposa la seva finalitat educativa, els destinataris de la seva actuació, els mitjans de treball i de coordinació que fa servir dins el seu camp operatiu.

L'educador especialitzat és un servei de nova creació establert per la Conselleria de Sanitat i Serveis Socials. L'educador especialitzat forma part de l'Equip d'Unitat d'Assistència Social Primària.

Benet

Edita: Ajuntament de Castellar del Vallès. — Realitza: Conselleria de Cultura i Joventut  
Redacció: Local de la conselleria de Cultura i Joventut, Cra. de Sentmenat, 5, Tel. 714 77 06  
Fotografies: Josep Graells. — Dipòsit legal: B. 36.773.1987

Fotocomposició i impressió: GRAFIQUES CASTELLAR. Puig de la Creu, 3

Nota: Aquest butlletí d'informació municipal s'envia gratuïtament a totes les cases de Castellar.

Si algú no l'ha rebut pot passar a buscar-lo a la consergeria de l'Ajuntament o al local de la conselleria de Cultura i Joventut