

# Casa de la Vila

Butlletí  
d'Informació  
Municipal

NÚM. 36

CASTELLÀR DEL VALLÈS

MARÇ, 1991



**DINAMISME DE L'ACTIVITAT ESPORTIVA**

**URBANISME: PROJECTES I REALITZACIONS**

**LA III SETMANA DE LA JOVENTUT JA ÉS AQUÍ**



# BIBLIOTECA «ANTONI TORT»

## DADES ESTADÍSTIQUES 1990

### SERVEI AL PÚBLIC

- Lectors sala anuals  
Infants: 14.912  
Adults: 6.897  
Total: 21.809
- Préstec  
Nombre total absolut carnets préstec: 1.216  
Noves inscripcions de lectors préstec: 141  
Lectors préstec anuals: 5.201  
Documents deixats anuals: 9.591  
(Infants: 4.210. Adults: 5.381)  
Nombre de documents fotocopiats: 1.592

### FONS BIBLIOGRÀFIC

- Fons actual: 14.384
- Increment del fons: 1.859
- Subscripcions publicacions periòdiques: 122

### ALTRES DOCUMENTS

- Cassettes: 244

### NOU HORARI

A partir de l'1 de febrer, la Biblioteca obrirà els divendres al matí (de 10 a 13,30) i tancarà a les tardes.

### CANVI DE BIBLIOTECÀRIA

També des de l'1 de febrer hi ha hagut un canvi en la direcció de la nostra Biblioteca. Concretament la Lourdes Martín s'ha traslladat a una biblioteca de Barcelona, on resideix habitualment. El seu lloc ha estat ocupat per la Maria Àngels Alfonso i Canals, de Sentmenat.

La Lourdes Martín va ser fundadora de la nostra Biblioteca ara fa sis anys i durant tot aquest temps la seva tasca ha estat excel·lent. Des de les pàgines de CASA DE LA VILA, publicació en la qual ella també hi havia col·laborat, li desitgem tota mena d'èxits en la seva nova feina professional, alhora que encoratgem la nova bibliotecària a continuar en la línia tan ben iniciada.

## EL PASSEIG JA TÉ ARBRES



Concretament han estat una setantena de freixes els arbres que s'han plantat al Passeig. El freixe és un arbre esvelt, de fulla caduca i de bona ombra —quan és adult— que sens dubte contribuirà a embellir un dels carrers més típics del nostre poble.



## AVÍS

L'1 de març s'iniciaran els treballs de renovació del cens i del padró municipal d'habitants. Per aquest motiu, un agent censal, que us assessorarà amb tot allò que sigui necessari, us visitarà en els propers dies, per tal que ompliu el quadern del cens i el full padronal.

La correcta inscripció en el cens de població i en el padró municipal d'habitants té una gran importància per a tothom. Cens i padró són els documents base que possibiliten l'exercici dels drets electorals i serveixen per acreditar les circumstàncies jurídiques personals (certificats de convivència, residència, etc...).

És per això que demanem la vostra col·laboració en benefici propi i de l'Ajuntament, que en funció del nombre d'habitants obté importants ajudes per realitzar millores per a Castellar.

L'Alcalde

Edita: Ajuntament de Castellar del Vallès. — Realitza: Conselleria de Cultura i Joventut  
Redacció: Local de la Conselleria de Cultura i Joventut,  
Cra. de Sentmenat, 5, telèfon 714 77 06  
Fotografies: Josep Graells. — Dipòsit legal: B. 36.773-1987  
Fotocomposició i impressió: GRAFIQUES CASTELLAR. Puig de la Creu, 3

### NOTA:

Aquest butlletí d'informació municipal s'envia gratuïtament a totes les cases de Castellar. Si algú no l'ha rebut pot passar a buscar-lo a la consergeria del Ajuntament o al local de la Conselleria de Cultura i Joventut.



# DINAMISME DE L'ACTIVITAT ESPORTIVA

Des del punt de vista esportiu, l'actuació de la Conselleria d'Esports s'ha centrat en l'elaboració d'un pla general d'equipaments esportius que comprèn, a més a més de les millores en les instal·lacions actualment existents, el projecte de Zona Poliesportiva de l'Eixample (BIM. 32/Nov. 90), l'habilitació de locals com a seu social d'entitats esportives (BIM. 32/Nov. 90), el projecte del nou Camp Municipal de Futbol, la creació de noves instal·lacions esportives a les escoles, així com les subvencions a les entitats esportives.

Des d'aquesta perspectiva s'han realitzat millores a les Pistes d'Atletisme (instal·lació de vorades al voltant de la pista, construcció d'una esplanada pel llançament de jabalot i martell, nou camí d'accés a les pistes des de la carretera); les obres d'adequació del gimnàs actual amb insonorització del local, la construcció de nous vestidors, a més a més de la instal·lació de calefacció i aigua calenta, així com l'adquisició de material esportiu; la renovació total del parquet del

Pavelló Municipal, la instal·lació de pistes transversals, i de cadires en el conjunt de les grades; l'adaptació de la nau de la plaça Major com un espai polivalent amb la instal·lació de cànxes de bàsquet a l'Escola Bonavista, la previsió d'ús esportiu a les diferents places del poble, i l'ajut de l'Aero Model Club per la construcció de noves pistes en terrenys de can Sallent.

Cal comptar també amb les subvencions a les entitats esportives per afavorir el seu normal desenvolupament, ja sigui per mitjà d'un conveni establert o amb ajuts puntuals. Tanmateix es fa difícil a vegades destriar quines són les entitats que cal considerar com esportives.

S'han iniciat ja també les obres de realització del projecte de la Zona Poliesportiva amb l'ordenació del terreny i la construcció de la piscina coberta, i que comprèn a més a més un nou pavelló esportiu, un nou gimnàs, una piscina descoberta, una pista descoberta, i d'altres espais esportius a més a més d'una zona ajardinada.

La realització del projecte del



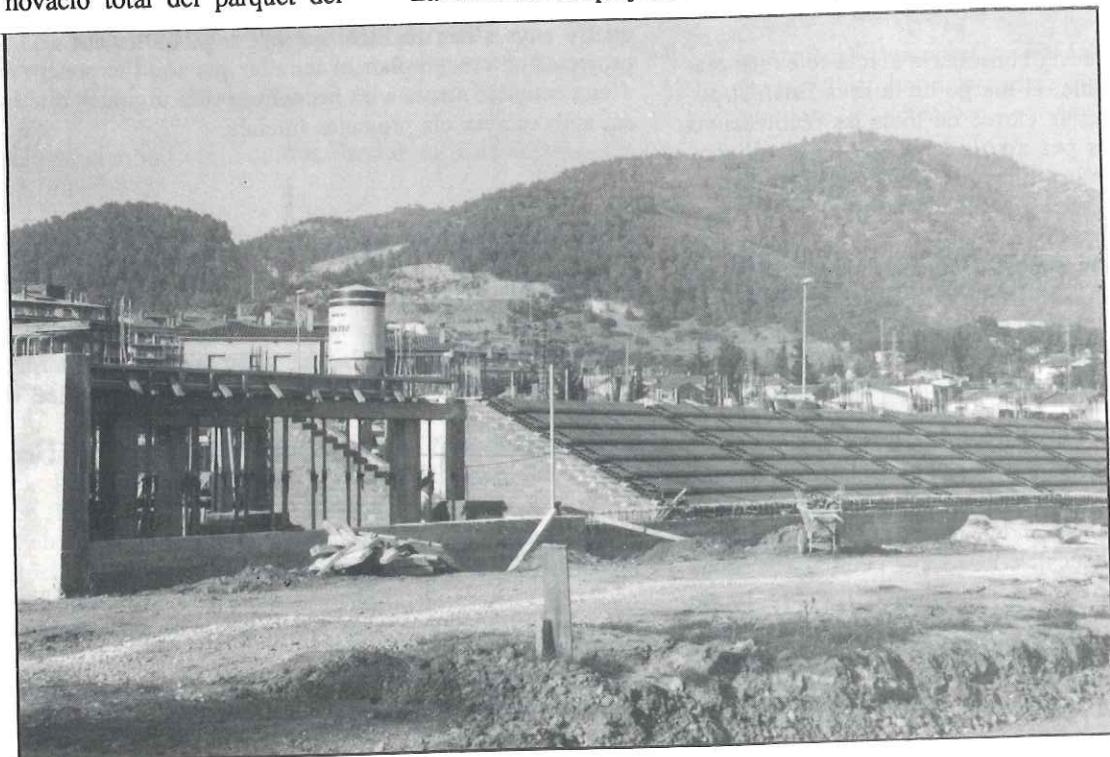
**Josep Parcerisa, regidor d'Esports**

nou camp de futbol esdevindrà ben aviat una realitat, amb la nova ordenació del terreny de joc sobre l'actual, i la construcció de grades laterals a una banda i sobre els nous vestuaris amb possibilitat d'ampliació.

Un projecte que s'ha vist urgit a causa de l'obertura del nou vial entre els Pedrissos; can Serrador i el carrer Barcelona.

L'àmbit d'actuació de la Conselleria d'Esports es mou entorn a tres eixos: l'ampliació d'un pla general d'esports, els equipaments esportius a les escoles, i el suport a les entitats esportives. Cal tenir en compte també que l'activitat esportiva és una de les més dinàmiques en el conjunt del poble i particularment entre el jovent.

**Benet**



**La piscina coberta ja té les grades.  
Entrarà en funcionament l'any que ve**



# URBANISME: PROJECTES QUE JA SÓN UNA REALITAT



L'alcalde Albert Antonell és ahora regidor d'Urbanisme

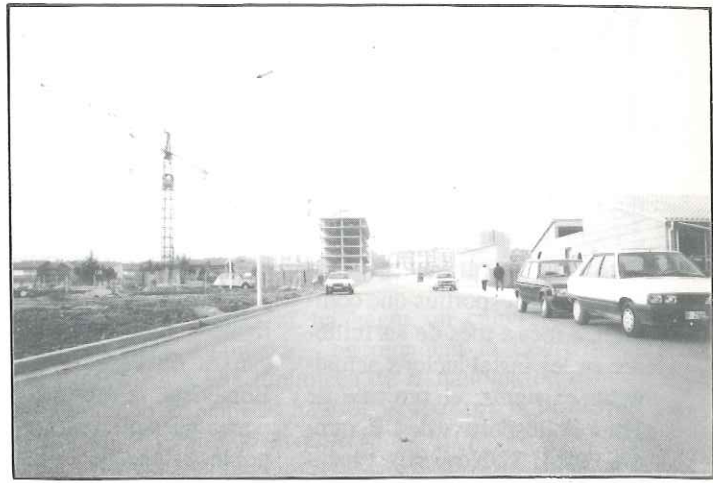
La Conselleria d'Urbanisme, Obres Públiques i Medi ambient és una de les més complexes en el panorama de l'organització municipal. La principal responsabilitat d'aquesta conselleria és el planejament urbanístic del poble, la previsió i la realització del sòl privat i públic, i l'adjudicació dels treballs de pavimentació, d'instal·lació, de subministrament, de construcció... que cal realitzar. En l'actualitat és el mateix Alcalde Sr. Albert Antonell, qui es fa càrrec d'aquesta conselleria a causa del temps de dedicació que requereix el seu funcionament.

L'àmbit d'actuació d'aquesta conselleria afecta totes les realitzacions urbanístiques del poble, al marge de la seva finalitat pública o privada. L'urbanisme es fa càrrec de totes les realitzacions d'infraestructura del poble, i és per això que el seu àmbit d'intervenció afecta d'una manera o altra totes les altres conselleries municipals.

Tan sols un repàs del pressupost d'inversions realitzades en l'actual legislatura (vegeu B.I.M. 35 / febrer 1991), a més a més de les despeses específiques que depenen directament del seu àmbit d'actuació, dona compte de l'abast i complexitat d'aquesta conselleria a la qual correspon la gestió de gairebé un 50% del pressupost anyal.

L'exposició «L'URBANISME A CASTELLAR ALS ANYS 90» fou un exponent de l'obra realitzada i una projecció de futur sense concessions a l'improvització. No endebades una de les principals i permanents preocupacions d'aquesta conselleria, i de l'actual equip de govern, és l'aplicació del Pla d'ordenació vigent que preveu un creixement urbà d'acord amb les qualificacions urbanístiques del sòl. Tanmateix, es procura un creixement mesurat, ordenat i de qualitat. Les actuacions realitzades són una bona mostra d'aquesta preocupació. Es tracta, en definitiva, d'afavorir un creixement que no repercuteixi negativament en la personalitat pròpia de la nostra vila.

Aquest butlletí d'Informació Municipal s'ha fet ressò sovint de



les realitzacions més significatives, i ha deixat constància d'una actuació equilibrada i atenta a les necessitats del poble i a la millora de la seva qualitat de vida.

Amb tot, és ben cert, que el conjunt de realitzacions s'han dut a terme d'acord amb les possibilitats econòmiques del moment seguint un ordre de prioritats.

Els compromisos establerts en el programa de govern d'aquests quatre anys s'han realitzat gairebé tots, i s'ha dut a terme d'altres projectes no contemplats el seu dia, que són l'exponent més evident d'una actuació atenta a les necessitats més urgents i que ha sobrepassat amb escreix els projectes inicials.

## LES PRINCIPALS REALITZACIONS

De totes les actuacions urbanístiques realitzades destaquem aquelles que han estat ressenyades en aquest mateix butlletí com són:

- La rehabilitació de l'antiga Casa Ribas com a nou local de l'Arxiu Municipal d'Història (BIM. 1 / octubre 87);
- adequació del Palau Tolrà com a seu provisional de l'Institut de Batxillerat (BIM. 2 / novembre 87);
- posterior adequació dels antics safarejos de la Baixada de Palau (BIM. 22 / novembre 89);
- construcció del nou parvulari de l'Escola Pública Sant Esteve (BIM. 2 / novembre 87);
- aprovació i desenvolupament del Pla Parcial de l'Eixample, l'





obres d'ampliació i millora del pont de Sant Feliu del (BIM. 4 / gener 88);

construcció de la Plaça de Francesc Macià situada al Passeig Tolrà, i les obres d'ampliació i millora del jardí d'infància «El Moral» (BIM. 5 / febrer 88);

nou enllumenat al Parc de Canyelles (BIM. 6 / març 88);

obra d'en Petasques (BIM. 7 / abril 88);

camp de tir (BIM. 8 / Maig 88);

aprovació de la modificació del Pla Parcial «Pla de la Bruguera» (BIM. 8 / maig 88);

construcció de la plaça de l'Alcalde Miquel Pont a Sant Feliu del Racó (BIM. 9 / juny 88);

aprovació del projecte d'urbanització «Els Pedrissos», i les obres d'ampliació de la Biblioteca «Antoni Tort» (BIM. 10 / juliol - agost 88);

inauguració del nou Auditori Municipal «Miquel Pont» construït al mateix lloc on hi havia l'antiga sala d'actes de l'Ateneu Castellarenc (BIM. 11 / setembre - octubre 88);

inauguració de les noves dependències del Jutjat de Pau i Ràdio Castellar, i millores al gimnàs Municipal (BIM. 12 / novembre 88);

aprovació i gradual urbanització de l'Eixample (BIM. 15 / febrer 89);

nou asfaltat dels carrers Nou, Pont (un sector), avinguda Josep Maria Valls, Dr. Pujol, Anselm Clavé, avinguda de Sant Esteve,



Sant Pere d'Ullastre, Passeig Tolrà, Centre i Canaleta (Sant Feliu del Racó) (BIM. 16 / març 89);

- adquisició dels terrenys per poder-hi construir el nou Institut d'Ensenyament Secundari (BIM. 17 / abril 89);
- obres de reforma i adequació de la Torre Balada com a equipament cultural, seu de l'Escola Municipal de Música (BIM. 18 / maig 89; 21 / setembre - octubre 89);
- construcció d'un nou Casal d'Avis en els terrenys de l'antiga Farinera, i l'asfaltat dels carrers Dr. Vergés i Garrofers (BIM. 19 / juny 89; 21 / setembre - octubre 89);
- instal·lació dels jocs infantils a la plaça Francesc Macià i al passeig de la plaça Major (BIM. 22 / novembre 89);
- desenvolupament del Pla Parcial «Pla de la Bruguera», sectors industrial i residencial (BIM. 23 / desembre 89);
- asfaltat (segona fase) dels carrers Major, Molí, General Boadella, Dr. Vergés, Dr. Rovira, Barcelona, Girona, Lleida, Dr. Carretero i Coll, Mestre Ros, Hospital, Montcada, Racó, Mina, Sant Miquel, Caldes, Canyelles, Sant Sebastià, Ermot, Virgen de la Cabeza, Colom i Llúria, i carrer Dr. Portabella, i passeig de les Roques a Sant Feliu del Racó (BIM. 27 / abril 90);
- remodelació del carrer Major amb obres de clavegueram, voreres i asfaltat (BIM. 28 / maig 90);
- construcció d'una nova tanca del recinte de l'Escola Sant Esteve, així com també de les noves oficines a la Casa de la Vila (BIM. 29 / juny 90);
- projecte de rehabilitació de tot l'àmbit patrimonial de Castellar Vell (BIM. 30 / juliol - agost 90);



— obres de rehabilitació del sector «C» de l'Airesol, i la remodelació del Passeig amb obres de clavegueram, noves voreres, asfaltat, enllumenat i senyalització, arbrat i mobiliari urbà, i la inauguració del Nou Parc de Bombers Voluntaris i SERNA (BIM. 31 / setembre - octubre 90);

— inici de les obres projectades de la zona esportiva de l'Eixample, i els nous locals d'entitats esportives (Club Atlètic Castellar, C. P. Castellar de Bàsquet, Club d'Escacs Castellar) en els terrenys de l'antiga fàbrica de la Farinera (BIM. 32 / novembre 90);

— remodelació de la tanca del jardí de l'Escola Municipal de Música,  
— la construcció dels lavabos al Mercat,  
— l'adjudicació d'obres per la construcció dels menjadors de l'Escola Bonavista i Sant Esteve,  
— adjudicació per obres d'enllumenat públic als carrers Major, Bassetes, Retir, Sant Sebastià, Barcelona, Àngel Guimerà, Aneto, Agustina d'Aragó,  
— altres millores a Castellar Residencial,  
— camí d'accés a la pista de bàsquet del Parc de Canyelles,  
— i aprovació de la construcció de vivendes de protecció oficial a la zona de l'Eixample (BIM. 33 / desembre 90);

— organització i realització de l'exposició «L'URBANISME A CASTELLAR ALS ANYS 90» amb les realitats i projectes en marxa per la vila (BIM. 34 / gener 91).

A tot aquest llistat cal afegir encara la relació de les principals realitzacions dutes a terme durant l'any 1989:



— (BIM. 24 / gener 90);

— la compra de terrenys al camí de Canyelles per a la construcció d'un dipòsit d'aigua potable;

— construir una depuradora als terrenys de Boà;

— millores i adequació de la Nau de la plaça Major i l'enderrocament dels antics magatzems;

— compra de terrenys per l'ampliació de la mateixa plaça;

— cessió de terrenys a la Guàrdia Civil per a la construcció d'una nova caserna;

— i el seguiment de l'explotació de la pedrera de can Sallent per controlar els possibles danys ecològics...

\* \*



Per tot això són evidents les millores realitzades en el conjunt del poble, que es veuran incrementades amb els nous projectes previstos i que estan en vies de desenvolupament.





## URBANISMO Y BIENESTAR

No cabe la menor duda que la cartera de Urbanismo es una de las más complejas y laboriosas de cualquier equipo gobernante. Por lo que concierne al que nos gobierna en Castellar, el PP reconoce y aprecia las obras importantes que ha llevado a cabo: el Auditorium, la remodelación del Passeig, las mejoras en el Parc de Canyelles, el Casal dels Avis de la Farinera, el Carrer Major —con sus dimes y diretes—, el nuevo Juzgado, etc.

Quedan, no obstante, bastantes cosas por hacer: la definitiva remodelación del Passeig de la plaça Major y sus aledaños; el nuevo Instituto; el seguro suministro de agua potable; la iluminación idónea de bastantes calles; los accesos a Castellar Residencial, Fruïters y Cementerio Municipal; la renovació, en algunos puntos, de un alcantarillado insuficiente y avejantado (días de tormenta); la eficaz recogida de basuras mediante contenedores en las zonas periféricas; el correcto asfaltado —no echar capa sobre capa— y limpieza de viales; la remodelación del Ateneo; la reposición del arbolado muerto, colocación de rótulos con el nombre de las nuevas vías, y la constante presión ante Telefónica para que los vecinos de las calles Aneto, Ali Bey, Prat de la Riba, Josep Irla, Ripollet, etc., puedan disfrutar de comunicación telefónica (algunas familias hace más de dos años que cursaron su solicitud); y un largo etcétera de cosas que contribuirán, sin duda, al bienestar de todos los castellarenses.

**Miguel Ángel Soria**  
Concejel Portavoz  
del Grupo Municipal Popular

## L'URBANISME A CASTELLAR

Últimament els temes que han predominat en el CASA DE LA VILA han estat majoritàriament urbanístics: la piscina coberta, el Passeig, l'exposició d'urbanisme. Nosaltres hem donat en cadascun d'ells el nostre punt de vista.

I ara en aquest número se'ns proposa de parlar sobre l'urbanisme en general. Sembla que aquest sigui el tema que més interessa de tractar abans de les eleccions.

Nosaltres també hi direm la nostra, encara que limitats per l'espai que se'ns imposa.

Si bé a Castellar es van fent inversions prou importants, que a poc a poc fan canviar la imatge del nostre poble, també és veritat que li manquen encara moltes obres d'infraestructura i remodelació.

Segons el nostre parer, algunes d'aquestes es fan amb lentitud (piscina coberta, pavelló poliesportiu,...), d'altres queden arraconades o en l'oblit (remodelació plaça Major, reforma del casc antic, nou gimnàs...), i d'altres es fan de manera superficial (asfaltat de carrers) o es deixen aspectes inacabats, com el carrer Major, on no es tingué en compte el soterrament de les línies aèries quan es va fer la remodelació.

La manca de previsió i de planificació són, segons creiem, les causes principals que entorpeixen i alenteixen la dinàmica d'execució dels projectes urbanístics.

Calen places públiques més ben acondicionades i espais verds ajardinats. Cal millorar la instal·lació de l'enllumenat, sobretot a la part vella del poble, augmentant considerablement els punts de llum.

Un bon estudi urbanístic ha de preveure el creixement pel que fa a la construcció, i que a Castellar és en alça. Això necessàriament comportarà haver de dotar de més infraestructura i serveis a la població. Sense oblidar que tot això comportarà uns costos de manteniment i de gestió (cosa que a vegades sembla que no es preveu gaire.)

És així com s'han d'encaminar les actuacions i els plans urbanístics a la nostra vila, i no donant tants avui aquí i demà

## TELÈFONS D'INTERÈS

|   |                       |
|---|-----------------------|
| Ajuntament                                | 714 51 89             |
| Fax Ajuntament                            | 714 74 17             |
| Conselleria de Sanitat i Serveis Socials  | 714 58 42             |
| Conselleria de Cultura, Joventut i Lleure | 714 77 06             |
| Ràdio Castellar                           | 714 57 08             |
| Biblioteca Antoni Tort                    | 714 81 52             |
| Escola Municipal de Música                | 714 26 61             |
| Ambulatori                                | 714 77 77             |
| Creu Roja Ambulància d'Urgència           | 726 66 66             |
| Servei permanent d'ambulàncies            | 726 22 22             |
| Hospitals de Sabadell:                    |                       |
| Santa Fe                                  | 716 04 00             |
| La Salut                                  | 716 02 00             |
| Nen Jesús                                 | 716 23 58             |
| Parc Taulí                                | 716 84 00             |
| Clínica La Aliança                        | 710 16 00             |
| Funerària Castellar                       | 714 63 15             |
| Funerària Sabadell                        | 725 53 37             |
| Parròquia                                 | 714 52 83             |
| Policia Municipal                         | 714 51 89 / 714 74 17 |
| Guàrdia Civil                             | 714 51 96             |
| Bombers de Castellar                      | 714 75 04 / 714 51 89 |
| Bombers de Sabadell                       | 726 00 80             |
| Avaries enllumenat públic                 | 714 59 86             |
| SAUR (Servei d'aigües)                    |                       |
| Matins                                    | 714 56 92             |
| Urgències                                 | 714 12 43             |

## AUDITORI MUNICIPAL

Programació del mes de març 1991

Dissabte, 9 de març - 9.30 nit: CINEMA

**EL CLUB DE LOS POETAS MUERTOS**  
**ORQUÍDEA SALVAJE**

Organitza: Club Juvenil Nostre

Diumenge, 10 de març - 6.30 tarda: CANÇÓ  
**LLUÍS LLACH**

Organitza: Conselleria de Cultura i Joventut

Diumenge, 17 de març - 6.30 tarda: TEATRE  
**BRAMS**

**O LA KUMÈDIA DELS HERRORS**  
**EL LLAMP TEATRE**

Organitza: Conselleria de Cultura i Joventut

Dissabte, 23 de març - 10.30 nit: CANT CORAL  
**CORAL BELLES ARTS**





**DEL 8 AL 17 DE MARÇ**

CERCAVILA - BALLADA DE RESISTÈNCIA - CURSA SOBRE RODES - BÀSQUET FEMENÍ - FESTIVAL D'ESCACS - II MILLA URBANA - CINEMA - SLALOM INFANTIL - XERRADA - CONCERT DE GRUPS DE ROCK DE CASTELLAR - CONCURS DE TRIPLES I ESMAIXADES DE BÀSQUET - CAMPIONAT D'EXCALÈTRIC - CORREFOC - ROCK CATALÀ: SOPA DE CABRA - TEATRE - AFARTADA CATALANA

ORGANITZEN:

Ajuntament de Castellar del Vallès (Conselleria de Cultura i Joventut), ASAC, Col·legi El Casal, Institut de Batxillerat, Bàsquet Femení, CAC, Club d'Escacs Castellar, Club Juvenil Nostre, Casal del Jovent, Esbart Teatral, Escuderia T3, Ràdio Castellar

**Ei!**

*les-te-la-terra*