

# Casa de la Vila

NÚM. 38      MAIG 1991  
CASTELLAR DEL VALLÈS



PARC DE CANYELLES





AJUNTAMENT DE CASTELLAR DEL VALLÈS

## FESTA POPULAR D'INAUGURACIÓ DEL PARC DE CANYELLES

Diumenge, dia 12 de maig  
A les 12 del migdia

## ACTUACIÓ DE LA FAMÍLIA PICAROL

A LA MITJA PART HI HAURÀ  
L'ACTE OFICIAL D'INAUGURACIÓ

BEGUDES PER A LA MAINADA

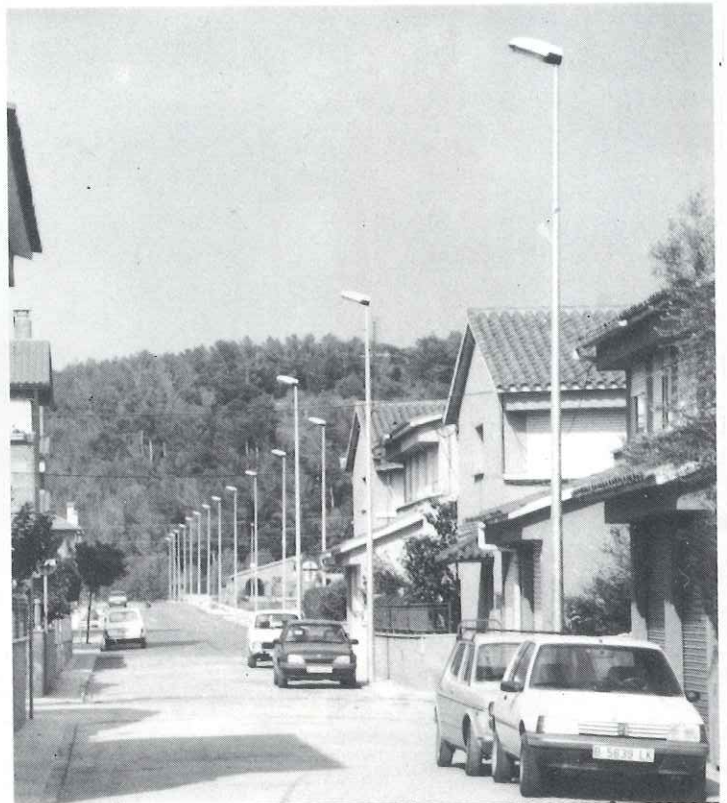
TOTHOM HI ÉS CONVIDAT

### III FASE D'ASFALTAT DE CARRERS

Està previst que aquest mes de maig comenci la tercera fase d'asfaltat de carrers —la primera es va iniciar fa dos anys— amb la col·locació d'una capa de microaglomerat asfàltic als carrers següents:

- Mare de Déu de Núria
- Dr. Puigdueta
- Sant Jordi
- Joan Abarcat
- Amadeu Vives
- Dr. Casanovas
- Catalunya
- Llagostes
- Emili Carles-Tolrà
- Girbau Homet
- Dr. Portabella
- Francesc Layret
- 14 d'abril
- Plaça Mestre Anyé
- Avda. de can Font

I els carrers de Sant Feliu: Brutau, la Mola i Sotet. També es faran millores en els carrers de les urbanitzacions el Balcó, el Racó i els Fruïters.



### MILLORES EN L'ENLLUMENAT PÚBLIC

Divendres, dia 26 d'abril, va entrar en funcionament el nou enllumenat en el sector comprès pels carrers Barcelona, Agustina d'Aragó, Aneto, Alí Bei i Àngel Guimerà. Durant els darrers anys s'han realitzat —o estan en vies d'execució— millores en l'enllumenat públic de 23 carrers i places:

- Passeig.
- Carrers Bassetes, Retir, Sant Sebastià i Major.
- Avda. Sant Esteve i carrer Cerdanyola.
- Carrers Soledat i Garrofers.
- Plaça Forjador i carrer Francesc Layret.
- Aparcament plaça Major.
- Ampliació plaça de la Miranda.
- Zona verda entre la Ronda de Ponent i el camí al Molí Busquets.
- Zona verda entre els carrers Rusiñol i Puigverd.
- Ampliació del parc de Canyelles.
- Plaça Francesc Macià i carrer del Camí Xic.

### SEGONS EL DARRER CENS SOM 13.462 CASTELLARENCES

L'Estat realitza cada cinc anys un cens oficial de població. D'acord amb aquest cens, i a 1 de març de 1991, Castellà té 13.462 habitants, distribuïts així: 6.667 homes i 6.795 dones. Com veieu, i com ja és habitual, el nombre de dones és lleugerament superior al d'homes.

Edita: Ajuntament de Castellà del Vallès. — Realitza: Conselleria de Cultura i Joventut  
Fotografies: Josep Graells. — Dipòsit legal: B. 36.773-1987  
Fotocomposició i impressió: GRÀFIQUES CASTELLAR. Puig de la Creu, 3

NOTA: Aquest butlletí d'informació municipal s'envia gratuïtament a totes les cases de Castellà.  
Si algú no l'ha rebut pot passar a buscar-lo a la consergeria de l'Ajuntament o al local de la Conselleria de Cultura i Joventut

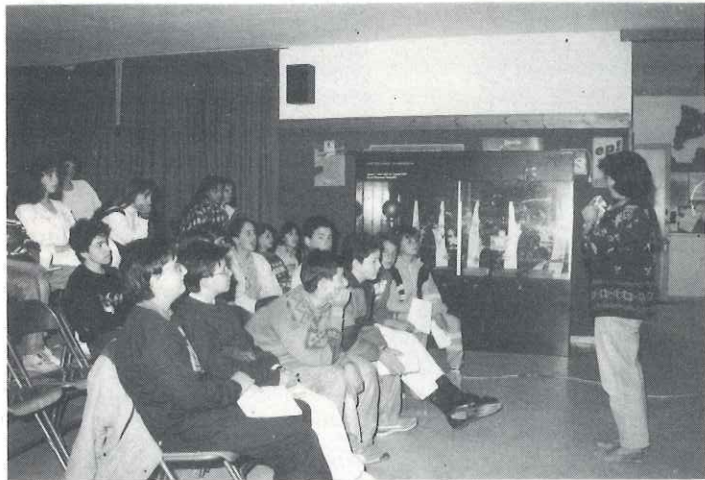


## L'AERI MODEL CLUB DE CASTELLAR VA INAUGURAR EL SEU CAMP DE VOL

Està situat en el sector de can Sallent, concretament entre Castellar Vell i can Massaguer. Les noves instal·lacions disposen d'una pista amb sauló compactat de 120 m. de llarg i 15 d'ample que la fan apta no només per a l'enlairament dels seus mini-avions sinó fins i tot per als ultralleugers, com ho vam poder observar el dia de la seva inauguració, el passat 28 d'abril.

El camp de vol compta també amb dos boxes, un porxo, dos bancs de proves per al rodatge de motors i 300 m. de tanca metàl·lica, així com un bar amb els serveis corresponents, un parc infantil i un pàrquing.

Tot i que encara falten algunes coses, no hi ha dubte que aquesta jove entitat castellarenca acaba de donar un gran pas endavant en la millora de les seves activitats.



## TALLER ESCOLA SOBRE FOTOGRAFIA

Organitzat per la Conselleria d'Ensenyament de l'Ajuntament de Castellar, i amb la col·laboració de «la Caixa», s'ha dut a terme des del dia 4 de març i fins el 5 d'abril un taller escola de fotografia, en el local social del Centre Excursionista de Castellar, en classes de dues hores de durada i grups de 18 a 20 alumnes.

Dins aquest taller escola hi han participat un total de 1.050 alumnes, corresponents al cicle superior d'E.G.B. de les diferents escoles de Castellar i els alumnes de B.U.P de l'Institut i el Casal.

Aquest taller escola sobre el món de la fotografia, dirigit per la monitora Anna Gonell, ha tingut com a objectiu principal introduir l'estudiant en els principis fonamentals d'aquest art, repartit en tres línies de treball diferents, però complementàries.

Una primera línia a tractar va ésser la dels principis del funcionament de la càmera fotogràfica, la segona ha estudiat les característiques de la pel·lícula i els passos essencials del procés d'obtenció d'una imatge fotogràfica permanent, i finalment, una tercera en què es presta atenció a la naturalesa i a les propietats de la llum.

Com a cloenda de l'esmentat taller, el Grup Fotogràfic del Centre Excursionista de Castellar, amb el suport de la Conselleria d'Ensenyament, ha organitzat un concurs infantil i juvenil de fotografia pels escolars de Castellar que ha obtingut una bona acollida.

## TOTS VOLEM UN CASTELLAR NET

Per fer-ho possible només calen dues coses: primer, que l'Ajuntament hi destini els recursos necessaris, i segon, que els ciutadans no l'embrutem.

Diem tot això perquè Castellar pateix la «moda» dels *home-boys*, principals responsables de les nombroses pintades que empastifen façanes i rètols i fins i tot alguns objectes bellament decoratius. Els «artistes» dels grafitis no tenen cap mena de pietat de la bellesa urbana.

Tot és degut a una moda —li desitgem la màxima brevetat possible!— importada dels USA: el *rap*. Els seguidors d'aquesta música han de pin-tar —embrutar!— com més façanes millor. I així estem.

I a més, cal afegir les pintades dels grups polítics més radicals i minoritaris de l'espectre polític.

Tot plegat, un bon problema per als polítics, psicòlegs, sociòlegs i urbanistes de les nostres ciutats.

L'Ajuntament de Castellar farà aviat una campanya de neteja a fons de les façanes i altres objectes urbans. Que durí!

## L'ANTIC-MÒBIL: UNA EXPERIÈNCIA INTERESSANT

Cada cop la Nau de la plaça Major té més bona acollida, ja que la seva polivalència li permet oferir serveis de tot tipus, des d'envelat per la Festa Major a concerts, assaigs diversos i també com a sala d'exposicions.

Els seus 1.000 m.<sup>2</sup> van acollir els passats dies 12, 13 i 14 d'abril la I Llotja Antic-mòbil amb la presència de més de 30 expositors catalans, espanyols, i també d'estrangers, que van fer les delícies dels aficionats.

Segons el seus promotors, l'èxit d'aquesta Llotja supera l'obtingut en ciutats més grans, per la qual cosa se'n preveu la seva continuïtat.

## CORREUS: NOU LOCAL

Després de nombroses gestions fetes a tots nivells i des de fa anys, molt aviat Castellar disposarà d'un nou local de Correus, més modern i ampli que l'actual, certament amb moltes deficiències. Aquest local estarà situat en el mateix carrer que l'actual, el carrer Sala Boadella. La superfície de les noves dependències serà d'uns 300 m.<sup>2</sup>.

## LA REDACCIÓ DE «CASA DE LA VILA» S'ACOMIADA

L'octubre de 1987 veia la llum una nova publicació castellarenca: CASA DE LA VILA. Naixia per primera vegada a Castellar un portaveu de l'Ajuntament. Durant aquests anys, s'han editat un total de 38 números, tal i com s'havia previst per la Conselleria de Cultura. En total més de tres-centes pàgines amb nombroses fotografies que ja formen part de la nostra història. Una història que s'acabarà lògicament el 26 de maig, quan se celebrin les noves eleccions municipals. Amb elles començarà una nova etapa. També Cada del la Vila n'iniciarà una altra amb l'objectiu de millorar el seu servei envers tots els castellarencs.

¿Hem complert amb la nostra tasca? El poble ja ho dirà. Tammateix nosaltres n'estem particularment satisfets d'alguns números editats i també perquè hem fet possible el diàleg plural entre els diversos partits polítics sense necessitat de caure en el parany dels atacs personals.



# ELS MENJADORS ESCOLARS JA FUNCIONEN

Ja han entrat en funcionament els menjadors a les tres escoles públiques de Castellar: Bonavista, Emili Carles-Tolrà i Sant Esteve.

Fruit de llargues converses entre pares, escoles, Departament d'Ensenyament i Ajuntament, aquest servei ja és una realitat des del passat 29 d'abril.

Abans d'acabar l'any 1990, l'equip de govern va decidir donar suport a aquesta iniciativa dels pares. Després de moltes reunions de treball entre tots els sectors implicats, i de tractar-se el tema en diverses sessions dels consells escolars del centre i del Consell Escolar Municipal, s'ha pogut arribar avui a aquesta posada en marxa.



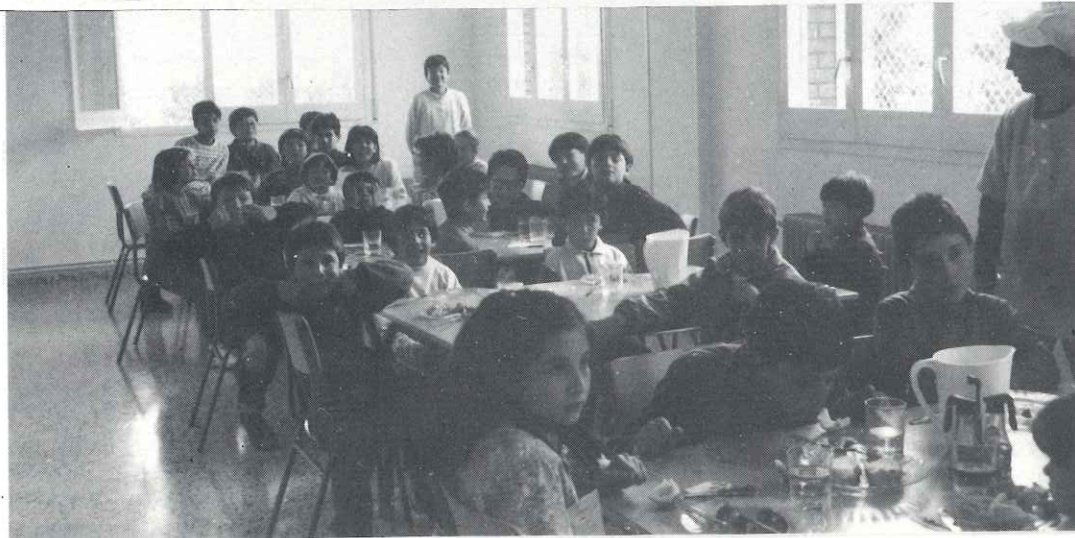
Aproximadament s'hi haurà destinat uns vuit milions de pessetes del pres-

supost d'inversions per dotar les tres escoles de la infraestructura necessària

per posar en marxa aquest nou servei.

El Departament d'Ensenyament també hi ha col·laborat, en una primera etapa, amb el subministrament de tot el mobiliari i estris necessaris, i en una segona, a finals d'aquest curs, amb la resta de l'equipament: neveres, rentaplats, etc.

El servei de menjadors escolars, doncs, s'inicia com una nova prestació que dona l'escola pública, però sota l'organització, la gestió i la financiació d'una comissió de pares de cada centre i amb la supervisió final del Consell Escolar de Centre.



## ESCOLA PERMANENT D'ADULTS

### MATRÍCULA OBERTA CURS 1991 - 92

Fins al proper dia 14 de juny restarà oberta la inscripció per als següents nivells:

- ◆ Alfabetització
- ◆ Neoelectors
- ◆ Certificat
- ◆ Pregraduat
- ◆ Graduat

INSCRIPCIONS: A la Consergeria de l'Ajuntament

HORARI: DE 12 A 14 H.

Conselleria d'Ensenyament





CASTELLAR DEL VALLÈS - MAIG 1991



**Albert Antonell serà l'alcalde de Castellar els propers quatre anys**

- **CONVERGÈNCIA I UNIÓ TORNA A GUANYAR LES ELECCIONS MUNICIPALS PER MAJORIA ABSOLUTA**
- **PSC i PP MANTENEN ELS SEUS REGIDORS**
- **IC PERD UN REGIDOR**
- **ERC ENTRA A L'AJUNTAMENT**
- **L' ABSTENCIÓ AUGMENTA UN 13 %**

# ELECCIONS MUNICIPALS '91

## RESULTATS A CASTELLAR DEL VALLÈS

Col·legis electorals	Electors	Votants	Nuls	Blancs	Vots a candidats	CIU	PSC-PSOE	PP	IC	ERC	PCC	%	Abstenció
<b>SECCIÓ 1</b>													
(Ateneu)	1.030	660	2	10	648	278	217	30	45	60	18	64,07	370
<b>SECCIÓ 2</b>													
(Immaculada)	1.165	708	4	12	692	380	119	49	54	86	4	60,77	457
<b>SECCIÓ 3</b>													
(E. C.-Tolrà)	1.006	593	0	17	576	314	117	41	35	50	19	58,94	413
<b>SECCIÓ 4</b>													
(E. C.-Tolrà) A	737	428	0	9	419	197	110	27	35	39	11	58,07	309
B	854	495	2	6	487	186	156	39	33	60	13	57,96	359
<b>SECCIÓ 5</b>													
(Gimnàs)	1.118	691	5	9	677	378	121	48	48	70	12	61,80	427
<b>SECCIÓ 6</b>													
(Cons. Cultura)	1.342	550	2	10	538	260	82	58	92	44	2	40,98	792
<b>SECCIÓ 7</b>													
(Pavelló) A	561	323	3	3	317	113	125	19	30	22	8	57,57	238
B	581	322	2	2	318	104	147	15	25	25	2	55,42	259
<b>SECCIÓ 8</b>													
(Immaculada)	1.136	633	0	4	629	243	221	52	40	54	19	55,72	503
<b>SECCIÓ 9</b>													
(Gimnàs)	480	288	0	4	284	123	89	24	27	14	7	60	192
<b>TOTALS</b>	<b>10.010</b>	<b>5.691</b>	<b>20</b>	<b>86</b>	<b>5.585</b>	<b>2.576</b>	<b>1.504</b>	<b>402</b>	<b>464</b>	<b>524</b>	<b>115</b>	<b>56,85</b>	<b>4.319</b>
Percentatge		56,85				45,42	26,52	7,08	8,18	9,23	2,02		43,15
<b>Resultats 1987</b>	<b>8.750</b>	<b>6.071</b>	<b>53</b>	<b>57</b>	<b>5.961</b>	<b>2.898</b>	<b>1.755</b>	<b>474</b>	<b>725</b>	<b>99</b>	<b>—</b>	<b>70,68</b>	<b>29,32%</b>



## GENERALS 1977

	Vots	Percentatge
Pacte Democràtic	2.211	38,96
PSUC	1.513	26,66
PSC-PSOE	769	13,55
UCD	623	8,75
UC i DCC	258	3,62
ERC	85	1,19
Conviven. Cat.	67	0,94
Ref. Soc. Cat.	15	0,26
FUT	16	0,28
PSPC	31	0,55
DSCC	3	0,05
A. 18 Jul.	3	0,05
ASD	7	0,12
CTB	4	0,07
Fal. Esp. JONS	2	0,03
P. Prov.	1	0,01
CUPS	5	0,08
<b>PARTICIPACIÓ:</b>	<b>5.674</b>	<b>79,66</b>
<b>CENS:</b>	<b>7.123 electors</b>	

# RESULTATS ELECCIONS LEGISLATIVES

## GENERALS 1982

	Vots	Percentatge
PSC-PSOE	2.533	38,73
CiU	2.131	32,60
AP-PDP	701	11,63
ERC	391	5,97
PSUC	324	4,95
PCC	113	1,72
UCD	105	1,60
NE	59	0,90
CDS	52	0,79
Altres	70	1,07
<b>PARTICIPACIÓ:</b>	<b>6.559</b>	<b>84</b>
<b>CENS:</b>	<b>7.745 electors</b>	

## GENERALS 1986

	Vots	Percentatge
CiU	2.637	42,33
PSC-PSOE	2.326	37,34
PSUC	277	4,45
ERC	198	3,18
AP-UCD	470	7,55
CDS	134	2,15
<b>PARTICIPACIÓ:</b>	<b>6.229</b>	<b>71,39</b>
<b>CENS:</b>	<b>8.727 electors</b>	

## AUTONÒMIQUES 1980

	Vots	Percentatge
CiU	2.476	45,17
PSUC	1.090	19,88
PSC-PSOE	872	15,91
PSA	63	1,5
U. Comunista	8	0,15
U. Socialisme	16	0,29
FN	16	0,29
ERC	420	7,66
PN Indep.	8	0,15
CTC	9	0,16
CC-UCD	229	4,18
PCOC	28	0,51
BEAN	62	1,13
NE	103	1,88
SOC	38	0,69
Fal. Esp. JONS	8	0,15
<b>PARTICIPACIÓ:</b>	<b>5.482</b>	<b>70,45</b>
<b>CENS:</b>	<b>7.781 electors</b>	

# RESULTATS DE LES ELECCIONS AUTONÒMIQUES

## AUTONÒMIQUES 1984

	Vots	Percentatge
CiU	3.382	57,10
PSC-PSOE	1.355	22,88
PSUC	404	6,82
ERC	251	4,24
AP-UCD	327	5,52
CDS	—	—
<b>PARTICIPACIÓ:</b>	<b>6.559</b>	<b>84</b>
<b>CENS:</b>	<b>8.251 electors</b>	

## AUTONÒMIQUES 1988

	Vots	Percentatge
CiU	3.122	55,09
PSC-PSOE	1.441	25,43
PSUC	410	7,23
ERC	218	3,85
AP-UCD	152	2,68
CDS	142	2,51
<b>PARTICIPACIÓ:</b>	<b>5.667</b>	<b>63,39</b>
<b>CENS:</b>	<b>8.941 electors</b>	

# RESULTATS DE LES ELECCIONS EUROPEES

## ANY 1987

	Vots	Percentatge
CiU	2.305	38,16
PSC-PSOE	1.816	30,06
PSUC	484	8,01
ERC	196	3,24
AP-UCD	634	10,49
CDS	137	2,27
<b>PARTICIPACIÓ:</b>	<b>6.041</b>	<b>69,05</b>
<b>CENS:</b>	<b>8.750 electors</b>	

## ANY 1989

	Vots	Percentatge
CiU	1.903	37,67
PSC-PSOE	1.755	34,74
PSUC	208	4,12
ERC	177	3,50
AP-UCD	345	6,83
CDS	94	1,86
<b>PARTICIPACIÓ:</b>	<b>5.052</b>	<b>54,84</b>
<b>CENS:</b>	<b>9.214 electors</b>	



# UNA GRAN GENTADA VA VISITAR LA V MOSTRA D'OFICIS ARTESANS

La cinquena Mostra d'Oficis Artesans celebrada a la plaça Major el passat 21 d'abril va ser la més multitudinària de les que s'han celebrat fins ara. Certament es feia difícil passar pel mig del passeig de la plaça a causa de la gran gentada que la va visitar, molts dels quals eren de fora de Castellar, i que l'organització va xifrar en més de 35.000 persones.

L'èxit cal atribuir-lo als 46 artesans participants (27 dels quals eren de la nostra vila) que van fer demostracions de 38 oficis, alguns d'ells en perill d'extinció, a causa de l'elevada edat dels participants i al fet de no trobar-ne assegurada de moment la continuïtat. L'èxit es deu també a les idees i a la perfecta organització de la Conselleria de Lleure i de la Comissió de la Mostra —i no a la Comissió de Festes, com



per error involuntari aparegué en el número anterior de CASA DE LA VILA.

La inauguració d'enguany va anar a càrrec de l'Honorable conseller d'Agricultura, Ramaderia i

Pesca de la Generalitat, senyor Joan Vallvé, i del director general d'Artesania, senyor Joan Ferrer, així com del nostre alcalde, senyor Albert Antoneil, i també de nombrosos regidors de tots els partits de l'actual Ajuntament.

El senyor Vallvé va fer un recorregut molt exhaustiu, saludant i xerrant amb cadascun dels artesans i demostrant que té un bon coneixement d'aquests vells oficis, donada la seva formació tècnica.

La festa va quedar arrodonida amb les parades de venda de llibres de Sant Jordi i amb una ballada de sardanes, a la tarda, a càrrec de la cobla Ciutat de Terrassa.

No voldríem acabar aquesta nota sense agrair públicament la presència dels quaranta-sis artesans, que ens van fer passar a tots una magnífica diada, la relació dels quals és la següent:

Bonaventura Estebanell (**boter**), Tomàs Domínguez (**boter de cuir**), Josep Casé (**cansalader**), August Duch (**cartó-pedra**), Xavier Caba, Montserrat Girbau i Mercè Trabal (**ceramistes**), Lluís Sagraera (**ci-**

**sellador**), Manuel Albalade (**cisteller**), Josep Morera (**courer**), Ricard Carné (**culleraire**), M. Antònia Granés (**dauradora**), Jordi Benedicto (**embogador**), Josep Penalba (**emmotllador**), Jordi Roca (**enquadernador**), Cesca Carreras (**enreixetadora**), Jordi Coll (**escloper**), Joan Duch (**esparter**), Manuel Gavilan (**ferrer**), Joana Ubach i Josefina Muñoz (**filadores**), Ramon Mira (**fonedor**), Feliu Rovira i Josep Parés (**forjadors**), Maria Castellví (**gorretera**), Josep Roca (**impressor**), Magí Gassol (**matalasser**), Ramon Morera i Lluís Cidoncha (**matancers**), Mercè Vilalta i Dolors Orriols (**mocaderes**), Àngel M. Muntada (**neuler**), Àngela Vives (**palmera**), Modesta Mañosa (**planxadora**), Teresa Herrera i Glòria Salvador (**puntaires**), Ernest Aymerich (**orfebre**), Josep M. Llord (**rajoler**), Lluís Alforja (**restaurador**), Eduard Duran (**retaulista**), Josep Pineda (**sabater**), Germán Cañado (**teuler**), Jordi Garrós i Jaume Sans (**tintorers**), Andrés Escobar (**vidrier de buf**), Joan Serra (**vitral·ler**).



La V Mostra va comptar amb l'assistència de l'Hble. conseller d'Agricultura, Ramaderia i Pesca de la Generalitat, senyor Joan Vallvé i del director general d'Artesania, senyor Joan Ferrer. També TV3 se'n va fer ressò en dir que la Mostra de Castellar era la millor de les que s'organitzaven a Catalunya.





## En la excepción, la regla

Día 2 de mayo. Tres de la tarde; hora de acudir al trabajo. La Brigada Municipal limpia de hierbajos e inmundicias la «acera» limítrofe con el campo de fútbol, en la calle de Barcelona. Giramos a la izquierda, y, ya en P. Borrell, dos miembros de la misma brigada hacen lo propio en un solar abandonado, que queda a nuestra derecha. Nos detenemos unos segundos.

—Buenas tardes; ¡cómo se nota la proximidad de las elecciones, eh!

—No lo crea usted; nosotros trabajamos todo el año —replican.

—Así es. Por cierto, bonito trabajo en el Parc de Canyelles.

—Sí. Todavía nos faltan unos días para acabarlo.

Pocos días antes de este corto diálogo, charlábamos con un vecino que, motu proprio, mimaba más que arreglaba los árboles de Canyelles. En junio pasado también visitamos la zona en dos ocasiones. Mientras «los Antonios», bajo un sol de justicia, construían un vial —acceso al campo de baloncesto—, mujeres de la brigada desbrozaban bancas y orillos. Gracias a su esfuerzo, el parc de Canyelles ha quedado precioso, ciertamente. Y los demás parajes desgradados de Castellar, ¿cuándo? Nos comentaba un vecino del Eixample, con farola nueva y calle recién asfaltada, que sería estupendo que cada año hubiese elecciones. Y no le faltaba razón. Quizá, del estercolero en que nos han convertido Castellar, nazcan flores el 26 de mayo. Canyelles es la excepción que confirma la regla.



## El parc de Canyelles, una altra inauguració

En aquest número del CASA DE LA VILA, que amb tota probabilitat arribarà a les mans dels castellarencs ja en plena campanya electoral, res de millor per a l'equip de Convergència i Unió que acabar de rematar-ho amb la inauguració del parc de Canyelles que, després de quasibé dues legislatures i a base d'anar demanant des de l'oposició que s'acceleressin les obres, a la fi podrem gaudir d'una infraestructura molt important per a Castellar i també per a tots els veïns de la zona.

D'inauguracions, que no n'han faltat últimament, crec que tots en sabem fer perquè tard o d'hora en el municipi es fan coses. Ara bé, on realment el poble valora l'eficàcia d'una gestió municipal és en el desenvolupament de les accions quotidianes, com és: el tenir uns carrers i unes voreres en condicions, uns contenidors de brossa que no semblin femers, un manteniment de places i jardins que facin goig de mirar-los, etc., etc.

Són els castellarencs, en definitiva, els que dintre de molt poc tindran la paraula pel que fa al nostre poble.

**Tomeu X. Calafell**

Portaveu del Grup Municipal  
d'Iniciativa per Catalunya

## Inauguración del parc de Canyelles

Existe un conocido refrán que dice: «Año de nieves, año de bienes», pero tal vez no conocíamos este otro: «Año de elecciones, año de inauguraciones», que no por desconocido es menos cierto.

Sin embargo, nos parece lícito que en las proximidades de los comicios los gobernantes de los distintos municipios se afanen en presentar a examen ante los ciudadanos sus trabajos de cuatro años de mandato, cual alumnos que con precipitación y nerviosismo, preparan sus trabajos para el examen final.

Decimos que esto puede ser lícito, pero lo que no nos lo parece tanto son las «reinauguraciones», y está siendo cada vez más frecuente hacer dos veces la inauguración de las obras realizadas; tal es el caso del edificio de los Juzgados o el

que actualmente nos ocupa: el parque de Canyelles, solamente por haber realizado algunas mejoras en el proyecto inicial.

Seguimos afirmando nuestro reconocimiento positivo a las gestiones que se realicen bien porque, afortunadamente, todo no puede hacerse mal, pero este «doblaje inaugural» podría entenderse como calificar a los ciudadanos de «miopes de la política», cuando en más de una ocasión han demostrado su «agudeza visual» en los problemas municipales.

En la «asignatura» parque de Canyelles, que no para todo el curso, nuestra calificación es de aprobado, pero en la convocatoria de septiembre y después de haber repetido curso.

**Patricio Mercado**

Grupo Municipal Socialista

## ESCOLA MUNICIPAL DE MÚSICA TORRE BALADA

### MATRÍCULES CURS 1991 - 92

ANTICS ALUMNES:

Del 15 al 30 de juny

NOUS ALUMNES:

De l'1 al 15 de setembre

**LLOC:**

Torre Balada (Caldes, 56), telèfon 714 80 47

**HORARI:**

Feiners, de 18 a 20 h.

**CLASSES QUE S'IMPARTIRAN:**

SOLFEIG (Iniciació, preparatori, 1r., 2n i 3r). A partir dels 6 anys.

INSTRUMENTS: Piano, guitarra, flauta, violí (Iniciació, preparatori, 1r i 2n). A partir dels 7 anys.



DIUMENGE, 26 DE MAIG



**PER CASTELLAR, VOTA**  
**ÉS UN ACTE DE CIVISME**



Ajuntament de Castellà del Vallès