

# Casa de la Vila

Butlletí  
d'informació  
municipal

NÚM. 48

CASTELLAR DEL VALLÈS

JULIOL 1992



**Més de  
dos mil  
castellarencs  
van rebre  
la torxa  
olímpica**





## Molta expectació per veure passar la flama olímpica

El pas de la torxa olímpica per Castellar va reunir una multitud que gosàriem dir que va sorprendre als propis organitzadors, sobretot tenint en compte l'hora en què va passar, un quart de 4 de la tarda, i que durant el trajecte va caure un fort aiguat. Sigui per la febre olímpica o perquè tothom és conscient que un esdeveniment d'aquesta naturalesa no el tornarem a veure mai més, la realitat és que els castellarencs vam sortir massivament al carrer i vam col·locar senyeres als balcons de l'itinerari previst com no havíem vist mai.

Malgrat l'aparatosa presència de guàrdies civils, els castellarencs van donar una vegada més una lliçó de civisme i de patriotisme i van mostrar la seva il·lusió perquè els Jocs Olímpics, que es desenvoluparan per primera vegada a la història a Catalunya, siguin ben representatius de la nostra terra, és a dir ben catalans.

## Continuen les commemoracions

En el número anterior de CASA DE LA VILA felicitàvem el Moviment de Colònies i Esplai pel seu 25è aniversari. Ara ens toca donar l'enhorabona al C. P. Castellar (bàsquet), que el mes de juny ha celebrat el 35è aniversari de la seva fundació amb un seguit d'actes populars entre els quals cal destacar la realització d'un número monogràfic de la revista *Plaça Vella*, que va ser presentada a la seu de l'Arxiu en un acte molt ben organitzat al qual van assistir el senyor Enric Piquet, president de la Federació Catalana de Bàsquet, el senyor Albert Antonell, alcalde de Castellar, i el senyor Josep-Lluís Vilaseca, secretari general de l'Esport de la Generalitat, així com els principals directius del C. P. Castellar.



També s'ha de felicitar l'Escola Nocturna pel seu 50è aniversari. Són molts anys treballant per la formació de les noies castellarenques. Una feina senzilla i humil, d'aquelles que no fan soroll però que deixen

un senyal inesborrable en el cor de centenars d'alumnes.

Finalment cal esmentar els nombrosos actes realitzats en commemoració del centenari de la consagració de l'església parroquial, «la

catedral del Vallès», sens dubte l'edifici més representatiu de Castellar, que ara afronta un repte ben difícil: la seva restauració externa. Entre tots hem de ser capaços de fer-la possible!

CASA DE LA VILA — Edita: Ajuntament de Castellar del Vallès — Realitza: Conselleria de Cultura  
Fotografies: Josep Graells — Dipòsit legal: B. 36.773-1987

Fotocomposició i impressió: Gràfiques Castellar. Puig de la Creu, 3

Nota: Aquest butlletí d'informació municipal s'envia gratuïtament a totes les cases de Castellar.

Si algú no l'ha rebut pot passar a buscar-lo a la consergeria de l'Ajuntament i indicar-nos-ho, així ens ajudarà a millorar-ne la distribució.



## Vacances de les farmàcies

FARMÀCIA YANGÜELA (Torras, 2, telèfon 714 52 89). **Del 4 al 31 de juliol de 1992, ambdós inclosos.**

FARMÀCIA FARRÉ (Cra. de Sabadell, 48, telèfon 714 38 29). **Del 4 al 31 de juliol, ambdós inclosos.**

FARMÀCIA CASANOVAS (Clavé, 7, telèfon 714 52 33). **De l'1 al 28 d'agost, ambdós inclosos.**

FARMÀCIA ROS (Av. Sant Esteve, 71, telèfon 714 50 25). **De l'1 al 28 d'agost, ambdós inclosos.**

## Farmàcies de guàrdia

### JULIOL

Del dia 3 al 10: Farmàcia Casanovas.  
Del dia 10 al 17: Farmàcia Ros.  
Del dia 17 al 24: Farmàcia Casanovas.  
Del dia 24 al 31: Farmàcia Ros.

### AGOST

Del dia 31 de juliol al 7 d'agost: Farmàcia Farré.  
Del dia 7 al 14: Farmàcia Yangüela.  
Del dia 14 al 21: Farmàcia Farré.  
Del dia 21 al 28: Farmàcia Yangüela.  
Del dia 28 d'agost al 4 de setembre: Farmàcia Casanovas.

### SETEMBRE

Del dia 4 al 11: Farmàcia Yangüela.  
Del dia 11 al 18: Farmàcia Farré.  
Del dia 18 al 25: Farmàcia Ros.  
Del dia 25 de setembre al 2 d'octubre: Farmàcia Casanovas.

## Vacances dels forners

**Del 13 de juliol al 2 d'agost:** NÚRIA AYMERICH (Major, 110). ISIDRE VIÑAS (Puig de la Creu, 1, i Prat de la Riba, 38, B, 2). MIQUEL GRANÉ (Montcada, 26-28).

**Del 3 al 24 d'agost:** FRANCISCO LETRILLA (Major, 52) FRANCESC MISERACHS (Cra. Sentmenat, 4, Catalunya, s/n., Av. Sant Esteve, 73 i plaça del Forjador, s/n.).

**Del 10 al 30 d'agost:** JESÚS MERINO (Sant Pere d'Ullastre, 3, B).

## Piscines d'Estiu

Les piscines descobertes s'obriran al públic el proper dia 28 de juny. Com a novetat més important cal indicar que aquesta temporada no s'efectuaran els tradicionals cursets de natació durant els mesos de juliol i agost, atès la imminent obertura de la piscina coberta, prevista per al mes de setembre, que ja donarà aquest servei amb escreix durant tot l'any.

Per altra banda, l'horari d'obertura serà a les 11 del matí tots els dies de la setmana.

## TARIFES PISCINA D'ESTIU

Pessetes  
IVA inclòs

### ENTRADA GENERAL (Residents al municipi)

Sèrie A: Infantil diària (matí i tarda) . . .	300
Sèrie B: Infantil festius (matí i tarda) . . .	400
Sèrie C: Adults diària (matí i tarda) . . .	500
Sèrie D: Adults festius (matí i tarda) . . .	650

### ABONAMENTS

DE TEMPORADA (Adults) . . . . .	10.000
MENSUAL (Adults) . . . . .	6.000
DE TEMPORADA (Infantil) . . . . .	8.000
MENSUAL (Infantil) . . . . .	4.000

### ENTRADA ESPECIAL

(No empadronats a Castellar del Vallès)

Sèrie E: Infantil (diària) . . . . .	400
Sèrie F: Infantil (festius) . . . . .	500
Sèrie G: Adults (diària) . . . . .	600
Sèrie H: Adults (festius) . . . . .	750

### ABONAMENTS

DE TEMPORADA (Adults) . . . . .	12.000
MENSUAL (Adults) . . . . .	7.000
DE TEMPORADA (Infantil) . . . . .	10.000
MENSUAL (Infantil) . . . . .	5.000

## Escola Municipal de Música Torre Balada

### MATRÍCULES PER AL CURS 1992-93

**Alumnes antics:** De l'1 al 15 de setembre. **Nous:** Del 15 al 30 de setembre.

**ASSIGNATURES:** Piano, guitarra, flauta travessera, violí i solfeig.

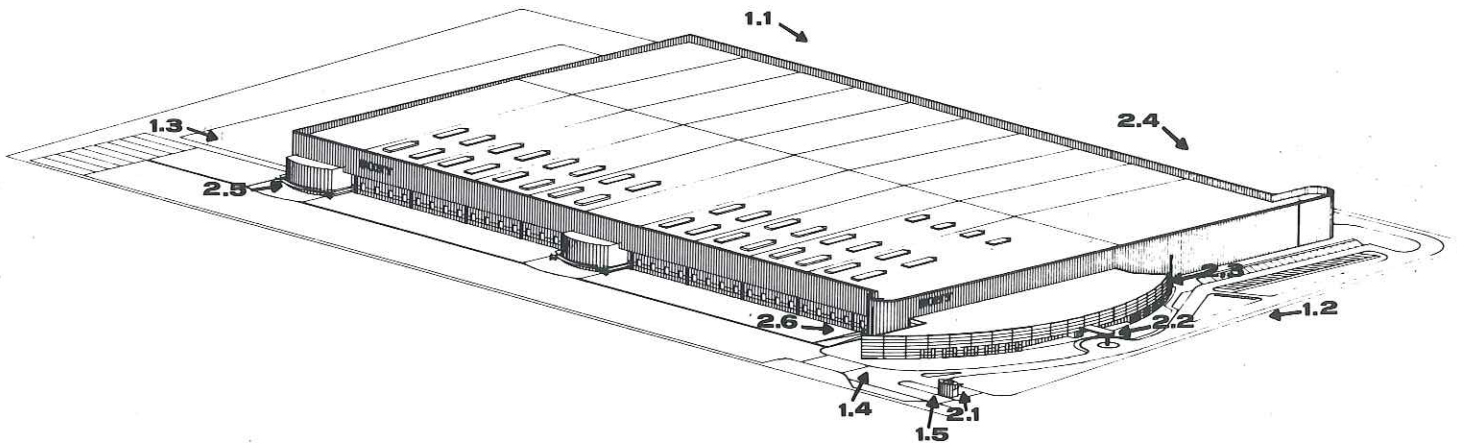
**CURSOS: Instruments:** Primer, segon i tercer. **Solfeig:** Iniciació, primer, segon, tercer i quart. **Conjunt coral.**

**HORARIS DE MATRÍCULA:** A la Secretaria de l'Escola: Carrer de Caldes, 56, de 5 a 8 de la tarda.

**LA PISCINA COBERTA ES PODRÀ VISITAR  
ELS DIES 11, 12, 13 i 14 DE SETEMBRE  
(FESTA MAJOR '92) D'11 A 13 i DE 18 A 20 H.**



## Sony invertirà 4.500 milions de pessetes per construir un centre logístic a Castellar



En una roda de premsa celebrada en el Centre Internacional de Premsa de Barcelona, amb l'assistència del president de Sony Espanya, senyor Tadashi Hasunuma, el director de distribució, senyor Manel Perapoch, i l'alcalde de Castellar, el senyor Albert Antonell, es va anunciar una nova inversió a Catalunya de Sony Espanya, com és la construcció d'un nou centre logístic a Castellar del Vallès per un import total, en la seva primera fase, de 4.500 milions de pessetes. La construcció d'aquest modern centre de distribució permetrà augmentar l'eficàcia i la capacitat respecte al que disposa actualment la companyia a Paret del Vallès. La principal millo-

ra consistirà en la total automatització de materials a l'interior del magatzem i l'eliminació de l'ús de paper en tot el procés, gràcies a la codificació dels *pallets* (grups de caixes) per codis de barres i la gestió integrada per un ordinador que estarà connectat amb la seu central de Barcelona.

El fet d'instal·lar a Castellar aquest magatzem s'ha degut en gran part perquè la nostra població els ha agradat per l'aspecte sanitos, envoltat de bosc, per la zona industrial del Pla de la Bruguera i la bona infraestructura de Catalunya, especialment per la comunicació marítima del Port de Barcelona, i els nous vials de co-

municació projectats per un futur molt pròxim com serà el quart cinturó.

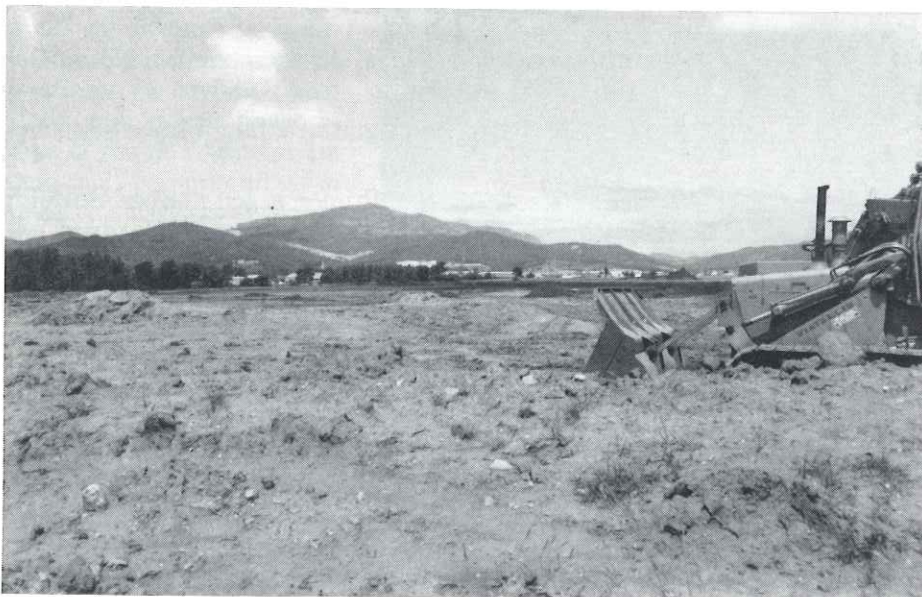
La superfície del terreny serà de 78.000 m.<sup>2</sup> i la construcció ocuparà una superfície total de 38.000 m.<sup>2</sup> amb una alçada útil interior de 10 metres.

Aquest centre de distribució serà capaç d'encabir 20.000 *pallets* i tindrà un total de 32 portes d'entrada i sortida, ja que s'hi preveu una entrada diària de 30 camions i la sortida de 60 vehicles. S'ha previst la possibilitat que, en una segona fase, es pugui augmentar l'emmagatzematge fins a 50.000 *pallets*, és a dir un 150 % més.

Un dels objectius d'aquest magatzem, va explicar Tadashi Hasunuma, és reduir els costos de la distribució, que en moltes ocasions arriben a tenir un pes del 8 per cent en el preu final del producte.

Aquest nou magatzem situat a Castellar del Vallès, distribuirà els productes de la multinacional electrònica a tot l'Estat espanyol, Portugal i sud d'Europa i tindrà un mínim de 50 i un màxim de 75 empleats.

La realització d'aquest projecte va començar el passat mes de juny i està previst que s'acabi el mes de maig de l'any que ve.





## Els habitatges de protecció oficial van a bon ritme

Es troben força adelantades les obres de construcció de 48 habitatges de protecció oficial que es construeixen en el sector de l'Eixample, entre la plaça de Catalunya i els aularis de l'Escola Pública Sant Esteve. Més concretament en l'illa delimitada pels carrers Josep Tarradellas, Jaume I, l'Alguer i Prat de la Riba.

En aquests moments l'empresa OCISA, encarregada de la construcció dels habitatges per part de l'Institut Català del Sòl, ha aixecat tota l'estructura dels habitatges, que es construeixen en dues files, uns més grans, de 90 m.<sup>2</sup> útils que disposaran de rebedor, menjador de 24 m.<sup>2</sup>, 4 habita-



cions, bany, WC i cuina amb un safareig a part. Les altres vivendes, d'uns 80 m.<sup>2</sup> útils seran similars, però amb una habitació menys i només un bany, si bé disposaran d'un traster. Les façanes es realitzen de manera que mantinguin una alçada similar amb les altres edificacions de la zona i tindran com a característica principal unes grans arcades en els baixos.

La demanda per accedir a la propietat d'un habitatge dels que s'estan construint a l'Eixample, va superar amb escreix l'oferta, ja que en el període de preinscripció es van superar les 400 sol·licituds.

A més dels requisits generals —necessaris per a aquest tipus d'adjudicacions—, es té en compte també l'antiguitat de l'empadronament a Castellar, l'existència d'algun disminuït físic o psíquic a la unitat familiar, així com el nombre de fills menors de 16 anys.

Aquestes sol·licituds han de passar a la Conselleria de Benestar Social de la Generalitat de Catalunya, que és l'encarregada d'adjudicar els habitatges entre les sol·licituds admeses, i que sol començar els tràmits oficials uns dos o tres mesos abans de l'acabament de l'obra.

Entre els dos blocs hi haurà un equipament públic de 900 m.<sup>2</sup> en dos nivells i amb façana al carrer Prat de la Riba, que en un futur acollirà l'Àrea Bàsica de Salut de Castellar.

En els baixos dels dos edificis hi haurà 16 locals comercials i també, en el centre de l'illa, un pàrquing de 60 places en forma de semisoterrani amb una plaça pública com a coberta.

El conjunt serà doncs una illa molt ben aprofitada.





## El comercio y la industria castellarense y el IAE

Suprimidas las Licencias Fiscales de Actividades Comerciales e Industriales y otras, nace el nuevo Impuesto sobre Actividades Económicas aplicable desde el 1 de enero de 1992, según lo dispuesto en el R.D. Ley 4/1990 de 28 de setiembre.

Del examen del conjunto de los preceptos de la ley citada, se colige que este nuevo gravamen es de carácter real puesto que sólo atiende a criterios objetivos, sin tener en cuenta las circunstancias personales del sujeto pasivo. Es también un impuesto directo ya que grava una manifestación inmediata o directa de capacidad económica. Asimismo, lo es de titularidad municipal ya que, en nuestro caso, el único sujeto activo de la relación jurídico-tributaria es el Ayuntamiento de Castellar; es decir, sólo el Ayuntamiento será quien pase y cobre al sujeto pasivo el correspondiente recibo. El impuesto es también de carácter obligatorio pues así queda establecida en el artículo 60.1 de la Ley, aunque, según el artículo 15.2 de la misma, confiera a los ayuntamientos la libertad para fijar un coeficiente y un índice de situación aplicable sobre las cuotas mínimas de tarifa. Por último, se trata de un impuesto de gestión compartida entre la administración del Estado y los ayuntamientos.

El descontento manifiesto de la ACC (Asociación de Comerciantes de Castellar) con los coeficientes establecidos por nuestro Ayuntamiento —1'6 por población (el máximo) y 1'9-1'8 por situación, rozando el máximo legalmente permitido, es más que justificado. El Partido Popular de Castellar ya expresó su total desacuerdo con esta alza desorbitada en los impuestos municipales en el Pleno correspondiente. Creemos honradamente que, si todavía queda algo de sensibilidad hacia el comercio e industria castellarense, el Equipo de Gobierno de CiU debería negociar los menta-

dos coeficientes impositivos. Ello redundaría no sólo en beneficio del comercio, tan falto de apoyo municipal, sino también de la industria y de los clientes, que somos todos los castellarenses.

**Miguel-Ángel Soria - PP**

## La Guàrdia Civil i l'ordre públic

El pas de la flama olímpica per terres catalanes ha despertat una gran expectació, la gent ha sortit al carrer amb il·lusió i ha mostrat amb tota mena de signes quina és la nostra identitat. Malgrat les «selectives» imatges que ens mostraven els mitjans de comunicació, a hores d'ara, arreu, saben quin és el sentiment dels catalans i quin és el rebuig que tenim envers les forces de seguretat que ens envia l'Estat espanyol. Els pobles, viles i ciutats de tot Catalunya han hagut de patir la massiva i desproporcionada presència de la Guàrdia Civil envoltant els portadors de la flama olímpica, fent-nos sentir amb aquesta demostració de força un país ocupat. Segur que s'haguessin estalviat molts incidents si la custòdia de la flama hagués estat encarregada als Mossos d'Esquadra i a les policies locals. No hem d'oblidar que a Castellar la presència de la Guàrdia Civil també representa un greu problema i una càrrega important per tots els castellarens. Aquells que teòricament han de vetllar per l'ordre públic, brillen per la seva absència quan se'ls requereix, com ho demostra la recent memòria de l'any 1991 que la Policia Local ha publicat al CASA DE LA VILA del mes de maig.

En canvi en celebracions esportives com la consecució de la Copa d'Europa pel Barça, sí que hi eren, però provocant i creant problemes. Des de fa molts anys l'Ajuntament se'n fa càrrec de les despeses de manteniment de la caserna de la Guàrdia Civil, la qual cosa va representar a l'any 1991 prop de 3 milions de pessetes, que hem pagat tots els castellarens. Això ja és el sùmmum.

Encara que l'Ajuntament té la intenció de rebaixar progressivament les seves aportacions per aquest concepte, no hi ha excusa per defugir el problema real que se'ns planteja amb la presència de la Guàrdia Civil a la nostra vila. S'ha de buscar una solució a mig termini, i aquesta penso que passa per la substitució de la Guàrdia Civil, pels Mossos d'Esquadra tan aviat com sigui possible.

Comencem-hi a pensar.

**Jordi Permanyer - ERC**

## Per un Consell Escolar Municipal més dinàmic

El Consell Escolar Municipal és l'organisme de consulta i participació dels diferents sectors relacionats amb l'ensenyament dintre del poble representant a l'Ajuntament, pares, professors, alumnes i personal d'administració i serveis, essent el seu president el regidor d'Ensenyament.

No és la nostra intenció, ni molts anys, menysprear la funcionalitat d'aquest organisme, però la realitat ens demostra que durant els quatre anys que ha estat en funcionament, tret d'algunes excepcions (tema de menjadors (tot i que va costar entrar-hi), col·laboració dels cossos de bombers i de la Policia Local amb les escoles), les poques reunions que s'han dut a terme (una mitjana d'una o dues com a molt cada curs escolar, tot i que és preceptiu fer-ne una cada trimestre, a més d'una a l'inici i una altra en finalitzar cada curs escolar) s'han convertit en un fòrum on el seu president informa de tot un seguit de qüestions on els oients poca cosa tenen a dir i si així ho fan, per norma general, no es pren en consideració, la qual cosa porta que el Consell Escolar Municipal es caracteritzi més pel dirigisme i autoritarisme del seu president que no pas per un model consultiu i participatiu tal com diu el reglament.

Opinem que això és greu perquè l'educació dels nos-

tres infants és una tasca que afecta a tots plegats: pares, escoles i Ajuntament, ja que els nostres nens i nenes viuen cada dia la realitat plural i complexa que els tres organismes els presenten, entre molts d'altres, òbviament, però a les que com a poble no tenim capacitat per incidir-hi.

La tasca educativa implica a tothom i el Consell Escolar Municipal és un organisme que ha d'escoltar i demostrar un interès per assumir les inquietuds que provenen de les escoles, perquè en definitiva són les que viuen els problemes reals de cada dia, que de manera paulatina i progressiva es transfereixen després a nivell de poble.

És imprescindible que aquella il·lusió que existia en un principi es faci realitat i que el Consell Escolar Municipal es converteixi en un òrgan capaç no sols de posar els problemes educatius del poble sobre la taula sinó també que tingui la capacitat de poder-hi incidir eficaçment sobre els mateixos. Creiem que és imprescindible generar dins el Consell una dinàmica de col·laboració i de consens.

És dins aquesta perspectiva que es podria arribar a incidir en aspectes com el fracàs escolar, la delinqüència juvenil, l'aprofitament del temps lliure dels infants i dels joves, incloent-hi els períodes de vacances i contemplant de forma prioritària aquells que per raons socio-culturals presenten més problemes.

Ens consta que les escoles tenen aquest interès i que amb una acció més decidida del Consell, amb la col·laboració i coordinació de les conselleries d'Ensenyament, Cultura, Lleure, Esports, Sanitat i Serveis Socials es podria dur a terme una tasca maca i esperançadora per aquells que requereixen tota la nostra atenció. Sovint sentim dir que «el futur d'un poble està en funció de la capacitat que mostra per educar els seus infants i joves». Fem, doncs, realitat aquesta idea.

**Grup Mpal. Socialista**



# PREVISIÓ DE MATRÍCULES A LES ESCOLES PÚBLIQUES I CONCERTADES CURS 1992 - 1993

	P.3	P.4	P.5	Primer	Segon	Tercer	Quart	Cinquè	Sisè	Setè	Vuitè	Total	Curs 91/92	Desviació	Primer BUP	Segon BUP	Tercer BUP	Total BUP	COU
Bonavista	20	20	26	22	20	18	16	29	30	35	35	271	275	-4	—	—	—	—	—
Sant Esteve	22	17	27	23	23	24	23	20	26	28	33	435	449	-14	—	—	—	—	—
Emili Carles-Tolrà	—	25	29	29	30	28	30	29	33	30	35	298	307	-9	—	—	—	—	—
Sant Feliu	—	2	1	1	—	—	—	1	—	1	—	6	7	-1	—	—	—	—	—
Total escoles públiques	42	81	83	98	73	70	91	99	115	122	136	1.010	1.038	-28	—	—	—	—	—
Immaculada	32	32	38	37	36	37	38	35	37	36	37	395	402	-7	—	—	—	—	—
El Casal	28	32	28	32	28	36	36	36	38	41	38	373	363	+10	18	26	25	69	—
Total escoles concertades	60	64	66	69	64	73	74	71	75	77	75	768	765	+3	—	—	—	—	—
Institut	—	—	—	—	—	—	—	—	—	—	—	—	—	—	140	120	85	415	70
Total Castellar	102	145	149	167	137	143	165	170	190	199	211	1.778	1.803	-25	—	—	—	—	—

# Campanya d'utilització del cinturó, el casc i altres elements de seguretat

Amb motiu d'haver començat, el passat dia 15 de juny, l'obligatorietat d'utilitzar el cinturó de seguretat en els vehicles i el casc en les motocicletes i ciclomotors, recollit en el vigent **Reglamento General de Circulación**, us informem dels següents aspectes:

● No és permès circular amb menors de 12 anys en els seients davanters dels vehicles, llevat que utilitzin seients de seguretat per a menors o d'altres dispositius concebuts especialment per fer-ho i degudament homologats a l'efecte.

## CINTURONS DE SEGURETAT

Estan obligats a utilitzar els cinturons de seguretat, correctament cordats, tant en vies urbanes com en interurbanes:

a) El conductor i els passatgers dels seients davanters i també els passatgers que ocupin els seients del darrera dels següents vehicles:

### Turismes

— Vehicles amb pes màxim de 3.500 Kg., que, conservant les característiques essencials dels turismes, estiguin autoritzats a transportar, de forma simultània o no, persones i mercaderies.

b) El conductor i els passatgers dels seients davanters dels vehicles destinats a transport de mercaderies, amb un pes màxim autoritzat no superior a 3.500 Kg., i dels vehicles destinats a transport de persones, que tinguin, a més a més del seient del conductor, més de vuit places de seient, amb un pes màxim autoritzat que no superi les cinc tones.

### ACLARIMENTS

Els turismes matriculats en data anterior a l'aplicació del Reglament, (pel que fa referència als passatgers dels seients del darrera) l'obligació

d'utilitzar els cinturons de seguretat **no els afectarà**, llevat que ja els portin instal·lats en el vehicle, que, en aquest cas, s'haurien de portar cordats.

A la resta de vehicles descrits, l'obligació d'utilitzar el cinturó, serà a partir del dia **1 de juliol de 1994**.

## EXEMPCIONS

Podran circular sense cinturons o d'altres sistemes de retenció homologats, **en les vies urbanes**:

a) Els conductors que efectuïn la maniobra de marxa enrera o d'estacionament.

b) Els passatgers menors de 12 anys, quan ocupin els seients de darrera.

c) Els conductors i passatgers de més de 12 anys, que medeixin menys d'un metre i cinquanta centímetres d'alçada.

d) Les dones embarassades que disposin d'un certificat mèdic on consti la seva situació o estat de l'embaràs i la data aproximada de finalització.

e) Les persones provistes d'un certificat d'exempció per raons mèdiques greus o en atenció a la seva condició de disminuït físic.

f) Els conductors de taxis quan estiguin de servei.

g) Els distribuïdors de mercaderies, quan realitzin successives operacions de càrrega i descàrrega en llocs situats a poca distància els uns dels altres.

h) Els conductors i passatgers dels vehicles en serveis d'urgència.

i) Les persones que acompanyin a un alumne o aprenent durant l'aprenentatge de la conducció o les proves d'actitud i estiguin al càrrec dels comanaments addicionals de l'automòbil, responsabilitzant-se de la seguretat de la circulació.

## EL CASC

### Motocicletes

Els conductors i viatgers de motocicletes de dues rodes, amb sidecar o sense, estan obligats a utilitzar adequadament casc de protecció homologat, **tant en vies urbanes com interurbanes**.

### Ciclomotors

A partir del dia **1 de setembre de 1992**, els conductors de ciclomotors estan obligats a utilitzar adequadament el casc de protecció homologat, **tant en vies urbanes com en interurbanes**.

## EXEMPCIONS

Queden exempts d'utilitzar el casc, les persones que portin un certificat d'exempció per raons mèdiques greus.

## ACTUACIÓ DE LA POLICIA LOCAL

● Pel que fa referència a l'**ús del casc**, la Policia Local de Castellar, denunciarà els conductors i viatgers que no el portin col·locat, **a partir del 15 de juny** (a partir del 1 de setembre pels conductors de ciclomotors).

● Respecte a l'**ús del cinturó de seguretat**, es desenvoluparà una campanya, en la qual s'informarà a conductors i passatgers de la seva necessitat i alhora de l'obligació d'utilitzar-lo, denunciant només a les persones que es neguin a posar-se'l després d'haver estat convidades a fer-ho.

Aquesta última mesura tindrà una durada fins el 31 de desembre de 1992, seguint les recomanacions de l'Institut Català de Seguretat Viària.

A partir del dia **1 de gener de 1993**, es denunciarà a conductors i passatgers que no l'utilitzin.

**¡PER CONSERVAR EN EL POSSIBLE LA NOSTRA INTEGRITAT FÍSICA, POSEM-NOS EL CASC O EL CINTURÓ, TAMBÉ EN VIES URBANES!**