

Casa  de la Vila

NÚM. 67 - JUNY 1994  
CASTELLAR DEL VALLÈS



*Diumenge, 12 de juny de 1994*

**V O T A**

**AL PARLAMENT EUROPEU**

## Castellar és Europa



**A**questa crec que ha de ser la premissa que ens ha de convèncer a tots perquè el proper dia 12 deixem de banda les tensions polítiques i econòmiques que s'han viscut a l'Estat espanyol els darrers mesos i ens centrem per decidir, a través dels nostres representants, quina serà l'Europa que volem per als propers anys.

Portem anys de transició cap a la unió europea, i com a ciutadans encara veiem llunyà que les decisions que es prenguin des d'Europa ens puguin afectar massa. Però la realitat és que la unió europea s'està consolidant cada vegada més i amb les noves incorporacions serà un mercat econòmic, polític i social importantíssim. En els propers anys els nostres representants hauran de votar la revisió del Tractat de la Unió i avançar en la unió política, econòmica i monetària, assolir i mantenir l'estat del benestar, coordinar i potenciar les polítiques mediambientals, etc.

Cada vegada el Parlament i els organismes europeus tindran més importància, i els catalans hem de dir-hi la nostra; per això, el que hauran de prioritzar els nostres representants a partir del dia 12, és que en les properes eleccions Catalunya tingui circumscripció pròpia.

Com veieu, són massa coses com perquè el dia 12 optem per no votar. El futur de Catalunya passa, sens dubte, per ser forts a Europa; sense fronteres i sense administracions obsoletes que retallin la nostra capacitat, Catalunya pot jugar un paper important a Europa.

Com alcalde de Castellar, us demano que el dia 12 aneu a votar perquè els escollits siguin realment representatius de la nostra societat.

Lluís M. Corominas, alcalde

### Farmàcies de guàrdia

Del 3 al 10 de juny: Farmàcia Farré.  
 Del 10 al 17 de juny: Farmàcia Ros.  
 Del 17 al 24 de juny: Farmàcia Casanovas.  
 Del 24 de juny a l'1 de juliol: Farmàcia Yangüela.  
 De l'1 al 8 de juliol: Farmàcia Ros.  
 Del 8 al 15 de juliol: Farmàcia Casanovas.

**NOTA:** A partir de les 20 hores de l'últim dia, comença el torn de guàrdia de la farmàcia següent.

### Abonaments a la piscina municipal descoberta (Del 26 de juny al 4 de setembre)

#### RESIDENTS A CASTELLAR

Menors de 16 anys	(30 abonaments)	4.000 pts
	(10 abonaments)	2.000 pts
Majors de 16 anys	(30 abonaments)	6.000 pts
	(10 abonaments)	3.000 pts

#### NO RESIDENTS A CASTELLAR

Menors de 16 anys	(30 abonaments)	5.000 pts
	(10 abonaments)	3.000 pts
Majors de 16 anys	(30 abonaments)	7.000 pts
	(10 abonaments)	4.000 pts

Abonaments socis piscina coberta (temporada d'estiu):  
2.000 pessetes.

Lloguer de «tombones»: 100 pessetes (mitja jornada).

### Consorci per a la Normalització Lingüística

#### «AIXÍ ES VEN»

Aquest és el títol de la campanya promoguda pel Consorci per a la Normalització Lingüística i que té per objectiu aconseguir que el català esdevingui llengua habitual en el món del comerç i dels serveis. Amb aquesta finalitat, s'han editat uns tríptics que des del Servei de Català hem tramès als professionals d'aquests sectors per animar-los a catalanitzar la seva imatge i informar-los sobre els recursos i ajuts que tenen al seu abast.

#### NORMALITZACIÓ DELS PRODUCTES INFORMÀTICS

Amb la campanya «Posa't el català a la pantalla», la Generalitat vol donar a conèixer l'existència de programes estàndard en català i el canvi gratuït per Windows 3.1 i 7.1 d'Apple. El telèfon d'informació és el 484 36 36. El Servei de Català us pot informar també sobre altres programes més sectorials. Només cal que truqueu al 714 44 35.

### Desratització, juny de 1994

Zona de la riera, darrera del carrer de Sant Sebastià.  
 Darrera Església, carrer del Brunet i rodalies.  
 Mercat i zones adjacents.  
 Zona de les piscines.  
 Zona de l'escola Sant Esteve.  
 Residencial Can Carner.

CASA DE LA VILA — Edita: Ajuntament de Castellar del Vallès — Realitza: Regidoria de Cultura

Fotografies: Josep Graells — Dipòsit legal: B. 36.773-1987

Fotocomposició i impressió: Castellargraf, S. L. Puig de la Creu, 3

Nota: Aquest butlletí d'informació municipal s'envia gratuïtament a totes les cases de Castellar.

Si algú no l'ha rebut pot passar a buscar-lo a la consergeria de l'Ajuntament i indicar-nos-ho, així ens ajudarà a millorar-ne la distribució.

## Vacances dels forners 1994

### JAUME GRANÉ

(Av. de Sant Esteve, 11)

Vacances del 4 al 31 de juliol

### JOAN GRANÉ

(Montcada, 26-28)

Vacances del 4 al 31 de juliol

### ISIDRE VIÑAS

(Puig de la Creu, 1)

(Prat de la Riba, 38, B-2)

Vacances de l'11 al 31 de juliol

### NÚRIA AYMERICH

(Major, 110)

Vacances de l'11 de juliol al 8 d'agost

### FRANCISCO LATRILLA

(Major, 52)

Vacances de l'1 al 21 d'agost

### FRANCESC MISERACHS

(Cra. Sentmenat, 4/Av. St. Esteve, 73/Catalunya, s/n.)

Vacances de l'1 al 21 d'agost

## Escola Municipal de Música Torre Balada. Curs 1994-95

### CLASSES DE:

- Llenguatge musical - Cant coral i formes musicals
- Piano, guitarra, flauta travessera, violí i violoncel.

### CURSOS ESPECIALITZATS:

- Iniciació a la música per als nens de 6 i 7 anys
- Iniciació al violí i al piano per a nens de 6 i 7 anys.

### I A PARTIR DELS 8 ANYS:

- Primer, segon, tercer i quarts graus de llenguatge musical segons la nova Llei d'Ensenyament Musical (LOGSE).
- Primer, segon, tercer i quart grau d'instrument segons la nova Llei d'Ensenyament Musical (LOGSE).
- Llenguatge musical per a adults.
- Formes musicals.

**INSCRIPCIONS:** Alumnes de l'Escola de Música: Del 20 al 23 de juny. Nous alumnes: Del 27 al 29 de juny. **HORARI:** De 6 a 8 de la tarda. Més informació: Telèfon 714 43 22, de 18 a 20 h.

# Ei, joves, aquest estiu us portarà noves emocions

Atletisme

Basquetbol

Futbol

Futbol sala

Excursionisme

Motor

Càsting-Pesca

Tir-Ocellaire

Tennis

Escacs

Piscina

Aeromodelisme

Patinatge

Dansa

Activitats lúdiques i culturals

Casal d'estiu

94

Més informació: Jaume Pujol  
Cra. de Sentmenat, 32 - Telèfon 714 31 75  
Feiners, de 8 a 15 hores

# Debat sobre el futur de l'ensenyament

El passat 27 i 28 de maig es van celebrar a la sala de conferències de l'Ajuntament de Castellar les sessions corresponents al Debat 2000 en l'àrea d'Ensenyament. Per primera vegada en tot el cicle, les ponències es van concentrar en el mateix cap de setmana i van comptar amb la presència de tots els col·lectius de la vila relacionats amb la temàtica tractada.

Entre els punts debatuts al llarg de les dues jornades, va tenir una rellevància especial l'adequació dels centres d'ensenyament castellarencs a la reforma educativa fixada per la LOGSE. El regidor d'Ensenyament, Josep Carreras, va coordinar el debat presidit per l'alcalde Lluís M. Corominas.



En el Debat 2000 es va analitzar el futur de l'ensenyament a Castellar

## SERVEIS ESCOLARS MUNICIPALS

En la primera intervenció, Pilar Carasa, cap de Serveis i de Programes Educatius de la Delegació d'Ensenyament del Vallès Occidental, va explicar quins són els serveis que la Delegació posa a disposició dels centres, pares o alumnes de Castellar: els centres de recursos pedagògics, els equips d'assessorament psicopedagògic (EAP) comarcals, i els centres per a deficients amb trastorns auditius, visuals i de llenguatge. Alhora Carasa va destacar la possibilitat d'obrir un camp d'aprenentatge al Vallès a fi que els estudiants de Castellar puguin conèixer millor la realitat del nostre entorn natural.

Per la seva banda, les membres de l'EAP castellarenc, les psicòlogues Àngels Gallardo i Montse Castañé, van exposar el tipus d'activitats que realitzen en els centres d'ensenyament primari castellarencs. En relació a aquest servei municipal d'implantació recent, l'alcalde va valorar-ne positivament la seva existència com a complement de l'EAP comarcal.

Per finalitzar aquest bloc, el regidor d'Ensenyament va fer una breu ressenya històrica sobre el Consell Escolar Municipal (CEM), creat el 1988.

## EQUIPAMENTS ESCOLARS DEL MUNICIPI

Tot seguit, el regidor va fer un breu recordatori dels equipaments escolars ubicats a Castellar (quatre centres públics i dos concertats de primària i un centre públic i un concertat de secundària). Respecte a l'evolució del

nombre d'alumnes escolaritzats, va destacar que la pèrdua moderada en deu anys havia estat sense alts i baixos. Al mateix temps, el regidor Josep Carreras també va mostrar la seva satisfacció per la tendència a la baixa de les ràtios d'alumnes per aula, atès que aquestes marxen des dels primers cursos cap a l'objectiu que fixa la reforma educativa.

Per la seva banda, Eulàlia Tatché, inspectora de secundària a Castellar, va presentar una ponència sobre la relació entre els equipaments escolars

del municipi, els imperatius legals del nou sistema educatiu i les necessitats d'escolarització del poble de Castellar. Tatché va assenyalar que no hi haurà cap problema per aconseguir les ràtios normatives de 25 alumnes per aula, vistes les projeccions demogràfiques realitzades. A més, va recordar que els edificis de primària guanyaran espais en quedar rebaixades a nou cursos (des dels 3 als 12 anys).

Pel que fa als alumnes de secundària, va recordar que la LOGSE estableix l'obligatorietat de 30 alumnes per

## NOMBRE D'ALUMNES DE PRIMÀRIA PER ESCOLES A CASTELLAR

Escola	Curs 1983-84	Curs 1993-94	Variació %
Bonavista	323	287	- 11
Carles-Tolrà	349	282	- 17
Sant Esteve	617	476	- 23
Sant Feliu	18	16	-
El Casal	377	357	- 7
Immaculada	402	374	- 7
Total	2.086	1.787	- 14

## RÀTIOS (ALUMNES PER GRUP)

Escola	1983-84	1993-94
Bonavista	32	26
Carles-Tolrà	35	28
Sant Esteve	31	24
El Casal	34	32
Immaculada	40	34
Total escoles	33	28

els factors més importants de la transició fins l'any 2000 a Castellà, dirigida pel Departament d'Ensenyament. Apareixen al voltant del moment que adopti l'escola com a model que hi ha a Castellà respecte de l'Ensenyament Secundari (ESO).

La qualitat, l'Institut d'Ensenyament Secundari (IES) de Castellà ha de compartir en el curs present de l'ESO i anirà ampliant progressivament els nous cursos de la reforma. En la reunió amb la inspectora, el moment que apareixerà l'any que entrin a l'ESO fins a 12 anys a l'Institut de Secundària sense que en cap cas es deixi d'ensenyar a alumnes no escolaritzats. La solució és a la possible contradicció entre el creixement de la població i la disminució obligatòria de les places, l'alcalde va manifestar que les places presents només són per a alumnes actuals i que es poden aplicar els mateixos mecanismes de control per no saturar les aules.

## TEMES NO REGLATS

Res de les llars d'infants de Castellà per realitzar les ponències socials i de protecció infantil (dels 0 als 3 anys). Teresa Bonet (El Jardí) va parlar de les intervencions amb una perspectiva d'acció educativa adient a les necessitats dels infants. Seguidament, M.ª José (El Picarol) i Fina Sánchez (El Jardí) van parlar de l'organització i l'activitat educativa en relació amb la pedagogia que es du a terme a les guarderies. Per últim, Rosa María (El Jardí) va incidir en la insuficiència dels recursos de les guarderies i en altres centres i va advocar per la coordinació guarderia-escoles. L'alcalde, el problema principal és la manca de regulació de la població 0-3, un ensenyament obligatori i que provoca per això el problema en l'atribució del finançament entre les diferents administracions. En mateix, va manifestar la necessitat d'intervenció en aquest àmbit mitjançant serveis psicopedagògics de suport immediat a curt termini.

En la reunió a l'Escola d'Adults —ubicada a l'IES Castellà—, la professora Antònia va explicar el nivell que s'hi

## INSTITUT D'ENSENYAMENT SECUNDARI

El director de l'IES Castellà, Josep Blasco, va encetar aquest bloc amb una reflexió sobre l'evolució de l'Institut de BUP a Castellà, des de la seva creació —el setembre de 1987— fins al moment actual. Malgrat un inici amb dificultats a causa de les condicions físiques i les mancances estructurals del palau Tolrà com a centre de secundària, l'Institut va passar dels 80 alumnes als 300, cosa que reflectia, segons el director, una necessitat real d'escolarització secundària a la vila.

Amb tot, Blasco va remarcar que la provisionalitat de la situació va acabar amb la definitiva construcció del nou edifici dels Pedrissos i que el nou equipament de secundària va introduir la possibilitat de reconversió immediata a la reforma educativa. A fi de poder escolaritzar el cent per cent de la població estudiantil castellarenca fins els 16 anys, es va optar per introduir progressivament els nous estudis implantats per la LOGSE.

Precisament, el cap d'inspecció del Vallès Occidental, Eduard Galceran, va parlar breument dels canvis que els propers desplegaments legislatius de la LOGSE (MEC 1700/1991) introduiran. Aquests es resumeixen en la creació de quatre cursos d'ESO (12-16 anys), dels nous batxillerats i dels cicles formatius o mòduls professionals.

La implantació d'aquests darrers a l'IES Castellà està prevista per al curs 1996-97, amb la implantació de tres modalitats de batxillerat (totes, excepte l'artístic) i dues especialitats de for-

mació professional, encara per determinar.

## LA REFORMA EDUCATIVA

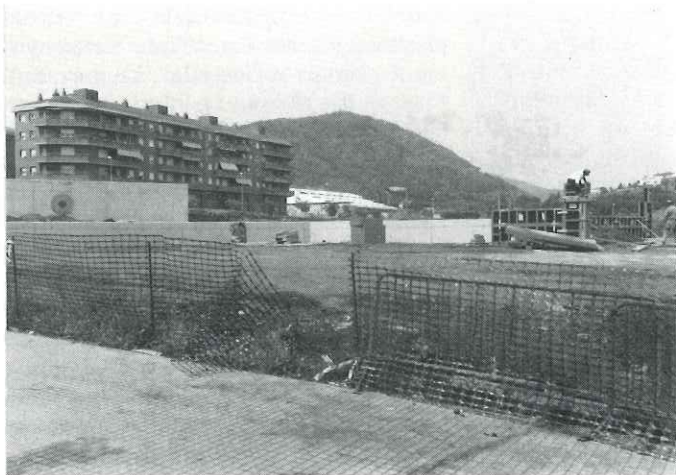
Van intervenir en aquest últim apartat els directors dels tres centres públics i els dos concertats d'ensenyament primari a Castellà. La germana Pilar Batlle (Escola La Immaculada) va fer una ressenya dels objectius de l'esmentada reforma centrats en la millora de la qualitat de l'ensenyament. En aquest sentit va esmentar especialment l'atenció a la diversitat dels alumnes com a exigència bàsica, unes noves programacions més flexibles i els canvis de concepció en els sistemes d'avaluació.

Per la seva banda, Montse Garcia (Bonavista) també va mencionar l'adequació curricular dels programes a partir de l'estudi individualitzat de cada alumne. En aquest nou tipus de tractament, Gregorio Sánchez (El Casal) va afegir la preocupació pels nens superdotats i es va mostrar partidari de la creació de blocs d'alumnes homogenis, Albert Alfonso (Emili Carles-Tolrà) va manifestar que cal evitar un divorci entre escola i societat, i Antònia Pérez (Sant Esteve) va assenyalar que de cara a l'any 2000 calen més mitjans. Per la seva banda, l'inspector de primària, Joan Escué va reivindicar l'estudi individualitzat de cada alumne en l'avaluació de les assignatures.

Finalment, Ramon Farré, delegat del Departament d'Ensenyament, va cloure les jornades amb la idea que el Castellà del futur serà en certa mesura allò que les seves escoles i instituts facin dels seus ciutadans.



## Comencen les obres de la plaça de Catalunya



Les obres de la plaça de Catalunya ja han començat. D'aquesta manera, els castellarencs podrem gaudir ben aviat de l'espai verd urbanitzat més gran de la vila, el qual ha d'esdevenir sens dubte un nou focus d'atracció a Castellar. Una superfície total de 20.000 metres quadrats donarà vida a la nova zona residencial de l'Eixample i actuarà com a espai multifuncional: allí s'hi podran combinar les activitats d'esbarjo amb les de passeig o descans. Amb tot, però, la bassa que s'instal·larà en el recinte constituirà sens dubte l'element més característic del nou emplaçament.

### CONSTRUCCIÓ EN TRES FASES

El director del projecte és l'arquitecte castellarenc Pere Roca i Roumens, el qual ha coordinat esforços amb els serveis tècnics municipals per al disseny del parc.

El treball de l'obra s'executarà en tres fases diferenciades i està previst que finalitzin durant el primer trimestre de 1995.

De moment, la concessionària a qui s'han adjudicat les dues primeres fases, l'empresa Pacsa, està treballant des de finals de març en les feines de moviment de terres, sanejament i canalitzacions, fonaments, i estructura i construcció de la bassa.

Atès que el preu inicial de les dues primeres fases ha experimentat una baixa del 32% en la primera i un 25% en la segona, el pressupost fixat per la plaça de Catalunya —uns 116 milions de pessetes— resultarà ser en realitat menor al previst.

El cost de les dues etapes ascendeixen a 43.270.700 i 32.453.142 pessetes, respectivament, i inclouen, a part dels treballs que ja s'estan realitzant, les obres de pavimentació, tancaments, divisòries i revestiments, i la instal·lació de l'enllumenat.

En la darrera fase, hi constaran els detalls que fan referència a jardineria i mobiliari del parc.

Quant a les subvencions, cal esmentar que la Generalitat de Catalunya cobrirà, a través del Pla Únic d'Obres i Serveis de Catalunya (PUOSC), uns 12 milions de pessetes.

### LLAC INTERIOR I DESPLAÇAMENTS DIVERSOS

La plaça de Catalunya tindrà el seu atractiu més gran, com altres parcs urbans catalans, en el llac artificial de 1.500 metres quadrats.

Tanmateix, aquesta no serà l'única zona d'interès; una gran esplanada destinada als jocs i activitats lúdiques dels més joves, un mirador cap a Puigverd o dues pistes en forma de cercle per a possibles actuacions, constitueixen clars exponents que hi haurà emplaçaments de diversa mena a gust de l'usuari.

En un futur, es preveu un projecte consistent en la construcció d'una porxada que contindria diversos serveis.

El parc disposarà a més a més d'una font i de diverses àrees de descans amb bancs de fusta.

Ahora, la grandària de l'espai possibilitarà diversos recorreguts interiors per aquells que s'estimin més caminar.

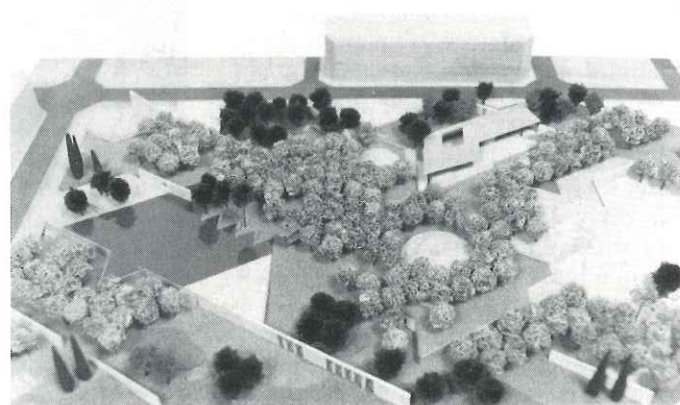
En aquest sentit, existiran diverses possibilitats d'accés pels carrers que delimiten l'àrea: pel carrer Prat de la Riba es podrà accedir a l'entrada principal i també a una de secundària, mentre que al carrer Balmes —a continuació del passeig de la nova piscina municipal— i al carrer de Jaume I —prop de la ronda de Llevant— es situaran les entrades restants.

### ZONA VERDA

Un altre tret d'aquesta plaça l'ha de constituir el fet que esdevindrà una zona verda de tamany considerable dins el nucli urbà. 40 tipus diferents d'arbres i plantes convertiran la plaça en un gran jardí.

Dels 800 arbres que s'hi plantaran, predominaran els plàtans per damunt de tot, encara que també hi haurà xiprers, pi blanc i pi pinyoner, alzines, eucaliptus o castanyers.

Pel que fa a les plantes baixes, el romaní, les hortèn-



Maqueta de la futura plaça de Catalunya

sies, la farigola, els geranis o els estampats d'heura configuraran les diverses àrees i illes amb jardí.

### L'AJUNTAMENT GUANYARÀ 900 m<sup>2</sup> PER A USOS MUNICIPALS A LA PLAÇA MAJOR

El consistori castellarenc va aprovar en el passat ple de maig la compra per a usos municipals d'una nau industrial de 900 metres quadrats ubicada entre la carretera de Sentmenat i el carrer Torras (Taller Serauda). Segons l'acord signat entre l'alcalde Lluís Maria Corominas i l'actual arrendatari de l'esmentat edifici David Corbi, l'Ajuntament podrà disposar d'aquest espai cèntric a partir del mes de març de 1995. El llogater, que rebrà a canvi una indemnització de 10 milions de pesetes a pagar en terminis bianuals, continuarà en una altra zona de Castellar la seva activitat professional.

### NOVA PAVIMENTACIÓ DE CARRERS

Durant el darrer mes s'han asfaltat 26 carrers més



de Castellar i de sis urbanitzacions. En alguns casos la construcció ha estat total, en altres s'ha procedit a una repavimentació.

L'import de les obres ha estat de 40.500.000 pesetes, cosa que representa un pas més en la millora de les vies urbanes.

## Agenda del mes de juny de 1994

Dia	Hora	Lloc	Acte	Organitza
10, divendres	22,00	La Nau	Tercer Concert de Rock Connexió V.O. amb els grups <b>Els Pakets</b> de Castellar i <b>Buboavus</b> de Castellbisbal	Regidoria de Joventut
12, diumenge	18,00	Auditori	Fi de curs de l' <b>Escola de Ballet Maria Isabel Zamora</b>	
18, dissabte	18,00	Auditori	Fi de curs de l' <b>Escola Municipal de Música Torre Balada</b>	
21, dimarts (fins el 3-7)	18,00	Sala exposicions de l'Ateneu	Exposició <b>5 anys de Rialles a Castellar</b>	Moviment Rialles
23, dijous	23,30	La Nau	Gran Ball de Revetlla de Sant Joan amb l' <b>Orquestra Bonanza</b>	Comissió de Festes
<b>MES DE JULIOL</b>				
2, disabte	23,30	Av. Josep M. Valls	Ball de carrer amb el conjunt <b>Vallparadís</b> (obert a tothom)	Veïns del carrer
3, diumenge	12,00	Plaça Major	Activitats per a la mainada dins la <b>trobada de grups Rialles de Catalunya</b>	Moviment Rialles
5, dimarts	18,00	Sala exposicions de l'Ateneu	Exposició de pintures de <b>Maria Bauzà</b>	
9, dissabte	18,00	Local Esbart	Exposició <b>15 anys de gegants a Castellar</b>	Esbart Teatral
	18,00	Local Debat 2000	Exposició <b>Els gegants de Catalunya</b>	Esbart Teatral
	18,30	Era d'En Petasques	<b>Audició de sardanes</b> amb la Cobla Jovenívola de Sabadell	ASAC
10, diumenge	10,00	Carrers del poble	<b>Ral·li fotogràfic</b>	Esbart Teatral
	11,30	Carrers del poble	<b>Cercavila de gegants</b> amb ballada final a la plaça Major	Esbart Teatral

# Lluís Llach inaugurarà el 10è Cicle de Música, Teatre i Dansa de l'Auditori

Lluís Llach, amb l'espectacle **Un pont de mar blava**, inaugurarà el diumenge, 23 d'octubre, a dos quarts de 7 de la tarda, el desè Cicle de Música, Teatre i Dansa de l'Auditori Municipal. Hem cregut que la bellesa d'aquest meravellós espectacle seria el més adequat per commemorar que ja hem arribat al desè cicle, i per tant a una lògica consolidació. Cada dia més castellarencs ens pregunten, impacients, si ja tenim a punt el pròxim cicle i quins espectacles hi haurà. Senyal inequívoc que la programació de l'Auditori ha quallat entre els castellarencs.

## POLÍTICA D'ABONAMENTS

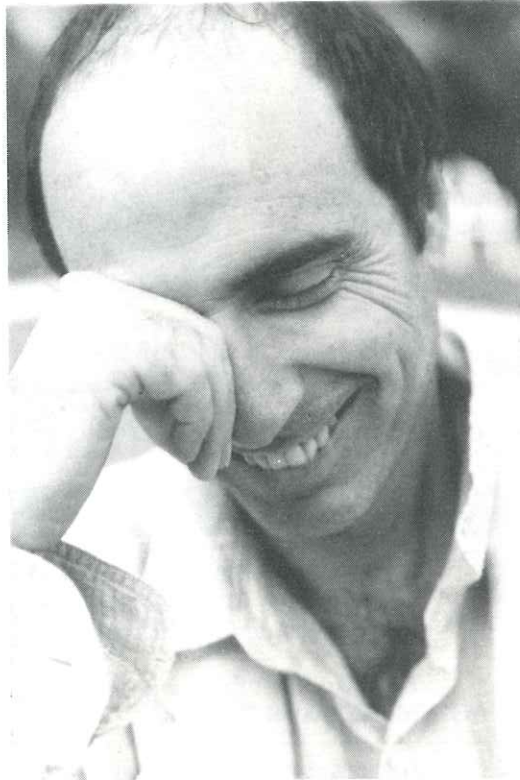
Arribar fins aquí no ha estat pas senzill. Recordem que en la primera temporada només hi va haver 45 abonats, i en alguns dels espectacles que hi vam organitzar (**L'Especulador**, de Balzac) tan sols hi van venir 49 espectadors. Tanmateix, en el segon cicle el nombre d'abonats ja va créixer fins als 119, en el tercer fins als 139 i en el darrer fins a 249 abonats, és a dir 200 més que en el primer. I encara no hem tocat sostre perquè és d'esperar que en el desè cicle encara augmentin.

Creiem que la política dels abonaments ha estat un gran encert, com també la varietat dels cicles, és a dir no reduir-los només al teatre o a la música, com fan en altres poblacions. Nosaltres creiem que la cultura **en la seva globalitat** ha d'arribar al màxim de gent possible, per això fem una programació pensant en tothom, les majories i les minories: els qui els agrada el teatre de text i els qui només busquen passar una estona distreta i divertida, els amants de la música clàssica i també de la moderna, la cançó o el jazz. I també hem tingut en compte la dansa clàssica, moderna i tradicional, sovint injustament menystinguda per molts programadors. I tot això limitats per un pressupost ajustadíssim, sobretot en el capítol de personal.

La política dels abonaments és molt més rendible socialment que no la de programar actes variats sense connexió entre si. El cas de Sabadell és paradigmàtic: segons dades facilitades pel *Diari de Sabadell* del 31 d'octubre de 1992, al teatre municipal La Faràndula l'espectacle **Memory**, amb l'Àngels Gonyalons, va reunir 2.206 espectadors en dues funcions, amb un índex d'ocupació del 100%. En canvi, **El camí de la Meca**, amb Mercè Bruquetas només va reunir 55 espectadors, amb un índex d'ocupació del 4,9%. Aquests dos espectacles també es van poder veure a Castellar. Els assistents van ser respectivament de 332 i 206, amb un índex d'ocupació del

100% i del 62,3% respectivament: aquest darrer, doncs, molt allunyat del 4,9% de Sabadell!

Un altre exemple prou il·lustratiu, aquest ben recent: l'espectacle **Un pont de mar blava** de Lluís Llach, representat el propassat 16 d'abril a la Faràndula de Sabadell, només va acollir 748 espectadors, amb un índex del 67,8% i uns preus que oscil·laven entre les 1.900 i les 2.500 pessetes —sense cap descompte per als abonats perquè no n'hi ha—. Creiem que això no ens passarà a nosaltres el 23 d'octubre en l'inici de desè cicle i que arribarem a omplir, gràcies, en bona part, a la política dels abonaments que fa que molta gent per mor de no quedar-se sense entrades, de poder triar el lloc on seure, de no haver de fer cues i de gaudir d'uns bons descomptes, vinguin a més espectacles dels que seria lògic d'esperar a priori.



Amb l'espectacle «Un pont de mar blava», Lluís Llach actuarà a Castellar el proper 23 d'octubre

## ELS ESPECTACLES MINORITARIS TAMBÉ SÓN IMPORTANTS

D'uns anys ençà ja no es pot dir que els actes culturals que es fan a Castellar, sobretot els de l'Auditori, interessin només a quatre gats. Pensem, per exemple en les trobades de cant coral organitzades per les corals Sant Esteve o Xiribec, celebrades fa poc i que van omplir l'Auditori de gom a gom... El teatre en totes les seves manifestacions, la música, sigui vocal o instrumental, la dansa, etc., apleguen força gent. Només les conferències, en general, acostumen a ser actes molt minoritaris. I tanmateix s'hauria d'encoratjar els organitzadors a fer-ne per allò que s'ha dit abans: cal pensar en les majories i en les minories. Les conferències estan de baixa arreu del món com ens comentava l'escriptor Jaume Cabré en dir-nos que la seva dona, Maria Antònia Oliver, havia estat convidada a fer unes conferències a Alemanya i només hi havien assistit una vintena de persones, xifra habitual també en aquell país.

Els actes minoritaris s'han de continuar fent, conferències, sardanes, teatre d'avantguarda, música i dansa contemporànies... En el camp de la cultura s'hauria d'evitar dos defectes: programar **només** actes massius, d'èxit assegurat però de poc gruix, i a l'inrevés, fer-ne només d'aquells que es tanquen en una torre d'ivori a mirar-se el melic menyspreant la resta d'espectadors. És en aquesta línia que anirà la programació de la futura sala de petit format de l'Ateneu.

En una societat democràticament madura tothom hi ha de tenir la seva justa cabuda.



## Els Pets comencen a Castellar la nova gira «Tomb Brut Natural»

Els Pets van iniciar, el passat dia 20 de maig, la gira de presentació del nou elapé titulat *Brut Natural* a la Nau de la plaça Major. El concert va ser organitzat per la Regidoria de Joventut.

El grup de Constantí va interpretar, davant de 912 persones, la majoria adolescents, un concert de l'autoanomenat «rock agrícola».

Amb aquesta actuació, la banda encapçalada per Lluís Gavaldà, Joan Reig i Falín Càceres, va concloure a la nostra vila un *stage* de cinc dies de preparació del seu nou espectacle en directe, el *Tomb Brut Natural*. Amb molta expectació entre el jovent castellarenc, la Nau va ser, durant la setmana prèvia al concert, l'escenari dels assajos definitius d'una sèrie de «bolos» que tindran el seu punt final el proper mes d'octubre.

De fet, l'actuació del Pets a Castellar va constituir una mena de pre-estrena just uns dies abans del definitiu començament oficial a Cambrils de la nova gira.

Malgrat tot, no els va manca l'habitual «canya» de sempre, i sobre un escenari senzill però amb un



El grup de rock català Els Pets van començar a la nostra vila la seva gira 1994

original espectacle de llums, el Pets van alternar durant dues hores (amb dos bisos inclosos) èxits anteriors amb nous temes de l'últim treball discogràfic.

Des del primer compàs de *Tarragona m'esborrona*, l'animada con-

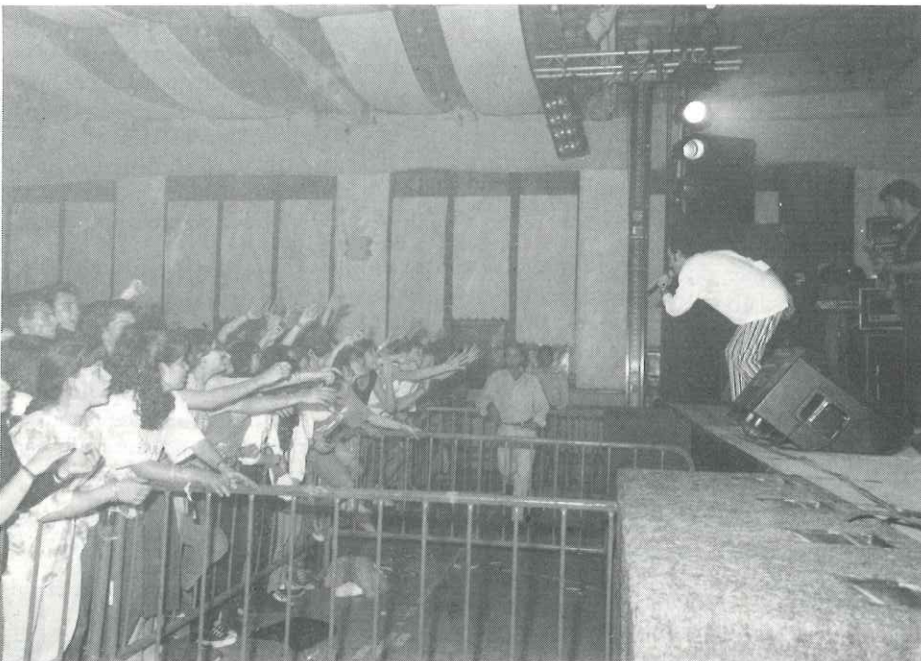
currència ja no va deixar de saltar i ballar fins a les darreres notes acústiques de la balada *Vespre*.

Junt amb les cançons menys conegudes, com *Jo vull ser rei*, *Aquesta nit agafo una ceba* o *Pantalons curts i genolls pelats*, la banda va obsequiar el públic amb els ja populars *S'ha acabat*, *Està plovent*, *Munta-t'ho bé* o *Vine a la festa*.

El jovent en va sortir molt satisfet i també Lluís Gavaldà va agrair al públic, als organitzadors i a tot el poble, les mostres de simpatia rebudes.

*Brut Natural* és el quart disc d'una formació que pretén, en paraules del mateix Gavaldà, reflectir «vinyetes de la vida quotidiana sense voler explicar cap tipus de lliçó pamflet». El resultat, en una línia prou eclèctica, són onze temes musicalment madurs fruit d'una tria selectiva de trenta cançons.

La importància d'aquest primer concert ve donada pel fet que el programa musical «Sputnik», del Canal 33, va passar diverses seqüències del concert de Castellar.



Els joves de Castellar, en primícia absoluta, van ser els primers a escoltar en directe el seu nou disc

## EL IV CINTURÓ TAMBÉ AFECTA A CASTELLAR

El IV Cinturó, o B-40, és una proposta dels anys seixanta, i es planteja com una via ràpida de 58 km que connectaria l'autopista A-2 a l'altura d'Abdera amb l'A-7 al municipi de Sant Celoni, passant pels municipis de la nostra comarca de Viladecavalls, Terrassa, Sabadell i Sentmenat.

Assolir aquesta connexió implica, però, unes contrapartides en forma d'impacte ambiental i urbanístic de conseqüències imprevisibles.

Cal no oblidar que la millora de la connexió genera expectatives de mobilitat que es tradueixen en augments de trànsit fins assolir nous nivells de saturació.

És la perversa seqüència que es coneix com a «síndrome de Los Angeles».

Els objectius del IV Cinturó de canalitzar el trànsit no metropolità de l'eix mediterrani i facilitar la ràpida connexió de les perifèries metropolitanes, són assolibles amb l'ampliació i gratuïtat de les vies ràpides existents i amb la millora de la xarxa viària comarcal (sospitosament abandonada) i el redimensionament de la xarxa viària existent.

Alguns municipis justifiquen la construcció del IV Cinturó adduint la millora dels accessos de les zones industrials. Per cada un d'aquests municipis s'han de buscar solucions, que hi són, sense que l'impacte sigui tan greu.

El IV Cinturó passaria tocant el terme de Castellar pel pla de la Bruguera, i per tant les conseqüències negatives també les patiríem els castellarens.

No s'hi val a dir que «no ens afecta»: ens afecta i molt. Cal, primer de tot, exigir la informació pública del projecte i el compliment de la normativa en els estudis d'impacte ambiental.

Cal un gran debat ciutadà sobre el IV Cinturó i les seves implicacions en el futur de la comarca. Però a hores d'ara l'obra apareix envoltada d'un secretisme preocupant. No es coneixen públicament els aspectes més bàsics del projecte.

El IV Cinturó, lluny de re-

soldre els problemes de trànsit, obre una porta a l'especulació i als interessos econòmics dels grans grups industrials i financers.

La reacció de la societat, però, no s'ha fet esperar i a hores d'ara ja són més de 60 les entitats i associacions de la comarca que s'hi oposen.

El debat ciutadà tot just ha començat.

**ERC, Secció Local**

## EUROPEOS, PERO MENOS

Tiene uno la tentación de divagar sobre la Unión Europea y las diversas instituciones comunitarias.

Ante la brevedad de este espacio y la proximidad de las elecciones al Parlamento Europeo, bueno será, sin embargo, entrar en materia.

Quede bien patente que las negociaciones previas a nuestro ingreso en la Comunidad Europea se remontan a bastantes lustros atrás. El gobierno socialista, no obstante, se apresuró a colocarse la medalla de su autoría con evidentes flecos pendientes.

No hubo la misma premura de tiempo por parte del Reino Unido, ni de Dinamarca, ni de la candidata Noruega, defensora a ultranza, últimamente, de sus caladeros de bacalao. Y... así le luce el pelo.

Nuestro sector agrícola está ahora arruinado.

Pregúntese, si no, a los cosecheros de la avellana en Tarragona; a los fruteros de Lleida, de Aragón, de la Ribera de Navarra, Rioja, Valencia, Murcia, Andalucía...

¡Qué decir del maíz, del trigo, del girasol... a precios irrisorios!

La tradicional viticultura está ya sentenciada con una disminución de 4.700 millones de hectolitros de vino por añada; esta medida supondrá, según los entendidos, la erosión y desertización de amplias zonas de secano del país.

La prensa se hace eco estos días, también, del malestar de los cultivadores de la remolacha azucarera. Por lo que se refiere a la ganadería y al sector

lácteo, Catalunya, Cantabria, Asturias, Galicia, Extremadura... conocen bien el problema.

¿Quiénes, pues, han de defender nuestros intereses en Europa? ¿Los de las prisas y las chapuzas? ¿Los anuentes de la cultura del «pelotazo», de la corrupción, del desempleo inaudito e inédito en nuestro país, del desastre económico en general? ¿Se puede confiar en quienes apoyan su pésima gestión?

El Partido Popular es y será el mejor valedor y velador de los intereses de nuestro país en el Parlamento Europeo.

Déjese usted de historias, sea valiente y déle su confianza. En su mano, en su voto, está la solución.

**Grupo Municipal Popular**

## Europa en la cruïlla: UN REPTE PEL SOCIALISME DE- MOCRÀTIC

Fa cinquanta anys, els supervivents de dues terribles guerres mundials van posar les seves esperances en una Europa comuna.

Tenien com a objectiu: mai més cap altra guerra!

El camí que van començar ha conduït a la Unió Europea.

D'aquesta manera es van reconciliar pobles que havien estat enemics durant generacions, i s'hi van integrar nacions que havien superat la dictadura.

Aquesta Europa comuna ha de respondre novament a les esperances que hi ha dipositades.

Amb la caiguda del Mur de Berlín va començar una època de profundes transformacions.

Europa és una cruïlla. Cadascun dels nostres països és massa petit per poder resoldre per si mateix els problemes. Només serem forts si estem units.

Per això els socialistes diem «sí» a la Unió Europea.

Aquests són els nostres compromisos i la nostra visió d'Europa:

- Treballar conjuntament per crear relacions de bon veïnat, i superar així el nacionalisme i el racisme.

- Combatre l'atur i assegurar el progrés social a Europa.

- Posar fi a la destrucció de la natura, i salvaguardar el món per als nostres fills.

- Buscar en comú el progrés de la investigació en el desenvolupament tecnològic per tal que Europa no es quedi enrera.

- Donar resposta en comú als reptes dels Estats Units i dels països asiàtics, i assegurar així la supervivència del model europeu de democràcia social i de l'estat del benestar.

- Respondre, conjuntament, al poder financer internacional, cada cop més important, i a la influència de les empreses multinacionals.

- Actuar junts en el marc internacional per aconseguir un món més just i més pacífic.

A Europa, les forces conservadores aposten únicament pel dogma de la llei del mercat, provocant el desmantellament del que s'ha aconseguit en matèria social. Aquest és un camí equivocacat. Les senyes d'identitat de la nostra Europa són: pau i relacions de bon veïnat, democràcia i drets humans, justícia social i renovació ecològica, solidaritat i responsabilitat, treball i protecció social.

Tot això està en joc en les eleccions de 1994. Per aconseguir-ho necessitem —encara més que abans— una Unió Europea sòlida i cohesionada. Una Unió Europea que prova la seva eficàcia com a comunitat de pau, que respon als principis de la democràcia i del progrés social.

Però encara hem de recórrer un llarg camí per aconseguir-ho.

Aquests són els nostres objectius:

- Crear llocs de treball, assegurar el progrés i promoure la cohesió econòmica i social.

- Garantir la igualtat d'oportunitats a dones i homes.

- Protegir el medi ambient i propiciar la defensa dels consumidors.

- Fomentar la pau.

- Combatre el racisme i la xenofòbia.

- Enfrontar-nos a la criminalitat organitzada.

- Apostar per l'aprofundiment de la democràcia.

**Grup Municipal  
Socialista**

# Acords del ple municipal del 31 de maig de 1994

ORDRE DEL DIA	PROPOSTA	VOTACIÓ
1. Pla Municipal de Drogodependències.	● Vista la preocupació social existent davant el problema de l'addicció a les drogues, aprovar el pla de prevenció de drogodependències que actuarà en l'àmbit del nostre municipi.	Unanimitat.
2. Ordenança de la llicència de primera ocupació.	● Aprovar l'ordenança de llicència de primera ocupació de les edificacions a fi de controlar si l'execució d'obres correspon amb el projecte tècnic concedit en el seu moment.	Unanimitat.
3. Estudi de detall de Can Bernabé.	● Aprovar definitivament l'estudi de detall de l'illa del carrer del Montsià, del Polígon Industrial de Can Bernabé, elaborat pels serveis tècnics municipals.	Unanimitat.
4. Pla Parcial del Polígon I del Pla de la Bruguera.	● Aprovar provisionalment la modificació del Pla Parcial del Polígon I del Pla de la Bruguera (preveu 2 fases d'edificació i un canvi en la tipologia de les vivendes).	15 vots a favor (CiU, PSC i PP) i 1 en contra (ERC).
5. Pla General de la Pedrera.	● Aprovar inicialment la modificació del Pla General de la Pedrera de Can Sallent a fi de regular l'activitat i el pla de restauració després del seu tancament a deu anys vista.	Unanimitat.
6. Ampliació de l'Escola Emili Carles-Tolrà.	● Aprovar el pressupost d'ampliació de l'Escola Emili Carles-Tolrà, que ascendeix a un total de 17.000.000 de pessetes —amb una subvenció de 6.000.000 de pessetes per part de la Generalitat— a fi d'encabir les aules de P3 (pàrvuls de 3 anys) i altres dependències.	Unanimitat.
7. Conveni amb l'empresa de construcció Pioneer.	● Aprovar un conveni amb Pioneer de regularització de la planta de formigó ubicada al costat de la Pedrera de Can Sallent.	Unanimitat.
8. Segona fase de la plaça de Catalunya.	● Adjudicar a l'empresa Pacsa les obres corresponents a la segona fase de la plaça de Catalunya i que tenen un cost aproximat de 32.000.000 de pts, després d'una baixa en el preu inicial de 10.000.000 de pts.	Unanimitat.
9. Expedient de modificacions pressupostàries número 4.	● D'acord amb les modificacions que s'han d'anar introduint al pressupost des de la data de la seva aprovació, incorporar l'expedient número 4 de Suplements i Crèdits Extraordinaris al present exercici.	9 vots a favor (CiU) i 6 abstencions (ERC, PSC i PP).
10. Retribució de l'aigua en baixa a l'empresa SAUR, S. A.	● Aprovar l'acord amb SAUR, S. A. de fixar a 39,04 pessetes el metre cúbic d'aigua per a la seva retribució en el servei d'aigua.	Unanimitat.
11. Tarifes d'aigua en baixa de Can Font i ca n'Avellaneda.	● Aprovar l'increment en les tarifes d'aigua gestionades per l'empresa Aigües de Matadepera en el sector de Can Font i Ca n'Avellaneda.	Unanimitat.
12. Projecte de reparació de les instal·lacions d'aigua.	● Vist el projecte de SAUR, S. A. de reparació de les instal·lacions d'aigua municipals de l'antiga empresa Calama, aprovar el pressupost de l'esmentat projecte que ascendeix a uns 39 milions de pessetes.	Unanimitat.
13. Resolució del contracte d'arrendament de la nau de la plaça Major.	● Aprovar l'acord de resolució del contracte de lloguer de la nau industrial annexa ubicada a la carretera de Sentmenat —actual concessionari de la Ford— i que significarà la recuperació de 900 metres quadrats per a usos municipals a partir del mes de març de 1995.	10 vots a favor (CiU i PP) i 5 abstencions (PSC i ERC).
14. Cessió d'ús de la casa del carrer de Caldes.	● Aprovar la sol·licitud d'ús d'una casa propietat de la Generalitat, situada al carrer de Caldes, 46, a fi de poder-la destinar com a magatzem de la Regidoria de Medi Ambient.	Unanimitat.



Dijous, dia 23 de juny  
a dos quarts de 12 de la nit  
A LA NAU DE LA PLAÇA MAJOR

## GRAN BALL DE REVETLLA

amenitzat per l'ORQUESTRA BONANZA

A la mitja part del ball

## GRAN CASTELL DE FOCS

a càrrec de la Pirotecnia Igual, S. A.

**Entrada  
gratuïta**

Rigorosament prohibit TIRAR PETARDS a l'interior de la Nau

HI HAURÀ SERVEI DE BAR

Organitza: **COMISSIÓ DE FESTES**

Patrocina:



Ajuntament de  
Castellar del Vallès