



**L'antic Ajuntament del carrer Major s'ha convertit en el Casal d'Entitats. En aquesta foto podem veure l'alcalde Lluís M. Corominas i els presidents de les catorze entitats que hi ha en el nou Casal.**

## S U M A R I

**La plaça de Catalunya s'inaugurarà el 8 d'abril (pàg. 3)**

**Homenatge a Manuel Carrasco i Formiguera (pàg. 5)**

**Entra en funcionament el Casal d'Entitats (pàgs. 6 i 7)**

**Amb l'àrea de Medi Ambient acaben les sessions del Debat 2000 (pàgs. 8 i 9)**

**Exposició del Fons d'Art Municipal: de l'11 al 19 de març (pàg. 12)**

## Farmàcies de guàrdia

Del 3 al 10 de març: Farmàcia Farré

Del 10 al 17 de març: Farmàcia Ros

Del 17 al 24 de març: Farmàcia Casanovas

Del 24 al 31 de març: Farmàcia Yangüela

Del 31 de març al 7 d'abril: Farmàcia Farré

**NOTA:** A partir de les 20 hores de l'últim dia, comença el torn de guàrdia de la farmàcia següent.

## Desratització, març de 1995

Zona piscines

Zona escola Sant Esteve

Principi Ctra. Castellar a Matadepera.

Residencial can Carner

Riera Puigverd

Rodalies pisos els Pedrissos

Av. Josep M. Valls i torrent de can Barba

En cas d'infestació entre períodes, es prega a qui ho detecti que es posi en contacte amb la Regidoria de Sanitat, tel. 714 46 50

## VI Milla Urbana

Per sisena vegada consecutiva, Castellar podrà gaudir de la popular Milla Urbana.

Aquest any se celebrarà el dissabte, 18 de març, a les sis de la tarda, amb sortida i arribada a la plaça Major de Castellar.

L'itinerari de la cursa serà l'habitual: passeig de la plaça Major, Torras, Colom, Major, Centre i plaça Major.

Es podrà participar a partir dels set anys, però només en una prova. Els participants hauran de ser de Castellar.

Hi haurà premis per als tres primers classificats en les categories masculina i femenina.

Per a més informació i inscripcions: Regidoria de Joventut i Club Atlètic Castellar.

## Anunci de subhasta pública

Es comunica l'alienació en pública subhasta dels béns municipals següents:

· Solar de 472,67 metres quadrats del carrer de Sant Llorenç, 4

· Dos locals, de 70,5 metres quadrats cadascun, del carrer de Sant Iscle, 28-30.

El preu de partida del solar és de 12.000.000 de pessetes i el de cada local de 2.500.000 pessetes.

Les persones interessades a participar en aquesta subhasta poden demanar més informació a la Secretaria Municipal durant les hores d'oficina.

## Curs de socorrisme aquàtic

### Curs de Tècnic en primers auxilis i curs de Tècnic Superior en salvament aquàtic

Aquests cursos començaran el 27 de març fins al 20 de maig. Les classes es faran tots els dilluns, dimarts, dijous i divendres de les 7 a les 10 de la nit, i els dissabtes de les 9 a les 12.30 del migdia. (Si varien els horaris s'avisarà els interessats amb la deguda antelació).

Les classes teòriques es faran a l'Institut i les pràctiques a la piscina coberta.

La inscripció es pot fer a la Regidoria d'Esports (Palaü Tolrà) o bé a la mateixa piscina coberta, fins al 13 de març. L'edat mínima és de 16 anys i les places són limitades.

El preu de cada curs és el següent:

Tècnic en primers auxilis: 14.000 pessetes

Tècnic superior en salvament aquàtic: 28.000 pessetes.

Per a més informació podeu trucar a la Regidoria d'Esports (714 40 40), de 8 a 15h.

Aquests cursos són organitzats per l'Ajuntament de Castellar, la Federació Catalana de Salvament i Socorrisme i la col·laboració d'UBAE.

## Bicicletada popular a l'àrea de passeig del Pla de la Bruguera

Tot coincidint amb el primer aniversari de l'obertura de l'àrea de passeig del Pla de la Bruguera, el diumenge, 26 de març, se celebrarà una bicicletada popular que conclourà a l'esmentada zona verda de Castellar.

Aquest esdeveniment esportiu i lúdic serà organitzat per l'Ajuntament amb la col·laboració de la Penya Ciclista Castellar i començarà a partir d'un quart d'onze del matí al davant de la piscina coberta. Després d'un breu recorregut, i ja a l'àrea de passeig, es repartirà xocolata desfeta i refrescos.

L'acte és obert a tothom i en especial a aquells que vulguin fer un volt en bicicleta en una matinal festiva.

Esperem que la jornada compti amb la participació de força castellarencs. Animeu-vos-hi!

## Allistament militar

D'acord amb la legislació vigent, tots els nois que hagin nascut entre l'1 de gener de 1978 i el 31 de desembre del mateix any, ambdós inclosos, han de sol·licitar la seva inscripció pel present allistament abans del 31 de maig d'enguany si no ho han fet anteriorment. S'adverteix els mossos que no compleixin l'anterior disposició que poden incórrer en la responsabilitat prevista reglamentàriament.

Així mateix, no podran ser declarats excedents de contingent, llevat que es tracti de circumstàncies extraordinàries degudament justificades.

CASA DE LA VILA — Edita: Ajuntament de Castellar del Vallès — Realitza: Regidoria de Cultura

Fotografies: Josep Graells — Dipòsit legal: B. 36.773-1987

Fotocomposició i impressió: Castellargraf, S. L. Puig de la Creu, 3

Nota: Aquest butlletí d'informació municipal s'envia gratuïtament a totes les cases de Castellar.

Si algú no l'ha rebut pot passar a buscar-lo a la consergeria de l'Ajuntament i indicar-nos-ho, així ens ajudarà a millorar-ne la distribució.

**PRIMER TROFEU DE NATACIÓ**



**VILA DE CASTELLAR**

**1 d' abril de 1995**

**A les 16.30 h**

**A la Piscina Coberta Municipal**

Organitza:



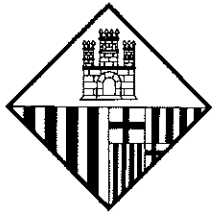
Patrocina:



Ajuntament de  
Castellar del Vallès

Col·labora:





Ajuntament de  
Castellar del Vallès

# MATRÍCULES ESCOLES

GRÀFIC DE VACANTS A LES ESCOLES PÚBLIQUES

ESCOLA	SANT ESTEVE	BONAVISTA	EMILI CARLES-TOLRÀ
<b>Curs</b>			
I - 3	50	25	25
I - 5	7	—	—
Primer	1	—	—
Segon	8	1	—
Tercer	9	—	—
Cinquè	13	—	—
Setè	10	5	—
Vuitè	10	1	—


El període de pre-inscripció serà del 13 al 24 de març, ambdós inclosos

## Documentació que cal portar per sol·licitar la matrícula:

- CERTIFICAT D'EMPADRONAMENT.
- FOTOCÒPIA DEL D.N.I. DEL PARE, DE LA MARE, O TUTORS.
- FOTOCÒPIA DEL LLIBRE DE FAMÍLIA.
- FOTOCÒPIA DEL LLIBRE DE FAMÍLIA NOMBROSA, SI S'ESCAU.
- CÒPIA DEL FULL DE LA DECLARACIÓ DE LA RENDA DE L'ÚLTIM EXERCICI O CERTIFICAT QUE CONFORMI QUE ELS INGRESSOS SÓN INFERIORS AL SALARI MÍNIM.
- EN CAS D'ATUR, CERTIFICAT DE L'INEM.

## Per formalitzar la matrícula:

- FOTOCÒPIA DEL LLIBRE DE SALUT (Vacunes) O CERTIFICAT METGE.
- FOTOCÒPIA DE LA LLIBRETA DE LA SEGURETAT SOCIAL.

Mapa de zones d'influència de les escoles públiques 



# Agenda del mes de març de 1995

Data	Hora	Lloc	Acte	Organitza
11, dissabte	11.00	Biblioteca	<b>L'Hora del Conte.</b> Carme Serra, mestra parvulista, explicarà contes per a nens i nenes	Biblioteca Antoni Tort
11, dissabte fins al 19	19.00	La Nau	<b>Exposició del Fons d'Art Municipal</b>	Regidoria de Cultura
12, diumenge	18.30	Auditori	Jazz: <b>Lucky Guri quintet i Laura Simó</b>	Regidoria de Cultura
13, dilluns i fins al 20/4		Biblioteca	Exposició: <b>Estatges de vacances</b> , per triar on anar per Setmana Santa	Biblioteca Antoni Tort
14, dimarts fins al 26	18.00	Ateneu	Inauguració: <b>Exposició col·lectiva de manualitats</b>	
16, dijous	18.00	Auditori	<b>Audició de trompeta:</b> Josep Grau (trompeta) i Lluís Yera (piano)	Escola de Música
18, dissabte	18.00	Auditori	<b>Espectacle de varietats</b> , a càrrec del Casal d'Avis de Sant Andreu de Barcelona	Germandat de Jubilats
	18.00	Pl. Major	<b>VI Milla Urbana</b>	Club Atlètic Castellar
19, diumenge	10.00	Pl. Major	<b>Mercat de Sant Josep i esmorzar popular</b>	
	17.00	Pl. Major	<b>Sardanes</b> amb la Cobla Jovenívola de Sabadell i repartiment de crema catalana	Comissió de Festes
	19.30	Local CEC	Diapositives: <b>Aigües Tortes i Vall de Boí</b> per Baldomer Parera	Centre Excursionista
25, dissabte	22.00	Auditori	Teatre: <b>El somni d'una nit d'estiu</b> , de W. Shakespeare	Esbart Teatral
	22.30	Ateneu	Teatre: <b>Cartes d'amor</b> amb Sílvia Munt i Ramon Madaula	Regidoria de Cultura
	23.30	La Nau	<b>Ball de saló amb el duet Ramon i Glòria</b>	
26, diumenge	17.00	Pavelló	<b>20a Ballada de Gitanes</b> amb les colles locals i la Cobla Nova del Vallès	Grup Ball de Gitanes
	18.00	La Nau	Ball de Saló amb el duet Ramon i Glòria	
	20.00	Auditori	Teatre: <b>El somni d'una nit d'estiu</b> de W. Shakespeare	Esbart Teatral

## MES D'ABRIL

1, dissabte	22.30	Ateneu	Teatre: <b>Totes culpables</b> amb la companyia Maternal teatre	Regidoria de Cultura
	23.00	La Nau	<b>Ball de saló amb el duet Ramon i Glòria</b>	
2, diumenge	12.00	Auditori	Teatre infantil: <b>Kei-Kei</b> amb la companyia Toc de Retruc	Moviment Rialles
	18.30	Local CEC	Diapositives: <b>Anglaterra i Escòcia</b> per Ramon Montes i Alina Antonell	Centre Excursionista

## Homenatge a Manuel Carrasco i Formiguera

Castellar va voler perpetuar la memòria d'un gran polític catalanista que va morir afusellat a Burgos l'any 1938, i posar el seu nom a un carrer de la Vila.

Era un quart de 8 de la tarda del dia 17 de febrer quan Raimon Carrasco, un dels quatre fills del polític nacionalista, va descobrir la placa del carrer de Castellar que porta el nom del seu pare amb la inscripció següent: **«Carrer de Manuel Carrasco i Formiguera, (Barcelona 1890 - Burgos 1938) mort en defensa de la llibertat de Catalunya».**

A l'acte van ser-hi presents Lluís M. Corominas, alcalde de Castellar, els polítics d'Unió Democràtica de Catalunya Josep Antoni Duran i Lleida, president del Comitè de Govern, i Jordi Casas, diputat al Parlament de Madrid, l'historiador i monjo de Montserrat Hilari Raguer, autor d'una extensa i molt documentada biografia de Carrasco i Formiguera, i diversos regidors de la vila.

La trobada va servir també per inaugurar el nou carrer i els parterres situats davant de l'Institut.

L'acte més institucional es va fer a l'Auditori Municipal amb una notable assistència de públic. El pare



Josep A. Duran i Lleida, Lluís M. Corominas i l'historiador Hilari Raguer

Hilari Raguer va destacar de Carrasco i Formiguera **«l'esperit de servei desinteressat i abnegat, fidel a les seves conviccions fins a la mort.»**

Per la seva part Josep Antoni Duran i Lleida va dir que **«Carrasco i Formiguera va ser expulsat**

**de la Minoria Catalana presidida per Lluís Companys per defensar que l'Estatut de Núria no es podia modificar per les Corts espanyoles, sinó que només ho podia fer el poble català.»**

L'acte va acabar amb el lliurament de guardons als guanyadors dels premis de recerca bibliogràfica sobre la vida, obra i trajectòria de Manuel Carrasco.

El jurat va estar format per Maria Teresa Sellent i Joan Muntada, professors del col·legi El Casal, Maria Pujol i Lídia Tua, de l'Institut i Ester Planas i Sílvia Sàiz, historiadors i membres de l'Arxiu d'Història de Castellar.

El jurat va considerar que hi havia un empat entre dos treballs per al primer premi. Per aquest motiu l'Ajuntament va proposar atorgar el primer premi *ex-aequo*, en igualtat de mèrits, a dos treballs diferents que van correspondre a **Helena Costa Ventura** i a **Laia Cubells Díez**, totes dues estudiant de quart curs d'ESO.

Accésit al millor treball del col·legi El Casal a **Manel Ibars Cadafalach**.

Accésit al millor treball de l'Institut a **Oriol Daví Arderius**.



El nou carrer Carrasco i Formiguera està situat al costat de l'Institut

## Inaugurat el Casal d'Entitats

«Amb aquest acte fem compliment a allò que a finals de segle la família Tolrà va establir en fer donació a l'Ajuntament de Castellar d'aquest edifici per a finalitats públiques. Creiem que destinar-lo a local social de catorze entitats, amb uns espais comuns oberts també a la resta d'entitats del poble, és complir amb la voluntat dels primers propietaris. Estem contents que aquest nou Casal sigui ja una realitat per tal que les entitats de Castellar, la veritable societat civil, puguin tenir un bon lloc on poder desenvolupar les seves activitats.»

Amb aquestes paraules l'alcalde de Castellar, Lluís Maria Corominas, va començar l'acte d'inauguració del nou local d'entitats celebrat en l'antic Ajuntament del carrer Major el passat 18 de febrer. Tot seguit es va signar un conveni de cessió entre l'Ajuntament i les catorze entitats que ocuparan el nou Casal. Una vegada acabat l'acte protocol·lari, es va servir un petit refrigeri a tots els assistents que omplien de gom a gom l'antic saló de sessions de l'Ajuntament.

Les catorze entitats es troben distribuïdes de la forma següent:



Local del Moviment Rialles (planta baixa)

### Planta baixa

Punt d'Informació Juvenil (entrarà en funció a finals de març, ja que ha estat informat favorablement per la secretaria general de Joventut de la Generalitat de Catalunya), Moviment Rialles de Castellar, Club de Patinatge Artístic, Agrupació Sardanista Amics de Castellar, Grup de Ball de Bastons, Ball de Gitanes, Banda Cultural de Trompe-

tes, Tambors i Majorettes, Escuderia T-3 i Club Twirling.

### Primera planta

Bàsquet femení La Immaculada, C. P. Castellar de Bàsquet, Club d'Activitats Subaquàtiques, auditori per xerrades i assemblees i sala de reunions amb televisió i vídeo.

### Segona planta

Aeri Model Club, Joventut Atlètica i Ràdio-Club Castellar.

L'edifici disposarà d'altres serveis comuns, com ara consergeria (tardes de 17.30 a 23.30 h. i dissabtes al matí) fotocopiadora, fax, telèfon i màquines de begudes calentes i fredes, tot a preu de cost.

Una vegada efectuat el recorregut de totes les dependències, es va poder comprovar que totes les entitats havien treballat amb il·lusió i entusiasme per tenir els seus locals acabats i a punt per al dia de la inauguració oficial malgrat els pocs dies de què van disposar.

L'opinió generalitzada entre els assistents és que havia estat una bona idea donar aquesta nova utilitat a l'antic Ajuntament, ja que disposar d'uns bons locals és una condició imprescindible per poder fer una bona feina, i el fet de conivir tant entitats en un mateix lloc permetrà marcar-se noves fites en benefici de tota la vila.

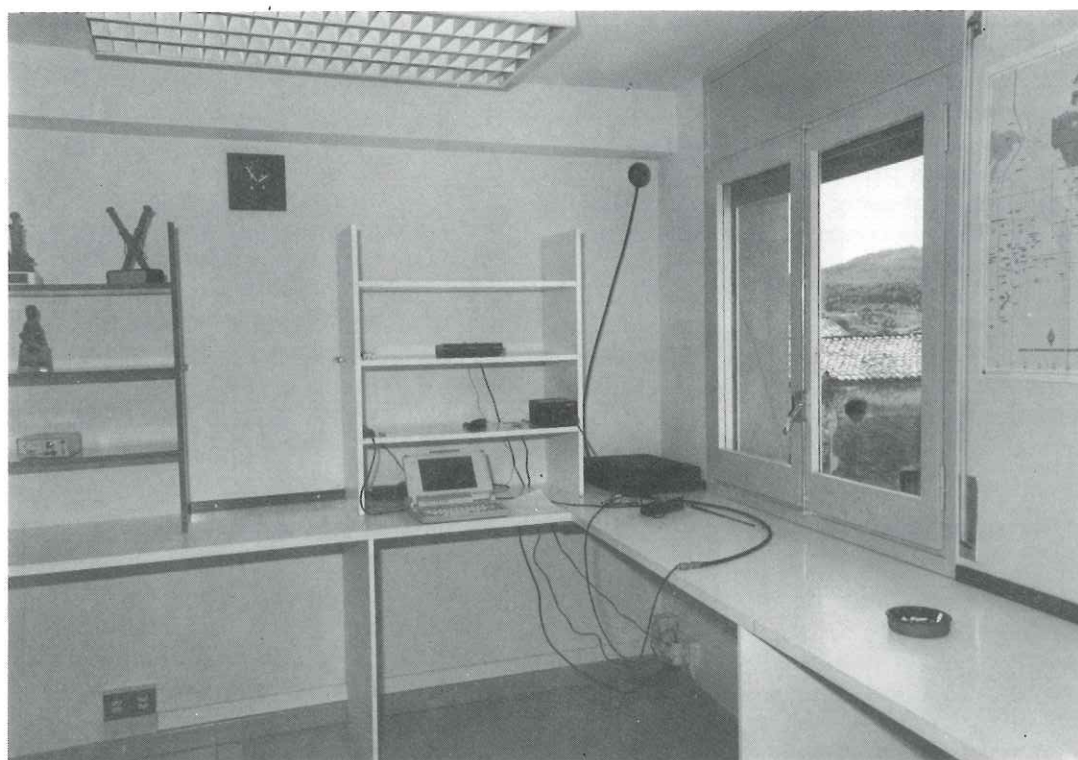


Local del Ball de Gitanes (planta baixa)





**Local del C. P. Castellar de Bàsquet (primera planta)**



**Local del Ràdio-Club Castellar (segona planta)**

## L'àrea de Medi Ambient tanca les sessions del Debat 2000

**Les sessions dedicades a la Regidoria de Medi Ambient van cloure el mes passat el fòrum de ponències i col·loquis sobre el futur de Castellar. Després de tretze mesos de jornades, el Debat 2000 organitzat per l'Ajuntament ha contribuït a mostrar d'una forma pedagògica i participativa quina és la situació municipal i quines perspectives de futur té la nostra vila.**

### Els usos agrícoles del sòl i la prevenció d'incendis

Pere Mogas va iniciar la primera jornada de Medi Ambient amb una reflexió teòrica al voltant dels usos agrícoles del sòl, tot dient que avui en dia el món agrari es troba esmicolat físicament a causa de la sobreposició de diverses xarxes d'infraestructures que són necessàries a les implantacions urbanes.

Referent al nostre poble, hi ha 385 hectàrees cultivades, la qual cosa suposa el 8% de la superfície municipal, distribuïdes en 92 explotacions. Tan sols 40 persones hi tenen dedicació exclusiva.

A més a més, l'abundància de petites explotacions porta en alguns casos a l'existència d'horta il·legal i de brots de barraquisme. En aquest sentit, el consistori té la intenció de fer complir, a través de la Mancomunitat Ripoll Riu-Sec, la normativa sobre protecció paisatgística de les lleres del riu i de controlar les explotacions il·legals.

Per la seva banda Josep Garriga, cap del servei dels Agents Rurals i Prevenció d'Incendis, va explicar les raons per les quals el foc va devastar tants boscos a Catalunya en el darrer any i les mesures de prevenció que s'han previst per aquest any.

### L'atmosfera i les aigües

Van obrir la segona jornada de debat Josep Valero i Miquel Duarri, representants de SAUR, que és l'empresa que té concessionat el servei municipal d'aigües.

Val a dir que l'aigua de Castellar prové de l'aquífer ubicat a la falla que està sobre el congost del Vallès. Els seus sobreeixidors naturals són el manantial dels Bullidors i la font de Turell. En resum, el servei consta de 10 captacions d'aigua (2 mines i 8 pous), 1.365 metres de capacitat total perforada, 15 estacions de bombeig, 9 dipòsits amb una capacitat màxima total de 13.434 m<sup>3</sup>, 87 quilòmetres de canonades i 6.779 abonats a 31 de desembre de 1994.

En la seva explicació, Josep Valero va remarcar la importància de l'adquisició, feta per l'Ajuntament el juny

de 1993 amb un cost de 40 milions de pessetes, dels afloraments d'aigües i instal·lacions que eren propietat de Calama, S. A., de la fundació Maria Corral i d'Antoni Barata.

Segons els estudis tècnics de SAUR el subministrament d'aigua està garantit fins a l'any 2018, tenint en compte el creixement previsible de la població i la disminució progressiva del subministrament en alta que es realitza en altres poblacions. Fruit d'aquest procés, el municipi recuperarà a deu anys vista uns cabals de 700.000 m<sup>3</sup>.

Josep Valero també va dir que tant pel que fa a la qualitat de l'aigua com al preu, el nostre municipi és força privilegiat ja que l'aigua és molt bona i té un preu molt raonable en comparació a altres pobles de la comarca.

Per la seva banda, Oriol Figueras, cap territorial de la Junta de Sanejament, va dir que el sistema de depuració de les aigües residuals de Castellar entrarà properament en servei. La depuradora, situada a prop del castell, aplicarà un sistema de tractament biològic força avançat i adaptat a les exigències europees. Aquesta estació tractarà les aigües provinents de tres grans col·lectors: Canyelles i Airesol; Pedrissos, can Carner i ca n'Oliver, i Pla de la Bruguera.

### Els residus sòlids i el control de les indústries

En l'última sessió, el regidor de Medi Ambient, Albert Antonell, va repassar les dades principals de la recollida de deixalles domèstiques, de mobles i estris vells i de recollida selectiva de vidre i de piles (vegeu les gràfiques de la pàgina següent).

Parlant del concepte de deixalles, Joan Simó, cap de departament de la Junta de Residus, va dir que cal divulgar la idea que els productes s'han d'aprofitar al màxim abans de convertir-los en residus. Va afegir que els conceptes de reciclatge i reutilització són prioritaris, però que una vegada s'ha creat cal tractar el producte que va a l'abocador per tal que sigui el menys evolucionable possible.

Durant el debat també es va parlar del control que realitza l'Ajuntament de les activitats industrials de la Vila. L'enginyer municipal, Esteve Font, va explicar que es controlen totes les normatives a nivell d'instal·lacions, control dels residus sòlids i de les aigües residuals, protecció d'incendis i sorolls. El permís municipal d'activitats industrials està, doncs, condicionat al compliment de la normativa.

Val a dir que l'Ajuntament realitza un control estàtic de les empreses de la població mitjançant unes fitxes que contenen un total de 30 dades informatives. Una anàlisi de la ubicació de les indústries permet constatar que en l'actualitat les indústries ja no es concentren en el poble sinó en els polígons industrials.

## Deixalles domèstiques

### Resum 1992

Total . . . . .	5.539,79 tones
Promig recollida mensual . . . . .	461,64 tones/mes
Cost anual recollida domiciliària . . . . .	40.410.000 pts
Cost anual eliminació controlada. . . . .	5.390.359 pts
Promig global cost mensual . . . . .	3.816.697 pts/mes

### Resum 1993

Total . . . . .	6.112,04 tones
Promig recollida mensual . . . . .	509,33 tones/mes
Cost anual recollida domiciliària . . . . .	42.530.000 pts
Cost anual eliminació controlada. . . . .	6.506.780 pts
Promig global cost mensual . . . . .	4.086.398 pts/mes

### Resum 1994

Total . . . . .	6.186,82 tones
Promig recollida mensual . . . . .	515,56 tones/mes
Cost anual recollida domiciliària . . . . .	44.964.462 pts
Cost anual eliminació controlada. . . . .	6.879.235 pts
Promig global cost mensual . . . . .	4.320.308 pts/mes

## Mobles i estris vells

### Resum 1992

Total . . . . .	83,18 tones
Promig recollida mensual . . . . .	7,56 tones/mes
Cost anual recollida domiciliària . . . . .	1.064.000 pts
Cost anual eliminació controlada. . . . .	78.613 pts
Promig global cost mensual . . . . .	140.218 pts/mes

### Resum 1993

Total . . . . .	122,26 tones
Promig recollida mensual . . . . .	10,18 tones/mes
Cost anual recollida domiciliària . . . . .	1.727.000 pts
Cost anual eliminació controlada . . . . .	123.684 pts
Promig global cost mensual . . . . .	154.224 pts/mes

### Resum 1994

Total . . . . .	110,54 tones
Promig recollida mensual . . . . .	9,21 tones/mes
Cost anual recollida domiciliària . . . . .	1.859.432 pts
Cost anual eliminació controlada . . . . .	118.278 pts
Promig global cost mensual . . . . .	164.809 pts/mes

## Resum evolutiu de la recollida de vidre

Any	Contenidors	Tones	Població	Kg/hab./any
1990	9	60,34	13.655	4,41
1992	15	100,40	14.382	6,98
1994	30	117,63	15.442	7,61

## Recollida de piles

	Piles format gran	Piles botó	Total
Quantitats recollides			
Any 1994	1.014 Kg	3,85 Kg	1.017,85 Kg

## JORNADES D'URBANISME

Necessàriament ens hem de referir a les jornades del Debat 2000 d'Urbanisme, que es celebraren els passats dies 24, 25, 26 i 31 de gener, per l'esperança que teníem dipositada que es produís un debat obert i transcendent pel futur de Castellar.

Però tot i l'expectació que l'esdeveniment havia provocat —l'assistència mitjana de 60 persones ho feia pensar— hem de manifestar que ens quedà una sensació de frustració, potser perquè no es va arribar al veritable objectiu de les jornades: el **debat**.

S'han qualificat les jornades de positives i didàctiques: coincidim totalment amb aquest punt de vista, però següidament hem de manifestar que han estat allunyades de la missió que tenien encomanada. Els uns tal vegada hauran pretès utilitzar-les com a plataforma electoral de cara a les properes eleccions municipals, els altres les han utilitzat com a plataforma de confrontació política per projectar idees polítiques sobre el model d'urbanisme i, entre tots, no hem sabut reconduir el tema a un debat obert sobre el model urbanístic del Castellar de l'any 2000.

Seríem injustos si no desatquíssim que, a pesar d'aquesta deficiència de fons, d'aquestes intenses jornades n'hem tret grates experiències. La contrastada vàlua de molts ponents i alguns intents de confrontació d'idees sobre aspectes importants de l'urbanisme de la nostra vila, ens han fet sortir relativament satisfets de les sessions. Per una banda la coincidència amb diferents ponents de la necessitat d'establir un model de poble. El retard de l'estudi i aplicació d'un Pla de Reforma Interior (PERI) del casc antic. El diagnòstic fet que les característiques geogràfiques de la nostra vila permeten mantenir un creixement moderat dintre de l'entorn. I, per altra banda, la constatació que existeix una voluntat política, per part

d'una majoria de les forces polítiques, d'afrontar l'ineludible fet del creixement que s'haurà de reflectir en la revisió del Pla General de 1978 des d'una perspectiva de limitació.

També hem de manifestar que ens ha preocupat la posició utòpica d'altres participants, els quals, ignorant les limitacions d'acció que tenim des de l'Ajuntament en aquests temes, proposen una política de paralització del creixement amb el risc que aquest control relatiu se'ns en vagi de les mans. Com la falta d'una alternativa pràctica al mal anomenat 4t Cinturó, deixant de banda la imperiosa necessitat que té la nostra vila de millorar les comunicacions i la interacció que existeix entre progrés i comunicació.

En definitiva, la nostra conclusió és que és possible que haguem perdut una bona oportunitat per debatre la visió urbanística de cadascú, però ha valgut la pena com a labor didàctica de cara al vertader **debat** que suposarà la revisió del Pla General de 1978. Allà estarem.

**Grup Municipal  
Socialista**

## ELS PEDRISSOS

En vistes de l'entrada en funcionament del nou Institut, el grup municipal d'Esquerra Republicana ja va presentar a l'Ajuntament una proposta de remodelació de la carretera de Sabadell des dels Pedrissos fins a la sortida a Terrassa, Sant Feliu i Sant Llorenç.

Aquesta remodelació pretenia reordenar el trànsit, l'aparcament i els passos de vianants —sobretot als Pedrissos, pel moviment diari que suporta l'Institut— mitjançant una rotonda, o, en el seu defecte, reorganitzant el grup semafòric. Aquest tema va quedar «aparcats», però, per part de l'equip de govern del nostre Ajuntament (CiU). Ara, amb motiu de la inau-

guració del carrer Carrasco i Formiguera, la remodelació (encara que només afecti als Pedrissos) s'ha dut a terme.

Als partits de l'oposició se'ns ha informat d'aquesta actuació quan ja estava pràcticament tot enllestit. Vam poder donar la nostra opinió però sense la possibilitat d'introduir-hi cap modificació.

Evidentment que amb aquesta remodelació s'ha millorat considerablement el sector (encara que considerem que la solució definitiva passa per una rotonda) recordem, però, que queda pendent el tram restant de la carretera de Sabadell.

Entenem que fins al 28 de maig (eleccions municipals) el calendari d'inauguracions sigui d'allò més atapeït, però malauradament s'ha convertit en una pràctica habitual fer les obres a corre-cuita, treballant al màxim durant les darreres hores per tal de poder fer la inauguració programada.

Fer les coses d'aquesta manera costa més diners dels necessaris als castellarens, amb el perill a més, de fer les coses malament per les presses, i allò que és «provisional» acaba esdevenint «definitiu». Hem reclamat en nombroses ocasions que les coses es facin amb el temps necessari, i una vegada acabades fer la inauguració pertinent, però no a l'inrevés, pels problemes que això ocasiona.

Fóra bo també que l'Ajuntament tingués la mateixa cura del manteniment i arranament de totes les zones de la vila, i no tant sols de les que es veuen més.

Un exemple el tenim en aquest mateix sector, mentre l'entrada a Castellar pels Pedrissos s'ha arreglat, només cent metres més enllà (camí que va de l'Av. de Josep M. Valls, Sant Jaume, les Llagostes, plaça de la Miranda fins darrera l'Institut) hi ha una zona verda que fa fàstic, malgrat les contínues queixes dels veïns.

D'això en podem dir política d'aparcament.

**Grup Municipal d'ERC**

## EL COMERCIO CASTELLARENSE

Si les decimos que el comerç castellarense atravesada desde hace tiempo una crisis preocupante, no desvelamos ningún secreto. El mismo Mercado Municipal, que debería ser motivo de orgullo para Castellar —no todas las localidades lo tienen—, no deja de ser ajeno al problema. Se ha efectuado recientemente un estudio técnico a cargo de la Generalitat que, a la postre, se ha quedado en agua de borrajas. Suponía dicho proyecto, la instalación de un supermercado en el centro geométrico de la actual instalación; ello conllevaba la desaparición de algunas paradas y, según los técnicos, un aumento considerable de las ventas cuya cuantía, por exagerada, preferimos omitir.

Por lo que sabemos, el mencionado proyecto es de muy difícil realización puesto que adolece, como cualquier cálculo no efectuado *in situ*, de esa... carencia de fino olfato comercial y, por qué no decirlo, de insensibilidad a las circunstancias y legítimos intereses de los mismos paradiastas. Nosotros abogamos por buscar nuevas soluciones desde una perspectiva netamente castellarense, a fin de devolverle a nuestro mercado el prestigio que, por su atención y servicio a Castellar bien merece.

Otro tanto podemos decir de los comercios en general, sumidos en una penuria que se alarga en demasía. La calidad de sus productos; la necesaria relación comerciante-cliente, que favorece el consejo oportuno y evita que te den gato por liebre como sucede en otros sitios; el servicio postventa asegurado... son ventajas que el comprador valora positivamente. Falta el apoyo decidido de quienes gobiernan en forma de... aflojar las ligaduras de una excesiva presión fiscal y otras ataduras que les ahogan irremediabilmente. No es la primera vez que desde aquí lo pedimos.

**Grup Municipal Popular**

# Acords del ple de febrer de 1995

ORDRE DEL DIA	PROPOSTA	VOTACIÓ
1. Expedient núm. 2 de suplement de crèdits, incorporació de romanents i reconeixements de crèdits.	● Aprovar la segona modificació del pressupost general de l'Ajuntament, en el qual s'incorporen els romanents i reconeixements de crèdits procedents de l'any 1994.	9 vots a favor (CiU) 6 vots en contra (PSC, ERC, IC, PP).
2. Donar compte d'una operació de 52.000.000 de pessetes amb el Banc de Crèdit Local.	● Es dona compte de l'operació subscripta amb el Banc de Crèdit Local per un import de 52.000.000 de pessetes destinada a finançar la resta del programa d'inversions de 1994.	No hi ha votació.
3. Estudi de detall de dues illes de l'Eixample.	● S'aprova inicialment l'estudi de detall de les dues illes de l'Eixample compreses entre els carrers Josep Tarradellas, Prat de la Riba, Alí Bei i Àngel Guimerà per a la distribució del seu volum edificable.	15 vots a favor (CiU, PSC, ERC, IC) 1 vot en contra (PP).
4. Cessió a l'ICASS d'una porció de terreny.	● Cedir a l'Institut Català de la Salut de manera definitiva 2.000 metres quadrats per construir el centre d'Atenció Primària que estarà ubicat a l'Eixample entre els carrers Jaume I, Tarradellas i Aneto i que es preveu construir en dos anys.	Unanimitat.
5. Sol·licituds de subvencions a la Generalitat.	● Ratificar l'acord de la comissió de govern de data 26 de gener en la qual se sol·licitaran al Departament de Benestar Social ajuts econòmics per a l'Escola d'Adults, el Centre Obert i el Pre-Taller.  ● Aprovar el projecte de reparació de la calçada de la ronda de Ponent i es sol·licita a la Generalitat una subvenció pel seu cost total de 5.814.117 pessetes.	Unanimitat.

## Casal d'Entitats

**Adreça: Major, 74**

**Telèfon: 714 34 27**

**Fax: 714 35 47**

**Horari: Feiners, de 17.30 a 23.30 h. Dissabtes, de 10 a 13 h.**

# FONS D'ART MUNICIPAL



Raimon Roca, *Aplec de can Casamada* (350 × 200 cm), 1953

## EXPOSICIÓ A LA NAU DE LA PLAÇA MAJOR

DE L'11 AL 19 DE MARÇ DE 1995

HORARI DE VISITES:

FEINERS DE 18 A 21 H. - FESTIUS DE 12 A 14 I DE 18 A 21 H.



Ajuntament de  
Castellar del Vallès