

# CASA DE LA VILA

Bulleti d'informació  
municipal

## Sumari

2 | 3

Informacions d'interès

4 | 5

Editorial

6 a 15

Regidories

16 | 17

Resum del trimestre

18 | 19

Plens / Bustia

20 | 21

Grups municipals

22 | 23

La Plaça de les Fàbriques

24 a 27

Activitats de Nadal

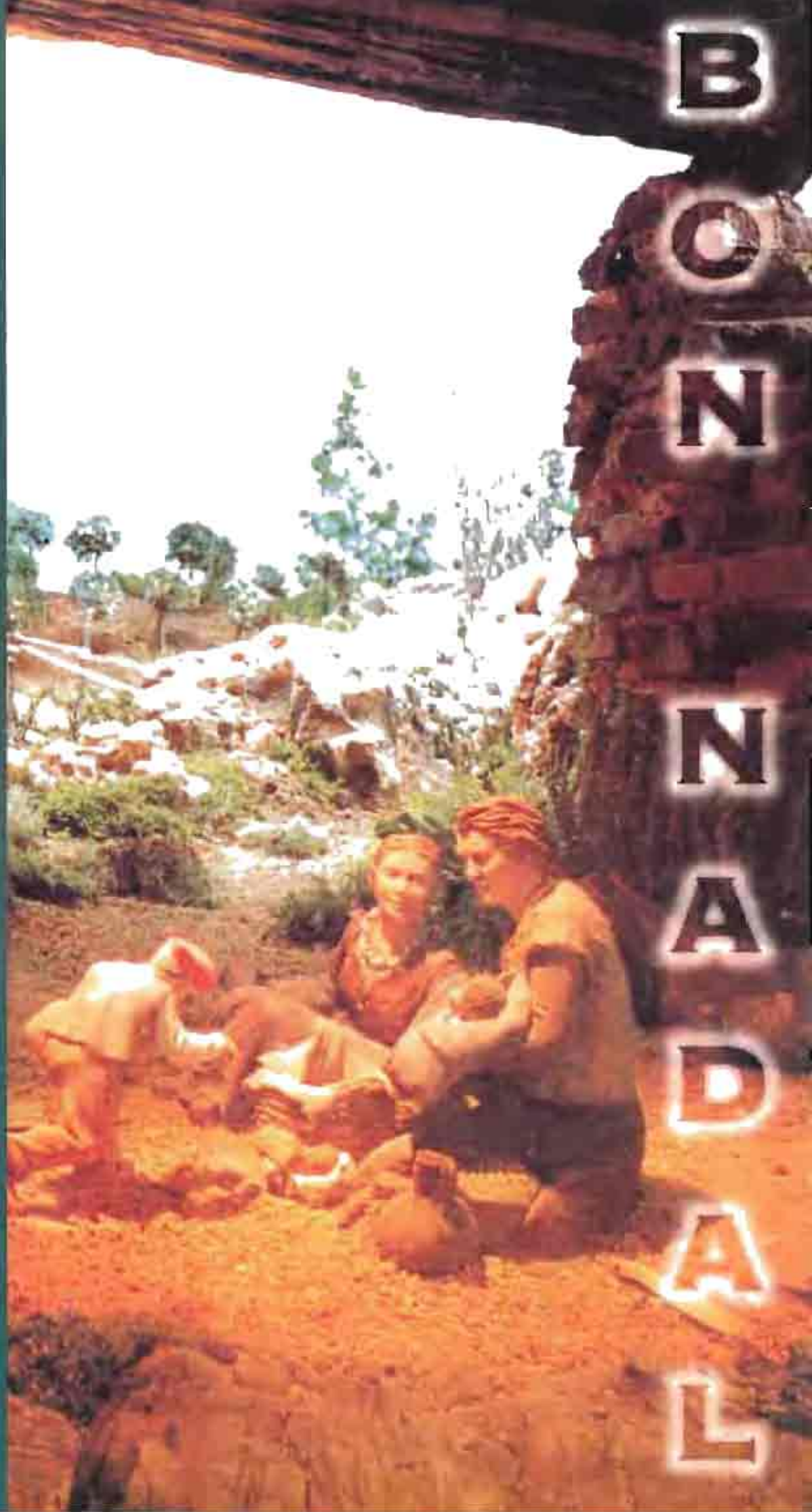
Nadal'97

Núm. 96

CASTELLAR  
DEL  
VALLÈS



B  
O  
N  
N  
A  
D  
A  
L



**Telèfons d'urgències**

Urgències a la via pública  
Medi Ambient i Jardineria  
**714 40 40**

Enllumenat del carrer  
**714 59 06 (feiners)**  
**908 59 46 74 (festius)**

Polícia Local  
**092**  
(no vàlid per a trucades des de fora del municipi o efectuades amb telèfon mòbil)

**Desratització: gener de 1998**

Rodalies del col·legi Bonavista, Sot de Golerès, dipòsit d'aigua, camí de Canyelles fins al carrer de Sant Sebastià, zona de la riera al darrer del carrer de Sant Sebastià, principi de la carretera de Castellar a Matadepera i Residencial Can Carner. En cas d'infestacions en zones no programades us preguem que truqueu al telèfon de la Regidoria de Sanitat, 714 40 40, per tal de poder prendre mesures complementàries.

**Farmàcies de Guàrdia**

Del 19 al 26 de desembre: Farmàcia Farré  
Del 26 de desembre al 2 de gener: Farmàcia Casanovas  
Del 2 al 9 de gener: Farmàcia Yangüela  
Del 9 al 16 de gener: Farmàcia Farré  
Del 16 al 23 de gener: Farmàcia Ros  
Del 23 al 30 de gener: Farmàcia Casanovas

A partir de les 8 del vespre de l'últim dia comença el torn de guàrdia de la farmàcia següent. També us fem saber que els dissabtes al migdia les farmàcies tancaran a les dues del migdia.

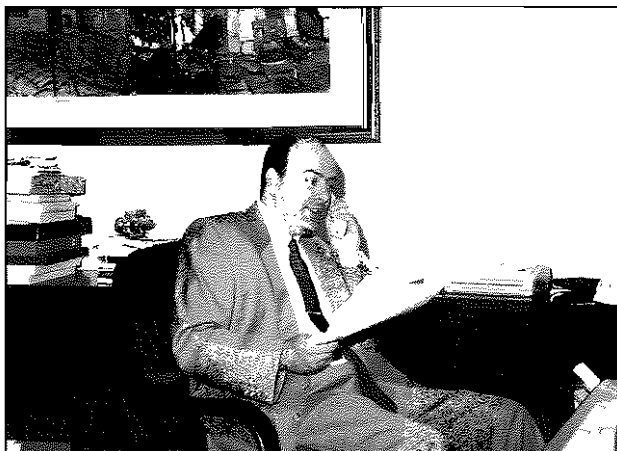
**CASA DE LA VILA- Núm. 96 - Nadal'97**

**Edita:** Ajuntament de Castellar del Vallès.  
**Coordinació i compaginació:** Alex Portolés.  
**Consell de Redacció:** Lluís M. Gorominas, M. Dolors Ustrell, Gemma Perich i Ester Planas  
**Col·laboradors:** Grups municipals, regidories de l'Ajuntament i serveis informatius de Radio Castellar  
**Disseny:** Alfons Freire  
**Disseny contraportada i infografia de l'interior:** Carles Martínez  
**Fotografies:** Josep Graells.  
**Pessebre de la portada:** Josep Alemany i Ramon Faja  
**Correcció lingüística:** Servei Local de Català  
**Dipòsit Legal:** B-36.773-1987.  
**Fotomecànica:** Píxel Traç  
**Impressió:** Castellargraf, S.L. Puig de la Creu, 3.

**Telèfons d'interès**

<b>Ajuntament</b>	714 40 40
Fax Ajuntament	714 40 93
Regidoria de Cultura	714 30 43
Regidoria de Lfeure	714 44 35
Regidoria de Governació	714 48 30
Regidoria d'Esports i Joventut	714 34 27
Reg. de Promoció Econòmica i Ocupació	714 42 06
Polícia Local	714 48 30
Polícia Local (urgències)	092
Oficina Municipal de Sant Feliu del Racó	714 65 98
Arxiu Municipal	714 46 82
Arxiu d'Història de Castellar	714 40 88
Ateneu	714 30 43
Auditori Municipal Miquel Pont	714 44 35
Biblioteca Antoni Tort	714 47 35
Bombers de Castellar	714 49 51
Bombers (urgències)	085
Casal d'Avis de la Farinera	714 43 82
Casal d'Avis de la plaça Major	714 36 55
Casal d'Entitats	714 34 27
Casal d'Entitats (fax)	714 35 47
Centre d'Atenció Primària (Ambulatori)	714 77 77
C.P. Bonavista	714 41 95
C.P. Emili Carles-Tolrà	714 38 35
C.P. Sant Esteve	714 40 75
Col·legi El Casal	714 67 51
Col·legi La Immaculada	714 53 85
Creu Roja (Ambulància d'Urgència)	715 03 30
Creu Roja (Ambulància d'Urgència)	726 66 66
Escola d'Adults	714 83 55
Escola Municipal de Música	714 43 22
Farmàcia Casanovas (Av. de Sant Esteve, 3)	714 33 76
Farmàcia Farré (Ctra. de Sabadell, 48).	714 38 29
Farmàcia M.D. Ros (Av. de Sant Esteve, 71)	714 50 25
Farmàcia Yangüela (Torràs, 2)	714 52 89
Funerària Castellar	714 63 15
Funerària Sabadell	727 74 00
Guàrdia Civil	714 51 96
Hospital Nen Jesús	716 23 58
Hospital de Sabadell (Parc Taulí)	723 10 10
Institut d'Ensenyament Secundari	714 43 44
Jardí d'Infància El Coral	714 37 15
Jutjat de Pau	714 77 13
Mercat Municipal	714 46 82
Obra Social Benèfica	714 53 89
Parròquia de Sant Esteve	714 52 83
Pavelló Municipal d'Esports	714 34 75
Piscina Coberta Municipal	714 28 11
Piscina d'Estiu	714 48 62
Punt d'Informació Juvenil	714 34 27
Ràdio Castellar	714 30 55
Recollida de mobles vells	714 40 40
SAUR (Servei d'aigües). Matins	714 42 43
SAUR Urgències	714 40 40
Servei de Català (telèfon i fax)	714 30 43
Servei permanent de grues	714 52 99
Taxis Castellar	714 37 75

**Nota:** aquest butlletí d'informació municipal s'envia gratuïtament a totes les cases de Castellar. Si algú no l'ha rebut pot passar a buscar-lo a l'Ajuntament i indicar-nos-ho, així ens ajudarà a millorar-ne la distribució.



Un dels objectius de qualsevol administració local és millorar els canals de comunicació entre els representants municipals i els seus vilatans.

És per això que en aquest requadre us informem sobre les maneres que podeu fer arribar a l'alcalde, Lluís Maria Corominas les queixes, consultes o els suggeriments que afectin a la gestió de la nostra vila.

Precisament, a partir de 1998 entrarà en funcionament un nou servei d'atenció al vilatà/ana: el telèfon-contestador municipal.

Aquesta serà, doncs, una nova manera per fer arribar els vostres comentaris a l'alcaldia i que s'afegirà a altres vies més tradicionals com pot ser la instància.

## **Totes les maneres d'accedir a l'alcalde**

- La instància: a la consergeria de l'Ajuntament (de dilluns a divendres, de 9 a 15 h)
- L'entrevista personal: concertant cita prèviament amb els serveis administratius de l'alcaldia (horari: de 9 a 15 h)
- La bústia del "Casa de la Vila" té la següent adreça: Ajuntament de Castellar del Vallès, "La Bústia", Passeig Tolrà, 1, 08211 Castellar del Vallès
- A través de Ràdio Castellar: cada dos dimecres, de 8.20 a 9 del vespre, a l'espai "Casa de la Vila" l'alcalde respondrà les preguntes que feu a través dels micròfons de la ràdio (tel. 714 30 55)
- Via Internet: l'adreça del correu electrònic de l'alcalde és: [alcaldia@ajcastellar.es](mailto:alcaldia@ajcastellar.es)
- Contestador municipal: el nou servei telefònic d'atenció al ciutadà és el 715 91 92

## **Borsa de treball**

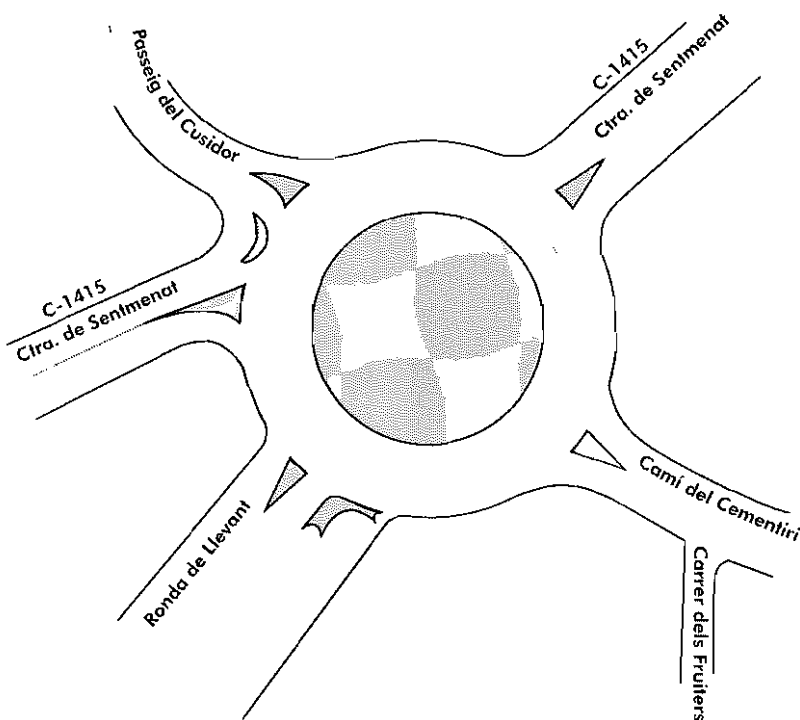
### **Convocatòria pública d'una plaça d'un/a conserge per a equipaments municipals**

- Es convoquen proves selectives per a una plaça d'un/una conserge d'equipaments municipals (amb disponibilitat per horaris de cap de setmana).
- Les persones interessades poden informar-se a la Secretaria de l'Ajuntament durant les hores d'oficina.
- Condicions: disponibilitat per a caps de setmana i dies festius. Contracte laboral per a un any. Sou segons conveni.
- Les sol·licituds es podran presentar fins al proper dimecres, 31 de desembre, inclòs.

### **Convocatòria pública d'una plaça d'un/a d'aparellador/a municipal**

- Es convoquen proves selectives per a una plaça d'aparellador/a municipal (preferiblement amb experiència en obra pública).
- Les persones interessades poden informar-se a la Secretaria de l'Ajuntament en hores d'oficina.
- Condicions: contracte laboral per a un any. Sou segons conveni.
- Les sol·licituds es podran presentar fins al proper dilluns, 5 de gener, inclòs.

## La rotonda de la carretera de Sentmenat donarà pas a la darrera fase de la Ronda de Llevant



**D**intre del primer semestre de 1998 començaran les obres de construcció d'una rotonda a la carretera de Sentmenat, a l'entrada al nostre municipi, just a la cruïlla del camí que condueix al cementiri. L'obra passarà a ser el distribuïdor del trànsit de la nostra vila en aquest sector; concretament, hi haurà sortides per anar cap als Fruiters i el cementiri, cap a la carretera de Sentmenat (interior municipi), cap a Sentmenat, cap el sector de la Virreina i escola El Casal i, finalment, cap a la continuació de la Ronda de Llevant.

El projecte està previst en el Pla de Cooperació per a les administracions públiques (PCAL) de la Diputació de Barcelona i serà cofinançat per aquest organisme i pel nostre Ajuntament, amb un import global superior als 40 milions. També dintre del PCAL es subvenciona una part del nou col·lector de la Ronda de Llevant que haurà de recollir les

aigües residuals del sector de la Virreina, dels Fruiters i de la zona de Can Bogunyà. Aquest darrer projecte està quantificat en 17 milions.

A part de la funció de distribució del trànsit a l'entrada i sortida de la nostra vila per Sentmenat, la rotonda té un altre element que la fa una obra imprescindible pel futur del nostre municipi: el començament del darrer tram de la Ronda de Llevant. Com tothom ja coneix, la ronda de Llevant acaba dintre del nucli urbà, al carrer 11 de setembre, i això provoca que els carrers Mestre Miró, Mestre Pla i el mateix 11 de Setembre pateixin un trànsit de pas superior al que els correspon. Durant aquests darrers anys ha estat impossible el plantejar-se fer la continuació de la Ronda degut a que aquesta passa per terrenys de dos plans parcials diferents i la tramitació ha estat lenta; d'altra banda, el cost econòmic és molt elevat (superior als cent milions

*El projecte està previst en el programa PCAL de la Diputació de Barcelona i serà cofinançat per aquest organisme i per l'Ajuntament, amb un import global superior als 40 milions.*

de pessetes) cosa que ha fet endarrerir encara més la seva execució. Amb el començament de les obres de la rotonda i del col·lector de la Ronda, s'acceleraran els tràmits per tal de que en un període màxim de dos anys, la ronda arribi ja fins a la carretera de Sentmenat i, d'aquesta manera, tot aquest sector estigui també circumvalat. Aquest darrer tram naixeria davant de la piscina coberta i acabaria a la rotonda.

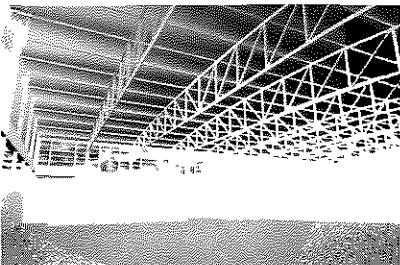
Aquests són els trets principals d'aquestes dues grans obres; sens dubte són obres que acabaran de cohesionar l'estructura urbana del nostre municipi, facilitaran el trànsit rodat i, alhora, permetran rebaixar el número de vehicles que actualment circulen pel tram urbà de la carretera de Sentmenat i pels carrers del Mestre Miró, Mestre Pla i 11 de Setembre. En els propers números del Casa de la Vila anirem informant de l'estat d'execució dels dos projectes.



El tram de la carretera C-1415 on es construirà la nova rotonda amb vista cap a la zona on connectarà la Ronda de Llevant.

## **Jornada de portes obertes al nou pavelló poliesportiu**

**Dimarts,  
dia 6 de gener,  
durant tot el dia**



## **El proper mes de gener es repartirà per totes les cases una monografia que inclourà les principals propostes de la revisió del Pla General d'Ordenació**

El proper mes de gener es repartirà a totes les cases de Castellar un número monogràfic que avançarà bona part dels continguts referents a la revisió del Pla General d'Ordenació Urbanística de la nostra vila. Aquest exemplar s'editarà immediatament després que el ple de l'Ajuntament hagi aprovat inicialment en sessió extraordinària el nou pla general.

Cal recordar que entre els mesos de setembre i desembre, a l'exposició dels treballs previs del pla, que estava situada a l'antic gimnàs municipal, es van contabilitzar un total de 640 visites. Els visitants han estat sobretot estudiants, constructors, arquitectes i propietaris afectats per la revisió del pla general. Aquesta experiència es repetirà cap al mes de febrer novament al llarg dels 30 dies d'exposició pública del pla, que es farà a la Sala de Plens de l'Ajuntament

## La neteja de la via pública: normativa bàsica (i IV)

El darrer capítol que es dedica a la divulgació de l'ordenança sobre la neteja de la via pública regula la defensa del patrimoni verd urbà, la qual cosa inclou les plantacions de propietat municipal o particulars afectades com a zona verda en els plans urbanístics vigents. També fa referència a l'ús dels espais verds públics, dels elements instal·lats a les vies públiques i places, i a la regulació de les condicions higièniques i sanitàries que han de complir els jardins que hi ha a la nostra vila.

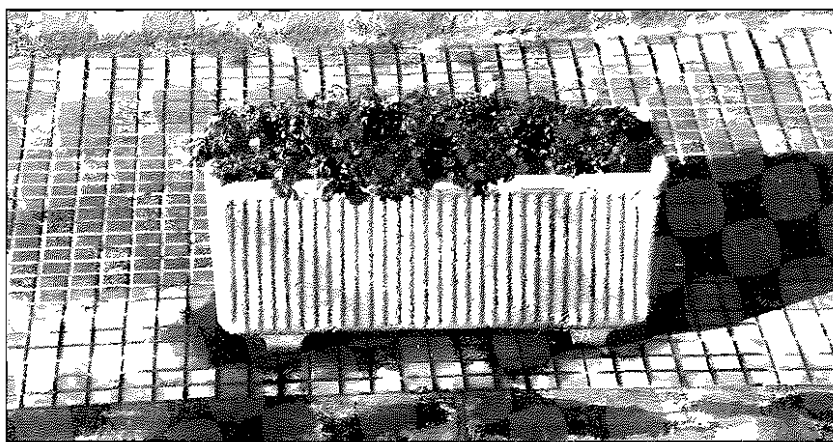
### La conservació i defensa dels espais verds públics

— Les construccions o instal·lacions que siguin alienes a les finalitats estètiques, recreatives o culturals del parc o jardí no estan autoritzades, especialment aquelles que tinguin contingut publicitari.

— Les obres de construcció de voreres i d'obertura de rases a la via pública, tant si són per a fer els fonaments d'un edifici com canalitzacions de serveis públics, es faran de manera que ocasionin el menor nombre de danys possible a l'arbrat i altres plantacions de la via pública.

— Les concessions de llicències d'obres aniran supeditades a la constitució d'un dipòsit de garantia a fi que els interessats puguin afrontar les despeses de substitució dels arbres i plantes afectats. Aquests també s'hauran de fer càrrec del trasllat dels arbres o d'altres elements afectats a altres indrets, quan els serveis tècnics municipals ho requereixin.

— Les entrades i sortides de vehicles incloses en els projectes d'edificacions particulars s'han de situar en aquells llocs on no afectin l'arbrat o les plantacions de la via pública. Quan, excepcionalment, sigui inevitable la supressió d'algun arbre o plantació, els interessats hauran d'abonar una indemnització equivalent al triple del valor dels elements que en resultin afectats.



Collir flors dels parcs públics o de les jardineres que trobem als carrers de la nostra vila és una infracció que podrà sancionar-se amb multes molt elevades.

— La circulació de gossos en els parcs i jardins públics sense control del propietari no és permesa. Així mateix, està prohibit que els gossos hi defecuin.

— Cal respectar l'arbrat, les plantacions i les instal·lacions complementàries en els parcs i els jardins públics i abstenir-se d'aquesta manera de realitzar qualsevol acte que els pugui perjudicar, enlletgir o embrutar.

### Ús dels parcs i els jardins

— Els visitants dels jardins i els parcs de la vila no podran passar per sobre els talussos, parterres i plantacions ni tocar les plantes i les flors, llevat de les zones de gespa expressament autoritzades per a ser trepitjades. Tampoc podran encendre o mantenir foc ni pujar als arbres, co-

llir flors, plantes i fruits, caçar o matar ocells, llençar papers o deixalla fora de les papereres oportunament establertes i embrutar el recinte de qualsevol altra manera. L'activitat esportiva i els exercicis físics s'hauran de realitzar en els espais o recintes destinats a aquesta finalitat.

— Els visitants dels parcs de la vila no podran romandre en el parc o jardí un cop donat el senyal de tancament, banyar-se i pescar dins dels estanys, abeurar o rentar animals a les fonts o estanys o llençar-los i nedar-hi.

— Es prohibeix als genets en particular: passar pels llocs destinats als vianants o pels parterres, saltar per damunt de les instal·lacions o els elements vegetals; abeurar les cavalleries a les fonts i estanys no autoritzats a tal fi.

— Està prohibit exercir qualsevol activitat industrial o comercial a l'interior dels parcs i jardins, així com la utilització per a fins particulars de cap porció o element sense autorització municipal.

### Zones forestals

— S'entendrà per parcs forestals els qualificats com a tals en el pla general vigent, que queden subjectes a la protecció de l'Ajuntament per raó d'interès públic o per llur repoblació forestal.

— La propietat dels parcs forestals estarà obligada a desbrossar i netejar el terreny com a mesura de prevenció dels incendis i col·locar els cartells oportuns que advertixen del perill d'incendis.

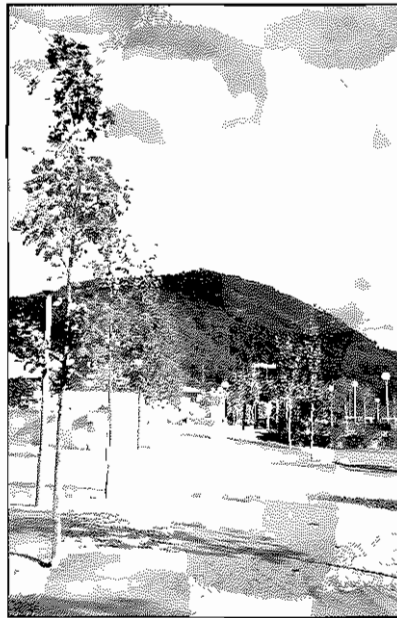
— Està prohibida la construcció de barraques, cabanes, coberts i obres semblants amb l'excepció d'aquelles autoritzades per l'Ajuntament per considerar-les d'interès públic.

— Els visistants dels parcs forestals hauran de respectar les plantacions i instal·lacions complementàries de la mateixa manera que en els parcs i els jardins de la vila, evitant tota mena de desperfectes, desordres i danys.

— Està prohibit caçar, tallar o arrencar plantes i fer llenya sense l'autorització corresponent; encendre foc sense autorització prèvia i llençar llumins o puntes de cigarretes enceses; elevar globus, llançar coets o disparar focs artificials en zones de protecció de bosc que s'assenyalin; llençar brossa o deixalles de tota mena fora dels llocs destinats a aquest efecte i exercir qualsevol pràctica ramadera sense la corresponent autorització municipal.

### Els espais verds i les plantacions privades

— El manteniment dels jardins i plantacions privades, espais lliures i terrenys no urbanitzats anirà a càrrec dels propietaris, que estaran obligats



El darrer capítol dedicat a la divulgació de l'ordenança sobre la neteja de la via pública especifica que els usuaris del parc i places de la vila han de respectar tots els elements del mobiliari existent.

a deixar les seves parcel·les en les condicions d'higiene i sanitat adients i a tenir cura del desbrossament i l'esporga de l'arbrat, especialment quan aquest incideixi a la via pública o a les instal·lacions generals.

— Si l'Ajuntament observa una negligència manifesta en la conservació dels espais lliures es procedirà a imposar les sancions oportunes dins els límits legals i exigir a la propietat que es faci càrrec de les despeses que ocasioni l'execució subsidiària d'aquestes obligacions.

— La tala d'arbres als jardins i plantacions privades, llevat de les plantacions d'explotació agrícola, requereixen llicència municipal.

— L'Ajuntament elaborarà un catàleg on figuraran els arbres o plantacions que, per les seves característiques peculiars de bellesa, antiguitat o història mereixin ser conservats. El propietari del terreny no podrà procedir a la supressió d'arbres o plantacions inclosos a l'esmentat catàleg sense l'autorització municipal corresponent.

## Seguretat a la llar

**E**ls consells preventius de la Regidoria de Governació fan referència, aquest mes, a diferents aspectes de la seguretat als habitatges:

— No faci ostentació de coses que posseïx. Això atrau els delinqüents.

No posi el nom ni l'adreça a la clau del seu domicili.

— Si viu sol, no ho divulgui.

— No accioni el porter automàtic si no sap qui truca.

— No tingui gaire diners al seu domicili, ni joies ni objectes de valor. De tota manera, convé tenir un compartiment secret on pugui amagar alguna cosa especial.

— Conservi un inventari dels objectes valuosos de la seva propietat

— Si sent sorolls estranys i cops a la porta, no obri.

— No divulgui els seus projectes de viatge i vacances.

— Quan surti de casa, abstingui's de tancar completament les persianes. Deixi algun llum encès.

— Eviti que durant la seva absència se li acumulin diaris i correspondència a la bústia.

— Si, quan arriba a casa, troba la porta oberta o forçada, no entri. Comuniqui-ho a la policia pel procediment més ràpid.

### Publicitat directa a les bústies

La Regidoria de Governació va repartir gratuïtament als domicilis castellarencs els adhesius que s'han d'enganxar al costat de la bústia, en un lloc ben visible, per tal d'especificar la negativa de no rebre fulletons de tipus comercial.

Els veïns que hagin volgut fer valdre aquest dret sobre el seu domicili però que, tot i haver enganxat l'adhesiu corresponent, hagin observat un incompliment manifest d'aquesta ordenança, poden avisar aquest fet a la Policia Local, a fi que emprengui les accions que siguin oportunes.

*La signatura del conveni per elaborar una auditoria ambiental és el primer pas perquè es confeccioni en un futur l'agenda local 21*

## Cap a un desenvolupament sostenible

El passat mes d'octubre es va formalitzar la signatura d'un conveni entre la Diputació de Barcelona i l'Ajuntament de Castellar a fi d'efectuar una auditoria ambiental a la nostra vila. Aquest acord forma part del programa d'auditories ambientals que la Diputació de Barcelona ha adreçat a aquells municipis que, com Castellar, estan adherits a la xarxa de ciutats i pobles cap a la sostenibilitat.

**E**l cost total de l'Auditoria és de 6.250.000 pessetes, dels quals cinc milions són aportats per la Diputació i l'import restant, per l'Ajuntament. La importància d'aquesta auditoria rau en el fet que es realitzarà un diagnòstic actual i precís sobre la situació mediambiental de la vila, que començarà a elaborar una empresa externa especialitzada a principis de l'any vinent. Posteriorment, i tenint en compte les conclusions i recomanacions que se'n derivin, es procedirà a l'elaboració, redacció i aplicació de l'agenda local 21.

Aquesta agenda consisteix a confeccionar un programa integral d'actuacions que permeti assolir les pautes que es van consensuar en la Cimera de la Terra, que va tenir lloc a Rio de Janeiro l'any 1992. L'impuls de pobles i ciutats que van signar la Carta d'Aalborg a favor de la sostenibilitat ha permès que aquest procés ja comenci a algunes poblacions de Catalunya.

El procés que s'obre des d'ara és el següent: en primer lloc, una fase d'informació sobre el municipi, essent bàsiques les dades i estudis que s'han anat elaborant per a la revisió del Pla General. Posteriorment, una fase de diagnòstic i anàlisi de la situació actual, en què s'estudiaran els principals vectors am-



El passat mes d'octubre els ajuntaments de Castellar i Rubí, representats pels seus respectius alcaldes, Lluís M. Corominas i Eduard Pallejà, van formalitzar els convenis per a la realització d'una auditoria ambiental per a cada municipi. Hi va assistir per part de la Diputació, el president de l'àrea de Medi Ambient, Antoni Morral.

bientals i la seva interrelació a fi d'arribar a l'elaboració d'unes conclusions.

La tercera fase defineix finalment un pla d'acció ambiental i les bases per a l'agenda 21: línies estratègiques, actuacions...

A tot això seguirà una fase de post-auditoria en què es farà un seguiment del pla d'acció ambiental. La participació social en aquest procés s'articularà

amb la creació d'un consell intern de tècnics especialitzats i representants municipals i posteriorment un consell ciutadà, que serà l'encarregat d'aplicar un pla d'acció local d'acord amb les conclusions a què s'hagi arribat en la diagnosi ambiental.

La participació compromesa del municipi, així com dels diferents agents econòmics, socials i institucionals, s'entendria com un factor clau per executar un pla d'acció que comporti la preservació i la millora d'un patrimoni natural -cal recordar que un 80% del nostre terme municipal és forestal- sota criteris sostenibles. L'alcalde, Lluís M. Corominas, es mostra satisfet per la possibilitat d'elaborar un estudi que valori la salut mediambiental de Castellar i que s'incorpori a la resta de treballs del Pla General.

**La realització d'una auditoria ambiental a Castellar servirà per impulsar un seguit d'actuacions sobre el medi d'una manera sostenible i que continguin un seguit de valors que afectin les decisions econòmiques, socials i de planejament urbanístic i contribuïxin a mantenir i preservar el capital natural que ara tenim.**



*Un estudi analitza els efectes de la sequera de l'estiu de fa tres anys sobre els alzinars de la nostra vila*

## **Investigadors de l'Autònoma realitzen un estudi sobre la sequera de 1994**

**D**urant la primavera i l'estiu de 1994, els boscos dels rodals de Castellar del Vallès van patir una intensa sequera que, va afectar moltes espècies vegetals i fins i tot alzines centenàries. Aquest fet, desencadenat per un llarg període amb altes temperatures i escasses precipitacions, és bastant excepcional atès que en els darrers decennis no es recorden assecaments de la vegetació amb aquesta intensitat.

Investigadors del CREAM de la Universitat Autònoma de Barcelona van considerar oportú posar en marxa un estudi sobre la distribució, efectes demogràfics directes i conseqüències indirectes de l'eixut de 1994 sobre els boscos mediterranis de la Serralada Prelitoral. Per a la seva elaboració han comptat amb la col·laboració del Servei de Meteorologia de l'Ajuntament que, amb el suport del senyor Pere Moratons, ha facilitat les dades climatològiques del sector de les Arenes des de 1993 fins a l'actualitat a fi de documentar de forma rigorosa l'episodi d'eixut de 1994.

L'asseccament de les alzines va tenir una distribució molt irregular segons les parcel·les que s'han examinat. La quantitat d'alzines afectades, que van perdre completament totes les seves fulles durant aquest eixut, oscil·la entre el 8% i el 94% segons la zona. De mitjana el 27% de les alzines van ser afectades severament. El bosc ha canviat força d'aleshores ençà i també probablement la seva resposta a situacions d'eixut extrem.

Gràcies al seguiment realitzat s'ha pogut avaluar quina proporció dels arbres afectats es van morir o, posteriorment, van rebrotar tant de soca com de tronc. Així, dos anys després, la taxa de mortalitat de l'alzina va oscil·lar entre l'11% i el 37%, és a dir, les poblacions d'alzina van veure reduïts els seus efectius d'una forma molt considerable. Cal remarcar que una pertorbació de la intensitat d'aquesta sequera si es repetís en períodes de temps relativament curts (decennis) faria que el paisatge canviés fortament tant a nivell estructural com de composició específica.

Alhora, mitjançant l'ús de tècniques isotòpiques s'han realitzat estudis per tal d'aproximar-se a l'estat fisiològic dels individus afectats. Aquestes metodologies han revelat que les alzines que foren severament afectades per l'eixut presenten encara, dos anys després, símptomes evidents de patir problemes de dèficit hídric. Evidentment cal continuar amb els seguiments iniciats per tal d'esbrinar les conseqüències a llarg termini de la sequera.

## **Sanitat**

*Normes bàsiques per manipular correctament els aliments*

## **La salut és responsabilitat de tothom**

**E**l passat dia 15 de desembre van tenir lloc a l'Ateneu les proves per a l'obtenció del carnet de manipuladors d'aliments. Conèixer els perills associats amb la manipulació dels aliments ajuda a evitar les toxi-infeccions alimentàries. El propòsit d'aquestes normes és proporcionar una informació clara i de fàcil comprensió que permeti que les persones que preparen aliments coneguin els possibles perills que s'hi associen i la forma d'evitar-los. El coneixement dels principis bàsics de la innocuïtat dels aliments i la importància d'efectuar correctament certes pràctiques de preparació són els elements que en garanteixen la seguretat.

Cal recordar que l'obtenció del carnet de manipulador d'aliments és obligatori en aquelles persones que per la seva activitat laboral estiguin en contacte directe amb els aliments per alguna d'aquestes raons: distribució i venda d'aliments frescos sense envasar; elaboració, manipulació i envàs d'aliments o productes alimentaris amb operació manual; cuines, preparació de menjars i activitats relacionades amb aliments per al consum directe sense envasar, en hostaleria i restaurants, cuines centrals i menjadors col·lectius.

### **La preparació higiènica dels aliments**

1. Cal escollir aliments que hagin estat tractats amb finalitats higièniques.
2. Cal coure bé els aliments
3. Cal consumir immediatament els aliments.
4. Cal guardar acuradament els aliments cuinats.
5. Cal reescalfar bé els aliments cuinats.
6. Cal evitar el contacte entre els aliments crus i els cuinats.
7. Cal rentar-se les mans sovint.
8. Cal mantenir escrupolosament netes totes les superfícies de la cuina. Els estris, draps i baïetes s'han de rentar diàriament.
9. Cal mantenir els aliments fora de l'abast d'insectes, rosegadors i altres animals.
10. Cal utilitzar aigua potable.

# LA FINESTRA DE LA SALUT

En el darrer número del *Casa de la Vila* vam informar-vos de l'inici d'aquest apartat dins del butlletí arran de la constitució del Consell Municipal de la Salut, que és el resultat d'un procés de treball que va començar el 1996 amb la redacció del Pla de Salut, és a dir, l'estudi de l'estat de salut dels castellers, per poder constatar les malalties que afecten la nostra població i actuar preventivament mitjançant diversos projectes i activitats, i l'aprovació del Ple municipal de la proposta de creació d'aquest consell i del seu reglament de funcionament.

Aquest Consell està format per una Comissió Municipal, una Comissió Tècnica i una Coordinació, que engloben una representació del consistori municipal, de diversos professionals de l'Ajuntament de Castellar del Vallès, de l'Àrea Bàsica de Salut, d'entitats, de centres escolars i de les AMPA de la vila.

Des del mes de setembre d'aquest any la Comissió Tècnica del Consell Municipal de la Salut ha estat acompanyant els camps de treball que va plantejar l'estudi sobre la salut dels castellers i està elaborant les propostes dels projectes que formaran el Programa de Salut, que serà la base d'actuacions per millorar la salut. Cal remarcar la gran quantitat de propostes que la Comissió ha fet i que presentarà el 16 de desembre al Consell Municipal de la Salut com a avantprojecte del Programa de Salut, amb l'objectiu de rebre el vistiplau del Consell per poder-lo presentar públicament i posar fil a l'agulla.

Els castellers tindran puntualment informació de cada activitat mitjançant la documentació que acompanyarà la realització del projecte i la divulgació que se'n faci en els mitjans de comunicació de la vila, a *Casa de la Vila* i en el programa titulat igualment *La finestra de la salut*, que setmanalment des del mes d'octubre es realitza a Ràdio Castellar dins de l'espai matinal *Viu el matí*, i en el qual ja han participat diversos professionals i membres del Consell per informar de tot el que s'està fent o de temes d'actualitat sobre salut (Dra. Montserrat Alsina, sobre la meningitis meningocòcica, Joan Elvira, sobre el Pla de Salut i la SIDA, Anna Llobet, sobre la participació de la Regidoria de Medi Ambient en el Pla, Dr. Enrique Gálvez, sobre els accidents, i Joana Naranjo, sobre la vacunació).

## Celebració de la Diada Mundial contra la Sida

Castellar va celebrar el dia 1 de desembre diversos actes amb motiu de la Diada Mundial contra la Sida. L'Infomòbil de l'Ajuntament va repartir informació sobre la malaltia en diversos punts de la nostra vila. Diversos membres del personal de l'ambulatori de Castellar van dur a terme aquesta tasca, amb una incidència es-



El Palau Tolrà va lluir el dia 1 de desembre un llaç vermell gegant a la seva façana.

pecial en l'àmbit de la població jove, un dels col·lectius que té menys informació i, en canvi, compta amb un risc més alt de contraure la malaltia. L'institut i l'Ajuntament van lluir durant tot el dia un llaç vermell gegant per mostrar la solidaritat amb tots els afectats. Al llarg del dia, a més, es va divulgar el manifest anual i es van repartir 1.500 llaços vermells, que són el símbol de lluita contra la malaltia.

## Un grup de familiars de malalts mentals es reuneix amb l'objectiu de crear una entitat

Des de fa un parell de mesos, un grup de familiars de malalts mentals es reuneix periòdicament amb l'objectiu d'iniciar una associació de familiars per tal de coordinar esforços per trobar la millor solució dels problemes que poden patir els malalts mentals i les seves famílies. Aquesta nova organització es proposaria també l'objectiu de sensibilitzar la societat envers aquesta problemàtica. És per això que es notifica als familiars de malalts mentals i als professionals del camp de la salut que cada tercer diàfuns de mes, a les 6 de la tarda, al Casal d'Entitats, tenen lloc les reunions a fi d'engegar aquesta nova entitat.

## PROJECTE DIVERTEIX-TE APRENT, CURS 1997-1998

Per tercer any consecutiu la Regidoria de Benestar Social ha organitzat el projecte *Diverteix-te aprenent*, destinat a un grup de mares de la vila preestablert a partir de l'experiència del treball amb famílies. Aquest projecte es divideix en quatre àrees temàtiques:

— **àrea lúdica**, consistent en tallers de manualitats, costura i cuina de mercat, amb els quals s'ofereixen els coneixements bàsics per millorar la formació i potenciar la relació entre el grup. Funcionen tres grups, tres cops a la setmana de 3 a 5 de la tarda.

— **àrea formativa**, consistent en el curs d'alfabetització que es realitza a l'Escola Municipal d'Adults, cada dia excepte dimarts, de 3 a 5 de la tarda.

— **àrea de salut**, consistent en sessions de ioga, relaxació, dinàmica de grup i habilitats socials, que tenen lloc quinzenalment el dijous, de 3 a 5 de la tarda.

— **àrea cultural**, en la qual el grup visita i participa d'activitats programades a la vila, i celebra les festes tradicionals.



El taller per a dones "Diverteix-te aprenent", inclòs dins el programa de l'Escola de Pares, en plena activitat

Cada persona participa en les diverses àrees d'acord amb els objectius específics del projecte cap a aquest col·lectiu, que actualment està format per 45 dones. Les activitats van començar el mes d'octubre i duraran fins al mes de juny de l'any que ve.

Durant aquest primer mes han realitzat el taller de pintura a l'aula de l'Ateneu.

Amb motiu de les properes festes nadalzenques, s'està preparant un taller monogràfic sobre el cicle nadalzenec, englobant aspectes de cuina, decoració i presentació de la llar.

### 105 estrangers viuen a Castellar, segons un estudi de la Unesco

Un estudi de la Càtedra Unesco sobre Pau i Drets Humans de la UAB, coordinat pel catedràtic Vicenç Fisas, posa de relleu el nombre d'immigrants que actualment viuen a la comarca. Castellar, com la majoria de les poblacions del Vallès Occidental, també acull ciutadans que vénen d'altres països, però en el cas del nostre municipi el nombre d'immigrants representa només un 0'6 per cent, cosa que suposa globalment una xifra de 105 immigrants. D'aquests, 50 immigrants provenen de països rics d'Europa com són Anglaterra o França mentre que 55 provenen de països llatinoamericans o africans. A nivell del Vallès Occidental, les ciutats on viuen més estrangers són Terrassa i Sant Cugat. Seguidament es troben Cerdanyola, Sabadell i Rubí. Castellar es troba en la dotzena posició pel que fa al nombre d'estrangers que viuen al municipi.

### Celebració de 20 anys d'escoles d'adults a la comarca

Amb motiu de la celebració aquest any del 20è aniversari del funcionament de les escoles d'adults a la zona del Vallès, s'han portat a terme una sèrie d'activitats en les quals ha participat l'Escola Municipal d'Adults de Castellar del Vallès.

Com a cloenda de totes aquestes activitats es farà una exposició titulada *20 Anys d'escoles d'adults. El present, el passat i el futur*, que hom podrà visitar del 5 al 14 de desembre de 1997 al Casal Pere Quart de Sabadell. Aquesta exposició resumeix el que ha estat l'activitat i l'evolució de la formació permanent d'adults a la nostra comarca.

# El pla de remodelació de voreres, en plena execució

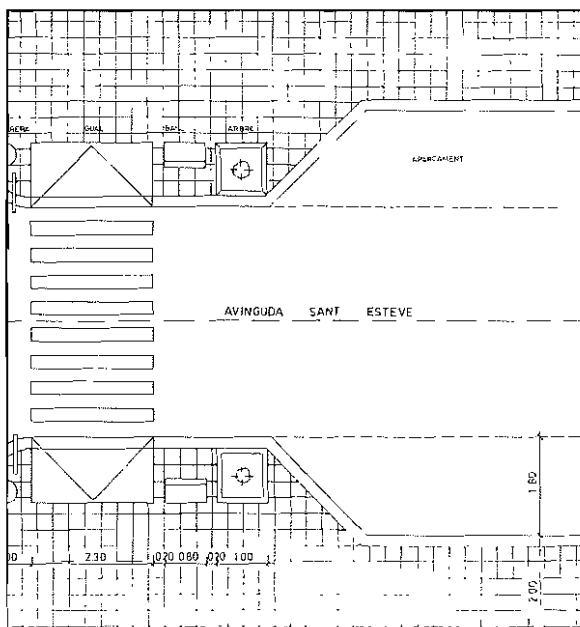
La transformació de carrers de la nostra vila no s'atura. En els darrers dies són diversos els carrers que s'han estat remodelant. El conjunt de totes aquestes actuacions, que es resumeixen en reformes puntuals del paviment i en ampliació de voreres, té per objectiu millorar la circulació dels vianants i racionalitzar els espais d'aparcament de vehicles. Les obres de remodelació de carrers compten amb un pressupost de 14 milions de pessetes, aportats totalment per l'Ajuntament.

Les actuacions van començar a Sant Feliu del Racó, on es van eixamplar les voreres del tram que va des de les pistes del Serrat fins a la plaça Miquel Pont. A la mateixa plaça, s'estan arrançant les deformacions del paviment provocades per les arrels de l'emblemàtic pi que presideix la zona. Els treballs que s'hi han d'efectuar també han inclòs la construcció d'un illot que regula la circulació dels vehicles.

Dins el nucli urbà, les obres han afectat concretament els carrers de Colom, doctor Pujol i Clavé (on s'habilitaran zones de càrrega i descàrrega). Després de les festes nadalenes s'iniciarà la remodelació de l'Avinguda Sant Esteve, que es pretén fer més còmoda i accessible per als vianants.

Totes aquestes remodelacions s'estan fent amb la precaució d'habilitar diferents alternatives de circulació per als castellarcnes que circulen en cotxe pel poble.

El mes passat, aquest era l'aspecte del carrer de Colom, a causa de les obres d'eixamplament de voreres.



## Un model que pretén prioritzar el pas dels vianants

El pla municipal de remodelació de les voreres de la nostra vila segueix en línies generals el mateix model per a tots els carrers de la nostra vila. Es tracta, en primer lloc, de fer els carrers més accessibles als vianants que als cotxes. És per això que s'ha optat per eixamplar voreres. En segon lloc, i encara que això suposi reduir alguns llocs d'aparcament, els escossells dels arbres s'exclouen de la calçada, evitant així els possibles cops que podien rebre dels vehicles. Les zones d'aparcament, en el casos en què és possible habilitar-ne, queden també ben delimitades a fi que els cotxes estacionats no obstaculitzin ni el pas dels vehicles ni el pas dels vianants. Finalment, totes les reformes als carrers no han oblidat la dotació de diverses zones d'accessos per a minusvàlids, el mobiliari urbà adient (bancs, papereres...) i àrees d'aportació voluntària on es concentren els contenidors de recollida selectiva. Al costat, podeu veure un esquema que resumeix l'actuació a l'Avinguda de Sant Esteve.

*El projecte de renovació de l'enllumenat del nucli urbà s'executarà en tres anys*

## Tots els fanals de Castellar seran de llum groga

Tots els punts de llum blanca del nucli urbà de Castellar, alimentats per vapor de mercuri, seran canviats per uns altres de llum groga en un període de tres anys. Aquesta mesura permetrà un estalvi del 40% en el consum de quilowatts elèctrics i possibilitarà, en canvi, que s'obtingui més del doble de llum. La renovació s'ha iniciat de moment en cinc carrers del nucli antic, mentre que la resta de llums del nucli urbà es canviaran en dues fases que s'executaran al llarg de tres anys. La primera fase de renovació de l'enllumenat té un pressu-

post de 7 milions de pessetes i suposarà canviar més de 1600 punts de llum de mercuri.

Val a dir, però, que més de la meitat dels llums de mercuri que encara hi ha a Castellar són a les urbanitzacions, cosa que farà més laboriosos els treballs, ja que en aquests sectors les línies estan en pitjors condicions i això suposa una despesa molt important. És per aquest motiu que la renovació dels punts de llum a les urbanitzacions serà més lenta i no es podrà fer paral·lelament a la dels carrers del nucli urbà.

### Equipaments

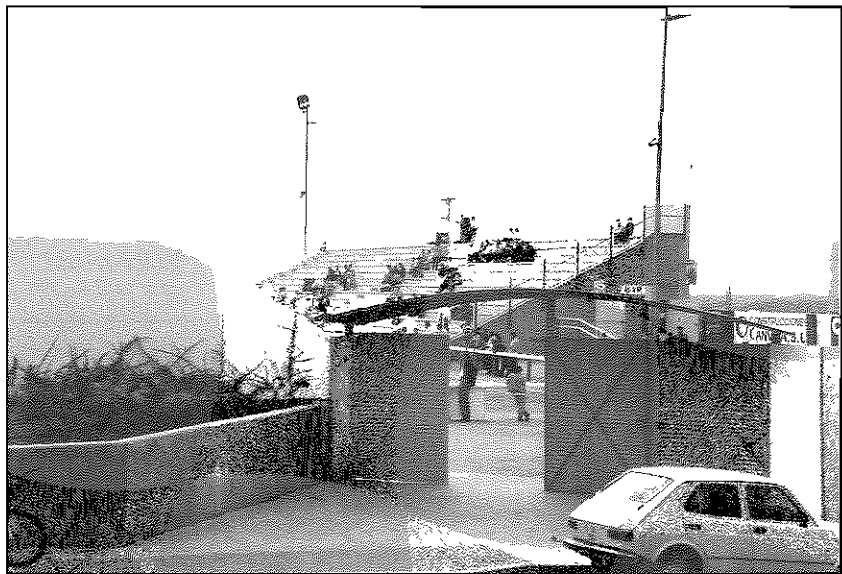
*L'Ajuntament, que assumirà íntegrament el cost del nou voladís, també solucionarà els problemes de goteres d'aquest equipament esportiu*

## La graderia principal del camp municipal "Nou Pepín Valls" tindrà coberta

L'Ajuntament de Castellar construirà una coberta que anirà a sobre la graderia del camp d'esports "Pepín Valls". El voladís cobrirà parcialment la tribuna situada al costat del carrer Tarragona i servirà per protegir els espectadors del sol o aixoplugar-los en cas de pluja. Les obres, que s'iniciaran a finals d'any, tenen un cost de 4 milions de pessetes, un import que aportarà íntegrament l'Ajuntament.

El bastiment de la coberta ajudarà a solucionar els problemes d'humitats i goteres que hi ha a les dependències situades sota la graderia, concretament a l'interior del bar i a la sala de reunions del club. A més, el consistori té previst realitzar-hi un segellat interior a fi d'assegurar que definitivament no s'escolí més aigua en aquestes sales.

Cal recordar que l'Ajuntament i la UD Castellar van firmar l'abril de 1992 un acord segons el qual s'establí la cessió del camp municipal de futbol al club per un període de 30 anys. Ambdues parts estan mantenint actualment converses per tal de modificar les condicions d'aquest conveni. Aquesta revisió té per objectiu que l'Ajuntament



assumeixi el manteniment d'aquestes instal·lacions.

### Altres obres a equipaments

Les obres del mercat municipal van arribar a la seva fi després de dos mesos de feina. La remodelació del sostre, el poliment del terra i la reparació dels desperfectes ocasionats per les goteres han estat els principals punts on s'ha actuat.

Aquest mes de desembre també finalitzaran la reforma de l'Ateneu. Les obres han consistit a habilitar uns nous serveis sanitaris per a la sala d'actuacions i renovar el circuit de calefacció, a fi de poder escalfar independentment, la sala de petit format i les dependències que ocupen les regidories de lleure i cultura. En un futur, l'Ajuntament podria tirar endavant un projecte més ampli que es concretaria en reformar la zona d'accés a l'Ateneu pel carrer Colom.

## Llum verda al pressupost municipal i al programa d'inversions per a 1998

L'Ajuntament de Castellar va aprovar en el ple corresponent al mes de novembre, el pressupost ordinari i el programa d'inversions del nostre municipi per a l'any vinent. L'exercici pressupostari per a 1998 arriba als 1.427 milions de pessetes, la qual cosa suposa un augment de 135 milions respecte al pressupost d'enguany.

**E**l regidor d'Hisenda, Antoni Mora, va ser l'encarregat de resumir en el ple de novembre els aspectes principals referents al pressupost ordinari. Segons va resumir, l'augment del volum d'ingressos s'explica a grans trets per l'increment notable que experimenten les subvencions provinents d'altres administracions, especialment des de l'Estat, a la puja d'un 2,1% de les ordenances fiscals per a l'any vinent i, també, al fet que assumeixi a partir de 1998 la gestió de la depuradora del riu Ripoll. Per poder assumir aquesta nova competència municipal, les arques municipals comptaran amb una subvenció de 50 milions per part de la Junta de Sanejament.

Pel que fa a les despeses, cal remarcar que el municipi podrà retornar 124 milions de quota d'amortització de préstec i, per contra, la partida d'interessos que caldrà afrontar representa el percentatge més baix dels darrers anys. Per a l'alcalde, Lluís M. Corominas, això permet comptar amb una capacitat extraordinària per afrontar sense riscos financers totes les inversions que són necessàries per al nostre municipi. El programa d'enguany puja a 866 milions i es finançarà amb els 238 milions que aportarà el mateix Ajuntament i les subvencions de la Generalitat per valor de 550 milions. Els 78 milions restants provenen d'altres administracions, com la Diputació de Barcelona o els

Fons de Cohesió europeus.

El programa d'inversions preveu un seguit d'actuacions que són clau a fi d'arrodonar el disseny d'un model de municipi que compta amb una població que creix constantment i que requereix un increment de serveis, infraestructures i equipaments. En aquest sentit, el programa inclou la construcció de nous equipaments bàsics en l'àmbit de la sanitat i l'ensenyament, com són el Centre d'Atenció Primària, que es començarà a edificar a finals del mes de gener, o la quarta escola de primària, que estarà situada a Can Carner. Altres inversions remarcables són la construcció del parc periurbà de Colobrers, que conjuntament amb les pistes d'atletisme, conformarà una façana urbana del sud-est del municipi amb més de 100.000 metres quadrats de superfície verda, o la creació d'un centre de serveis per a les indústries que estarà ubicat al polígon del Pla de la Bruguera en una parcel·la municipal de 18.000 metres quadrats. Val a dir però, que la data d'execució d'algunes d'aquestes actuacions, com és el cas de l'ampliació de la biblioteca o de la nova escola de primària, depenen de la voluntat d'altres administracions a l'hora de prioritzar-les.

*(la informació sobre el pressupost serà ampliada en un número monogràfic que s'editarà al llarg del primer trimestre de 1998).*

### Els impostos i taxes municipal per a 1998, per sota de l'IPC

**L**es ordenances fiscals de 1998 augmentaran de mitjana un 2,1%, un increment que respon a la pujada pre vista de l'índex de preus al consum.

Cal, però, matisar algunes excepcions: l'ordenança que fa referència a les parades del mercat passaran de les 4.500 a les 6.000 pessetes, la qual cosa suposa l'actualització d'uns preus que estaven desfasats.

En referència a l'impost de deixalles, s'ha optat per una puja global de 250 pessetes en tots els rebuts dels castellarencs. Finalment, l'Impost d'Activitat Econòmica (IAE) es congela per als comerços situats al nucli urbà i només s'aplica l'augment del sòl industrial.

(1) La taxa d'obres majors passa del 0,2 a l'1,2

#### ORDENANCES FISCALS 1997

ORDENANÇA	INCREMENT
Vehicles	2,1%
IBI	2,1%
Construccions	No s'apuja (1)
Plus-vàlua	No s'apuja
IAE	2,1% sòl industrial No s'apuja en la resta
Expedició de documents	2,1%
Obertura d'establiments	2,1%
Cementiri municipal	2,1%
Recollida d'escombraries	250 ptes. per rebut
Serveis urbanístics	2,1%
Guals	2,1%
Retirada de vehicles	2,1%
Mercat	El lloguer de parades augmenta de 4.500 a 6.000 pessetes mensuals

## Les actuacions més destacades del programa d'inversions 1998

**El nou CAP**

A finals del proper mes de gener s'iniciaran les obres del nou Centre d'Atenció Primària, que estarà ubicat en una parcel·la de l'Eixample de 2.000 metres quadrats que és de propietat municipal. La construcció del nou ambulatori anirà a càrrec del Servei Català de la Salut i comptarà amb un pressupost de 190 milions de pessetes. Les obres es van adjudicar el passat 4 de desembre i el termini d'execució serà aproximadament de 12 mesos. El CAP de l'Eixample costarà 190 milions, que seran aportats íntegrament per la Generalitat, tot i que l'Ajuntament ha aportat els 2.000 metres quadrats de terrenys on s'ha de construir.

**Els polígons industrials comptaran amb un centre de serveis**

Una de les principals actuacions és la construcció d'un centre de serveis industrials que estarà situat en una parcel·la de propietat municipal del pla de la Bruquera.

El projecte preveu la construcció d'oficines per a l'àrea d'empresa del Departament de Promoció Econòmica, un aparcament per a camions, diversos tallers i serveis per a empreses, un magatzem dels serveis de neteja municipal, un altre magatzem per al Parc Mòbil municipal i la deixalleria. L'objectiu és potenciar uns serveis de qualitat que consolidin el pla de la

Bruguera i el polígon de Can Carner com a motor industrial de la nostra vila. Tots aquests serveis ocuparan una superfície de 18.000 metres quadrats, en uns terrenys municipals qualificats d'equipaments.

La gestió dels serveis encara no està definida, tot i que no es decarta que l'Ajuntament els concessionari parcialment o totalment. Tot i que el finançament encara s'ha de concretar, l'execució de tot aquest projecte (uns 60 milions) comptarà amb la participació de l'Ajuntament, de la Generalitat i la Diputació -a través de fons europeus- i d'altres entitats.

**L'ampliació de la piscina coberta i la nova escola de primària**

La nova piscina que es construirà a la zona d'equipaments esportius de l'Eixample serà una instal·lació que es podrà utilitzar tot l'any. Això serà possible perquè aquest nou equipament comptarà amb una coberta de policarbonat que es podrà retirar els mesos d'estiu. Aquesta obra entrarà en funcionament l'estiu de 1998 i forma part del projecte d'ampliació de l'actual piscina coberta. A més, també està prevista l'habilitació d'un gimnàs i d'una pista poliesportiva a l'espai que hi ha entre la piscina i el pavelló.

Tot això farà que es regularitzi la concessió de tots aquest serveis que haurà de gestionar el nou conces-

sionari. És per això que properament es resoldrà el contracte amb Ubae i s'obrirà la convocatòria de concurs. La nova empresa serà l'encarregada d'executar les obres de la nova piscina de l'Eixample. La nova concessió, que tindrà una vigència de 15 anys.

Una altra inversió important és la quarta escola de primària que s'ha de construir a Castellar i que estarà situada a Can Carner. L'Ajuntament ha realitzat la convocatòria de concurs per tal d'adjudicar el projecte tècnic d'aquest nou equipament. No obstant, l'execució del projecte dependrà de la Generalitat, que el mes de febrer haurà de decidir si el prioritza o no.

**Altres inversions destacades**

**Vialitat:** 25 milions (100% Ajuntament)

**Enllumenats:** 10 milions (100% Ajuntament)

**2a fase de reforma de la ctra. de Sentmenat:** 60 milions (30 milions, Ajuntament; 10 milions, Generalitat; 20 milions, Diputació)

**Pistes d'Atletisme:** 25 milions (100% Ajuntament)

**Parc de Colobrers:** 60 milions (100% Generalitat; l'Ajuntament aporta els terrenys)

**Places públiques:** 15 milions (100% Ajuntament)

**Rotonda de la ctra. de Sentmenat:** 40 milions (15 milions Ajuntament, 25 milions, Diputació)

**Col·lector de la Ronda de Llevant:** 18 milions (10 milions Ajuntament, 8 milions altres administracions)

**Unitat mòbil i informatització estudis de Ràdio Castellar:** 3 milions (100% Ajuntament)

**Arbres:** 10 milions (100% Ajuntament)

**Material d'Esports:** 5 milions (100% Ajuntament)

**Edificis municipals:** 8 milions (100% Ajuntament)

**Castellar Vell:** 6 milions (100% Ajuntament)

**Informàtica:** 3 milions (100% Ajuntament)

**Senyalitzacions:** 6 milions (100% Ajuntament)

**Biblioteca:** 90 milions (50% Generalitat; 50% Ajuntament)

**Plaça d'Europa:** 30 milions (100% Generalitat; l'Ajuntament aporta els terrenys)

**Plaça de Joan Corominas:** 7 milions (100% Ajuntament)  
(entre parèntesi, s'especifica el finançament)

**RACÓ DE PROPOSTES**

**Ets jove? Et sents jove?**

T'interessa que a Castellar es facin moltes més coses per al jovent? Sabies que hi ha qui se'n comença a preocupar i comença a treballar-hi?

Es realitzen unes trobades cada DIJOUS al Casal d'entitats, l'agradaria participar-hi? CAL QUE VINGUIS A "EL PUNT" i deixis les teves dades !!

De seguida ens posarem en contacte.

**A Castellar hi falta una revista per als joves i algú hi ha pensat!**

Ara és el moment de col·laborar amb un grup de joves que volen crear una revista **nova** plena d'articles, acudits, notícies interessants i tot el que l'agradaria que sortís en una revista.

**N'hi ha de més grans que també s'espavilen**

Un col·lectiu de persones d'entre 40 i 50 anys demanen iniciatives per a reunir-se, parlar, muntar sortides...

"Els nostres fills ja s'espavilen i ara és el moment de gaudir de la nostra edat. No volem estar amb els jubilats, però tampoc som tan joves, Què podem fer? A on podem anar?"

**ORGANITZEM-NOS I TOT ANIRA MILLOR !**

Moltes són les estones que un grup d'uns 30 joves de Castellar està passant cada dijous per tal d'organitzar activitats, concerts, festes..., perquè el jove de Castellar no hagi de marxar del seu poble i pugui gaudir-ne. S'ha parlat de programació de concerts, setmana de la joventut, consell de joves...

L'inigualable "Tira't de cap al cap de setmana"... ja es prepara per fer de les teves VACANCES de NADAL unes vacances inolvidables.

**Busques coses noves? No en tens prou amb el que tens?**

Participa en els **DIJOUS JOVES DE CASTELLAR**.

Cada dijous a les 20'30 ens trobem.

Facis el que facis, estudiïs el que estudiïs.

Només ens cal que siguis jove, que proposis, que tinguis iniciatives, il·lusions... En definitiva, que vulguis **fer de Castellar una vila juvenil i al dia**.

Si tens una idea, una proposta a fer-nos, si realment vols parlar de la teva il·lusió, has de saber que tens un lloc sempre a la teva disposició, vine a "EL PUNT" C/ Major, 74 tel. 714.34.27 i encaminarem la teva proposta perquè es faci realitat. **NECESSITEM QUE VINGUIS A DIR LA TEVA JUNTS ACONSEGUIREM FER UN CASTELLAR JOVE I ACTUAL !!**

**Iniciatives per a gent jove**

"EL PUNT" Punt d'informació Juvenil és obert a tota iniciativa que vingui de tu, jove! Que amb empenta i decisió tens molt clar el que vols fer i on vols arribar. Demana'ns orientació i intontarem assessorar-te. **VINE I EN PARLAREM !!**

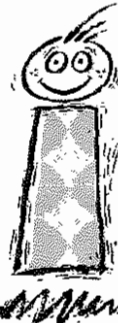
**El Consell de Joves va endavant!**

S'HA CELEBRAT L'ASSEMBLEA DEL CONSELL DE JOVES per tal d'aclarir el funcionament del consell i ampliar-ne totes les comissions.

Però encara no hi ha res finalitzat, no podem dir, encara, que la feina ja està feta. La propera assemblea serà el dissabte, 17 de gener, a la sala de petit format. Hi haurà properes reunions i trobades per anar definint la programació per a tu, jove, des de la **SECRETARIA DE JOVENTUT i "EL PUNT"**

Si encara no et fem arribar cap notificació i t'interessa el teu món jove, veure i conèixer el PERQUÈ de tot el que mou la JOVENTUT a Castellar, **VINE A "EL PUNT" CADA TARDA DE 18 A 21h I DISSABTE DE 10 A 13 h. ET POSAREM AL DIA !!**

*el Punt*



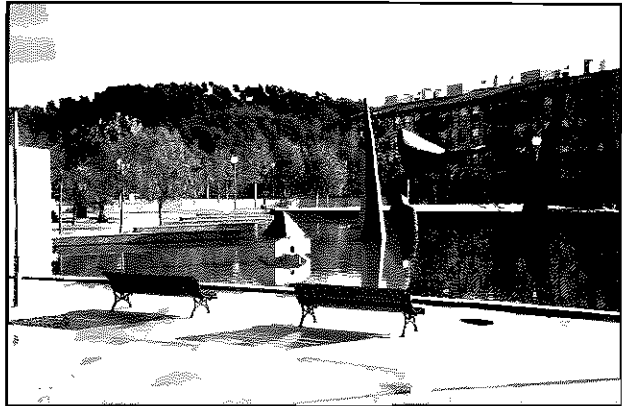
**informació juvenil**

Si ho desitgeu podeu trobar tota aquesta informació i fer les vostres propostes cada dia de dilluns a divendres de 18 a 21 h. i dissabte de 10 a 13 h., al C/ Major, 74. "EL PUNT" (tel. 714.34.27)





El Cicle de Música, Teatre i Dansa de l'Auditori Municipal Miquel Pont està comptant enguany amb una programació que destaca per la seva qualitat. Per Castellar ja han passat representacions del nivell de "Testament", escrita pel conegut Benet Jornet i posada en escena per Sergi Beibel, vodevils amb èxit, com "Políticament incorrecte", dansa espanyola o el millor gospel de la mà de la novaiorquesa Mònica Green i la polifònica de Puig-Reig...I també s'ha pogut comptar amb una reposició local: "La filla del mar", un exemplar clar del bon moment que viu actualment l'Esbart Teatral. I encara resta molt més...

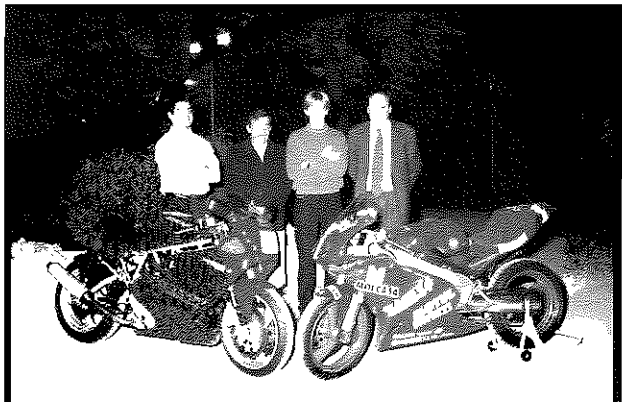


Els dos ànecs del llac de la plaça de Catalunya ja tenen un lloc on aixoplugar-se. Els tècnics de la Regidoria de Manteniment Urbà i Serveis els han construït una caseta de fusta instal·lada sobre de l'aigua i que els serveix per protegir-se del fred.



La consellera de Justícia de la Generalitat, Núria de Gispert va ser a la nostra vila el passat dia 3 de desembre. Abans d'anar a l'Auditori, on va pronunciar una conferència sobre el model d'Estat que proposa UDC. L'alcalde, entre altres autoritats, va rebre la consellera al Palau Tolrà, qui posteriorment va visitar les dependències del Jutjat de Pau.

bre la consellera al Palau Tolrà, qui posteriorment va visitar les dependències del Jutjat de Pau.



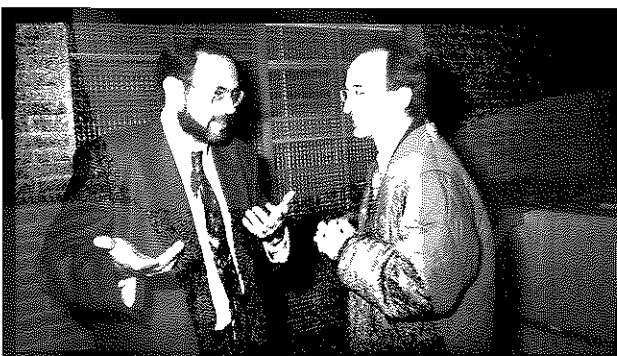
L'alcalde Lluís Maria Corominas i el regidor d'Esports, Manel Martín, van rebre el passat mes de novembre Carmelo Morales, el castellarenc que recentment s'ha proclamat campió d'Espanya de motociclisme de 125 centímetres. L'acte va tenir lloc al Palau Tolrà i va ser una manera d'oferir simbòlicament aquest triomf a tot el poble de Castellar.

Uns dies abans, el propi Morales va guanyar el premi al millor esportista castellarenc de l'any, un guardó atorgat pel setmanari "L'Esportiu" i que també va premiar en la categoria femenina a la nadadora Elisabet Homet. "L'Esportiu" és una nova publicació que va sorgir a principi de setembre, i constitueix un nou intent per tal de tractar amb un format atractiu i un tractament especialitzat i rigorós tota l'actualitat esportiva del nostre municipi.

Felicitats i endavant!



I a més: Atletisme, Submarinisme, Escalada,...



El doctor Ramon Vilalta (a la dreta) va ser el passat dia 4 de desembre a l'Auditori per dur a terme una conferència sobre la relació entre pares i fills, que s'emmarcava dins els actes programats a la 5a Escola de Pares. El doctor Vilalta és pediatra de l'Hospital de la Vall d'Hebron i assessor en temes mèdics de TVG. A la imatge, Vilalta conversa amb el psicòleg municipal, Joan Elvira.

## Acords del Ple Municipal Ordinari del 28 d'octubre de 1997

### 1. Estudis de detall del Pla de la Bruguera

Es va aprovar definitivament l'estudi de detall de les parcel·les 23 i 35 del polígon I del Pla Parcial del Pla de la Bruguera, tramitat a instància de l'Institut Català del Sòl. També es va aprovar l'estudi de detall de quatre parcel·les corresponents al polígon II del Pla de la Brugera, tramitat a instància de la Junta de Compensació del mateix polígon. **Votació: Unanimitat.**

### 2. Adhesió al Pacte Territorial de la Regió Metropolitana

Es va acordar l'adhesió al Pacte Territorial de la Regió Metropolitana de Barcelona, que engloba les comarques de l'Alt Penedès, Baix Llobregat, Garraf, Maresme, Vallès Occidental i Vallès Oriental. Aquest pacte pretén potenciar una aliança estratègica que impliqui empresaris, sindicats, administracions i la societat en general en el sentit d'afavorir les iniciatives emprenedores i el teixit productiu existent en la concentració industrial i de serveis de la regió metropolitana. **Votació: Unanimitat.**

### 3. Conveni amb la Direcció General del Cadastre

Es va sol·licitar a la Direcció General del Cadastre la formulació d'un conveni de col·laboració entre l'Ajuntament i la Gerència Territorial del Cadastre d'Urbana perquè el municipi assumeixi l'exercici d'algunes funcions de la gestió cadastral. L'aprovació d'aquest conveni permetrà actualitzar regularment i al dia el cadastre d'ur-

bana, la qual cosa suposarà una millora per a l'hisenda municipal. **Votació: Unanimitat.**

### 4. Modificacions de crèdit al pressupost general

Es va aprovar l'expedient número 5 de suplementos i crèdits extraordinaris al pressupost d'acord amb el detall de despeses que suma 43.291.331 pessetes, per tal de realitzar diverses actuacions municipals. **Votació: 11 vots a favor (CiU, IC i PP) i 6 abstencions (ERC i PSC)**

### 5. Ordenances fiscals per a l'any vinent.

Es va aprovar la modificació de les ordenances fiscals de 1998 que en línies generals segueixen una mitjana d'augment del 2,1% (més informació a les pàgines centrals). **Votació: 10 vots a favor (CiU i PP), 6 en contra (ERC i PSC) i 1 abstenció (IC).**

### 6. Assumptes sobrevinguts

Per unanimitat, es va acordar instar el govern de l'Estat perquè aprovi l'actualització del padró d'habitants, referits a la renovació del 1997 i apliqui ja per al present any el factor de població, segons aquesta renovació, a la distribució de la participació en els ingressos impositius de l'Estat. També per unanimitat es va aprovar fer arribar un seguit d'alegacions al Departament d'Ensenyament a fi que atengui la clara insuficiència d'especialitats en l'oferta de cicles formatius que hi ha a la nostra vila. **Votació: Unanimitat.**

## Acords del Ple Municipal Ordinari del 28 d'octubre de 1997

### 1. Operació de crèdit

Es va donar compte de l'operació de crèdit de 51.083.000 pessetes que la Corporació ha contractat amb el Banc Espanyol de Crèdit, destinat a finançar parcialment noves inversions i a consolidar una operació de tresoreria.

### 2. Operació de tresoreria

Es va aprovar la concertació de dues operacions de tresoreria per una quantitat total de 205 milions de pessetes amb l'objectiu que l'Ajuntament disposi de fons que permetin fer front als pagaments de tresoreria amb independència de la data en què es concreten els ingressos que han d'arribar d'altres administracions. **Votació: 10 vots a favor (CiU i PP) i 7 abstencions (ERC, IC i PSC).**

### 3. Modificacions de crèdit al pressupost

Es va aprovar l'expedient número 6 de suplementos i crèdits extraordinaris al pressupost d'acord amb el detall d'ingressos i despeses que s'anivella en 41.050.000 pessetes. **Votació: 11 vots a favor (CiU, IC i PP) i 6 abstencions (ERC i PSC).**

### 4. Pressupost general per a 1998

Es va aprovar el pressupost general per a l'exercici de 1998,

amb un import total de 1.427 milions de pessetes. **Votació: 10 vots a favor (CiU i PP), 6 en contra (ERC i PSC) i 1 abstenció (IC).**

*(més informació a les pàgines centrals)*

### 5. Plantilla i oferta per a 1998

Es va aprovar la plantilla orgànica de l'Ajuntament per a 1998 i l'oferta d'ocupació pública per al mateix any. **Votació: 10 vots a favor (CiU i PP), 6 en contra (ERC i PSC) i 1 abstenció (IC).**

### 6. Concurs per a la redacció del projecte de nova escola

Es va aprovar convocar concurs i aprovar el plec de condicions que han de regir la selecció del professional que redactarà el projecte de la nova escola de primària, que estarà ubicada a Can Carner. **Votació: Unanimitat.**

### 7. Concessió de la piscina coberta

Vista la projecció de futur del complex esportiu de la piscina coberta, es va aprovar resoldre per mutu acord la concessió del servei de la piscina coberta, subscrit entre l'Ajuntament i l'UBAE, i convocar concurs per a la concessió de la gestió del mateix equipament esportiu. **Votació: Unanimitat**

**Bústia**

**Carta:** En el núm. 95, d'octubre del 97 de Casa de la Vila, segons l'anunciat "Obres a la via pública" properament s'iniciaran diverses remodelacions de voreres en carrers de la nostra vila. Esperava trobar entre ells el Pare Borrell i no l'hi he sabut veure malgrat que a "La bústia" del núm. 90, del desembre del 96, el Consell de Redacció, entre altres coses deia textualment: "El tram que cita en concret vostè (en referència al C/P.B.), serà executat en les properes setmanes..."

Des de llavors n'han passat moltes de setmanes, i la vorera segueix igual. Millor dit: pitjor, perquè el temps no passa en va. Els demanaria que aquesta vegada el tinguessin en compte.

**Joan Tubau Casas**

**Resposta:**

L'arranjament del tram de vorera del carrer Pare Borrell estava inclòs en un principi en el mateix conjunt d'actuacions de remodelació de voreres que enguany s'han dut a terme, però finalment aquesta actuació no podrà ser prioritzada fins a començaments de l'any vinent.

**Carta:** Hola! Em dic Montse i voldria exposar un dubte que tinc. El meu dubte tracta sobre els treballadors de correus. A mi em sembla que correus és un servei públic, i que els seus treballadors estan per ajudar els castellarencs. O sigui que estàs de cara al públic. I que si algú té un problema, cal ajudar-lo.

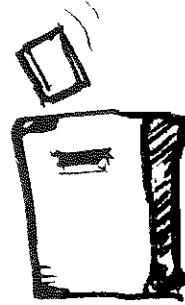
A mi m'agrada que quan vaig a un servei que estem pagant tots els castellarencs, em tractin amb amabilitat. Que quan els dones una mica de treball no es posin de mal humor, i no et diguin cap impertinència. Per què tenen la carència d'aquesta amabilitat si els paguem per això?

**Montse Pich**

**Resposta:**

Correus és com afirma vostè mateixa un servei públic, però de titularitat estatal i, per tant, no és de competència municipal. Agraïm la seva carta tot i que si realment vol fer arribar

## La bústia del Casa de la Vila



Aquest butlletí és obert a les consultes o suggeriments dels castellarencs sobre qualsevol tema municipal. Envieu les vostres cartes a:

**Ajuntament de Castellar**

**"La bústia"**

**Passeig Tolrà, núm. 1**

**08211 Castellar del Vallès**

Totes les cartes no hauran d'excedir les 15 línies mecanografiades i hauran d'indicar les dades personals dels seus autors (nom, cognoms, adreça, telèfon i número DNI).

una queixa formal pot adreçar-la al cap provincial de Correus. Tot i això, des de l'Ajuntament no és té constància que el tracte que dispensen els treballadors de la delegació postal de Castellar sigui, en general, incorrecte. Ans el contrari, recordem que durant molts anys, fins que no es va fer efectiu el trasllat a les noves oficines, els treballadors de Correus de la nostra vila van haver de prestar servei a tots els castellarencs i castellarenques malgrat que l'edifici antic de Correus no reunia les característiques més idònies.

**Esports**

### La Regidoria d'Esports inicia un projecte d'esport escolar

El passat mes de novembre van començar les activitats incloses en el projecte municipal d'esport escolar, organitzat per la Regidoria d'Esports junt amb les AMPA de les escoles del municipi. El programa d'activitats es diferencia en dos grups d'edats: el primer de 6 a 9 anys, i el segon, de 10 a 16 anys. Aquest curs només s'han posat en marxa les activitats adreçades als més menuts i fins al curs vinent no s'iniciaran aquelles que van destinades a la resta. La intenció, segons el regidor d'Esports, Manel Martín, es fomentar la pràctica de l'esport entre els infants i completar, així, l'esforç que ja s'està realitzant des de les

entitats, sempre amb l'objectiu d'assegurar el desenvolupament físic, psicològic i social de l'infant. Les activitats es porten a terme en hores extracurriculars dues tardes a la setmana. Les escoles La Immaculada i Bonavista s'han integrat de ple al projecte, mentre que la resta de centres educatius participaran tan sols en les trobades esportives conjuntes que s'organitzaran els dissabtes en diversos equipaments municipals. Totes les activitats estaran sota la supervisió de la Regidoria d'Esports, que comptarà amb la col·laboració de tècnics i monitors especialitzats en els diferents esports programats.

En el Ple del passat dia 28 d'octubre el nostre grup municipal del PP de Catalunya va prendre la determinació de donar suport a l'Equip de Govern, en les Ordenances Fiscals per a l'any 1998 ja que després de diversos debats vam considerar que un augment del 2,1% d'increment s'ajustava al tipus del possible IPC de l'any. No cal dir que si l'Equip de Govern hagués presentat qualsevol tipus més superior, la nostra posició hagués sigut al contrari, i de total rebuig, per no ajustar-se a les directrius que està fixant el nostre govern. Hem d'assenyalar que hi van haver excepcions al respecte quant a la recollida d'escombraries en què es va fixar en un increment de 250 pessetes l'anyals, que, al nostre entendre, vist el greu problema que existeix de l'abocador de Coll Cardús vam considerar molt acurat a causa de les possibles complicacions que puguin esdevenir en un pròxim futur. El nostre Grup Municipal del PP no vol que posteriorment s'hagi de recórrer als acostumats capítols de "Moviments de crèdit" per manca de previsiones i possibles dèficits dels comptes de la Casa Gran.

Així mateix es va arribar a l'acord amb els altres grups municipals representats en el consistori de mantenir l'IAE, per beneficiar tant com es pugui el comerç de la nostra vila. Considerem que això és una notícia per a tots els comerciants i per a les seves empreses.

Per tot això el grup municipal de PP creu que ha de donar una explicació fonamentada, a tots els ciutadans de Castellar, sobre la posició de suport, i que és la següent:

En primer lloc volem dir que sempre volem ser el màxim de coherents en la nostra tasca d'oposició i més quan es tracta d'uns ingressos que posteriorment han de tornar als ciutadans amb tota classe de serveis, exigint al mateix temps el seriós i puntual compliment dels programes o serveis promesos. Sempre estarem per fer una política municipal realista des de l'oposició, però tenint en compte les anàlisis en profunditat dels temes. Certament el que no pot ser és que la nostra Vila vagi endavant sense diners a les "arques" de l'Ajuntament.

Quan es tractin assumptes de vital importància i que puguin afectar la "butxaca" del ciutadà de Castellar serem molt fiscalitzadors d'aquests comptes perquè entenem que els "dineros" han de ser ben aplicats a les tasques de la millora de la vida de tots els ciutadans. Entenem que

això és el compromís que vam adquirir en el seu dia com a Grup Municipal d'oposició, constructiva.

Fent una mica de memòria recordem les ordenances fiscals de l'any passat. El tipus va ser més elevat que l'actual i com l'actual política del govern és intentar reduir al màxim la inflació considerem que això és una millora prou substancial per a les disponibilitats financeres dels castellarencs.

Volem fer una mica de memòria a la Regidoria d'Hisenda perquè porti la política d'Inspecció del frau fiscal amb més celeritat perquè almenys després de tants mesos d'estudi, organització, informatització, es comprovin els resultats en els comptes de l'Ajuntament. Creiem que no va prou bé per la seva lentitud i considerem que tots els grups municipals haurien de conèixer a aquestes hores més informació.

Estem contra els augments de plantilla i considerem que s'ha de vigilar molt de prop. Al nostre entendre ha de ser al més ajustada possible, eficaç i fer un estudi dels medis i fórmules dels rendiments més adients per aconseguir els resultats que es volen assolir, sense incrementar tant les despeses que existeixen actualment.

Tornem a repetir que avui dia tothom fuig, de les plantilles faraòniques, per ser lesiu.

Per tant, creiem que si es volen fer coses a la nostra vila sense disponibilitats financeres no es pot tirar endavant. El que no volem de cap manera és perjudicar els castellarencs amb cap tipus d'augment injust i més si no se'ls dona el benestar i serveis que demana i que corresponen amb els impostos que es paguen. Per descomptat que ho denunciarem tot seguit si no es compleix el compromís assolit políticament.

**Grup Municipal del Partit Popular**



## Els socialistes davant l'aprovació del Pla d'Urbanisme

Estem a punt d'aprovar inicialment el nou Pla General d'ordenació urbanística de Castellar.

Segons el nostre parer, s'hauria d'intentar arribar a un consens que incorpori el ventall més ample de forces polítiques, entitats i ciutadans particulars. Quantes més opinions recollim al respecte, més segurs podrem estar d'arribar a un Castellar més a gust de tothom.

Algunes de les nostres propostes o suggeriments van encaminades a:

- Evitar el creixement desmesurat de Castellar.
- Salvaguardar llocs d'interès ecològic o paisatgístic i zones que són, d'alguna manera, les que fan que Castellar sigui el que és: un lloc molt agradable per viure-hi i que li donen personalitat.
- Evitar l'aglomeració d'edificis, esponjant la trama urbana tant amb grans places i parcs com amb petits espais verds que tallin l'entramat urbà i que, en definitiva, donin una major qualitat de vida. Ara és el moment de decidir-ho, així com les alçades màximes que es permetran.
- Preveure espais per a noves vies de comunicació que descongestionin l'única via de què disposem en aquests moments per enllacar-nos amb Sabadell, Barcelona i la resta.
- Atenent el creixement actual i futur (Castellar arribarà als 23.000 mil habitants en els propers deu anys), preveure els equipaments i serveis que necessitarà la nostra vila (ensenyament, sanitat, cultura, esports, lleure, tercera edat...)
- Preparar sortides alternatives per a casos d'emergència de les urbanitzacions.

— Donar una solució definitiva i digna a la Plaça Major i l'espai del Calissó i la Rabassada.

— Regular amb ordenances les modificacions i noves construccions del nucli antic de Castellar perquè no s'apartin de les característiques pròpies de la zona.

— Requalificació de la zona de la Tolrà passant-la d'industrial a urbana, amb el manteniment de la zona verda tocant a la carretera de Sabadell i els Pedrissos i amb la nau més gran per a serveis, cenyint-se a les condicions ja pactades per tots els grups municipals (construcció per etapes, alçades màximes de planta més quatre i amb un màxim de cinquanta-dos mil metres quadrats de construcció). Encara que suposi un creixement més alt per Castellar, augmentarà l'oferta d'habitatge plurifamiliar que d'aquí a poc serà escassa i, per altra banda, ajudarà a millorar la situació dels treballadors de la Tolrà a qui revertirà una part de la venda del terreny.

Totes aquestes mesures, creiem, ens poden acostar a un Castellar per viure-hi millor.

**Grup Municipal Socialista**



## Impostos i taxes per a 1998

En el darrer Plc, l'equip de govern de CiU va presentar l'augment dels impostos i taxes per a l'any vinent, amb l'augment anunciat del 2,1%, amb algunes excepcions, com el servei de recollida de deixalles que té un increment final de 250 ptes. (que representa un augment del 3,44% en el nucli urbà i un 2,74% a les urbanitzacions), i l'IAE del nucli urbà que no s'augmenta. Aquests dos darrers conceptes varen ser pactats en una Comissió en la qual donàrem el nostre suport, en el primer cas pel previsible augment del preu a l'abocador de Coll Cardús, que ha estat notícia aquestes darreres setmanes pel conflicte generat entre l'empresa propietària i els ajuntaments de la comarca. Quant a l'IAE, la congelació ve donada per l'augment de la recaptació provinent de la persecució del frau fiscal, així com de l'anàlisi del comerç del nucli urbà, que té una situació de gran competència per la seva proximitat a les grans àrees comercials. El nostre desacord venia per l'augment generalitzat del 2,1%, entenent que la política incrementalista de CiU ha de ser el darrer recurs per augmentar la disponibilitat econòmica de la hisenda local. Els nostres arguments són els que venim manifestant els darrers anys: Augmentar els ingressos amb la persecució del frau fiscal, qüestió que anem millorant dia a dia però que cal accelerar, i la posada en pràctica de mesures d'estalvi, a les quals l'equip de govern s'hi resisteix (malgrat que en aquest sentit empenyem amb força), si bé s'intuïxen indicis d'iniciar aquest camí, però amb una lentitud desesperant. Com podem demanar més diners als ciutadans, mentre els malbaratam per exemple amb una gran il·luminació a la Plaça de Catalunya durant tota la nit, tot i estar tancada? Il·luminació molt més intensa que a la Plaça Major, per posar un exemple, tot i que aquesta està permanentment oberta. El nostre grup ha ofert la col·laboració per avançar decididament cap a una política d'estalvi, amb propostes concretes: ha demanat reunions periòdiques per revisar servei per servei i equipament per equipament, per tal d'aplicar mesures d'estalvi, que tinguin en compte les despeses energètiques, de materials i l'optimització dels recursos humans.

Malgrat tot som conscients que a vegades, per estalviar, cal invertir avui, en noves tecnologies o en la modernització d'instal·lacions. Per això la nostra proposta de congelació no és una proposta tancada. El nostre grup estaria disposat a acceptar l'augment de l'IPC previst per al 1998, sempre i quan s'in-

vertís decididament en aquest camp i poguéssim intervenir en les revisions d'equipaments i serveis essencials. Tal com hem dit altres vegades les reduccions de les despeses, aconseguïdes per aquesta via, tenen la virtut de ser permanents en el temps, qüestió que podria fer disminuir la pressió fiscal en un futur proper.

A part, però, la Regidoria d'Hisenda continua amb el descontrol dels darrers anys; així, els impostos i taxes estaven tots arrodonits àmpliament per sobre, generant a la pràctica increments per sobre el 2,1%. Per exemple: un ciutadà que pagués l'impost de vehicles, el qual i la taxa de deixalles tenia augment pel conjunt d'aquests tres conceptes, que estava sobre el 3%, superior o inferior dependent del núm. de cavalls fiscals del seu vehicle. Si bé quantitativament són imports petits, si aquest fet es generalitza cada any, a la pràctica tenen un efecte multiplicador de conseqüències nefastes per als castellarencs, incrementant la pressió fiscal molt per sobre dels augments anunciats. Davant la nostra denúncia el senyor alcalde es comprometé a cenyir-se al 2,1% anunciat, modificant les quantitats corresponents de les ordenances del 1998. També a instàncies nostres, es congelà la quota mínima per llicències d'obres menors, ja que si bé el regidor d'Hisenda havia proclamat la congelació d'aquesta taxa, a la pràctica tan sols s'havia mantingut el percentatge a aplicar del 0,2%, fet que per altra banda no representa cap congelació, atès l'increment que experimenten normalment les obres d'un any respecte al següent, la quantia de l'import, en aplicar el mateix percentatge, sobre un cost superior, sempre és més elevat.

El nostre grup insistí una vegada més a facilitar el pagament als castellarencs, mitjançant les finestretes de les diferents entitats bancàries amb el cobrament dels rebuts domiciliats l'últim dia del termini establert o com a màxim 8 dies abans. També proposàrem bonificacions o exempcions per temes d'estalvi energètic (plaques solars per aigua sanitària...), protecció de les nostres masses forestals (neteja d'una àmplia franja a banda i banda de les carreteres i pistes forestals...) o serveis tradicionals que faciliten el cultiu de les nostres zones agrícoles, com, per exemple, l'elaboració de l'oli d'oliva, per tal d'anar avançant cap a la sostenibilitat i la diversitat. **Grup Municipal d'ERC**



## L'atur a Castellar

A finals de 1994 l'empresa Tolrà va acomiadar als darrers dos-cents treballadors que quedaven a la fàbrica nova. Durant més de cent anys la nostra vila havia tingut una dependència molt gran a aquesta empresa, que havia generat riquesa i ocupació a la nostra vila. Al començament de 1995 l'atur a Castellar es va situar per primera vegada a l'història per sobre de les 900 persones; aquell mateix any a l'Ajuntament vàrem crear la Regidoria de Promoció Econòmica i Ocupació (DPEIO), en l'intent d'abastar els tres àmbits econòmics a nivell local: formació, empreses i aturats. Paral·lelament, es van acabar d'urbanitzar els darrers carrers del Polígon Industrial del Pla de la Bruguera.

En aquests darrers dos anys la zona industrial del nostre municipi, s'ha anat omplint d'empreses petites i mitjanes de tots els sectors productius. Aquesta activitat econòmica ha representat una inestimable font de recursos econòmics pel municipi i, el que és més important, una font d'ocupació que ha permès reduir l'atur en menys de 600 persones al novembre de 1997. Aquesta nova activitat econòmica s'ha de valorar també, com s'ha dit, per la seva diversitat. La no dependència d'una sola empresa fa que la por al tancament d'alguna d'elles no sigui tan important com ho era respecte l'empresa Tolrà. A més, la constant venda de sòl industrial ha fet que la previsió a dos-tres anys vista sigui la total ocupació del sòl qualificat com a industrial a Castellar del Vallès. Això ha fet que de cara al futur ja comencem a pensar en l'habilitació de nou sòl en la zona de Can Bages, actualment molt degradada, que permetria arranjar i urbanitzar una zona prou important al municipi, i encabir les noves demandes empresarials de cara al futur.

S'ha de destacar també la feina feta des del DPEIO en l'àmbit formatiu, especialment en els joves, els majors de 45 anys i les dones. La major formació dels aturats els permet noves sortides d'inserció en el mercat laboral, tot això sense haver-se de desplaçar fora del municipi. Aquests cursos formatius, a més, han comptat en molts casos amb finançament extern, el que ha permès abaratir els costos municipals de formació; concretament, en els darrers dos anys s'han obtingut més de 100 milions

en fons europeus per formació ocupacional, essent la iniciativa més coneguda l'escola Taller de Cal Botaroc.

Finalment, el DPEIO ha servit també per conèixer les necessitats de les empreses del nostre terme, dels nous emprenedors i posar-los en contacte amb la població en atur de la nostra Vila, així com per assessorar a les empreses en diferents àmbits.

Evidentment, mentre hi hagi un sol aturat encara, no podrem estar satisfets, però amb l'activitat econòmica de la Vila, hem de ser optimistes i potenciar els mecanismes que des del Departament de Promoció Econòmica i Ocupació permetin seguir retallant la llista d'aturats i augmentar la riquesa econòmica de Castellar del Vallès.

**Grup Municipal de Convergència i Unió**



## L'estructura urbana de Castellar del Vallès

**D**es de l'aspecte urbanístic el terme de Castellar del Vallès està format per diverses entitats de població: una vila (Castellar del Vallès, amb la zona dels Fruiters i de Residencial Can Carner), un llogarret (Sant Feliu del Racó), un caseriu (les Arenes), urbanitzacions (de Ca n'Avellaneda i Can Font, Aire-sol sectors A+B, C i D, el Racó i el Balcó de Sant Llorenç) i el conjunt de masies i cases de camp disseminades.

La recerca arqueològica feta en el terme ha permès constatar les primeres formes d'assentament en època neolítica. Aquestes formes han evolucionat paral·lelament a la forma de vida de l'ésser humà i en alguns casos en els mateixos indrets, tal i com ho indiquen les seqüències estratigràfiques de les intervencions arqueològiques. Segons això, sembla que les zones escollides per desenvolupar hàbitats agrupats han estat la vall alta del riu Ripoll, Sant Feliu del Racó, la zona de Castellar Vell i el Castell, i l'actual emplaçament de la vila de Castellar del Vallès, és a dir, l'extrem septentrional de la plana, al peu del Puig de la Creu.

El cas de Sant Feliu del Racó s'ha d'analitzar com una entitat pròpia perquè és alhora una parròquia i l'església parroquial, d'origen preromànic, està situada en el mateix lloc on està documentada en època medieval. Des del segle XI el terme o castrum de Castellar està format per dues parròquies amb identitat pròpia: Sant Esteve de Castellar i Sant Feliu del Racó.

Els nuclis de població són el resultat d'un procés amb una causa i d'un temps de formació. La investigació sobre el poblament estableix diversos orígens i un d'aquests orígens són les formacions de parròquies. En el terme de Castellar es compleix aquesta teoria amb les dues parròquies (Sant Esteve de Castellar i Sant Feliu del Racó).

En el cas de Castellar hi ha documentades dues zones de població agrupada, coincidint amb els dos llocs on hi ha hagut l'església parroquial: Castellar Vell i l'actual Castellar del Vallès, però el fet que l'església parroquial sigui traslladada en un nucli ja existent, planteja una altra via d'investigació: quan i per què creix un nucli apartat de la parròquia.

La primera església parroquial de Sant Esteve de Castellar estava situada en l'indret de Castellar Vell fins al 1771, any en què es va començar a construir un edifici nou en el nucli existent a l'extrem del Pla de la Bruguera i al peu del Puig de la Creu, denominat Tolosa, i per sol·licitud dels habitants de Tolosa davant de les inconveniències que representava desplaçar-se fins a Castellar Vell. Les intervencions arqueològiques que s'estan portant a terme en els darrers anys a Castellar Vell

constaten l'existència d'un hàbitat medieval al voltant de l'església; amb el trasllat de la parroquialitat, aquest indret es va anar despoblant, tot i que en el segle XIX encara consta com a caseriu en alguna font bibliogràfica. La investigació de les troballes i de la lectura de les intervencions permetran establir una cronologia de funcionament d'aquest poblament.

El 1773 la diòcesi va traslladar la parroquialitat de l'església situada a Castellar Vell a l'edifici construït en el nucli de Tolosa. El motiu era la sol·licitud dels veïns, fet que indica que vivia més gent a Tolosa que a Castellar Vell i de no pocs anys, és a dir, que es va desenvolupar quan Castellar Vell estava poblat. El 1215 hi ha una referència documental sobre les cases i els molins de les Fàbregues, situats prop del riu Ripoll; durant els segles XVI i XVII els documents recullen el topònim les Fàbregues, les referències gentilícies locals d'*habitant de les Fàbregues* i l'existència d'una plaça dita de les Fàbregues i d'una capella dedicada a Sant Iscle i Santa Victòria, sobre de la qual construïren la nova església parroquial.

El topònim les Fàbregues indica un possible origen del nucli amb dues hipòtesis: l'existència de molins situats a la banda esquerra del riu Ripoll o una activitat relacionada amb farga, que podria estar derivada de la mena de ferro documentada en el segle X a Fontscaldes. El fet és que paral·lelament a l'existència d'hàbitat a Castellar Vell se n'estava formant un altre a l'altra banda de riu, al peu del Puig de la Creu. La descripció d'una *plaça de les Fàbregues* com a indret principal del nucli, en el qual hi ha un pou, es reuneix la Universitat o consell, es pengen els bans i es fan les crides del senyor, són clars indicis de l'existència del nucli.

Una ullada a una fotografia aèria de l'actual Castellar del Vallès permet identificar:

— El nucli més antic: al voltant de l'actual Plaça Vella, que era la Plaça de les Fàbregues, i cap al primer turó del Puig de la Creu.

— Les línies de creixement: a banda i banda de les dues vies de comunicació que el travessen (la carretera de Terrassa a Sentmenat i la de Sabadell a Sant Llorenç Savall).

Fins i tot es pot observar que el creixement del nucli durant aquest segle, centrat principalment cap al Pla de la Bruguera, ha tingut unes guies antigues: els camins que travessaven aquesta plana en totes direccions, dels quals alguns ja són carrers (carrer de Barcelona, de Cadafalch, de Caldes, de Canyelles, del Pont, de Prat de la Riba, de Sant Feliu, de Sant Llorenç, Ronda de Tolosa i de Llevant).

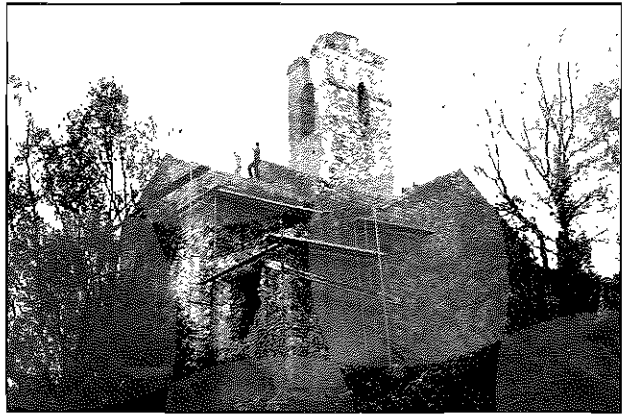
## Finalització de la campanya d'intervenció arqueològica a l'Església de Sant Esteve de Castellar Vell

Enguany, per segon any consecutiu, l'equip d'arqueòlegs format per Jordi Roig, Joan Manel Coll i Josep Anton Molina ha realitzat dues campanyes arqueològiques a l'interior de l'antiga església parroquial de Sant Esteve de Castellar, encarregades per l'Ajuntament de Castellar del Vallès i Amics de Castellar Vell, amb la col·laboració d'una colla d'estudiants d'Arqueologia de la Universitat Autònoma de Barcelona, i subvencionada per l'Ajuntament de Castellar del Vallès.

Els resultats de la campanya duta a terme el 1996 van deixar clara la necessitat de continuar la intervenció amb l'objectiu de finalitzar la recerca en la zona de la capçalera, l'absis principal i les dues capelles laterals, per valorar el conjunt i fer un projecte museogràfic per condicionar l'interior de manera que es pugui fer una lectura estructural, arqueològica i arquitectònica.

Aquestes dues campanyes han durat 6 mesos i dels resultats més immediats es pot dir que s'ha pogut detectar la capçalera de l'església romànica, la seqüència d'enterraments medievals amb diverses fases d'utilització (tipologia de tombes i superposició d'enterraments) i l'evolució arquitectònica de l'edifici. El primer pas va ser extreure els nivells superficials de terra que cobrien l'absis, corresponents a l'aplanament per anivellar l'interior. Sota aquests nivells ha estat localitzada la continuació de les restes del cementiri altmedieval que foren localitzades durant la campanya anterior, en la qual s'ha centrat la darrera fase d'excavació.

Aquesta ampliació és interessant perquè va segellar una part de la necròpolis medieval. S'han localitzat 116 enterraments, tant de població adulta com infantil, en un estat de conservació excepcional. També han pogut ser documentats arqueològicament els vasos funeraris de les famílies castellarenques Clasqueri i Pèlachs. Aquests vasos, que funcionaven com a mausoleus familiars, eren coneguts a través de la documentació existent sobre Castellar del Vallès, ja que van fundar els beneficis del Sant Esperit (a la capella nord) i de Santa Magdalena (a la capella sud), respectivament. En el vas funerari dels Clasqueri es va trobar la làpida de Josep Sampere, claver de la parròquia, en el primer quart del segle XVIII, fragmentada.



En els darrers dies també s'està duent a terme la reforma de la coberta de la nau central de l'església de Castellar.

A l'interior de l'església també han estat localitzades una gruta subterrània, amb característiques d'amagatall, a la capella sud o de Santa Magdalena, del Roser i Sant Isidre, i 5 sitges, situades per sota els nivells de cementiri medievals, de les quals s'ha pogut recuperar material ceràmic, un conjunt de restes arqueozoològiques o faunístiques i nombroses restes carpològiques (grans o llavors). Aquestes sitges daten entre el segle X i mitjans del segle XI i són anteriors a la primera fase de cementiri d'època romànica.

Els resultats de les intervencions arqueològiques fetes a la zona de Castellar Vell permeten constatar l'existència d'un vilatge medieval (cementiri, església, casa de la rectoria) i queda pendent dins del projecte general la intervenció a la zona del vilatge.

## Jugues en català?

El Centre de Normalització Lingüística de Sabadell ha elaborat el quadriptic *Jugues en català?* per tal de lliurar-lo a les escoles i a les botigues de Sabadell, Sant Quirze del Vallès, Palau de Plegamens, Polinyà, Santa Perpètua de Mogoda i a la nostra vila.

El quadriptic és un recull de jocs, joguines i vídeos que no pretén ser exhaustiu, només vol ser una aportació a la difusió del joc en català. Aquest Nadal, regala jocs en català!

## Hèrcules, a Sabadell

Des del dia 5 de desembre, al multisales Cineart podem conèixer les aventures d'aquest heroi mitològic en català. Les gestions realitzades pel Consell del Centre de Normalització Lingüística de Sabadell, amb motiu de l'estrena *El geperut de Notre Dame* i la voluntat dels exhibidors locals han fet possible que el nou producte de la factoria Disney s'hagi pogut exhibir en la versió catalana, tot cobrint així una demanda de cinema en català que hi ha a la comarca.

L'AGENDA DE NADAL · L'AGENDA DE NADAL · L'AGENDA DE NADAL

## LÚDICA'97

Vine a Lúdica'97, t'hi esperem.  
Una exposició de joguines, un espai de joc,  
jocs d'arreu del món...

Destinatari: aconsellable per als nens i nenes  
de 0 a 15 anys i els seus pares

Dies i hores: del 20 de desembre al 3 de gener,  
obert al públic tots els matins de 10 a 13.30 i  
les tardes de 16 a 19 h, excepte els dies de  
Nadal, Sant Esteve i Cap d'Any

Lloc: a l'antic gimnàs municipal i les dependèn-  
cies de l'antic edifici de Correus. C/ Sala Boa-  
della, s/n

Per tercer any consecutiu la Regidoria de Benes-  
tar Social organitzarà l'**Exposició de Joguines  
Lúdica**, dins de les activitats de l'Escola de Pa-  
res del curs 1997-1998, a l'antic gimnàs munici-  
pal (carrer de Sala Boadella, s/n).

L'objectiu de l'exposició és ajudar i assessorar  
els pares en l'elecció de les joguines més adi-  
ents per als seus fills, potenciant la part peda-  
gògica d'aquesta elecció, i informar de les ca-  
racterístiques de les joguines. Atenent el joc  
com a eina molt important per propiciar el des-  
envolupament integral de l'infant, volem oferir un  
espai on es poden realitzar diverses activitats  
adrecades a ells, en el qual puguin manipular i  
utilitzar les joguines. La Lúdica també inclourà  
la realització de tallers i activitats relacionats  
amb el joc en col·laboració amb diverses enti-  
tats de la vila mentre els pares visiten l'ex-  
posició.



## CASAL D'HIVERN PER A JOVES

A tu, jove de Castellar! Perquè t'ho mereixes  
tot...Repetim el CASAL DE JOVES!

En aquestes festes de Nadal cada dia s'obrirà  
per a tu el Casal d'Hivern que tant esperàvem.  
Fet a la teva mida, seguint els teus gustos, les

A la Nau II tens tot un ventall d'activitats, un espai  
de trobada, uns tallers, sortides i sobretot un "fer  
poble". Un munt de possibilitats al teu abast, un  
lloc per a trobar-te amb els teus amics i com-  
partir un moment d'esbarjo amb TV, video, fut-





**RC** 87.6 FM  
RÀDIO CASTELLAR

## Programació especial de les festes de Nadal

Aquestes festes nadalenques els col·laboradors de la ràdio us acompanyaran per oferir-vos una programació especial que comptarà amb:

- Connexions en directe amb els comerços de la vila
- Transmissió en diferit del Concert de Nadal de les corals Sant Esteve i Xiribec
- Seguiment de les activitats de les entitats
- Els dissabtes, programa infantil "Quin Cacau!", des de l'Exposició de Juguines Lúdica
- El dia 28 de desembre, Especial "La Innocentada"
- El mateix dia, transmissió de l'arribada de l'ambaixador de SSMM els Reis d'Orient
- El dia 31 de desembre, programa especial de resum de 1997 a Castellar del Vallès
- Visita a la gent gran de la Residència d'Avis
- El dia 5 de gener, transmissió de la Cavalcada de Reis
- Espais de participació al Casal d'Hivern, des de la Nau-2 de la Plaça Major
- Informació contant sobre el desenvolupament de les activitats de Nadal
- Un munt de regals i moltes coses més...

## ALTRES ACTIVITATS DE NADAL

Arxiu d'Història  
**Exposició de Forques**  
Fins a l'11 de gener de 1998

CEC  
**Exposició de Nadal**

Esbart Teatral  
**Els Pastorets**  
26 i 28 de desembre, a les 18.30 h.,  
a l'Auditori Municipal

Moviment de Colònies i Esplai  
**Pessebre vivent**  
diumenge, 4 de gener,  
a les 17.30 i a les 19 h.  
al camí de Can Padró

A Sant Feliu  
**Exposició de Pessebres**  
fins al diumenge, 18 de gener

Els tiquets de venda per al sopar de la revetlla de cap d'any a la Nau també es podran adquirir els dies 22, 23 i 24 de desembre a l'Ateneu. Recordeu que les persones que assisteixin al sopar tenen prioritat sobre les llotges del ball.

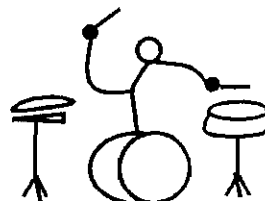
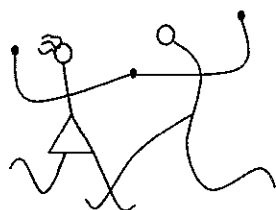
## Cursos de ball de saló a la Nau

Programació:

1r Nivell: **Pas-doble, fox, txa-txa-txa, rock, vals, rumba i tango europeu**

2n nivell: **Txa-txa-txa, fox, rock, rumba, vals, merengue, salsa i tango argentí**

3r nivell: **Txa-txa-txa, fox, rock, vals, salsa, tango argentí, rock triple, swing i milonga**



Dates i horaris

1r Nivell: des del dilluns dia 19 de gener, fins al dilluns, dia 23 de març

2n nivell: des del dimarts dia 20 de gener, fins al dimarts, dia 24 de març

3r nivell: des del dimecres, dia 21 de gener, fins al dimecres, dia 25 de març

Tots els cursos tindran una durada de 10 classes. Horari: de 21.30 a 23 h.

Preu: 12.000 ptes -que es faran efectives el primer dia de classe. Organitza: Regidoria de Lleure

## XLVII Exposició de Pessebres

**de la Puríssima a la Candelera  
(fins a l'1 de febrer de 1998)**



**vigílies i dissabtes, de 6 a 8 del vespre  
diumenges i festius, de 12 a 2 de la tarda  
i de 5 a 8 del vespre**

**Exposicions al museu d'Àngel Casasayas i Martí Castells**

# Diada de l'Ambaixador

diumenge 28 de desembre de 1997

11.30 h

Sortida des de la Plaça de Catalunya amb el següent tinerari:  
Prat de la Riba, Catalunya, Barcelona, Avda. de Sant Esteve,  
Sant Pere d'Ullastre, Passeig Tolrà i jardins del Palau Tolrà, on tots  
els infants podran donar la carta a l'ambaixador de SS.MM els

Reis d'Orient. S'obsquiaran a tots els petits i  
grans amb globus, caramels i  
un petit esmorzar  
(xocolata amb melindros)

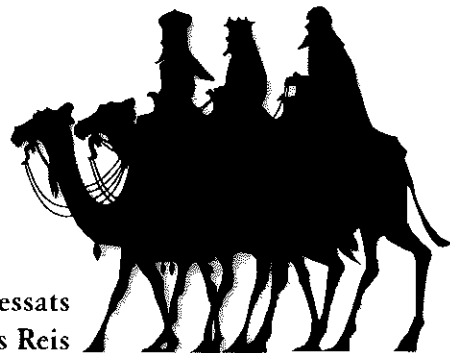
# XXIV Gran Cavalcada de Reis

dilluns 5 de gener de 1998

17.30 h

La comitiva de SS MM els Reis d'Orient farà la seva entrada triomfant des de Can  
Carner fins als Pedrissos, lloc on començarà la cavalcada, que farà el següent itinerari:

Passeig, Carretera de Sentmenat, Plaça Francesc Macià,  
lloc on els Reis adoraran l'infant Jesús. La comitiva  
continuarà per Passeig Tolrà, General Boadella, Major,  
Passeig, Doctor Rovira, Josep Anselm Clavé, Barcelona,  
Avda. de Sant Esteve, Mestre Pla, Ctra. de Sentmenat,  
Passeig Tolrà, jardins de l'Ajuntament i Casa de la Vila,  
on seran complimentats per totes les autoritats de la  
nostra vila.



Els pares que estiguin interessats  
en la visita de SS.MM. els Reis  
d'Orient als seus fills, a hores  
convingudes, poden trucar al  
telèfon 714 67 44

Organitza:  
Grup Il·lusió  
Col·laboren:

Ajuntament de Castellar del Vallès, Banda Cultural, Moviment de Colònies i Esplai, Hípica Castellar,  
Vespa Club Sabadell, Ràdio Castellar, oficina Local

# revetlla de cap d'any

a la nau-1



**SOPAR**  
a les 9 del vespre

## **MENÚ**

**Entrant**

Combinat de canapès amb cassoleta de pollastre

**Primer Plat**

Cueta de rap a l'ametlla en cassola de fang

**Segon Plat**

Espatlla de lletó rostida amb acompanyament de xampinyons del temps i panaché de verdures

**Postre**

Mousse de llimona o tronc de Sant Silvestre  
Pa, vi rosat del Penedès, aigua, cava cafè o tallat i licors

**PREU:** 7.500 pessetes (inclou sopar, taula de llotja, entrada al ball, raim, bossa de cotilló, copa de cava o refresc i xocolata amb melindros a la matinada)

**BALL**  
**AMB L'ORQUESTRA BLANES**  
a la 1 de la nit

	<b>Preu</b>
Taula de llotja	2.500
Entrada anticipada	2.000
Entrada a taquilla	2.500

El preu inclou entrada de ball, bossa de cotilló, copa de cava o refresc i xocolata amb melindros a la matinada)

**Venda**

tiquets per al sopar a partir del dia 9 al 19 de desembre de 6 a dos quarts de 9 del vespre, a l'Ateneu, carrer Major, 15, 2n pis. Entrades de ball i taules llotja (en cas que no s'hagin exhaurit amb la venda de sopars), a partir del dia 22 de desembre de 6 a dos quarts de 9 del vespre a l'Ateneu)