

CV

CASA DE LA VILA | 154 | ABRIL | 2005

www.castellarvalles.org



Ajuntament de
Castellar del Vallès



Portada: El Calissó Art, de nit.

Font: Josep Graells

CASA DE LA VILA

Núm. 154 · Abril de 2005

Edita

Ajuntament de Castellar del Vallès

Coordinació

Cristina Herranz

Consell de Redacció

Departament municipal de Premsa:

Àlex Portolés, Cristina Herranz,
Montse Ferrer i Mònica Mimó.

Han participat en l'elaboració d'aquest número

Grups municipals i regidories de
l'Ajuntament de Castellar del Vallès

Disseny revista

Carles Martínez Calveras

Compaginació

Àngel Pastor

Carles Martínez Calveras

Fotografies

Jospe Graells, Marina Muntada,
Ricard Borràs

Correcció lingüística

Servei Local de Català

Fotomecànica i impressió

SETGRAF

C. Dr. Balari, 142, SABADELL

Dipòsit Legal

B-36.773-1987

Impressió en paper ecològic

TELÈFONS D'INTERÈS

Ajuntament	93 714 40 40
Fax Ajuntament	93 714 40 93
Fax Alcaldia	93 715 86 66
Contestador municipal	93 715 91 92
Ràdio - intern	93 714 43 40
Ràdio - Antena	93 714 30 55
Premsa	93 747 21 23
Fax Ràdio i Premsa	93 714 86 08
Regidoria de Cultura i lleure	93 714 44 35
Regidoria d'Ensenyament	93 715 90 35
Regidoria d'Urbanisme	93 714 44 10
Regidoria de Sanitat i Benestar Social	93 714 46 50
Regidoria de Governació	93 714 48 30
Regidoria de Joventut	93 714 44 35
Regidoria d'Esports	93 747 20 03
Fax Regidoria d'Esports	93 747 20 08
Mòbil Regidoria d'Esports	659 59 16 25
Reg. de Promoció Econòmica i Ocupació	93 714 42 06
Regidoria de Via Pública	93 715 96 35
Ludoteca municipal Les Tres Moreres	93 715 92 89
Polícia Local	93 714 48 30
092 Policia Local (urgències)	092
Oficina Municipal de Sant Feliu del Racó	93 714 65 98
Averies enllumenat (servei 24 hores)	900 13 13 26
Arxiu d'Història de Castellar	93 714 40 88
Arxiu Municipal - Telèfon	93 714 46 82
Fax	93 747 36 76
Associació de Comerciants de Castellar	93 714 67 39
Ateneu i Auditori Municipal Miquel Pont	93 714 44 35
Biblioteca Antoni Tort	93 714 47 35
Bombers de Castellar	93 714 49 51
Bombers (emergències/urgències)	112
Casal Catalunya	93 715 89 98
Casal d'Avis de la plaça Major	93 714 36 55
Casal d'Entitats	93 714 34 27
Casal d'Entitats (fax)	93 714 35 47
Casal de Joves	93 715 80 06
Casino del Racó	93 714 50 08
Centre d'Atenció Primària (Ambulatori)	93 747 11 11
Centre Feliuenc	93 714 42 88
CEIP Bonavista	93 714 41 95
CEIP Emili Carles-Tolrà	93 714 38 35
CEIP Sant Esteve	93 714 40 75
CEIP Mestre Pla	93 714 78 35
Col·legi El Casal	93 714 67 51
Centre Escolar La Immaculada	93 714 53 85
Ambulància d'Urgència	93 715 03 30
Escola d'Adults	93 714 83 55
Escola Municipal de Música	93 714 43 22
Farmàcia Casanovas (Av. St. Esteve, 3)	93 714 33 76
Farmàcia Farré (Ctra. de Sabadell, 48)	93 714 38 29
Farmàcia Germà (Balmes, 57)	93 715 86 78
Farmàcia M.D. Ros (Av. St. Esteve, 71)	93 714 50 25
Farmàcia Pilar Vilà Boix (Barcelona, 58)	93 715 90 99
Farmàcia Yangüela (Torràs, 2)	93 714 52 89
Funerària Castellar	93 714 63 15
Funerària Sabadell	93 727 74 00
Guàrdia Civil	93 714 51 96
Hospital de Sabadell (Parc Taulí)	93 723 10 10
IES Castellar	93 714 43 44
IES Puig de la Creu	93 747 33 22
Jardí d'Infància El Coral	93 714 37 15
Jutjat de Pau	93 714 77 13
Obra Social Benèfica	93 714 53 89
Parròquia de Sant Esteve	93 714 52 83
Parròquia Sant Feliu del Racó	93 714 52 48
Camp de Futbol Pepín Valls	659 59 16 37
Pavelló Municipal Joaquim Blume	659 59 16 15
Pavelló Municipal Puigverd	659 59 16 97
Pistes d'atletisme	659 59 17 38
Piscina coberta	93 714 28 11
Zona esportiva carrer Sant Feliu	659 59 16 40
Punt d'Informació Juvenil	93 714 34 27
Casal de Joves	93 715 80 06
Recollida de mobles i voluminosos	901 12 02 14
SOREA (servei d'aigües)	93 714 42 43
Servei de Català - Telèfon	93 714 30 43
Fax	93 747 22 07
Servei permanent de grues	93 714 52 99
Taxis Castellar	93 714 37 75

FARMÀCIES DE GUÀRDIA

ABRIL

25	Yangüela	28	Farré
26	Vilà	29	Ros
27	Germà	30	Yangüela

MAIG

1	Yangüela	15	Germà
2	Vilà	16	Farré
3	Germà	17	Ros
4	Farré	18	Casanovas
5	Ros	19	Yangüela
6	Casanovas	20	Vilà
7	Vilà	21	Farré
8	Vilà	22	Farré
9	Germà	23	Ros
10	Farré	24	Casanovas
11	Ros	25	Yangüela
12	Casanovas	26	Vilà
13	Yangüela	27	Germà
14	Germà	28	Ros

De 9 h a 9 h del dia següent

900 44 74 74

**NOU TELÈFON D'URGÈNCIA
PER AGRESSIONS**

24 hores al dia, 365 dies l'any

HORARI DEIXALLERIA

De dimarts a dissabte:

de 10 a 14 i de 16 a 18.30 hores

Diumenges: de 10.30 a 13 hores

Dilluns i festius: tancada

CONSULTES, QUEIXES I SUGGERIMENTS

Contestador municipal: 93 715 91 92

Fax d'Alcaldia: 93 715 86 66

Adreça electrònica: alcaldia@castellarvalles.org

Bústia de Casa de la Vila:

Passeig Tolrà, 1 - 08211 Castellar del Vallès

Ciutat dormitori? Ciutat desperta!

C

astellar del Vallès ha arribat aquests 2005 als **20.000 habitants**. Durant molts anys, algunes veus han expressat el temor que el creixement residencial no convertís el municipi en una ciutat on l'activitat social brillés per la seva absència. En definitiva, diguem-ho clar, **en una ciutat dormitori**. Per sort, hi ha alguns elements que ens fan ser molt més **optimistes**.

Primera mostra. **La ciutadania està responent de forma multitudinària a les activitats de cap de setmana**. Un exemple recent és l'èxit de la diada festiva de **Sant Josep, el passat 19 de març, a l'Espai Tolrà**. Tothom ha coincidit a assenyalar **l'encert de concentrar en un sol lloc** el mercat de productes artesanals, la fira comercial de l'ACC, la fira de l'infant de la Xarxa i les sardanes de l'ASAC.

Una altra mostra. **Les iniciatives juvenils. Ens traiem el barret** a la bona acollida d'activitats organitzades recentment des de col·lectius com Els 4 Banks o l'Assemblea de Joves. I també

als concerts de la Mandràgora i el Punt, els tallers del Casal de Joves... **Cal donar suport a les alternatives d'oci que puguin proposar els mateixos joves**, abocant des de l'Ajuntament els recursos econòmics que facin falta.

I la darrera. **El Calissó Art**. És cert que Castellar és un municipi que compta amb un **dèficit clar d'oci privat**. Davant d'aquest panorama, a l'Ajuntament li correspon afavorir que aquesta oferta es cobreixi amb espais com aquest: **un bar musical que ja és font de múltiples propostes dels mateixos artistes**.

Tots tres exemples ens obren els ulls: **Castellar és una ciutat desperta**. I ho seguirà sent mentre es pugui donar resposta a les inquietuds de les entitats o dels col·lectius més joves.





Les claus de la tranquil·litat

L'alcaldessa de Castellar del Vallès, Montse Gatell, i el secretari d'Habitatge de la Generalitat, Ricard Fernández Ontiveros, van lliurar les claus el 9 de març, dels 38 habitatges de promoció pública en règim de lloguer construïts al Pla de la Bruguera. Els pisos estan ubicats al carrer de Barcelona, 86, en un terreny cedit pel consistori a l'Institut Català del Sòl (Incasòl), per construir-hi els habitatges, que estan situats al costat de l'altra promoció de pisos protegits de lloguer, lliurats als seus inquilins fa dos anys.



“Aquests pisos són per a aquelles persones, treballadores, que guanyen un sou però no poden fer front als elevats preus del mercat de l'habitatge”, va manifestar Fernández Ontiveros. “Amb aquestes promocions la Generalitat i els ajuntaments volem donar, com a mínim, una sortida a l'emancipació dels joves amb un habitatge petit, però digne, que estigui a l'abast de les seves possibilitats”, va afegir el secretari d'Habitatge. L'alcaldessa, Montse Gatell, que va felicitar els nous inquilins, fa afirmar que “les necessitats d'habitatge públic són reals i la intenció del consistori és no aturar-se aquí sinó fer-ne més. Abans que finalitzi aquest mandat, l'Ajuntament haurà proveït altres solars on fer noves promocions”.

Els habitatges tenen entre una i dues habitacions i ocupen una superfície d'entre 40 i 51,46 metres quadrats. El preu de lloguer oscil·la entre els 112,5 i els 145 euros mensuals. Dels 38 habitatges dels quals consta aquesta promoció, un és tutelat i consta de 7 habitacions i una superfície útil de 146 metres quadrats. Aquest pis anirà destinat a nois i noies residents al municipi amb discapacitats psíquiques. En concret, l'Incasòl llogarà aquest pis al consistori, que alhora el cedirà al Taller Escola Barcelona (TEB), que disposa d'un centre especial de treball al Pla de la Bruguera de Castellar.

Aquesta és la tercera promoció d'habitatges de protecció oficial d'un total de



1



2



3

100 pisos públics que s'han ofert als castellarencs des de 2002. La promoció ha tingut un cost de 2,06 milions d'euros. Fa dos anys es van lliurar les claus d'una promoció de 37 pisos públics en règim de lloguer al Pla de la Bruguera, amb un cost de 2,07 milions d'euros, i el 7 de maig de l'any passat es van lliurar als seus propietaris els 20 habitatges protegits en règim de compra, ubicats entre la ronda de Tolosa i el carrer de Finlàndia, i amb un pressupost total d'1,40 milions d'euros.

98 habitatges de promoció pública en els darrers quatre anys

La construcció de pràcticament 100 habitatges de promoció pública en els darrers quatre anys és fruit dels convenis subscrits entre la Generalitat i l'Ajuntament de Castellar del Vallès. Les promocions que s'han fet, dues de lloguer i una compra, es trobaven incloses dins el Programa d'habitatge i sòl 2000-2003, del Departament de Política Territorial i Obres Públiques.

1) 40 habitatges de lloguer per a joves

Lliurament: abril 2003

Emplaçament: C. Tarragona (Pla de la Bruguera)

Terrenys: cedits per l'Ajuntament.

Pressupost: 2 milions d'euros (Generalitat)

2) 20 habitatges de compra

Lliurament: maig 2003

Emplaçament: ronda de Tolosa

c. Finlàndia (Pla de la Bruguera)

Terrenys: cedits per l'Institut Català del Sòl

Pressupost: 1,40 milions d'euros (Generalitat)

3) 38 habitatges de lloguer

Lliurament: març 2005

Emplaçament: c. Barcelona

Terrenys: cedits per l'Ajuntament

Pressupost: 2 milions d'euros (Generalitat)



L'Ajuntament pren el compromís de fer més habitatge social

La construcció d'habitatge públic al municipi no acaba amb els 100 pisos que s'han lliurat en els darrers dos anys. Aquest 2005, el consistori iniciarà els tràmits per modificar puntualment el planejament urbanístic amb l'objectiu de poder comptar amb nou sòl on poder construir habitatge públic destinat a la població castellanenca. L'objectiu és cobrir les necessitats d'aquells col·lectius amb més dificultats per accedir a la seva llar principal: els joves i les persones amb ingressos baixos o mitjans-baixos.

Per tal de poder tenir una estimació real, l'Ajuntament ha encarregat recentment a la Universitat Politècnica de Catalunya

(UPC) un estudi per conèixer les necessitats d'habitatge en els propers anys. El document, que du per títol *Prospectives de demanda d'habitatge principal a Castellar del Vallès*, analitza les dinàmiques de la població interna i externa, en el mercat de treball i en el mercat de l'habitatge.

Segons pronostica l'estudi de l'UPC, la demanda d'habitatge principal que s'hauria de garantir en els propers sis anys s'aproparia al miler de llars. Aquesta xifra té en compte principalment la demanda que sorgirà de les generacions nascudes als anys vuitanta i noranta que ja viuen a Castellar i de les persones novvingudes que trobaran feina al municipi.

Enfront d'aquesta demanda, l'actual Pla general d'ordenació urbana defineix un model de municipi molt tancat i acotat pel que fa al creixement. Per tant, només una part dels nous habitatges es podrà construir en nou sòl urbanitzable. La resta de l'oferta haurà de procedir d'operacions que permetin un increment de la densitat dels habitatges o del mercat de segona mà.

Davant d'aquest panorama, l'Ajuntament prioritzarà les necessitats d'habitatge procedent de la població autòctona amb rendes mitjanes i baixes. Les modificacions puntuals que es puguin fer en el planejament urbanístic aniran molt orientades a donar resposta en aquest sentit. La voluntat del consistori és anar més enllà de les obligacions que fixa la Llei d'urbanisme, que estableix que el 20 per cent dels habitatges que es programin en nous sectors siguin destinats a habitatge protegit. Els nous habitatges protegits s'hauran de disposar en coexistència amb els de renda lliure, evitant la seva concentració en un sol lloc.

Seguint el model d'anteriors promocións, el consistori sol·licitarà la participació del municipi en les convocatòries d'habitatge protegit que procedeixen d'altres administracions superiors.



Xavier Garcia

HABITATGES SOCIALS

Grup Municipal Iniciativa per Catalunya Verds - Esquerra Unida i Alternativa

Per ICV-EUiA un habitatge digne no és un regal de caritat, ni tampoc un luxe, sinó un dret que el mercat no és capaç de garantir i que solament la provisió d'habitatge social pot resoldre. Segon dades del mateix ajuntament, està previst la construcció de 1.107 habitatges en el període entre 2003-2007, dels quals 20 seran d'habitatge social, és a dir menys del 2%, molt lluny de la nostra proposta de garantir que com mínim el 20% de cada promoció privada es dediqui a l'habitatge de protecció oficial. Hi han moltes fotos publicitàries de l'Equip de Govern donant les claus de pisos nous (que per cert, ens recorda molt el temps "del Paco") però poca previsió real sobre les necessitats d'habitatge que tenim, molts habitatges inaccessibles per a la majoria de les butxaques i poc interès pels qui no estan en condicions de poder accedir-hi.

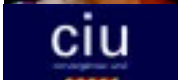


Ignasi Giménez

FALTA MOLT PER FER

Grup Municipal Socialista

El creixement urbanístic que durant l'última dècada ha tingut Castellar ha donat molt poc joc a les promocions d'habitatge social. De fet, el mateix model que s'ha impulsat, més extensiu que no intensiu, ha provocat que s'exhaureixi en poc temps el sòl urbanitzable del Pla general, donant barra lliure a les promotores privades. No n'hi ha prou cedint terrenys municipals a una empresa pública, sinó que ha de ser l'Ajuntament el que prengui la iniciativa en aquest terreny. Hi ha moltes coses a fer com ara un patronat municipal, que fomenti directament promocions públiques d'habitatge a Castellar, una oficina local que faciliti informació, assessorament i gestioni els ajuts públics d'altres administracions per accedir a un habitatge o una borsa de lloguer per a joves i gent gran. De moment, haurem de veure com en els nous pisos que es construiran a la plaça Major no n'hi haurà cap de protegit.



Gemma Perich

HABITATGE PER A TOTHOM

Grup Municipal de Convergència i Unió

Amb el lliurament de la darrera promoció d'habitatge públic, Castellar ha complert amb el compromís adquirit de posar a disposició de la ciutadania cent habitatges socials en els darrers tres anys. Per tal de saber quines són les necessitats que tindrem a partir d'ara, l'Ajuntament va encarregar a la UPC un estudi sobre habitatge que ens ha d'ajudar a planificar la construcció d'aquest tipus d'habitatge en els propers anys. Amb això complirem no només amb la llei sinó també amb la voluntat política de facilitar l'accés a l'habitatge dels nostres ciutadans. Tal com l'alcaldeessa va anunciar en el lliurament de la darrera promoció, abans de l'acabament d'aquesta legislatura, l'Ajuntament posarà a disposició de la Generalitat nous emplaçaments per a habitatge públic.



Jordi Permanyer

S'HA DE FACILITAR L'ACCÉS A UN HABITATGE DIGNE

Grup Municipal d'Esquerra Republicana de Catalunya

Des de les administracions públiques hem de facilitar a tothom l'accés a un habitatge digne. Per ERC aquesta és una prioritat i per això ho vam posar com a condició per donar el nostre suport a la revisió del Pla general urbanístic del 1999. Fruit d'aquests acords, a Castellar ara ja comptem amb un centenar de pisos de promoció pública (80 en règim de lloguer i 20 de compra) destinats als joves, gent gran, famílies monoparentals, discapacitats, etc. L'estudi encarregat per l'Ajuntament ens ha de marcar les pautes per construir-hi més habitatges protegits en aquesta mateixa legislatura.

Atenent a les necessitats diverses, s'han de preveure també diverses modalitats: lloguer, compra, preu concertat, rehabilitació d'habitatges buits... i hem de començar a pensar en la creació del Patronat del Sòl i l'Habitatge per gestionar-ho directament i millor.



S'aprova la segona modificació pressupostària d'aquest any



El Ple de l'Ajuntament celebrat el 5 d'abril, va aprovar la segona modificació pressupostària del 2005 per un valor d' 1.597.751,5 euros. Aquesta modificació de crèdit, que va ser aprovada amb els vots a favor de l'Equip de Govern (CiU i ERC) i els vots en contra de PSC i ICV-EUiA, servirà bàsicament per incrementar partides del pressupost d'inversions d'aquest any amb 1.124.440,04 euros. Al Ple també es va donar compte de la liquidació del pressupost de 2004, que es va tancar amb un superàvit de 583.695 euros.



L'Equip de Govern va aprovar també l'estudi detall de la ronda del Cosidor, que estableix l'ordenació d'una parcel·la que hi ha al carrer de Caldes cantonada amb la ronda del Cosidor, resultant del projecte de compensació del pla parcial de la Soleia del Cosidor. Es va acordar construir cases en filera en aquesta parcel·la. **“Nosaltres som més partidaris de construir vivendes disgregades”**, va manifestar la regidora del PSC, Rosa Massot. Tot el contrari va exposar el regidor d'ICV-EUiA, Xavier Garcia, qui va dir que **“cal ser agosarats i buscar altres models de creixement que permetin construir més habitatges”**. La regidora de l'Àrea de Territori, Gemma Perich, va contestar que **“l'actual model urbanístic va ser aprovat per unanimitat de tots els grups municipals que eren presents al consistori l'any 1999 ”** i el regidor d'ERC, Jordi Permanyer, va aclarir que **“en el seu moment, el Pla general d'ordenació urbanística ja va ser un model agosarat que diferents municipis van copiar i que va comptar amb el suport d'entitats ecologistes”**.

Finalment, al Ple també es van debatre tres propostes de resolució presentades pel PSC i ICV-EUiA, i que van ser votades en contra per l'Equip de Govern. Els documents proposaven consensuar amb l'Ajuntament de Sentmenat, d'una banda, la petició de millores en la seguretat a la C1415 i, de l'altra, l'explotació de la línia de transport públic entre les dues poblacions. També es proposava elaborar un estudi sobre el nombre de vehicles que circulen per les vies de comunicació que passen per Castellar.



Moure's millor entre Sabadell i Castellar

La primera trobada institucional entre l'alcalde de Sabadell, Manuel Bustos, i l'alcaldesa de Castellar del Vallès, Montse Gatell, des que va accedir al càrrec el mes de juliol del 2004, va servir per mantenir obert un procés de treball, ja iniciat, per millorar la mobilitat entre les dues poblacions. Els dos municipis van establir, el 14 de març, un compromís d'intercanvi d'informació per tal d'anar plegats a l'hora de demanar inversions a la Generalitat. A més, es va posar de manifest que s'ha de treballar en la millora del transport

públic, ja sigui pel que fa a la xarxa d'autobusos o la de ferrocarril.

La trobada també va servir per anunciar la creació d'unes jornades per detectar les mancances i establir les prioritats pel que fa a la mobilitat a la comarca. **“Més enllà de l'interès local, pensem en el conjunt de la comarca. Per tant, hem pensat organitzar unes jornades de reflexió i arribar a un acord de mínims entre tots per aconseguir inversions del govern de la Generalitat”**, va dir l'alcalde de Sabadell, Manuel Bustos.

L'alcaldesa de Castellar del Vallès, Montse Gatell, va assegurar que **“és imprescindible que Castellar tingui en compte Sabadell i que Sabadell tingui en compte Castellar per aconseguir millores a la carretera i en transport públic, ja que tenim necessitats comunes”**. Precisament, l'alcaldesa va exposar a l'alcalde de Sabadell els continguts de l'informe de mobilitat elaborat pel consistori castellarenc, en què es marquen diverses actuacions per millorar els problemes de connexió entre Castellar i Sabadell i el conjunt de la comarca. Pel que fa a la petició presentada per Castellar de construir un carril bus en determinats trams de la carretera, Bustos va destacar la complexitat de construir aquest carril. Sí que va avançar, però, que a hores d'ara, s'està fent un estudi del conjunt semafòric per sincronitzar aquests elements.



Comencen les obres d'ampliació del CEIP Joan Blanquer

A finals de març van començar els treballs de construcció de la línia de primària del CEIP Joan Blanquer, inaugurat el 26 de novembre de 2004, i que de moment només compta amb una línia d'educació infantil. Les obres de construcció de la segona fase del centre, a càrrec de la Generalitat, s'havien d'iniciar el mes de gener. **“Fins ara hem estat intranquils perquè els treballs no començaven. Estem contents que ja estiguin en marxa, però continuem inquiets, a l'expectativa que es compleixin els terminis”**, ha manifestat l'alcaldesa, Montse Gatell.

L'ampliació del centre es farà, com en la primera fase, mitjançant una estructura prefabricada amb tancaments

de plaques de formigó prefabricat, que permeten una construcció més ràpida. En total s'edificaran 2.350 metres quadrats, que comptaran amb planta baixa i primer pis. El centre està ubicat en uns terrenys municipals de 5.000 metres quadrats, al costat del Centre d'Atenció Primària, que l'Ajuntament va cedir a la Generalitat per a la construcció de l'edifici. **“L'entrada en funcionament del centre a ple rendiment permetrà la normalització dels cursos que provisionalment estan ubicats al CEIP Sant Esteve”**, ha explicat l'alcaldesa. Alhora, **“també assolim una primera fita marcada en el Pla d'acció municipal d'incrementar les places escolars amb la construcció del CEIP Joan Blanquer, i també posarem a mans de la Generalitat el solar per a la construcció de la sisena escola pública de la vila”**, ha afegit Gatell.



Castellar del Vallès ja supera els 20.000 habitants



La població de Castellar del Vallès ha superat per primera vegada a la història la barrera dels 20.000 habitants. Segons el padró d'habitants d'1 de gener de 2005, la localitat compta amb 20.579 habitants, i passa a ser un de la trentena de municipis de Catalunya que compta entre 20.000 i 50.000 habitants. **“Som ja una petita ciutat del Vallès però alhora continuem sent un poble gran que gaudeix d'un entorn natural privilegiat i d'una qualitat de vida elevada”**, ha explicat l'alcaldesa, Montse Gatell.

En l'últim any, el municipi ha guanyat 939 nous habitants, xifra que suposa un increment del 4,56 per cent, pràcticament el doble de l'augment registrat en el padró de l'1 de gener de 2004, que va ser del 2,33 per cent. Segons l'alcaldesa, **“el 2004 va ser un any de creixement elevat, però el sostre de la població es manté igualment a l'entorn dels 25.000 habitants, tal com preveu el Pla general aprovat el 1999 per unanimitat de tots els grups municipals”**. El fet d'arribar als 20.000 habitants no suposa l'obligació de crear nous serveis perquè els que s'han de crear a partir d'aquesta xifra ja existeixen.

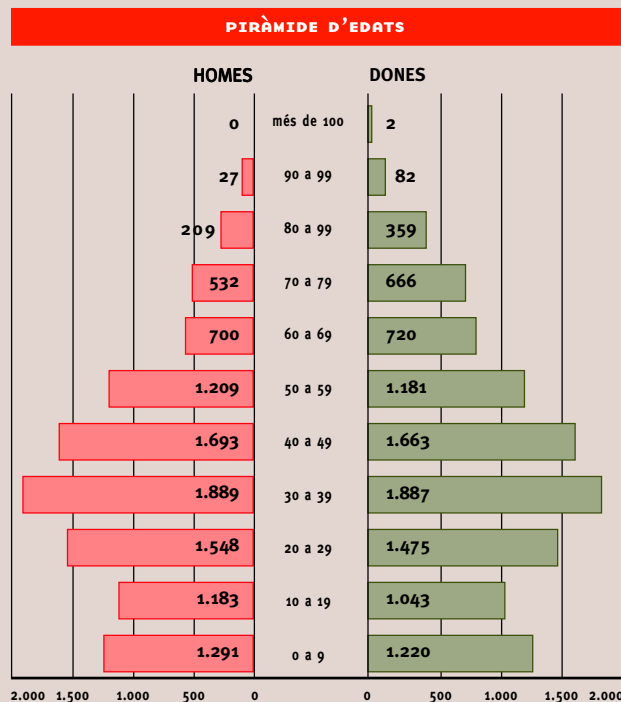
El pes del creixement migratori

Al llarg del 2004 es van tramitar al municipi 1.831 altes, entre les quals destaquen 277 naixements i 1.336 canvis de residència. Per tant, un any més, el creixement migratori, del 72,9 per cent, té un pes quantitatiu més important que el creixement natural, del 15,1 per cent. Pel que fa a les baixes, se'n van registrar 892 i, d'aquestes, 139 van ser defuncions i 714, canvis de residència. Tot el flux migratori d'altes i baixes per canvis de residència es produeix principalment amb poblacions de l'àrea metropolitana i, molt especialment, amb la ciutat de Sabadell i d'altres municipis del Vallès Occidental.

També va créixer, l'any passat, la població estrangera que viu al municipi. Segons el padró de l'1 de gener, aquesta representa el 4,26 per cent de la població total, amb 877 habitants procedents de fora de l'Estat espanyol. Les procedències són, sobretot, de països Llatinoamericans, com Colòmbia, Bolívia i Equador, i amb menys rellevància, del Marroc i de l'Europa de l'Est.

Per edats, la població de Castellar és bastant jove. Pràcticament la meitat de la població té entre 20 i 50 anys, i un 25 per cent dels habitants tenen entre 0 i 20 anys. Per tant, la vila compta amb una piràmide d'edats amb una base força ampla, que s'eixampla en les edats adultes i que s'aprima, de forma progressiva, a partir dels 50 anys en amunt. Pel que fa a la franja més alta de la piràmide, al municipi hi ha dues persones, dones, majors de 100 anys i 109 persones d'entre 90 i 99 anys, de les quals 82 són dones i 27, homes.

Amb aquesta estructura de la població, l'alcaldeessa opina que **"l'Ajuntament ha de tenir en compte que a Castellar hi ha moltes parelles joves amb fills i que**



les franges d'adolescència i joventut han de ser prioritàries a l'hora de donar serveis, sense oblidar tampoc la gent gran perquè cada vegada serà més nombrosa”.

Pel que fa al grau d'instrucció de la població, 3.885 persones han finalitzat els estudis primaris; 3299, els estudis secundaris (FP, BUP i COU); 1.603 compten amb un títol mitjà, i 936, amb un títol superior. Cal destacar que 2.725 dels habitants tenen menys de 10 anys. Finalment, un 1,5 per cent dels habitants, és a dir, 314 persones, no saben llegir o escriure.

Respecte el nivell de coneixement de la llengua catalana, un 44,5 per cent de la població (9.166 persones) saben parlar, llegir i escriure el català, i un 20,4 per cent (4.202 persones) el sap parlar i llegir. Un 10,4 per cent (2.147 persones) de la població entén el català, però no el sap llegir ni parlar i un 9,8 per cent dels habitants (2.017 persones) no l'entenen.



Els nuclis aïllats s'adeqüen a la llei d'incendis de la Generalitat

L'Ajuntament de Castellar ha començat a aplicar aquest 2005, una taxa als propietaris de les urbanitzacions i de Sant Feliu del Racó per tal de finançar l'execució de les franges de protecció. La Llei 5/2003 i el Decret 64/95 de la Generalitat de Catalunya estableixen que totes les feines de prevenció d'incendis que s'hi enumeren siguin assumides pels propietaris dels mateixos nuclis de població aïllada.

Al parlament de Catalunya es va aprovar per unanimitat, i amb els objectius de millorar la seguretat davant dels incendis dels béns immobles i de les persones que viuen en nuclis de població ubicats en zones forestals el Decret 64/95, i la Llei 5/2003. Ambdues estableixen que cal que aquestes zones urbanes disposin d'una franja de protecció de 25 m d'amplada en tot el seu perímetre, i altres obligacions com tenir les parcel·les netes de vegetació seca o disposar d'un Pla d'autoprotecció. Alhora, defineix com a responsables d'aquestes actuacions les juntes de les urbanitzacions, i en el cas que aquestes entitats no existeixin estableix com a responsa-

ble subsidiari, l'Ajuntament per executar les obligacions establertes a la llei.

És per aquest motiu que l'Ajuntament de Castellar ha assumit la responsabilitat que li confereix la Llei, d'aprovar un plànol de les zones afectades, i d'executar subsidiàriament les franges perimetrals de 25 m. La taxa correspon a una obligació de tots els propietaris de parcel·les incloses en les zones urbanes ubicades en terrenys forestals, establerta per la legislació autonòmica. L'Ajuntament es limita a executar la franja, a fer-ne un manteniment periòdic aproximadament cada 3 anys i a repercutir aquest preu en la taxa per a la prevenció d'incendis. La taxa s'ha establert amb relació al valor del sòl de la finca, es paga un cop l'any i hi tributen tots els propietaris inclosos en aquests àmbits urbans.

La franja de protecció és una mesura de prevenció. Per això cal que els habitants siguin responsables de mantenir netes les parcel·les i els entorns de la urbanització. L'objectiu de fer les franges és baixar la càrrega combustible en el cas de l'arribada de l'incendi a la zona, i així, afavorir que el foc tingui menys temperatura i violència. Per això, és necessari que a l'interior de les urbanitzacions les parcel·les també tinguin els arbres esporgats i nets, i estiguin netes de vegetació seca. L'administració també recomana que els veïns passin a formar part de l'associació de veïns.



Cal mantenir netes les places i zones verdes

“També depèn de tu. Ajuda’ns a mantenir net aquest espai”, és el lema de la campanya de sensibilització que ha engegat l’Ajuntament, amb l’objectiu de millorar la neteja viària i l’estat de les places i zones verdes del municipi. S’han instal·lat 25 cartells a diverses places i espais del municipi, amb el missatge: “També depèn de tu. Ajuda’ns a mantenir net aquest espai. Truca’ns al telèfon 93 715 96 35. Regidoria de Via Pública”. D’aquesta manera, **“es vol sensibilitzar els usuaris per tal que col·laborin activament en mantenir net aquests espais públics que freqüenten”**, ha explicat el regidor de Via Pública, César Galván. Alhora, també es demana la seva col·laboració perquè, **“en cas de detectar alguna deficiència, truquin directament a la Regidoria per tal que es pugui netejar el més ràpid possible”**, ha especificat el regidor.

L’ús de la Vallesana continua en augment

Un total de 892.640 usuaris han utilitzat, el 2004, les línies de transport públic que circulen per Castellar, xifra que suposa un increment de l’1,92% respecte el 2003. Totes les línies que connecten amb Castellar, ja siguin urbanes o interurbanes, han incrementat el seu ús al llarg de l’any passat, en comparació amb el 2003. **“Les dades marquen una tendència a la consolidació de les línies creades. Això és molt positiu, perquè si totes augmenten d’usuaris, vol dir que l’esforç econòmic que fa l’Ajuntament per dotar el municipi d’aquest transport és útil”**, ha manifestat la cap de l’Oficina 21, Marina Muntada. Recentment, s’ha instal·lat una marquesina a la carretera B-124, a l’alçada de la benzinera, en direcció a Castellar del Vallès.



El Fòrum Ambiental debat sobre les zones verdes

La 25a sessió del Fòrum Ambiental de Castellar celebrada el 7 de març, es va centrar en el nou pla de treball per a les zones verdes del municipi que s’està elaborant des de la Regidoria de Parcs i Jardins. L’objectiu del consistori és dissenyar una filosofia general, consensuada amb tota la ciutadania, que posarà les bases de les futures actuacions que es portin a terme en aquests

espais. **“L’Ajuntament vol incidir en la reordenació dels espais i en la confecció d’un pla de treball general que serveixi com a pauta sobre els diferents usos i manteniment dels espais verds del municipi, d’acord amb la voluntat de la ciutadania. Tenint en compte aspectes arquitectònics, socials, biològics i ambientals”**, va explicar el regidor del Fòrum, Francesc Déu.

Castellar va dedicar una setmana a la dona

Amb motiu del Dia Internacional de la Dona, que es va celebrar el 8 de març, Castellar va organitzar una setmana plena d'activitats dedicades al col·lectiu femení. L'acte d'arrencada va ser un concert a càrrec del cantant i actor Horacio Ladron de Guevara acompanyat del pianista Marcelo Arnal. El dia 8, es va llegir el manifest a través del programa La Dreuera de Ràdio Castellar, i es va fer una representació teatral a l'Escola d'Adults. A la Biblioteca, Sílvia Kigel va interpretar cançons de la cantant xilena Violeta Parra, i també es van fer activitats de sensibilització als instituts. Les exposicions a diferents espais municipals van complementar el programa d'actes.



El Servei d'Assessoria Jurídica incrementa en un 8% els casos atesos el 2004

El Servei d'Assessoria Jurídica de Castellar va atendre 30 usuàries el 2004, un 7,8% més que el 2003. Aquest servei, que s'adreça exclusivament al col·lectiu femení, el va posar en marxa la Regidoria de Benestar Social el 1999. La major part de consultes provenien de dones de mitjana edat, d'entre 40 i 50 anys, casades, amb feines sense qualificar, i estaven relacionades, sobretot, amb la separació. Per accedir al servei cal demanar cita prèvia a la Regidoria de Benestar Social.

II Jornades de Pluràlia "Igualtat d'oportunitats, oportunitats per la igualtat"

3 de juny

Conferència inaugural a càrrec de Santiago Vidal, magistrat de l'Audiència de Barcelona.

4 de juny

Durant tot el matí, es desenvoluparan quatre taules rodones sobre temes laborals, sanitaris, educatius i de violència de gènere. També hi tindran cabuda les comunicacions sobre projectes i experiències en els diversos àmbits.



126 famílies nombroses es beneficiaran d'una bonificació de l'IBI

Un total de 126 famílies nombroses castellarenques gaudiran automàticament d'una bonificació en el pagament de l'impost de béns immobles (IBI). L'Ajuntament de Castellar ha introduït aquesta novetat en les ordenances fiscals del 2005, fet que suposarà un estalvi de 60 euros, si el rebut és d'un import igual o superior a 80 euros, i del 75 per cent de la quota, si l'import del rebut és inferior a aquesta xifra. Aquesta mesura es farà efectiva en el moment de la liquidació del rebut de l'IBI, sense necessitat de fer cap tràmit. Per tant, no caldrà que el ciutadà ho hagi de demanar prèviament, ja que el Departament de Benestar i Família de la Generalitat ha facilitat a l'Ajuntament una llista amb 126 famílies

nombroses que viuen al municipi. Per consultar si la família nombrosa està inscrita o no en la llista que ha facilitat la Generalitat, es pot trucar a l'Ajuntament, al telèfon 93 714 40 40. En cas que una família nombrosa no consti en aquesta relació, la bonificació s'haurà de sol·licitar expressament fins al dia 31 de maig, inclòs, presentant una instància al Servei d'Atenció al Ciutadà (SAC) i aportant còpia del títol de família nombrosa.

Es constitueix la Taula de Migració

La Taula de Migració, l'òrgan de participació ciutadana que té per objectiu coordinar totes les accions que, des de l'administració i les diverses entitats, es duen a terme al municipi en matèria d'immigració, es va constituir formalment el 15 de març. Formen part d'aquesta taula les entitats Via Solidària, el Col·lectiu per la Pau i la Solidaritat i la Lliga pels Drets i els Pobles; el Consell Escolar Municipal, un representat de cadascun dels partits polítics locals; el sindicat Comissions Obreres, i dos tècnics de l'Ajuntament de Castellar. L'objectiu de la Taula de Migració és coordinar accions que s'adrecin a les persones migrades, així com posar en comú tots aquells aspectes que afectin a aquest col·lectiu, per tal de treballar conjuntament amb tots els agents implicats. Per això, el punt de partida d'aquest treball és el projecte de Pla de Migració, aprovat al Ple del 22 de desembre passat.

Associació Vallès Amics de la Neurologia

Amb seu a Terrassa, ofereix informació i assessorament a persones amb malalties neurològiques i als seus familiars. Actualment dóna servei a l'entorn d'unes 900 famílies. Els castellarencs interessats a rebre informació o participar de la diversitat d'activitats que organitza es poden adreçar a la vocal d'Esclerosi Múltiple de l'AVAN, la castellarenca Lluïsa Catena, al telèfon 661 84 29 90.

AVAN Terrassa
93 788 20 80
terrassa@amicdelaneurologia.org





El Consell Municipal Sociosanitari fa balanç del 2004



La reunió anual del Consell Municipal Sociosanitari celebrada el 7 d'abril, va servir per donar a conèixer la memòria del 2004. Durant l'exercici passat, es van portar a terme 17 campanyes de sensibilització i informació, 8 estudis, 13 activitats formatives i 24 serveis. La sessió també va servir per explicar les principals activitats que es faran aquest 2005.

Pel que fa al material del programa de "Salut a l'Escola", es va presentar l'àlbum de la salut adreçat als alumnes de tercer de primària, que es va fer l'any passat per primera vegada i que tindrà continuïtat aquest 2005. També es va presentar el ma-

terial que s'utilitzarà en el programa "Ensenya'l a menjar", i de l'exposició que s'instal·larà properament, amb el nom de "A tota pastilla". El Consell també va exposar ahir la voluntat de crear aquest 2005, una Fundació sobre Fisioteràpia Infantil a Castellar, que aglutini totes les activitats que es fan al poble en matèria de fisioteràpia.

Pel que fa als joves, es va parlar del projecte TRIA engegat aquest 2005, de l'estudi sociològic sobre els i les adolescents de Castellar i d'un altre estudi, en aquest de salut emocional infantil i juvenil que s'ha enllestit recentment. També es va posar al damunt de la taula el Protocol

de la Violència de Gènere que s'ha de desenvolupar aquest 2005. En matèria de salut emocional, es va parlar de la incorporació a una comissió de Salut Mental Comarcal juntament amb membres de l'entitat Suport Castellar, que treballarà aquest 2005 per potenciar els recursos de què disposa l'Àrea del Taulí, la zona d'influència de la què en forma part Castellar. La reunió del Consell també va posar en coneixement dels assistents algunes de les conclusions extretes del recent elaborat Estudi de Salut dels castellarencs; i es va informar de l'Estudi de Dependència de la Gent Gran que s'ha començat a fer aquest mes d'abril.



El nou cànon de l'aigua penalitza el consum elevat

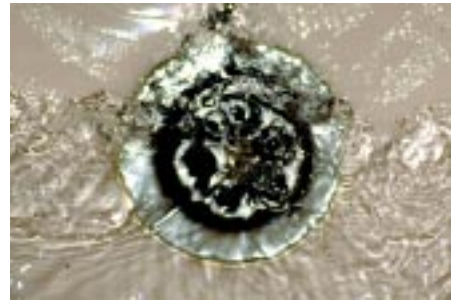
L'1 d'abril va entrar en vigor el nou cànon de l'aigua, per intentar moderar-ne el consum i finançar les infraestructures relacionades amb l'aigua. Les famílies de més de tres membres es podrien veure perjudicades pel tercer tram de la tarifa, que grava el consum excessiu. Perquè això no passi, els afectats ho hauran de comunicar a l'administració.

Què es modifica?

S'estableixen 3 trams de consum per afavorir les persones que fan un ús sostenible de l'aigua (fins a 100 litres/persona/dia (=3 metres cúbics persona/mes) + 1 metre cúbic habitatge) i penalitzar el consum excessiu d'aigua (+200 litres/persona/dia). Per calcular l'import que s'ha de pagar en concepte de cànon de l'aigua es considera que a cada habitatge hi viuen 3 persones (l'estadística de Catalunya indica que a cada llar conviuen 2,7 persones).

Si sou més de 3 persones, omple una butlleta, aprofitant dels beneficis i estalvia

Les llars formades per 4 o més persones es podran beneficiar d'una quantitat d'aigua addicional al preu del tram bàsic (3 metres cúbics per persona i mes), omplint i presentant una sol·licitud. Totes les llars que fins ara gaudeixen d'aquest avantatge no cal que tornin a acreditar el nombre de persones que conviuen al mateix habitatge.



On es pot presentar aquesta butlleta?

Cal lliurar-la a SOREA (Sala Boadella, 14 - Tel. 93 714 42 43), o a qualsevol registre públic (Generalitat, Ajuntament, administració de l'Estat...). La sol·licitud també la podeu lliurar personalment a l'Agència Catalana de l'Aigua, per correu postal o correu electrònic al web www.gencat.net/aca.

Per què serveix el cànon?

Gràcies al cànon, que és una petita part de la factura de l'aigua, es poden sufragar les despeses de construcció i manteniment dels embassaments, dessaladores, pous per al subministrament dels municipis, depuradores, col·lectors, sistemes de reutilització d'aigua, sistemes de potabilització i xarxes de transport. Així mateix, la millora de la qualitat de l'aigua i la preservació del medi ambient.



El bar Calissó Art, nou referent cultural al centre



La plaça de Cal Calissó va quedar petita el 3 d'abril, en la inauguració del Bar Calissó Art. L'acte institucional es va iniciar al porxo de l'equipament, amb les paraules de l'alcaldeessa, Montse Gatell, qui celebrava el punt i final a tot un procés de remodelació de la plaça de Cal Calissó. **“Amb aquesta obertura es culmina un projecte, iniciat fa dos d'anys, que proporciona un nou espai lúdic i cultural a la població, així com també respon a la voluntat de l'Ajuntament de recuperar el patrimoni que tenim al municipi”**, va manifestar l'alcaldeessa. També va agrair el treball dels tècnics municipals encarregats del projecte, així com la paciència del veïns que han hagut de suportar les molèsties de les obres. Segons Gatell, **“ara totes aquestes persones seran veïnes d'un dels llocs més bonics de Castellar del Vallès”**. Després dels parlaments, es va convidar a tots els presents a visitar l'equipament i a gaudir d'una pinzellada artística exposada dins el recinte, en la qual hi van col·laborar més d'una dotzena d'artistes local. Pels més menuts, el grup La Xarxa de Castellar va organitzar uns tallers de dibuix.

Un equipament de cara a la plaça

Un dels objectius del piano bar de Cal Calissó és donar servei a la plaça que du el mateix nom. Per aquest motiu, l'accés a l'equipament es fa per la mateixa plaça, a través d'un gran porxo de 75 metres quadrats. L'equipament compta amb una sala rectangular, d'uns 100 metres quadrats. Una part de la sala es dedica al servei de bar, on s'hi ubicarà la barra i 12 taules. A l'altra banda de la sala hi haurà la zona per actuar i el piano de mitja cua.

L'obra ha conservat i restaurat la coberta inclinada d'encavallades de fus-



ta i rajoles ceràmiques pintades a la calç, mantenint l'aspecte original de quan hi havia els safareigs. Les parets s'han revestit amb materials absorbents i aïllants per millorar l'acústica del local. Pel que fa al pati, comptarà amb una capacitat d'unes 40 persones. Un element decoratiu característic del piano bar és el porxo, que a part de ser l'element comunicador amb la plaça, pot servir també d'escenari per fer concerts de cara a la plaça. Per la part superior està acabat amb una coberta plana d'aigua embassada. Consisteix en una coberta plana, impermeabilitzada, en què s'acumula l'aigua de pluja i per evitar problemes d'evaporació i podriments, s'ha creat un circuit tancat de recirculació i acumulació compartit amb la bassa. Alhora, també s'ha aprofitat la construcció del piano bar per rehabilitar la bassa que hi ha a la plaça. Aquesta tindrà un circuit de recirculació que mantindrà la bassa constantment rebossant per tot el seu perímetre, i aquesta aigua es recollirà per la canal perimetral que la retornarà al dipòsit acumulador.

El piano bar: un referent cultural

L'altre gran objectiu del piano bar és augmentar l'oferta cultural i de lleure del municipi. En aquest sentit, l'equipament acollirà programacions musicals, exposicions de petit format en diverses disciplines artístiques i petites conferències. **“El piano bar serà un nou referent cultural per als castellarencs i castellarenques. Servirà de punt de trobada tant de les iniciatives culturals dels ciutadans com de l'Ajuntament”**, ha manifestat la regidora de Cultura, Mireia Casamada.

“És un projecte engrescador, perquè va més enllà de portar un bar” explica l'encarregat del local, Jesús Galera, qui també haurà de vetllar per l'organització d'activitats. **“En pocs dies ja hem rebut diverses propostes d'exposicions i concerts, cosa que ens il·lusiona”**, afegeix. De moment, es traslladarà al piano bar La Mandràgora del mes de maig.

Un servei per tota la setmana

El piano bar funcionarà de dilluns a diumenge, de 7 a 23 hores de forma ininterrompuda. A l'estiu, i també quan s'hi organitzin actes, l'horari de tancament es podrà allargar segons les necessitats del servei. Pel que fa als serveis, el servei de bar estarà garantit durant tot l'horari d'obertura. La terrassa exterior és previst que estigui oberta tot l'any. Durant els mesos de tardor i hivern funcionarà els caps de setmana, i per això s'hi instal·laran unes estufes exteriors. Durant la primavera i l'estiu la terrassa funcionarà en el mateix horari que el local.



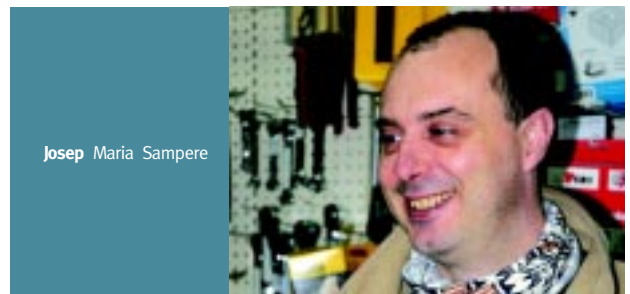
Relleu al capdavant de l'Associació de Comerciants de Castellar

Joan Anton Juárez té 52 anys, i és des d'aquest mes de març el nou president de l'ACC, de la qual n'és soci des de fa 8 anys. És veí de Castellar des de fa 25 anys, i sempre s'ha dedicat a la reparació del petit electrodomèstic.



Joan Anton Juárez

Josep M. Sampere ha deixat la presidència de l'ACC aquest 2005, després d'estar al capdavant del comerç local des de 1993. Aquest castellarenc, de 44 anys, és ferreter des de fa una pila d'anys, seguint la tradició familiar.



Josep Maria Sampere

Com assumeix la presidència de l'ACC?

Joan Anton Juárez: Formo part de la Junta de l'ACC des que vaig entrar a l'associació; una Junta formada actualment, per una dotzena de botiguers que ho decideix tot per consens. Tot i que hi ha noves idees, perquè cadascú aporta la seva manera de ser, la línia de treball serà la mateixa que en els darrers anys. Sempre he treballat colze a colze amb l'anterior president i ho continuaré fent.

Com deixa la presidència de l'ACC?

Josep Maria Sampere: Deixo el càrrec molt satisfet. Des que vaig començar, l'ACC ha canviat molt de mida i en la forma de treballar. Anys enrere, era complicat convèncer els botiguers perquè s'associessin. El concepte d'estar associat amb la competència per fer alguna cosa en comú era impensable. Ara no. Actualment, quan un comerç obre les portes busca l'associació més propera. Per aconseguir el canvi, ha calgut una dura labor de conscienciació.

Quina és la situació actual del comerç?

J. A. J.: A Castellar hi ha molts comerços i diversificats per tot el poble. Per tant, ens veiem amb la necessitat de buscar fórmules perquè els comerciants que no estan ubicats al centre comercial se sentin participants del municipi i se sentin representats davant les administracions. Actualment, hi ha 130 establiments associats. És important captar nous socis i enfocar accions i activitats a tots els comerciants. L'ACC representa ara, els comerços de l'ACC, i a mi m'agradaria que l'ACC arribés algun dia a representar al comerç de Castellar, a tot.

J. M. S.: Fa alguns anys, la majoria de botigues estaven al carrer Major i al resta estaven diversificades per tot el poble. Ara, amb els plans de dinamització, s'ha anat creant un centre comercial, que amb la remodelació de la plaça Major es veurà afavorit, sobretot el Mercat Municipal. Pel que fa al consumidor, avui en dia, valora molt la relació qualitat-preu. La gent ja coneix quins comerços li donen preus barats i quins li donen qualitat. Per tant, els botiguers hem de treballar per combinar aquests dos factors, i alhora, per conciliar la nostra vida comercial i familiar.

Com afectaran les obres de la pl. Major el comerç del centre?

J. A. J.: Penso que les obres trastocaran relativament, potser els més perjudicats seran els paradistes del Mercat Municipal que han quedat una mica amagats per les obres. Per tant, una obra d'aquesta envergadura trastornarà tots els castellarencs no només els botiguers, i no hi ha una altra manera de fer-ho. D'altra banda, una vegada remodelada la plaça, caldrà veure com queda, i com beneficia el comerç del centre.

J. M. S.: Les obres de la plaça Major han de tenir un temps d'execució racional per tal que no acabin afectant negativament el comerç del centre. Ara bé, si les obres s'allarguen més del previst, dos o tres anys més del que s'ha dit, alguns comerços no ho podran resistir i hauran de tancar.

És positiu per al comerç local habilitar zones d'aparcament de pagament?

J. A. J.: A Castellar la zona blava és totalment innecessària. Sóc totalment contrari a l'habilitació de zones d'estacionament de pagament. L'ACC en tot moment, ha defensat davant l'Ajuntament que es fessin zones d'aparcament limitat de temps, gratuït. Si recordeu, fa alguns anys, un estudi constatava que el municipi no tenia problemes d'aparcament i que en menys de 300 metres es trobava aparcament. Ara doncs, s'ha posat zona blava perquè ha convingut. No hi ha cap raó que justifiqui que sigui de pagament. El problema és que molts carrers comercials estan plens de vehicles privats dels veïns que viuen en els habitatges d'aquestes vies, i els que volen anar a comprar a un comerç no troben aparcament. Per tant, s'haurien de construir aparcaments subterranis per als veïns, i habilitar per als consumidors zones d'aparcament, però no de zona blava, sobretot perquè és força car. A la llarga, la zona blava farà que els clients ens marxïn.

J. M. S.: La zona blava és necessària, tot i que alguns comerciants ens decantem més per altres mesures que permetin una primera fracció de temps gratuïta i així li ho hem proposat a l'Equip de Govern. Ells ens han dit que hi ha impossibilitats mecàniques a les màquines. D'altra banda, per sort, aquí a Castellar, la zona blava és força econòmica, i assegura als consumidors que trobaran aparcament en els carrers comercials.



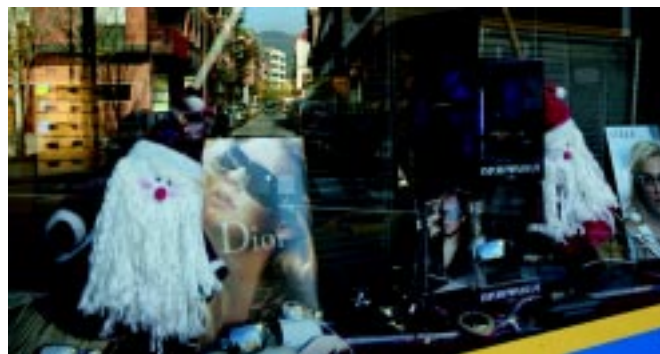
La zona blava de Castellar és una de les més econòmiques de la comarca

Un estudi comparatiu realitzat des de l'Àrea Econòmica demostra que la majoria ciutats i pobles se la comarca disposen d'unes tarifes d'estacionament i d'anul·lació de denúncia més elevades que les del municipi. De la comparativa, també es desprèn que els horaris de la zona blava de Castellar són més reduïts. Cal remarcar que l'Ajuntament de Castellar ha modificat recentment la franja horària d'estacionament de pagament amb l'objectiu d'ajustar-la als horaris comercials i a les necessitats dels veïns.

Amb aquests ajustos, el consistori vol afavorir l'aparcament rotatiu en horari comercial de manera que sigui més fàcil trobar aparcament per anar a comprar. El nou horari és compatible amb les necessitats dels veïns que poden aparcar gratuïtament al matí fins que marxen a treballar, al migdia per dinar i al vespre quan retornen a casa. A més, el nou horari també facilita l'aparcament gratuït en les hores d'obertura i tancament dels centres escolars que hi ha al centre de la vila.

Aquest 2005, el consistori té previst recaptar en concepte de zona blava un total de 65.000 euros. Aquests ingressos pràcticament es compensen amb les despeses que generen el personal (vigilant de la zona blava), la gestió i manteniment de les màquines expenedores, el cost de senyalització de la zona blava i l'amortització de la inversió corresponent a la compra de màquines.

La implantació de noves zones blaves als carrers Montcada, Sala Boadella i Fàbregues s'ha realitzat amb l'acord de l'Associació de Comerciants de Castellar, que sol·licitava que es garantís aparcament de rotació en aquesta trama urbana.



El municipi aporta cada any 13.000 euros de mitjana per al suport del comerç local

Els recursos del municipi destinats a la dinamització comercial en els darrers set anys són d'uns 13.000 euros anuals de mitjana. Segons ha informat el Departament de Promoció Econòmica i Ocupació, aquest import no inclou el finançament dels llums de Nadal, que també sufraga íntegrament el consistori, amb un cost anual d'entre 35.000 i 40.000 euros cada any, ni altres despeses de suport logístic i publicitari.

L'Ajuntament de Castellar col·labora regularment amb l'Associació de Comerciants de Castellar (ACC) des de 1998. Aleshores, l'associació tenia una representació i dinamització relativament moderades. Els esforços realitzats per la junta, però, han permès a l'entitat doblar en els darrers quatre anys el nombre de socis i incrementar de manera considerable les actuacions de dinamització i els recursos pressupostaris.

L'actual Pla de dinamització comercial de Castellar del Vallès compta amb la participació econòmica de l'ACC, l'Ajuntament, la Direcció General de Comerç de la Generalitat i la Cambra de Comerç de Sabadell. D'aquest conveni, cal destacar l'aportació de recursos que garanteixen la professionalitat de la gestió de l'ACC a través d'una dinamitzadora comercial, i de recursos humans per tal de dinamitzar i organitzar activitats i campanyes comercials.

MUNICIPI	EURO/HORA	HORARI
Castellar	0,70	Dilluns a divendres, de 9.30 a 13 h i de 17 a 20 h, dissabtes, de 10 a 14 h
Matadepera	0,70	Dilluns a divendres, de 9.30 a 13.30 h i de 16.30 a 20 h, dissabtes, de 9 a 14 h
Sabadell	1,03	Dilluns a divendres, de 9.30 a 13.30 h i de 16.30 a 20 h, dissabtes, de 9 a 14 h
Barberà	0,80	Dilluns a divendres, de 9 a 14 h i de 16 a 20 h, dissabtes, de 9 a 14 h
Terrassa	1,10	Dilluns a dissabte, de 9.30 a 13.30 h i de 16.30 a 20 h



160 persones van trobar feina el 2004 a través del DPEiO

El Departament de Promoció Econòmica i Ocupació (DPEiO) va atendre, l'any 2004, 1.443 usuaris interessats en la borsa de treball, que inclou tant ofertes públiques com d'empreses privades. D'aquests, 462 persones, un 32%, van ser usuaris nous. Pel que fa a les ofertes de treball, l'any passat en van entrar 465 a la borsa de treball del DPEiO, 33 ofertes més que el 2003, a través de les quals 160 persones van trobar feina.

A banda de les ofertes de treball, el DPEiO també emprèn accions d'orientació i motivació adreçades a les persones en recerca de feina, ja sigui perquè estan a l'atur o perquè volen canviar de lloc de treball. El 2004 es van realitzar 704 actualitzacions de currículums i assessoraments puntuals i 277 assessoraments individuals. A més, 569 persones van visitar el Club de la Feina, un espai ubicat a la planta baixa del DPEiO on les persones que hi assisteixen poden consultar ofertes de feina a la premsa i les que hi ha penjades al taulell d'anuncis, a banda de poder fer consultes diverses sobre aspectes laborals. **“Estem treballant en tres aspectes molt importants: aconseguir que tots els usuaris tinguin una atenció personalitzada i de qualitat, que rebin una bona formació i que es puguin inserir en les millors condicions laborals possibles”**, ha explicat el regidor de l'Àrea Econòmica, Jordi Permanyer. **“Pràcticament totes les persones de Castellar en si-**



tuació d'atur utilitzen algun dels nostres serveis i també cada vegada són més les persones que, tot i estar treballant, busquen millorar”, ha afegit el regidor.

Durant el 2004, des de l'Ajuntament de Castellar es van impulsar nou cursos de formació ocupacional. En aquestes sessions hi van participar 125 alumnes i el grau d'inserció laboral obtingut després d'aquestes classes és del 78%. Entre aquests, hi destaca un curs de cambrer; un de cuiner; un d'iniciació a Internet; un curs d'auxiliar de geriatrica, o un d'iniciació a la soldadura. D'altra banda, també durant l'any passat es van impartir quatre cursos de “La informàtica al teu abast”. Els cursos van ser subvencionats al 100% per la Generalitat.



La Biblioteca Municipal fa 20 anys



En aquell moment, la Biblioteca ocupava la planta baixa de l'antic local del Sindicat Agrícola Harmonia, edifici d'estil modernista, construït l'any 1926. L'equipament tenia una superfície de 339 metres quadrats. L'equip directiu estava format pels bibliotecaris Dionís Orrit i Lourdes Martín. Anys després, Orrit i Martín van deixar el càrrec i s'incorporà Maria Àngels Alfonso, fins el gener de 1992, quan va ser substituïda per Agnès Peiró. Finalment, i des de 1994, la direcció de la Biblioteca recau en Carme Muñoz.

Les noves dependències permeten doblar l'espai

Atès el creixement de població i del municipi, es va preveure ampliar les instal·lacions ocupant el primer pis de l'edifici, que fins el 1993, va ser el gimnàs municipal. L'any 1999, es va realitzar el trasllat de l'edifici a l'antic Centre d'Atenció Primària, per tal de poder fer les obres d'ampliació. El trasllat a l'edifici actual, situat al carrer de Sala Boadella, es va fer l'any 2001, i la inauguració va arribar el 26 d'octubre d'aquell mateix any. Les noves dependències van permetre ampliar la Biblioteca fins a una superfície de 650 metres quadrats. Actualment, i des de fa uns anys, la Biblioteca funciona gràcies al treball de quatre persones: a la direcció, Carme Muñoz; com a auxiliars tècnics, Teresa Sabaté i Llorenç Genescà, i com a ajudant de serveis, Francesc Farell.

La primera Biblioteca de Castellar obre les portes els anys vuitanta

L'any 1981 van començar les gestions de l'Ajuntament de Castellar amb el servei de Biblioteques de la Generalitat. La Biblioteca Municipal es va inaugurar el 2 de febrer de 1985 amb la presència de l'alcalde, Miquel Pont; el regidor de Cultura, Josep Maria Avellaneda, i els familiars d'Antoni Tort, que havia estat el darrer alcalde elegit democràticament abans de la Guerra Civil, i en honor del qual la Biblioteca porta el seu nom.



El dibuixant Picañol i el desaparegut escriptor Tísner, a la Biblioteca



La Biblioteca disposa d'un fons de prop de 30 mil documents

La Biblioteca disposa, actualment, de 28.819 documents en diversos formats: llibres, revistes, diaris i també CD, DVD, vídeos i cassets. Tota la catalogació està digitalitzada. La Generalitat, la Diputació de Barcelona i l'Ajuntament financen la compra del material que arriba a la Biblioteca. També arriben donatius i mecenatges. Són importants les aportacions i suggeriments dels usuaris per augmentar el fons. A més, gràcies al préstec interbibliotecari els usuaris poden disposar de material d'altres biblioteques a un preu simbòlic. Obrir matí i tarda ha possibilitat que la Biblioteca de Castellar pugui, també, facilitar de forma ràpida material a altres biblioteques. Quant als serveis que ofereix, Internet és que té més èxit, però n'hi ha d'altres amb molta acceptació: l'escolta individualitzada de CD, la Sala d'Estudi o l'accés a Ofimàtica.

La Biblioteca ha consolidat un programa d'activitats estable

Durant aquests anys, la Biblioteca ha ofert als usuaris espectacles i concerts de música clàssica, exposicions diverses, concursos, parades al carrer... I, algunes de les iniciatives, s'han consolidat.

L'Hora del Conte Infantil, té periodicitat mensual. Per la Biblioteca, han passat explicant contes Teresa Durán, Rosa Fité o Mercè Escardó. També ho ha fet d'una manera estable durant diverses temporades, Carne Serra.

Per als adults, la Biblioteca i l'Esbart Teatral, amb la col·laboració del Bar Harmònic, porten a terme **l'Hora Galfa del Conte**. A l'estiu, la Biblioteca es desplaça a les instal·lacions esportives de Puigverd i al Casino del Racó de Sant Feliu per oferir llibres i revistes als usuaris. La **Bibliopiscina** i la **Biblioteca a la Fresca** tenen una bona resposta.

També s'ha consolidat el **Mes Temàtic**, que es fa juntament amb altres serveis municipals.

Una altra proposta amb èxit ha estat el **Racó d'Intercanvi de Llibres**: un petit espai on es poden trobar llibres que no cal agafar en préstec i retornar.

Propostes de futur

El Carretó dels Llibres és un projecte conjunt entre la Biblioteca, la Ludoteca i la Casa de les 3 Moreres, i es porta a terme a l'espai familiar de la Ludoteca. Els pares i mares poden trobar llibres i revistes sobre infants i alhora, els nens i nenes de 0 a 6 anys poden trobar contes per iniciar-se en el món de la lectura.



Posa'm una macedònia, si us plau!

Els inicis

Van néixer a mitjan 2001. Dues nenes, la Marina i la Georgina van ser les escollides per posar cara i veu a la nova il·lusió. D'altra banda tres músics; L'Eddy al baix, el Pau a la guitarra i el Jaume a la bateria. Al capdavant, l'*anima mater* del grup, en Dani Coma. I una primera maqueta i per fi una primera cita amb el públic: Concert de la Festa Major de Castellar del 2001. I amb ell, la curiositat de molts per veure qui hi havia darrere de cançons que parlaven de problemes de joves, temes com: "El peix sense set", "Cor costella", "Papa hem de parlar", "La tortuga boteruda", "Tia em moles". I al darrere qui hi havia? Ells, Macedònia. Les lletres de la cançons, l'estil i la personalitat del grup van despertar l'interès de molts professionals del ram. Xavier Romero, cap de continguts del K3 de TV3, en va ser un d'ells. Romero va veure la necessitat d'iniciar un canvi de xip i canviar l'estratègia de màrqueting. Calia seduir un públic més ampli, d'entre 8 i 13 anys, i això només s'aconseguiria amb cantants més grans que la Marina i la Georgina. En Dani, decidit a tirar endavant el seu somni, va convèncer la Mariona, l'Amanda, l'Alba, la Laura i la Nina per formar part del grup. Totes elles, amb inquietuds similars; la dansa, el teatre... Els músics i les noies es van presentar al SONA 9, i d'allí va venir el primer reconeixement. Van aconseguir un accèssit especial al millor grup amb projecció de futur. A partir d'aquí, a Macedònia els van ploure les ofertes.

El primer disc

L'any 2003, Macedònia grava el primer disc amb un productor de luxe; Marc Parrot, El Chaval de la Peca. Van trigar molt poc a veure el treball al carrer, i van arribar els concerts i les cites, cada vegada més freqüents, amb la premsa. Amb tot, va ser un estiu fluix i fins que no es va escoltar el hit "Superfashion", els fans i els que havien d'arribar més tard,



no es van revolucionar de valent. *Macedònia*, que així es deia aquell primer treball, contenia el tema que més bé expressa la filosofia del grup; Titella malabarista. **"Aquesta cançó és la que més marca el tarannà del grup. Parla de tot encara que sigui música per a nens"**, diu en Dani. La cançó "Superfashion", va agradar tant als fans que va vendre 10.000 còpies. Un impuls fantàstic i molt idoni per començar a pensar en el segon disc: *Posa'm un suc*.

I arriben l'èxit i els banys de multituds...

Mentre el club de fans i seguidors de Macedònia augmentava per moments, els nostres artistes vivien autèntics moments gloriosos. Els ploïen les ofertes i les actuacions es multiplicaven. Durant l'any 2004, Macedònia, va actuar a una quarantena d'escenaris de tot Catalunya. Un dels més recordats va ser el passat any, durant la Festa Major del poble. Una plaça de Cal Calissó desbordada d'infants i adolescents

da a la formació. **“A mi el que més m’agrada és el que està passant ara... Vas a fer un concert a un poble que no saps on és, i al davant tens centenars de nens i nenes cantant les cançons que tu has compost en la intimitat de casa teva”.**

Nous projectes, nou disc

Actualment, Macedònia està de ple capbussat en la promoció de “Posa’m un Suc”, un treball produït per Toni Saigí, que només amb sis mesos va vendre 15.000 còpies. Un treball fet a consciència i del qual el grup n’està molt satisfet. De moment, el grup té empaquetats més de 18 concerts arreu de Catalunya. De tots els compromisos que han de venir, Macedònia destaca el concert del Moll de la Fusta el proper 24 d’abril o el de Lleida l’11 de maig. Macedònia ha gravat tres vídeos del primer disc i quatre del segon. En la majoria d’ells hi ha participat gent de Castellar, així com escoles del municipi. Un dels que més els agrada recordar és el del “Vell roure” tema inclòs a “Posa’m un suc” que es va gravar íntegrament al Parc de Bombers de Castellar. Una “mini pel·lícula” que es podrà veure ben aviat i en la qual les fruites surten vestides de dalt a baix de bombers.

**Darrera de cada fruita
hi ha centenars de fans**

Fa tres anys, quan tot just despuntava el fenomen Macedònia, cinc nenes, d’entre 7 i 10 anys, de l’escola Sant Esteve de Castellar, es van fer amigues. I és que hi havia una cosa, un somni, que les unia. I allò es deia Macedònia. De tant parlar de la seva música se’ls va ocórrer la idea de muntar una web per facilitar la comunicació entre tots els amants de la formació castellanera. Així naixia www.fansmacedonia.com. Josep Sáez, pare de la Maria, una de les nenes pioneres del Club, va crear la web, amb l’ajuda d’altres pares i mares. Actualment la web compta amb més de 700 socis i la cosa no para. Josep Sáez afirma que cada dia s’hi afegeixen de tres a quatre usuaris més. Els fans organitzen tot tipus d’activitats com la 1a Trobada de Fans a Castellar Vell el 10 d’octubre. Eren més de 120 persones.



cridant el nom de cadascuna de les fruites que componen aquesta macedònia tan fresca i tan bona. Una plaça que era com una olla de pressió. I ells allà dalt desplegant el seu millor art. Quin? La naturalitat. **“El que més agrada als fans de Macedònia és la naturalitat amb què surten les noies a cantar damunt l’escenari. Es mostren com són. Surten davant del públic i actuen de la mateixa manera que ho farien si no hi hagués milers de joves aclamant-les”.** Aquesta naturalitat ha captivat el cor de molts joves. També hi ha hagut situacions estressants... **“Quan s’acaba un concert i el públic s’acosta en massa, per demanar autògrafs, a vegades, es converteix en un moment crític. Hem viscut situacions d’autèntica angoixa”.** Concerts, promocions, la televisió i la ràdio, deixen de ser estranys per esdevenir espais coneguts i accessibles per al grup. Professionals com Júlia Otero, M. Pau Hugué, Albert Om o Antoni Bassas indaguen en el món de Macedònia. Però aquesta fama no és el que més agra-

1

La fira de Sant Josep va rebre un riu de masses a l'Espai Tolrà

2

La 5a Fira fora Estocs de l'ACC també aplaudeix el canvi d'ubicació

3

La 3a Setmana del Pallasso de la provoca el somriure de grans i petits

4

Tallers de titelles i de circ van compartir espai amb espectacles a la 1a Fira de l'Infant.



1



2



3



4

5



6



7



8



5-6

L'Assemblea de Joves celebra el seu primer aniversari

L'Assemblea de Joves de Castellar va celebrar al mes d'abril el seu primer aniversari. Una quarantena de persones van assistir el 2 d'abril, a la tarda, a la xerrada que portava per títol "*El feixisme d'ahir i d'avui*" que va anar a càrrec del professor d'història de la UAB, Martí Marín. Ja a la nit, es va fer un concert a la plaça del Cal Calissó, amb l'objectiu de reivindicar una oferta alternativa d'oci per als joves. Van actuar Van de Vinatxo, Cesk Freixas, Catuska i Pirat's Sound Sistema. Hi van assistir unes 500 persones.

7

Concert de gospel a l'Església de Sant Esteve

El concert de la mà del cor de gospel de Gràcia va servir el 10 d'abril, per celebrar la reposició dels 4 àngels en aquest recinte. L'acte estava organitzat per l'entitat Amics dels Àngels i l'Ajuntament.

8

Tres dies de Casal

El Casal de Vacances que va tenir lloc durant la setmana Santa, va comptar amb 140 participants, entre infants i joves. L'activitat estrella va ser el taller de cuina.



A l'abril arriba la cita dels artesans

El proper diumenge, 24 d'abril, Castellar del Vallès acollirà la 12a Mostra d'Oficis Artesans. Aquest esdeveniment cultural, un dels més importants que es fa a la nostra vila, té una periodicitat biennal, i gaudeix d'un gran prestigi arreu de Catalunya. Enguany, es podrà gaudir d'una varietat de fins a 43 oficis antics diferents, la major part dels quals han caigut gairebé en l'oblit a causa dels continus avenços tecnològics. Els artesans són de Castellar, i també de la resta

de Catalunya. La 12a Mostra d'Oficis Artesans estarà oberta entre les 10 i les 14 h i les 17 i les 20 h. Dins d'aquest horari, una quarantena d'artesans faran les seves demostracions davant del públic, utilitzant eines i mètodes de treball gairebé desapareguts. A més, i com a novetat, enguany els artesans vendran, als assistents, els seus productes. Una altra de les novetats d'aquest any, és la voluntat d'obrir la Mostra als infants. Per tant, s'han organitzat tallers de ceràmica i tallers de baldufes. També es farà l'Aplec de Traçuts, organitzat pel Moviment de Colònies i Esplai.

24/4/05

**ESPAI TOLRÀ
DE 10 A 14 H
I DE 17 A 20 H**



Les lletres i la música se citen per Sant Jordi

Castellar celebrarà una festa de Sant Jordi que s'allargarà durant tot el cap de setmana. El divendres 22 d'abril, els centres escolars faran diferents activitats relacionades amb la literatura, i l'Escola d'Adults farà els jocs florals. Ja dissabte, es farà un concert a la capella de Montserrat, a les 18.30 h, que anirà a càrrec del Trio Cervantes. I diumenge, les llibreries i les floristeries muntaran les tradicionals parades de llibres i roses a l'Espai Tolrà. Com cada any, la fira de llibres estarà acompanyada per la 5a Fira del Disc de Castellar.

DEL 22/4/05 AL 24/4/05

ESPÀI TOLRÀ
DE 10 A 14 H
I DE 17 A 20 H

La VI Setmana pels Drets i les Cultures denuncia els genocidis actuals

"D'Auschwitz a Guantánamo: memòria contra la impunitat", sota aquest títol la VI Setmana pels Drets i les Cultures posa de manifest l'existència actualment d'accions genocides a països com Rwanda o Bòsnia. Per sisè any consecutiu, el Col·lectiu per la Pau i la Solidaritat ha organitzat xerrades, projeccions de pel·lícules, lectura de contes i cartes, exposicions i el tradicional Concert per la Diversitat i el Mestissatge, que es farà el 30 d'abril, a Cal Calissó, i que anirà a càrrec de Che Sudaca.

30/4/05

PLAÇA CALISSÓ - 22 HORES
CONCERT PER LA DIVERSITAT I
EL MESTISSATGE AMB CHE
SUDACA
ORGANITZA: EL PUNT I EL
COL·LECTIU

Es prepara el II Congrés d'Història Local de Castellar del Vallès

El 30 d'abril tindrà lloc el II Congrés d'Història Local de Castellar, organitzat per l'Arxiu Municipal. La jornada, que s'ubicarà a Ca l'Alberola, vol oferir un espai de trobada entre investigadors, historiadors, arqueòlegs i científics socials que comparteixen Castellar, com a tema d'interès per les seves línies d'investigació i estudi. El Congrés s'articularà en dos àmbits: d'una banda, arqueologia i patrimoni i, de l'altra, història de Castellar del Vallès.

30/4/2005 - 9.30 H

CA L'ALBEROLA
II CONGRÉS D'HISTÒRIA LOCAL
DE CASTELLAR DEL VALLÈS



Un recorregut familiar per la Caminada Popular

El 8 de maig tindrà lloc la XVIII Caminada Popular de Castellar, que organitzen l'Ajuntament, el CAC, la Comissió de Festes, el CEC, el Moviment de Colònies i Esplai, Ràdio Club Castellar, Serna i Creu Roja. Es tracta d'una cita excursionista sense caire competitiu, on el temps invertit no té cap significació especial. Es pretén que la gent passi un dia distès fent un recorregut planer i sense gaire dificultat. Les inscripcions es podran fer entre el 2 i el 6 de maig al Punt d'Informació i al local del CEC.

8/5/2005 - 7.30 H

RECORREGUT: CAN MARINER, PARC DE LA RIERA DE SENTMENAT, PASSATGE DE GUANTA, PARATGE DE CAN MOTLLOR I CAN PADRÓ 14,2 KM.



La Capella de Montserrat dona pas a la veu

La Coral Sant Esteve i la Coral Xiribec, en col·laboració amb la Regidoria de Cultura i Lleure, posen en marxa al maig la desena edició del Cicle de Concerts a la capella de Montserrat. La primera proposta arribarà el 6 de maig de la mà de Túrnez i Sesé, una formació de cançó d'autor. Ja el 13 de maig, actuarà el quartet de barberia, Lieder Barbers; el dia 20, les veus femenines del Cor Lieder Càmara i el 27 de maig, actuarà Névoa.

DIVENDRES MES DE MAIG 22.00 H

CAPELLA DE MONTSERRAT X CICLE DE CONCERTS A LA CAPELLA DE MONTSERRAT

ENTRADA GRATUÏTA



27è Aplec de Castellar Vell

Al matí, la Societat Castellarenca farà un concurs d'ocellaires i l'Escola Nocturna un concurs de flors boscanes. També es farà un concurs de dibuixos a llapis i el Moviment de Colònies i Esplai ha preparat jocs per als menuts. A partir de les 12 h, tindrà lloc l'actuació del Grup de Ball de Bastons i el Grup de Ball de Gitanes. I a partir de les 13 h, començarà el 25è concurs d'arrossaires. A la tarda, serà el torn de la música amb un concert ball a càrrec de la Criatura Verda i sardanes.

15/05/05

CASTELLAR VELL

ACTES DURANT TOT EL DIA



Cal Calissó: de safareig a piano bar

El piano bar Cal Calissó recupera l'ús d'un edifici que ha tingut una trajectòria funcional ben variada: va néixer com a safareig públic, va esdevenir més tard l'oficina del Jutjat de Pau i a partir d'ara serà un lloc de trobada social en forma de piano bar.

Fou construït a demanda d'Emília Carles Tolrà, vídua de Josep M. Tolrà Abellà i marquesa de Sant Esteve de Castellà, a finals del segle XIX com a safareig públic, atesa la necessitat que hi havia al poble de Sant Esteve de Castellà, amb 3.500 habitants, de disposar de llocs on poder anar a rentar la roba. Cal tenir en compte que fins al 1879 els castellarencs no disposaren d'aigua canalitzada i el fet de rentar la roba esdevenia un acte social i de trobada. El terreny escollit era propietat d'Antoni Massabeu Tries, conegut com el Calissó, el qual va cedir-lo desinteressadament, i es va fer un concurs públic per a la realització de les obres, que va guanyar el constructor Emili Puig Datsira, amb un pressupost de 6.800 pessetes amb 80 cèntims. L'arquitecte Emili Sala Cortés fou l'encarregat de dirigir les obres, com va fer amb altres iniciatives d'Emília Carles. Segons la placa que consta a la façana fou inaugurat el juny de 1897.

Posteriorment va estar en desús fins que l'Ajuntament va encarregar l'adequació de l'interior per tal d'instal·lar-hi l'oficina d'atenció i gestió del Jutjat de Pau, des de l'octubre de 1988, que va ser inaugurat oficialment el 22 d'abril de 1989.

FÒRUM AMBIENTAL

**DIMARTS, 10 DE MAIG
19.30 H
CA L'ALBEROLA**

**TEMA: LÍNIA 1 DEL PLA D'ACCIÓ
AMBIENTAL, L'AIGUA**

INAUGURACIÓ DEL NOU PUNT D'INFORMACIÓ JUVENIL

**DURANT EL MES DE MAIG OBERTURA DEL
NOU ESPAI A LA PLAÇA MAJOR**

AMB PUNTS D'ACCÉS LLIURE A INTERNET

CONCURS D'AJARDINAMENT DE BALCONS I FINESTRES

**PARTICIPANTS: TOTS ELS VEÏNS DE
CASTELLAR NO PROFESSIONALS
CATEGORIES: - BALCONS I FINESTRES
- CARRERS**

PREMIS:

**1ER PREMI: 300 EUROS
2ON PREMI: 150 EUROS
3ER PREMI: 60 EUROS**

**EL VEREDICTE ES FARÀ ENTRE EL 5 I EL
12 DE JUNY**

**MÉS INFORMACIÓ AL SAC I AL PUNT
D'INFORMACIÓ JUVENIL**

CURS DE VOLUNTARIS OCASIONALS

**29 DE MAIG
DE 9 H A 14 H
PARC DE BOMBERS**

INSCRIPCIONS:

**OFICINA 21, DE DILLUNS A DIVENDRES,
DE 9 A 15 HORES.**

NOTA D'ACLARIMENT:

**EN RELACIÓ A L'ENTREVISTA AL NOU
PRESIDENT DEL CENTRE EXCURSIONISTA DE
CASTELLAR (CEC) QUE VA APARÈIXER EN
L'ANTERIOR NÚMERO DE CASA DE LA VILA:**

**L'ESPLAI SARGANTANA ES VA CREAR
ARRAN D'UNA INICIATIVA DE DIVERSOS
PARES I MARES I DE FORMA INDEPEN-
DENT AL CEC. DOS ANYS DESPRÉS, EL
MATEIX ESPLAI VA INTEGRAR-SE A
L'ENTITAT COM A SECCIÓ.**

PROPOSTES



LLEGEIX

L'escriptor té un circ en miniatura a l'hort de casa. Tanager de mena, de tant en tant hi envia el nas perquè li expliqui tot el que passa. Llàstima que el nas és una mica miop. De totes maneres el nas li parla de tots els que formen el circ: del cargol Gol, de la granota Reina.

Nom_Nas de barraca
Autor_Miquel Desclot

Il·lustracions_Lluïsa Jover
Any_2004



SINTONITZA EL 90.1 FM

La ràdio compta amb el segon programa de música country més veterà del panorama radiofònic català. Conduït per Ramon Sampé, aquesta temporada ha celebrat els seus 10 anys ininterromputs en antena amb un concert a La Mandràgora. El programa segueix al peu del canó amb qualitat i originalitat.

Títol_Eclèctics
Conductor_Ramon Sampé

Hora d'emissió_21 a 22 h
Dia_Divendres



NAVEGA

És el web dels Bombers Voluntaris de Castellar, de Serna i l'ADF. Té com a objectiu afavorir la comunicació entre els bombers i els ciutadans. Es pot trobar informació sobre campanyes i actuacions que es porten a terme al municipi, i informació bàsica de servei útil per a l'usuari.

Nom_www.bombersvoluntariscastellar.com
Bombers Voluntaris de Castellar, Serna i ADF



ESCOLTA

Segon treball dels catalans The Moon Men. Mescla del disc per l'omnipresent Santi Garcia. Els de Castellar, tot i la seva joventut, plasmen 10 temes d'extraordinària maduresa. Basat en les contundents bases de la seva bateria, desenvolupen melodies i ens encisen amb temes com "Amy" o "Venom in 1959".

Títol_Greetings from the moon
Autor_The Moon Men
Discogràfica_Cydonia/Bcore
Per comprar-lo_mailorder@bcoredisc.com

JOVES

TALLER DE NATURA AL CASAL DE JOVES

Inscripcions: del 18 al 29 d'abril
Taller: dies 6, 13, 20 i 27 de maig, de 18 a 20 h i el 14 o 28 de maig de 10 a 14 h
Els assistents podran conèixer els indrets on es poden trobar herbes medicinals i com es poden cuinar. També es treballarà l'elaboració d'olis medicinals, xarops i infusions.



ACTIVITATS D'ESTIU PER JOVES

Camps de treball
Per joves de 6 a 30 anys
Inscripcions: a partir del 26 d'abril

Lloc d'informació: EL PUNT
c. Major, 74, de dilluns a divendres
de 17 a 20 h. - Tel. 93 714 34 27
e:mail elpunt@castellarvalles.org



abril-maig

<p>23A DISSABTE MÚSICA A L'AUDITORI</p> <p>22 h <i>Suite de la Mediterrània</i> Coral Sant Esteve Lloc: Auditori Municipal</p>	<p>24A DIUMENGE MOSTRA D'OFICIS ARTESANS</p> <p>Tot el dia Lloc: Espai Tolrà</p>	<p>24A DIUMENGE EXPOSICIONS</p> <p>Tot el dia Lloc: Espai Tolrà</p>	<p>24A DIUMENGE CONCERT DE SANT JORDI</p> <p>18.30 h A càrrec de Trio Cervantes Lloc: Capella de Montserrat</p>	<p>26A DIMARTS PROJECCIÓ PEL·LÍCULA</p> <p>20 h Vencedores i vencidos i La Treva Lloc: Biblioteca Municipal</p>
<p>29A DIVENDRES DIA INTERNACIONAL DE LA DANSA</p> <p>18 h Actuació dels alumnes de l'escola de Dansa Parc Lloc: plaça Catalunya</p>		<p>29A DIVENDRES MÚSICA A L'AUDITORI</p> <p>22 h La Vella Dixieland Lloc: Auditori Municipal</p>		
<p>30A DISSABTE 2N CONGRÉS HISTÒRIA LOCAL</p> <p>De 9.30 a 14 h Lloc: Ca l'Alberola</p>		<p>30A DISSABTE CONCERT DE LA DIVERSITAT</p> <p>22 h A càrrec de Che Sudaca Lloc: Plaça Cal Calissó</p>	<p>30A DISSABTE BALL</p> <p>22 h Festa Country Lloc: Sala Blava de l'Espai Tolrà</p>	
<p>30A DISSABTE TEATRE</p> <p>22 h Grup de teatre de l'escola Dansa Parc Lloc: Sala de Petit Format</p>		<p>1M DIUMENGE TEATRE INFANTIL I JUVENIL</p> <p>12 h Lloc: Auditori Municipal</p>	<p>7M DISSABTE TROBADA ESTUDIANTS DE MÚSICA</p> <p>17.30 h Lloc: Auditori Municipal</p>	
<p>7M DISSABTE TEATRE</p> <p>22 h Grup de teatre de l'escola Dansa Parc Lloc: Sala de Petit Format</p>	<p>8M DIUMENGE XVIII CAMINADA POPULAR</p> <p>matí</p>	<p>8M DIUMENGE FIRA DEL TRASTO</p> <p>matí Objectes i mobles vells Lloc: plaça Major</p>	<p>8M DIUMENGE TEATRE</p> <p>22 h Grup de teatre de l'escola Dansa Parc Lloc: Sala de Petit Format</p>	
	<p>15M DIUMENGE APLEC DE CASTELLAR VELL</p> <p>Tot el dia Diversos actes Lloc: Castellar Vell</p>	<p>21M DISSABTE MUSICORAL</p> <p>Concert de diverses corals Lloc: Auditori Municipal</p>	<p>22M DIUMENGE DIADA DE SANTA QUITÈRIA</p> <p>12 h Sardanes Lloc: Sant Feliu del Racó</p>	<p>28M DISSABTE ACTES VIU EL PARC</p> <p>Actes durant tot el matí Lloc: Àrea d'Espai de Les Arenes</p>



Vols presentar la declaració de renda per Internet i no tens signatura electrònica?

Necessites presentar una instància i no tens temps de venir a l'Ajuntament?

Aconsegueix el teu
CERTIFICAT DIGITAL IDCAT
de l'Agència Catalana de Certificació

L'idCAT és un identificador digital adreçat a totes aquelles persones que necessitin fer tràmits amb les administracions públiques catalanes. Qualsevol ciutadà/ana pot obtenir el seu certificat d'idCAT accedint a la pàgina web www.idcat.net i omplint una sol·licitud. Posteriorment podrà validar la seva identitat passant pel Servei d'Atenció al Ciutadà de l'Ajuntament (passeig de Tolrà, 1), que és entitat de registre col·laboradora.



Ajuntament de
Castellar del Vallès



Administració Oberta
de Catalunya



Agència Catalana
de Certificació