

CV

CASA DE LA VILA | 157 | SET | 2005

www.castellarvalles.org



Ajuntament de
Castellar del Vallès



Portada: El Mercat Municipal

Font: Josep Graells

CASA DE LA VILA

Núm. 157 · Setembre de 2005

Edita

Ajuntament de Castellar del Vallès

Coordinació

Cristina Herranz

Consell de Redacció

Departament municipal de Premsa:

Àlex Portolés, Cristina Herranz,

Montse Ferrer i Mònica Mimó.

Han participat en l'elaboració d'aquest número

Grups municipals i regidories de

l'Ajuntament de Castellar del Vallès

Disseny revista

Carles Martínez Calveras

Compaginació

Àngel Pastor

Carles Martínez Calveras

Fotografies

Jospe Graells, Grup Bergantí

Correcció lingüística

Servei Local de Català

Fotomecànica i impressió

SETGRAF

C. Dr. Balari, 142, SABADELL

Dipòsit Legal

B-36.773-1987

Imprès en paper ecològic

TELÈFONS D'INTERÈS

Ajuntament	93 714 40 40
Fax Ajuntament	93 714 40 93
Fax Alcaldia	93 715 86 66
Contestador municipal	93 715 91 92
Ràdio - intern	93 714 43 40
Ràdio - Antena	93 714 30 55
Premsa	93 747 21 23
Fax Ràdio i Premsa	93 714 86 08
Regidoria de Cultura i lleure	93 714 44 35
Regidoria d'Ensenyament	93 715 90 35
Regidoria d'Urbanisme	93 714 44 10
Regidoria de Sanitat i Benestar Social	93 714 46 50
Regidoria de Governació	93 714 48 30
Regidoria de Joventut	93 714 44 35
Regidoria d'Esports	93 747 20 03
Fax Regidoria d'Esports	93 747 20 08
Mòbil Regidoria d'Esports	659 59 16 25
Reg. de Promoció Econòmica i Ocupació	93 714 42 06
Regidoria de Via Pública	93 715 96 35
Ludoteca municipal Les Tres Moreres	93 715 92 89
Polícia Local	93 714 48 30
092 Policia Local (urgències)	092
Oficina Municipal de Sant Feliu del Racó	93 714 65 98
Averies enllumenat (servei 24 hores)	900 13 13 26
Arxiu d'Història de Castellar	93 714 40 88
Arxiu Municipal - Telèfon	93 714 46 82
Fax	93 747 36 76
Associació de Comerciants de Castellar	93 714 67 39
Ateneu i Auditori Municipal Miquel Pont	93 714 44 35
Biblioteca Antoni Tort	93 714 47 35
Bombers de Castellar	93 714 49 51
Bombers (emergències/urgències)	112
Casal Catalunya	93 715 89 98
Casal d'Avis de la plaça Major	93 714 36 55
Casal d'Entitats	93 714 34 27
Casal d'Entitats (fax)	93 714 35 47
Casal de Joves	93 715 80 06
Casino del Racó	93 714 50 08
Centre d'Atenció Primària (Ambulatori)	93 747 11 11
Centre Feliuenc	93 714 42 88
CEIP Bonavista	93 714 41 95
CEIP Emili Carles-Tolrà	93 714 38 35
CEIP Sant Esteve	93 714 40 75
CEIP Mestre Pla	93 714 78 35
Col·legi El Casal	93 714 67 51
Centre Escolar La Immaculada	93 714 53 85
Ambulància d'Urgència	93 715 03 30
Escola d'Adults	93 714 83 55
Escola Municipal de Música	93 714 43 22
Farmàcia Casanovas (Av. St. Esteve, 3)	93 714 33 76
Farmàcia Farré (Ctra. de Sabadell, 48)	93 714 38 29
Farmàcia Germà (Balme, 57)	93 715 86 78
Farmàcia M.D. Ros (Av. St. Esteve, 71)	93 714 50 25
Farmàcia Pilar Vilà Boix (Barcelona, 58)	93 715 90 99
Farmàcia Yangüela (Torras, 2)	93 714 52 89
Funerària Castellar	93 714 63 15
Funerària Sabadell	93 727 74 00
Guàrdia Civil	93 714 51 96
Hospital de Sabadell (Parc Taulí)	93 723 10 10
IES Castellar	93 714 43 44
IES Puig de la Creu	93 747 33 22
Jardí d'Infància El Coral	93 714 37 15
Jutjat de Pau	93 714 77 13
Obra Social Benèfica	93 714 53 89
Parròquia de Sant Esteve	93 714 52 83
Parròquia Sant Feliu del Racó	93 714 52 48
Camp de Futbol Pepin Valls	659 59 16 37
Pavelló Municipal Joaquim Blume	659 59 16 15
Pavelló Municipal Puigverd	659 59 16 97
Pistes d'atletisme	659 59 17 38
Piscina coberta	93 714 28 11
Zona esportiva carrer Sant Feliu	659 59 16 40
Punt d'Informació Juvenil	93 714 34 27
Casal de Joves	93 715 80 06
Recollida de mobles i voluminosos	901 12 02 14
SOREA (servei d'aigües)	93 714 42 43
Servei de Català - Telèfon	93 714 30 43
Fax	93 747 22 07
Servei permanent de grues	93 714 52 99
Taxis Castellar	93 714 37 75

FARMÀCIES DE GUÀRDIA

SETEMBRE

1	Casanovas	16	Yangüela
2	Vilà	17	Germà
3	Casanovas	18	Germà
4	Casanovas	19	Farré
5	Vilà	20	Ros
6	Germà	21	Casanovas
7	Farré	22	Yangüela
8	Ros	23	Vilà
9	Casanovas	24	Farré
10	Vilà	25	Farré
11	Vilà	26	Ros
12	Germà	27	Casanovas
13	Farré	28	Yangüela
14	Ros	29	Vilà
15	Casanovas	30	Germà

OCTUBRE

1	Ros	9	Casanovas
2	Ros	10	Yangüela
3	Casanovas	11	Vilà
4	Yangüela	12	Germà
5	Vilà	13	Farré
6	Germà	14	Ros
7	Farré	15	Yangüela
8	Casanovas	16	Yangüela

De 9 h a 9 h del dia següent

900 44 74 74

**NOU TELÈFON D'URGÈNCIA
PER AGRESSIONS**

24 hores al dia, 365 dies l'any

HORARI DEIXALLERIA

De dimarts a dissabte:

de 10 a 14 i de 16 a 18.30 hores

Diumenges: de 10.30 a 13 hores

Dilluns i festius: tancada

CONSULTES, QUEIXES I SUGGERIMENTS

Contestador municipal: 93 715 91 92

Fax d'Alcaldia: 93 715 86 66

Adreça electrònica: alcaldia@castellarvalles.org

Bústia de Casa de la Vila:

Passeig Tolrà, 1 - 08211 Castellar del Vallès

20 anys d'Escola d'Adults

d

e mica en mica, **diversos serveis municipals iniciats just després de l'arribada de la democràcia als ajuntaments van celebrant aniversaris.** L'Emissora municipal o la Biblioteca són alguns exemples de serveis que ja han superat les dues dècades d'existència. És curiós, però, comprovar com aquests serveis han anat canviant amb el temps, **fent un esforç d'adaptació a les necessitats socials vigents.**

Amb l'**Escola d'Adults** passa una mica el mateix. El centre, que va iniciar la seva activitat el curs 1986-1987, s'ha consolidat com **un referent en la formació permanent a partir dels 16 anys.** Des de la dècada dels vuitanta, aquest servei ha anat **ampliant i diversificant l'oferta de cursos adreçats a tothom que vol iniciar o continuar un camí en el món de l'educació.**

A banda de programar cursos que van **des dels aprenentatges bàsics fins a la preparació per a les proves d'accés a cicles formatius i a la universitat,** el centre ha consolidat en els darrers anys **diversos tallers i petits cursets de caire més lúdic.**

A més, **la tasca de dinamització social i cultural** oberta a tota la població que s'hi ha fet ha contribuït a fer d'aquest espai **una veritable escola de convivència.**

Per si això fos poc, l'Escola d'Adults **s'ha implicat darrerament en altres projectes** que superen l'àmbit dels adults, assumint iniciatives com **el reforç escolar a nois i noies d'ESO** que necessiten una atenció individualitzada o **la col·laboració amb el projecte transició escola-treball,** adreçat a adolescents de 15 i 16 anys amb dificultats escolars.

Amb els temps que corren, a ningú se li escapa que **mai és tard per aprendre.** Una formació adequada és sinònim de tenir **un major nombre d'oportunitats en tots els sentits a la vida.** En aquest sentit l'Escola d'Adults hi està jugant, des de fa 20 anys, un paper important.





L'acabament de l'escola Blanquer marca l'inici del nou curs

Els alumnes castellarencs començaran el nou curs escolar el 13 de setembre, un dia després que la resta d'infants i joves catalans, tenint en compte que el 12 de setembre, el municipi encara viurà els darrers actes de la Festa Major. Iniciaràn el curs acadèmic 2005-2006, 1.973 alumnes d'Educació Infantil i Primària i uns 1.033 d'Educació Secundària, Batxillerat i Cicles Formatius. Pel que fa a les llars d'infants que hi ha al municipi, aquest any ofereixen unes 270 places, algunes més que el curs anterior, gràcies a l'entrada en funcionament d'una nova escola bressol.



Una de les novetats d'aquest nou curs és l'acabament del CEIP Joan Blanquer, ubicat al costat del Centre d'Atenció Primària. Amb l'inici del curs 2005-2006, l'equipament quedarà totalment enllestit, després que l'any passat ja es posés en marxa l'edifici d'educació infantil. L'escola és d'una sola línia però el fet que es tracti d'un centre de nova creació ha permès que pugui créixer en funció de les necessitats de places escolars del municipi. En aquest sentit, aquest mes de setembre començaran dues aules de P3, una aula de P4, dues aules de P5, i una aula de primer, segon i quart curs.

L'escola Joan Blanquer serà de dues plantes i disposarà a més de les aules, d'un espai per a ús de gimnàs, un menjador, aules d'informàtica i aules d'usos múltiples, així com tutories. L'habilitació d'aquesta nova escola és una mesura més de les que hi ha programades per atendre **"tota la població infantil que va creixent al municipi en els darrers anys, i que seguirà creixent, en aquesta mateixa mesura, en els propers 10 anys"**, ha explicat l'alcaldeessa Montse Gatell.

L'Escola Municipal de Música Torre Balada també iniciarà el nou curs 2005-2006 a mitjan del mes de setembre.



Posta a punt de les escoles

Com cada estiu, la Regidoria de Via Pública ha portat a terme durant les darreres setmanes diferents actuacions a les escoles, per tal de posar-les a punt per al proper curs acadèmic. Al CEIP Emili Carles Tolrà s'ha fet una actuació de fusteria, concretament s'han canviat les finestres de fusta de tot l'edifici dels alumnes grans. Aquests treballs són la segona part d'una obra que es va iniciar ara fa dos estius, amb un treball de fusteria a l'edifici dels petits, i que es fan necessaris per l'existència de tèrmits. En aquesta escola, també s'ha fet una reforma al laboratori. D'altra banda, al CEIP Sant Esteve s'ha fet una renovació de la instal·lació elèctrica de l'edifici on hi ha el cicle inicial i s'ha adaptat a la normativa actual. També s'ha pintat tot l'edifici central. També es faran treballs de pintura a l'escola Mestre Pla aquest mes de setembre. I al CEIP Bonavista s'ha fet una petita reforma a la segona planta i alguns treballs de manteniment del centre.

Es construeix un nou aulari d'infantil al CEIP Sant Esteve

Una altra de les novetats d'aquest curs escolar és l'ampliació del CEIP Sant Esteve. L'Ajuntament va iniciar el passat mes d'agost els treballs que faran possible que aquest centre docent compti amb tres noves aules d'educació infantil que en els propers tres anys permetran acollir els alumnes de parvulari de la sisena escola pública que hi haurà al municipi.

Com ja ha succeït en altres ocasions, i per la necessitat de planificació de places escolars, l'Ajuntament ha avançat el finançament i ha assumit la redacció del projecte tècnic i l'execució de les obres, que tenen un cost de 273.000 euros. D'acord amb un conveni signat amb el departament d'Educació, la Generalitat acabarà finançant dues terceres parts de l'obra, mentre que l'Ajuntament assumirà la tercera part restant.

Les obres està previst que quedin enllestides a principis de 2006. Les tres noves aules seran una continuació de l'actual edifici d'educació infantil, suposaran una ampliació de 295 metres quadrats i disposaran d'un nou accés des del carrer Jaume I, de manera que n'hi haurà dos. Cada aula comptarà amb un lavabo propi i amb una entrada des del pati, per tal que l'accés sigui més directe i no s'hagi de creuar tot l'edifici.

Els CEIPs Sant Esteve i Joan Blanquer acolliran provisionalment els alumnes destinats a la nova escola de dues línies que s'ha d'ubicar a les antigues instal·lacions esportives del carrer Sant Feliu. Està previst que la sisena escola pública d'infantil i primària entri en funcionament el curs 2008-2009. Per tant, aquests alumnes, ubicats al CEIP Sant Esteve i al Joan Blanquer, es traslladaran l'any 2008 al nou centre públic.

L'Ajuntament edita una nova Guia Didàctica

La Regidoria d'Ensenyament ha confeccionat una nova Guia Didàctica, un recull d'activitats a la carta que l'Ajuntament de Castellar ofereix als centres docents per tal de desenvolupar en horari escolar. Serà vigent a partir d'aquest nou curs 2005-2006, amb activitats noves i revisades. **“Es tracta d'una nova versió, fruit d'un procés de revisió de les anteriors, amb la implicació de tots els centres docents, amb una nova imatge i una actualització de les activitats i visi-**

tes”, ha explicat la cap de la unitat d'Ensenyament, Núria Altimira. La nova edició de la Guia Didàctica recull més d'un centenar d'activitats, organitzades per temàtiques i edats. Des de la Ludoteca municipal s'ha fet un treball de camp a les escoles del municipi i fruit de les demandes, s'ha elaborat noves fitxes de cadascuna de les visites, amb activitats diverses, la metodologia a seguir i els objectius, per tal que els professorat tinguin una guia sobre com treballar la visita o el material. **“Amb aquesta reedició de la guia el què volem és facilitar al professorat una visió clara i pràctica de tot el què s'ofereix”**, ha especificat Núria Altimira.



La Immaculada disposa d'un nou accés d'entrada

A mitjan juliol van començar els treballs de construcció del nou mur i el nou accés de l'escola La Immaculada. Es preveu que, per l'inici del proper curs 2005-2006, l'accés al centre escolar ja es faci per la nova entrada, que estarà orientada a la plaça.

D'aquesta manera, el nou accés quedarà integrat a la urbanització de la nova plaça. Constarà d'un mur més baix, que facilitarà una major visibilitat de l'edifici de l'escola, i d'una rampa i unes escales a l'accés. Amb aquesta nova orientació també s'evitaran les aglomeracions que hi havia en les hores d'entrada i sortida a l'escola en el tram de vorera de la carretera de Sentmenat on hi ha l'entrada antiga. A més, també s'anul·la l'entrada actual per la carretera de Sentmenat. Tot plegat permetrà que el pati de l'escola s'ampliï lleugerament i quedi més ben ordenat, de manera que hi haurà diferenciades les àrees de joc i amb un accés adaptat per a persones de mobilitat reduïda.

Les obres tenen un cost de 120.000 euros que sufraga íntegrament l'Ajuntament.





Mireia Casamada
Regidora
d'Ensenyament

En els darrers anys, una de les prioritats pel que fa al tema de l'educació al nostre municipi, ha estat la planificació. Donades les nostres circumstàncies de creixement, una bona planificació pot ser la clau per evitar situacions de saturació i manca de places escolars en un moment que tot el país les està patint. Però no només la planificació, sinó també una bona entesa amb el Departament d'Educació de la Generalitat que, fins ara, podem dir que l'Ajuntament de Castellar ha mantingut sense massa problemes. Per això ens hem pogut avançar en la construcció de tres aules més al CEIP Sant Esteve; per això tindrem acabat el CEIP Joan Blanquer aquest setembre; per això fa un any vam començar els tràmits per a la ubicació de la sisena escola pública al carrer Sant Feliu i per això hem mantingut converses amb la Conselleria per tramitar la ubicació a Castellar d'una escola bressol pública. Ho ha estat sempre, però ara, més que mai, l'Educació és prioritària.



AMPA Bonavista

Al setembre tornen els nens a l'escola i a casa torna la normalitat dels horaris per a tothom. Després de tots aquests dies de vacances, sense haver d'estar tant pendents del rellotge, tornem a mirar aquest element tant quotidià i a casa torna a haver unes tasques més organitzades.

Els nens, des dels més petits, amb el neguit de la nova escola; fins els més grans, que tornen a veure els seus companys i els llibres i reptes nous; tots tornen a l'escola amb il·lusió i nerviosisme.

Els pares, com que molts de nosaltres ja hem començat a treballar, esperem aquests dies perquè tot sigui la rutina habitual del curs. Encara que ens trobem amb l'enrenou de comprovar com la roba de l'armari s'ha quedat gairebé tota petita després de l'estirada dels nens durant l'estiu.



Albert Degràcia
INTERAMPA
Emili Carles Tolrà

En aquest curs que ara comença ha calgut un altre cop, després d'un any, tornar a obrir grups de P3 provisionals en altres centres fins que puguin anar a la nova escola, que previsiblement obrirà el curs 2008/09.

És evident que la població en edat escolar ha crescut molt aquests últims anys i que ho continuarà fent. El futur de l'ensenyament a Castellar vindrà marcat per aquest creixement i per això penso que hem de tenir capacitat de preveure els problemes i trobar-hi solucions abans que afectin el bon funcionament dels centres i els seus serveis. Solucions que probablement no seran per millorar la qualitat de l'ensenyament a Castellar sinó per mantenir-la.

Aquest és un repte que tenim tots, administració, mestres i pares.



Josep Blasco
IES Puig de la Creu

Fa aproximadament un any que es van començar les activitats a l'IES Puig de la Creu. Amb unes certes angoixes i algunes precarietats, lògiques si es pensa en l'enrenou que suposa posar en marxa un centre, vam poder engagar les classes en el segon institut de Castellar. El curs passat, per tant, ha estat marcat per l'adequació en tots els àmbits estructurals. Cal pensar, però, que la major part del claustre provenia de l'institut de Castellar, el que ha fet que en l'àmbit educatiu hagi hagut una certa continuïtat pedagògica que ens ha permès en un any assolir reptes acadèmics i culturals molt elevats.

Amb més calma podem pensar amb els objectius que hem d'assolir aquest nou curs. A part de seguir donant bons nivells d'ensenyament, altres reptes innovadors marcaran la línia d'actuació del curs 2005/06: Engagar el programa d'innovació "Puntedú", concedit pel departament d'educació, per activar el paper de la biblioteca en el centre; potenciar el paper de la llengua anglesa com a llengua vehicular en certes assignatures a part de la pròpia assignatura d'anglès; engagar activitats lúdico-esportives a les tardes e amb subvencions i suport tècnic de la direcció general de l'esport; acostar-nos cap a la titulació d'escola verda.... són reptes complicats, però, que ens han de motivar per donar als nostres alumnes uns bons nivells educatius.

No volem deixar passar l'oportunitat per mencionar l'efectivitat que ha tingut en l'ensenyament secundari del nostre poble el desdoblament en dos instituts. Tant en l'institut de Castellar com en el institut Puig de la Creu la disminució dels conflictes i, per tant, l'augment de la qualitat ha estat un fet substancial. Per aquest motiu demanem a les autoritats locals i del departament d'educació que comencin a planificar un tercer centre públic d'educació secundària que segons els números actuals farà falta ben aviat.



Can Turuguet, la 6a escola i l'aigua marquen el Ple de juliol

S'aproven les condicions que han de regir el concurs per a l'explotació del servei de restauració a Can Turuguet

El Ple de l'Ajuntament va donar llum verda el 12 de juliol passat al concurs per a la instal·lació i explotació d'un establiment de restauració a Can Turuguet. Amb els vots a favor de CiU, ERC, PSC i PP i l'abstenció d'ICV-EUiA es van aprovar les clàusules administratives que regularan aquest concurs.

La regidora de CiU Gemma Perich va justificar que la instal·lació d'un restaurant a Can Turuguet pot **"reportar beneficis en la dinamització de l'entorn i en la inserció laboral a la vila"**. El regidor del PSC Jordi Carcolé va recordar que, inicialment, s'havia pensat ubicar el Centre Municipal d'Art a Can Turuguet però, va afegir que **"ens sembla bé que s'hi faci un restaurant perquè ajudarà a dinamitzar la zona"**. El regidor d'ERC Jordi Permanyer va deixar palès que **"l'equipament no es va adquirir pensant en cap ús concret"**, i el regidor d'ICV-EUiA, Xavier Garcia, es va mostrar favorable a potenciar el lleure i la creació de llocs de treball però va dir que **"el patrimoni públic hauria de servir per cobrir les necessitats dels ciutadans"**.



El consistori cedeix a la Generalitat el terreny on es construirà la sisena escola pública del municipi

Castellar fa un pas més per a la construcció de la sisena escola pública del municipi. El Ple va aprovar per unanimitat la cessió a la Generalitat d'un terreny de 6.026 m² de les instal·lacions esportives del c/ Sant Feliu, per a la construcció d'aquest centre. **"És un tràmit que vam començar fa un any per comptar amb un nou centre escolar públic pel curs 2008-2009"**, va manifestar l'alcaldessa, Montse Gatell. El regidor del PSC Pepe González va apuntar que es tracta d'un **"lloc adient amb les condicions adequades que, a més, permetrà reordenar les instal·lacions esportives que hi ha"**. Aquesta cessió s'acompanya d'un conveni per a la utilització del pavelló poliesportiu que s'ha de construir també a les instal·lacions esportives del c/ Sant Feliu, de manera que els alumnes de la nova escola utilitzaran aquest pavelló i no caldrà construir-ne un per a ús exclusiu del centre.



El consistori demana a la Generalitat que prioritzi la connexió de les aigües Ter-Llobregat al municipi

El Ple de l'Ajuntament va aprovar una moció, el juliol passat, en què es demana a l'Agència Catalana de l'Aigua i al Departament de Medi Ambient i Habitatge de la Generalitat que s'executin diverses infraestructures de subministrament i sanejament d'aigua que hi ha pendents al municipi.

“Traslladarem als organismes competents la preocupació dels castellers davant l'ajornament d'aquestes infraestructures”, va manifestar el regidor del Fòrum Ambiental, Francesc Deu. El regidor socialista Ignasi Giménez va proposar altres vies per sol·licitar aquestes infraestructures, com **“demandar als grups parlamentaris que es faci pressió perquè es recullin en els pressupostos de la Generalitat del 2006”**. El regidor d'ERC Jordi Permanyer va respondre que **“nosaltres ja hem demanat al nostre grup parlamentari que preguntí al conseller de Medi Ambient per què no es tiren endavant les infraestructures pendents”**.

Dins de les infraestructures compromeses hi ha la connexió del municipi amb la xarxa d'aigües Ter-Llobregat; la construcció d'un nou dipòsit de 4.000 metres cúbics; la posada en funcionament del col·lector Nord, per evitar l'abocament d'aigües brutes a la llera del riu Ripoll, i un estudi sobre la viabilitat de la depuració terciària a la sortida de la depuradora de l'empresa Satina.

Es modifica la normativa per assegurar places d'aparcament suficients en edificis plurifamiliars

També al Ple es va fer l'aprovació inicial de la modificació del Pla general per a la normativa de l'ús d'aparcament amb els vots a favor de CiU, ERC i PP i les abstencions d'ICV-EUiA i PSC. Amb els vots a favor de tots els grups i l'abstenció d'ICV-EUiA es va aprovar la modificació de l'ordenança d'edificació.

Segons la nova normativa, per cada pis de fins a 60m² s'haurà de construir una plaça d'aparcament; per cada pis d'entre 60 i 100m² de superfície útil, una plaça i mitja, i per cada pis de més de 100m² s'hauran de construir dues places d'aparcament. Aquest canvi obeeix a la insuficient reserva de places d'aparcament en edificis plurifamiliars privats ja que cada dia els immobles compten amb uns habitatges més petits i, per tant, amb més llars i més veïns.



Castellar aprova un protocol d'intervenció sobre la violència de gènere

El Ple de l'Ajuntament també va donar el seu consentiment per unanimitat al Protocol d'intervenció sobre la violència de gènere, elaborat de forma interdisciplinària per professionals sanitaris, socials i dels cossos de seguretat. **“L'objectiu d'aquest protocol és donar una resposta més ràpida, efectiva i coordinada als casos de violència contra les dones”**, va explicar l'alcalde, Montse Gatell. El regidor socialista Jordi Carcolé va apuntar que **“potser falten alguns punts de concreció respecte les accions dels diferents serveis davant de cada cas”**. El regidor d'ERC Jordi Permanyer va respondre que aquest protocol és un **“model homogeni i genèric d'intervenció, i haurà d'anar acompanyat de protocols interns de cada departament on es recullin els passos a seguir en cada cas”**.



Altres temes del Ple

El PSC va presentar una moció sobre mobilitat per a l'impuls dels carrils bici que va ser desestimada amb els vots en contra de CiU i ERC i les abstencions d'ICV-EUiA i PP, perquè és una iniciativa ja prevista pel Fòrum Ambiental. En l'àmbit urbanístic, es va aprovar amb els vots a favor de tots els grups excepte ICV-EUiA, que es va abstenir, el text refós de la modificació del Pla general de l'Espai Tolrà per a la incorporació d'ús hotel·ler. Al Ple també es va aprovar per unanimitat l'adhesió de Castellar a la Xarxa Local per la Diversitat i la Ciutadania, promoguda per la Diputació de Barcelona amb l'objectiu de dotar d'eines els governs locals per afrontar de forma cohesionada les dificultats de la vinguda massiva de la nova immigració. Finalment, també es va donar el vistiplau a les festes locals pel 2006, que seran el dilluns 20 de març i el dimarts 12 de setembre.





Montse Gatell

UNA APOSTA PER LA IGUALTAT

Grup Municipal de Convergència i Unió

En la línia que ja es va esbossar en la darrera jornada de Pluràlia, estem decidits a fer un pas important en la implantació de polítiques d'igualtat al nostre municipi. Ja tenim diverses eines: l'assessorament gratuït a dones maltractades, l'adhesió a la Xarxa de Teleassistència per a dones maltractades, l'acord amb la Diputació de Barcelona per a l'elaboració d'una diagnosi de la situació de la dona a Castellar, els programes de formació, les conclusions i els compromisos adquirits en la Jornada de Pluràlia i, potser el més important, la voluntat de crear una Oficina per a les Polítiques d'Igualtat que ens ha de permetre ordenar i impulsar les actuacions necessàries per aconseguir la normalitat en la que desitgem viure. El compromís és ferm i ja hem començat a fer camí.



Francesc Deu

EL CARRER PER A LES PERSONES

Grup Municipal d'Esquerra Republicana de Catalunya

Continuem millorant la prioritat que tenen les persones a la via pública. Els passos habilitats a les diferents obres al carrer han deixat de ser l'excepció, tot i que hem d'incidir més en el seu control, els passos de vianants elevats, l'eixamplament de voreres i el Pla d'accessibilitat avancen lentament, necessitem destinar-hi més recursos. El Pla director de l'arbrat viari té la seva prioritat en les persones, per tal que l'arbre sigui amic de tots, en lloc d'un destorb com és percebut en determinats casos. La reducció de la velocitat màxima de 50 a 40 km per hora a tot el casc urbà, forma part d'aquestes mesures de millora, així com l'acabament d'un carril bici a la ronda de Llevant prevista per a l'any vinent, junt amb altres actuacions que s'estan fent i/o programant per debatre en un proper Fòrum Ambiental. En aquest sentit hem de conscienciar els conductors dels cotxes per tal que respectin les bicicletes i, també, les bicicletes perquè respectin els vianants, les voreres són per als vianants.



Xavier Garcia

ARTICLE D'ICV-EUIA

Grup Municipal Iniciativa per Catalunya Verds - Esquerra Unida i Alternativa

En un mes en què celebrem la nostra Diada Nacional és bo parlar de la Catalunya real, no de la triomfal de banderes i canons, sinó la del dia a dia, la que toca de peus a terra. I mai millor dit, ja fa molts anys que el torrent d'en Canyelles i el seu parc estan abandonats de la mà de Déu; entre la promesa de fa més de deu anys de construcció d'un col·lector i la desídia continuada dels successius governs municipals, ens trobem amb un racó del poble brut, deixat i abandonat. Caldria fer-hi una actuació decidida i conjunta amb els veïns, ja que sense la seva col·laboració i responsabilitat seria abocar-hi recursos, diners i temps inútilment. Per desgràcia aquest no és l'únic problema ambiental que tenim: Satina, el parc de Colobres, el Ripoll, les olors i aigües contaminades de la pelleteria...



Antònia Pérez

AMPLIACIÓ DEL CAP DE CASTELLAR

Grup Municipal Socialista

La consellera de Salut Marina Geli va anunciar el passat mes de juliol el Pla sanitari del Vallès Occidental, una comarca que ha patit un dèficit històric pel que fa a la inversió en matèria sanitària. Aquest Pla posa les bases per resoldre problemes tan greus com són el temps d'espera per a una intervenció quirúrgica o el transport sanitari, que s'ampliarà la flota i es distingirà entre l'urgent i el programat. Per a Castellar, aquest Pla preveu la futura ampliació de les dependències de l'ambulatori pel període 2006 - 2009, una proposta que ja vam fer arribar a la consellera Geli el passat juny, davant de l'actual col·lapse i manca d'espais que té una instal·lació que ja va néixer petita. Malauradament la falta de previsió de l'equip de govern, que va ubicar l'escola Joan Blanquer al costat del CAP, no permetrà fer una ampliació com tots voldríem i obtenir molt més espai, perquè l'atenció mèdica guanyés encara més qualitat.



Montse Gatell:

“Treballem per aconseguir un Ajuntament proper amb la ciutadania”

Montse Gatell, alcaldessa de Castellar del Vallès, 34 anys.

Un any després d'accedir a l'alcaldia, Montse Gatell expressa les seves sensacions una vegada superada la novetat del càrrec. Repassa els principals aspectes de l'actualitat municipal: la plaça Major, els projectes urbanístics, la mobilitat o les polítiques socials.

La revista *Casa de la Vila* inicia un cicle d'entrevistes amb els dirigents de tots els grups municipals amb representació al consistori.



Montse Gatell és la primera dona a la història que ha accedit a l'alcaldia de Castellar del Vallès.

Ha estat molt difícil rellevar Lluís M. Corominas, després que Castellar passés dotze anys amb el mateix alcalde?

Ha estat tan difícil com preveia. El Lluís ha estat un alcalde de molts anys, i, a més, un alcalde excel·lent. Quan substitueixes una persona com ell, no només substitueixes el càrrec, sinó la persona de referència, amb tot un bagatge i una experiència que no es poden substituir per molt entusiasme que hi posis. Ell mateix m'ha ajudat molt a no deixar-me acomplexar per la seva figura històrica i, a més, la veritat és que els mateixos ciutadans, que han actuat amb maduresa democràtica, també m'han facilitat molt les coses.

Com se sent al capdavant de l'alcaldia sent una dona, en un càrrec principalment ocupat per homes?

M'he sentit còmoda i no he trobat grans dificultats pel fet de ser una dona. Ara bé, mentiria si no digués que no és el mateix ser una alcaldessa que un alcalde. Em refereixo bàsicament a la manera com et tracten els altres, no tant en com et sents tu. Per

Plaça Major: “Les obres segueixen la planificació prevista i aportaran grans beneficis al municipi”.



una dona, és normal treballar, tenir responsabilitats i ocupar un càrrec com el d'alcaldeessa. És normal ser una persona i tenir les mateixes oportunitats que els altres. Són alguns homes els que, amb la seva condescendència i la seva actitud paternal, enrareixen la relació professional que hi puguem tenir.

Què diria als ciutadans més escèptics que creuen que la plaça Major és una obra interminable o que mai veurem hotel, cinemes o restaurants a l'espai Tolrà?

Els diria que aquest equip de govern, com els anteriors, no fa propostes de futur que no pensi complir. Les obres de la plaça han començat quan estava previst i segueixen la planificació prevista. És una obra molt gran que, de vegades, pot fer dubtar de la seva realització, al menys en els terminis previstos. Però tots, polítics, tècnics, empreses i altres adminis-

tracions, hem treballat i estem treballant per a la bona execució d'una obra que aportarà grans beneficis al municipi.

Pel que fa a l'Espai Tolrà, aquests propers mesos es definirà del tot la proposta d'ubicació d'un hotel, sales de cinema, locals comercials i serveis de lleure. És un projecte ambiciós i complex que acabarà de completar un espai molt dinàmic que va començar amb la urbanització de la plaça de la Fàbrica Nova, l'Espai Firal i la Sala Blava. A més, s'hi ubicaran altres serveis municipals. L'Espai Tolrà és una gran aposta de dinamització del municipi que necessita molt de temps per completar-se, però molt aviat en veurem els fruits.

Quins altres projectes urbanístics es prioritzaran aquests propers dos anys de legislatura?

N'hi ha diversos, encara que els més importants són la plaça Major i l'Espai Tolrà. Veurem acabat el Tanatori Municipal, el Casino del Racó, el tercer pavelló esportiu, la plaça Mestre Gelonch, la plaça del Doctor Puig de Sant Feliu, l'aparcament de camions, l'ampliació del Centre de Serveis, l'ampliació dels vestidors de les pistes d'atletisme... I començarem amb el projecte de la nova escola de Música, el nou Casal de Joves, el Centre Municipal d'Art i l'edifici cultural de la plaça Major, per exemple.

L'Ajuntament ha iniciat un procés de millora del Servei d'Atenció al Ciutadà i de modernització tecnològica. Quins objectius es volen aconseguir?

Bàsicament, la rapidesa en la resposta al ciutadà, la coordinació pel que fa a l'execució de les accions que es deriven de la comunicació que tenim amb els ciutadans, l'eficiència de la mateixa administració i a la facilitat amb què els ciutadans es poden relacionar amb l'Ajuntament. És imprescindible pujar a temps al tren de la modernització tecnològica de l'Ajuntament, i ho estem aconseguint, amb voluntat política, recursos econòmics i amb la professionalitat i la implicació de molts dels tècnics municipals. Es tracta d'aconseguir un ajuntament més modern, més eficaç, menys complicat i més proper al ciutadà.

Per què s'ha decidit també abocar més recursos a les polítiques socials i a la neteja viària?

En part, perquè eren i segueixen sent, dos dels temes que despertem més sensibilitats en els ciutadans. Però també perquè l'equip de govern ha apostat per tenir una via pública més neta, més practicable, millor per a tots, per una banda; i per l'altra, perquè creiem fermament que les polítiques socials han de ser una prioritat del govern municipal, sobretot pel que fa als infants, adolescents i joves, ja que amb ells hem de construir un futur, una ciutat millor. Des de fa molts anys, l'Ajuntament de Castellar ha treballat en la línia de les polítiques socials assumint moltes competències que no li són pròpies. Ara, només hem donat un impuls a un treball constant i a un projecte que ens creiem perquè les persones sempre han estat una prioritat per a nosaltres. Treballem per tenir una societat millor, més justa, més cívica i en millor convivència, i això s'aconsegueix a través de les polítiques socials.

Les administracions públiques han suspès en la millora de les connexions viàries i del transport públic?

Aquest és un tema estratègic per al país en general, i per a Castellar en particular. Per suposat, entenem que per a qualsevol govern és molt difícil donar resposta a les necessitats de comunicació que té el país, perquè estem parlant d'inversions milionàries i de projectes que no són de consens. No podem suspendre les administracions públiques si aquestes administracions treballen en un pla de futur. Les suspendrem si, dins de les inversions a fer, un municipi com Castellar, amb més de 20.000 habitants, amb importants polígons industrials i enmig de l'àrea metropolitana, no apareix als mapes de prioritats pel que fa a les connexions viàries i a la millora del transport públic. Suspendrem qui sigui si es descarta del tot que el tren, per exemple, arribi a Castellar.

Creu que Castellar mereix un ambulatori més gran i un altre servei d'ambulàncies?

Rotundament sí, però no perquè s'ho mereixi, sinó perquè ho necessita. Som un municipi gran, i necessitem serveis de mu-

Serveis municipals: "Tenir la qualitat i la quantitat de serveis municipals que necessitem és gairebé una obsessió per aquest equip de govern".

nicipis grans. El que no pot ser és que tot l'esforç es faci des del municipi, i no des d'institucions supramunicipals.

En un primer moment, ens va semblar que el nou Pla sanitari del Vallès ens portaria aquestes millores, però de moment, ho hem d'observar amb prudència, ja que el finançament per ampliar el CAP no està compromès i encara no sabem si la Conselleria ens permetrà tenir ambulàncies pròpies, com hem demanat.

Quines mesures es poden prendre davant l'encariment de l'habitatge?

El preu de l'habitatge ha pujat de forma desmesurada en els darrers anys a tots els municipis de la regió metropolitana sense excepció. Les administracions públiques tenim el deure de facilitar l'accés a totes aquelles persones o col·lectius amb dificultats. Fruit d'aquesta sensibilitat per exemple, a Castellar ha estat possible estrenar 100 habitatges de lloguer i de compra, la major part en terrenys municipals. El que ens correspon a l'Ajuntament ara és posar a disposició nou sòl perquè amb l'ajut d'altres administracions es puguin construir més habitatges a un preu de lloguer o de compra assequibles. A més, també hem de poder impulsar altres mesures com afavorir crear una borsa de lloguer per habitatges desocupats.

Dos anys després dels tristos incidents de la Festa Major del 2003, com veu que ha evolucionat el problema del feixisme a la nostra vila?

És un problema que existeix, perquè és un problema de persones, encara que no és només un problema d'ideologia. Durant tot aquest temps, s'han abocat molts esforços per tal de

minimitzar la repercussió que les actituds feixistes poden tenir sobre els nostres ciutadans. I no ho hem fet sols, diversos agents socials, educatius, les altres administracions, la Plataforma Castellar contra el Feixisme, ens hi ha ajudat. Com tots els problemes d'àmbit social, no és fàcil trobar-hi una solució, sobretot perquè la solució no és una ni és màgica. I hem de tenir en compte que estem situats en una zona on és un problema recurrent i que va en augment. Castellar no pot ser un oasi enmig del desert, es relaciona amb els municipis veïns i té els problemes comuns de la comarca, però és cert que les mesures repressives i les preventives estan donant el seu resultat. Voldríem viure en una societat on no hi hagués ningú que cregués que el feixisme i la violència són la resposta a res, però això no és possible. El que sí és possible és oferir eines per tal de prevenir aquestes actituds i donar el suport necessari a les víctimes.

Castellar ha arribat pràcticament als 21.000 habitants. Creu que els serveis municipals estan al dia respecte al creixement?

Sí, perquè el creixement ha estat controlat i planificat, i també perquè la dotació de serveis a Castellar és molt bona des de fa molts anys. Els darrers quatre anys hem patit un creixement més sobtat en què ha tingut a veure també la nova immigració i les millors condicions de vida de Castellar sobretot per l'encariment exagerat de la resta de l'àrea metropolitana. Tenir la quantitat i la qualitat dels serveis que necessitem és gairebé una obsessió per aquest equip de govern. Actualment, encara podem dir que aquesta proporció és òptima, i ens comprometem a no perdre mai de vista que més població vol dir també més serveis.

Creu que ajuntaments com el de Castellar estan ben finançats per complir amb tot el que exigeix la ciutadania?

Cap Ajuntament admetrà que està ben finançat, tots necessitem més diners. El cas de Castellar, però, és potser més clar, perquè l'equació entre els impostos que paguem i els serveis que tenim no és positiva pel que fa al finançament. La ciutadania és cada vegada més exigent, i els recursos són els mateixos, per això s'escau una excel·lent gestió dels recursos propis. I una altra cosa que crec que és bàsica, que és l'esforç pedagògic que hem de fer envers els ciutadans, per informar-los bé del destí dels seus impostos i del dèficit que suposen per l'Ajuntament molts dels serveis que prestem.

Tot això té a veure amb la visió que darrerament té el ciutadà d'un Ajuntament: una empresa que presta serveis més que no pas una entitat de govern municipal.

Vostè va ser investida alcaldessa quan la legislatura ja havia començat. Es presentarà com a alcaldessa novament?

Si el partit em dóna suport i aconseguixo l'assentiment de la delegació local de CiU, per a mi serà un honor i una gran il·lusió optar a la reelecció com a alcaldessa de Castellar.*



Qüestionari ràpid

El què més valora d'una persona: la coherència

El què no suporta: la deslleialtat

Virtut: l'honestedat

Defecte: sóc massa impulsiva

Llibre: *Cien años de soledad* (García Márquez)

Pel·lícula: *Gringo viejo*, amb Jane Fonda i Gregory Peck

Actor i actriu: Lluís Soler a *L'avar* i Emma Vilarasau a *Un tramvia anomenat desig*

Estil de música: l'òpera i Bruce Springsteen

El viatge de la seva vida: el de tornada a casa

Què voldria ser de gran? escriptora

Castellar registra 527 tràmits via Internet en el primer any de funcionament

L'Ajuntament de Castellar va celebrar al juliol, el primer aniversari de la posada en marxa de l'e-TRAM, un mòdul de tramitació municipal per Internet desenvolupat pel Consorci Administració Oberta de Catalunya (AOC). El consistori castellarenc ha estat el municipi pilot en el desenvolupament d'aquesta eina tecnològica. En els primers 12 mesos, un total de 409 usuaris han realitzat 527 tràmits. D'aquests, un 61% són queixes; un 28%, tràmits de padró; un 4%, instàncies, i el 7% restant, altres tràmits. Les estadístiques també destaquen que s'han realitzat una mitjana de 42 tràmits al mes i que, el temps de resolució de la sol·licitud està al voltant dels 11,7 dies. En el cas de consultes, queixes i suggeriments, un 64% d'aquestes es responen abans d'una setmana. Amb vista a l'octubre, és previst incorporar la passarel·la de pagaments per tal de facilitar al ciutadà el pagament en línia de taxes i tributs i passar de 14 a 20 tràmits. Es pot accedir a l'e-TRAM a través de la web municipal: www.castellarvalles.org.

Pisos de protecció oficial són seleccionats a la Biennal d'Arquitectura del Vallès

Els 40 habitatges de promoció pública de Castellar, ubicats a la ronda de Tolosa, han estat seleccionats als premis de la 3a Biennal d'Arquitectura del Vallès. Un certamen convocat pel Col·legi d'Arquitectes de Catalunya i al qual s'hi han presentat unes 200 obres. D'aquestes, el jurat n'ha seleccionat 38, d'entre les quals en sortiran cinc premiats. Els 40 habitatges són obra dels arquitectes Fidela Frutos i Josep Maria Sanmartín. L'edifici opta a la categoria d'obra nova de promoció pública al costat de deu obres més. El veredicté es donarà a conèixer al novembre.

La Policia Local controla l'ús del cinturó de seguretat en uns 400 vehicles

Es van fer controls entre el 21 de juny i el 6 de juliol, en el marc de la campanya de control d'ús del cinturó de seguretat impulsada per la Direcció General de Trànsit (DGT). Fruit d'aquests 400 controls, s'han detectat 78 vehicles infractors, és a dir, un 20% aproximadament dels vehicles controlats. En total, s'han emès 73 denúncies per no portar cordat el cinturó de seguretat i 10 per irregularitats o manca de documentació. A més, també s'han immobilitzat cinc vehicles. Els controls s'han efectuat a la ronda de Tolosa, a la rotonda de la Dona Acollidora, al km 9,6 de la carretera B-124, a la cruïlla dels carrers de Barcelona i Jaume I, i a l'encreuament del carrer de Tarragona amb la ronda de Tolosa.





El Centre de Serveis per a Empreses triplica la seva superfície



El consistori va fer el 26 de juny una visita d'obres al Centre de Serveis

El Centre de Serveis per a Empreses estrenarà la propera tardor les seves noves dependències. Una vegada finalitzada la darrera fase d'ampliació, enllestida entre l'octubre de 2004 i el maig de 2005, l'equipament triplicarà la superfície de manera que disposarà d'un total de 1.532 metres quadrats. Les obres han tingut un cost de 815.607 euros i el finançament ha anat a càrrec de l'Ajuntament, fons europeus Feder i aportacions privades. Amb aquesta ampliació, l'objectiu és aconseguir que el Centre esdevingui un referent en la prestació de serveis a les empreses del municipi, doni suport a la seva millora competitiva i funcioni com a nexa per a la relació entre les mateixes empreses i amb l'Ajuntament de Castellar.

Les noves instal·lacions es posaran en marxa després que s'hagin adequat interiorment els diferents espais disponibles. En l'actualitat, s'estan fent els treballs d'arranjament dels locals de SAT Mútua Sabadellenca, que ocuparan una superfície de 200 m², i que es destinaran a l'atenció sanitària. També s'estan enllestint els locals de la nova oficina de la Caixa de Sabadell, que tindrà una superfície de 95 m². Pel que fa a la resta de locals, **"es donaran**

prioritat a les empreses de serveis i a les relacionades amb les noves tecnologies, tal com es va establir en el Pla director de la societat del coneixement. D'altra banda, també es potenciarà tot allò relacionat amb els nous emprenedors i amb els projectes basats a donar serveis a empreses", ha explicat el regidor de l'Àrea Econòmica, Jordi Permanyer.

L'equipament també disposarà d'una sala d'actes de 95 m² i una sala de formació de 40 m², que estaran a disposició de totes les empreses del municipi interessades a realitzar qualsevol tipus d'activitat. D'altra banda, també hi haurà un espai destinat a restauració que es podrà utilitzar per a l'organització de dinars d'empresa amb servei d'àpats o bé a la possible instal·lació d'un restaurant que pugui assumir aquest tipus de servei destinat a les empreses.



Viu el Mercat, ara més que mai

Aparcament gratuït, descomptes i sorteigs de carros de compra són els principals atractius d'un pla de dinamització que vol promoure el Mercat Municipal durant el període que durin les obres a la plaça Major. La iniciativa, que du per títol "Viu Mercat", és impulsada pel Departament de Promoció Econòmica i Ocupació en col·laboració amb els paradistes i començarà aquest mes d'octubre.



L'actual ampliació de la plaça Major preveu la construcció d'un nou equipament comercial destinat a Mercat municipal. Aquest equipament té la voluntat d'esdevenir un veritable motor comercial del centre de la vila. Però mentre això no arriba, cal garantir el funcionament de l'actual Mercat i dels seus operadors. Per aquest motiu, aquest mes d'octubre, l'Ajuntament inicia, en col·laboració amb els paradistes, una campanya de promoció comercial per tal d'afavorir que els castellarencs continuïn utilitzant el Mercat.

Dins del Pla de Dinamització del Mercat destaca primerament, la potenciació i el recolzament de l'actual activitat del Mercat municipal i dels seus operadors; i alhora, iniciar activitats de disseny, planificació i execució de campanyes de promoció comercial. **"Per assolir aquests objectius, s'ha**

dissenyat una campanya de promoció que s'iniciarà aquest mes d'octubre, que vol explotar el nom comercial i tradicional d'aquest tipus d'establiments, apropar-se a tot un sector de la població que actualment no és usuària del Mercat, i reforçar i millorar el serveis pels actuals clients", ha explicat el regidor de l'Àrea Econòmica, Jordi Permanyer. En aquest sentit, el Mercat disposarà d'una imatge de marca i un logo propis, seguint també la línia de marca de Castellar. La campanya portarà per nom **"Viu Mercat"**.



Sota el nom “VIU MERCAT”, s’han dissenyat diferents activitats a desenvolupar a partir del mes d’octubre

Pagament d’una hora d’estacionament

Els clients que facin una compra superior a 15 euros en qualsevol establiment del Mercat municipal, rebran una targeta d’una hora d’estacionament gratuïta per la zona blava.

Targeta de client

Es tracta d’una targeta que permetrà a cada establiment fixar els seus propis descomptes. Els clients aniran acumularan punts al llarg de les seves compres, que es convertiran en euros per consumir nous productes dins del Mercat. D’aquesta manera, la targeta permet acumular imports per obtenir descomptes o compres gratuïtes.

Sorteigs de carros de compra

Els clients que puguin acreditar haver realitzat més de tres compres al mes, podran participar en el sorteig d’uns carros de compra. Aquesta campanya també forma part de la campanya de consum responsable i que intenta promoure dues coses. D’una banda, els desplaçament a peu i, de l’altra, estalviar en bosses de plàstic.

Altres activitats i serveis

Promocure la compra telefònica i el servei a domicili.
Promoure els productes de temporada.
Distribuir i donar suport a diferents esdeveniments socials, com l’esmorzar saludable, dinars populars...
Distribució de vals o invitacions per a actes culturals i d’oci (concerts, pista de gel o exposició de motos, entre d’altres).



Més de 800 infants i adolescents han participat en els Casals d'estiu



El 27 de juny es va posar en marxa una nova edició dels Casals de Vacances d'Estiu, que organitza l'Ajuntament per a infants i joves d'entre 3 i 17 anys i que es va allargar fins al 29 de juliol. Les activitats, com cada any, han girat al voltant d'un centre d'interès que en aquesta ocasió ha estat els invents. Per als grups de petits i mitjans, de 3 a 12 anys, s'han fet tallers de cuina, teatre, jocs d'aigua, piscina i sortides a l'exterior per conèixer l'entorn de Castellar. Hi han participat uns 650 infants. I pel que fa al grup de joves, de 12 a 17 anys, s'han fet activitats esportives com futbol, bàsquet, jocs de rol o piscina. Quant a les activitats relacionades amb el centre d'interès, s'han creat instruments de música i invents diversos. El grup de joves estava format per uns 180 adolescents. La segona part dels Casals d'Estiu es portarà a terme la primera setmana de setembre.

Un centenar de professionals han fet possible un dels Casals de Vacances de major volum de tot el país i que han estat qualificats d'èxit rotund.



1. Participants de 12 a 17 anys.
2. Participants de 5 a 12 anys.
3. Participants de 3 a 5 anys.
4. Imatges de les diferents activitats i sortides.



Balanç oferta lleure 0-30 anys

Castellar ha apostat fort aquesta legislatura per les polítiques socials, adreçades als àmbits de sanitat, benestar social, ensenyament, difusió i accés a la cultura, esports, joventut i comunicació. Una de les franges d'edat on s'ha destinat més recursos ha estat el del lleure adreçat a la infància, adolescència i joventut. En aquest sentit, durant els darrers mesos, s'ha portat a terme un conjunt d'activitats lúdiques, culturals i esportives, que afecten a infants, adolescents i joves dels 0 als 30 anys, que són el centre d'atenció de tots els projectes i accions.

La casa de les 3 moreres

Ha desenvolupat durant el curs 2004-2005 l'Espai de relació i joc per a infants i adults on s'han portat a terme diferents activitats lúdiques: narració de contes infantils, psicomotricitat i un concert musical per Nadal. També l'Espai d'assessorament per a famílies on s'han tractat diversos temes relacionats amb el creixement dels infants. Hi han participat uns 78 infants acompanyats d'adults.

Parlem de...

Durant el curs 2004-2005 s'han programat diferents activitats formatives adreçades a totes les persones interessades en l'educació dels infants de 0 a 3 anys. S'han fet xerrades sobre el desenvolupament emocional i evolutiu dels infants de 0 a 3 anys, l'embaràs i el primer any de vida d'un nadó o el desenvolupament infantil d'1 a 2 anys.



Casals Vacances

L'Ajuntament ha ofert activitats de Casals de Vacances, aquesta temporada, durant tres períodes: a l'hivern, a la primavera i a l'estiu, adreçats a infants de 3 a 17 anys. Pel que fa a les activitats de petits, al Casal d'Hivern hi van participar una mitjana de 100 nens, que van fer activitats lúdiques i esportives i que, com a novetat, van visitar diverses vegades la pista de gel que es va instal·lar a l'Espai Tolrà. Al Casal de Primavera hi van assistir uns 80 infants que van fer diversos tallers sobre el joc, i aquest estiu, durant el juliol, hi han participat uns 800 nens i nenes. Pel que fa a les activitats de joves del Casal de Vacances, durant els tres Casals que s'han fet aquesta temporada: hivern, primavera i estiu, hi han participat més de 350 joves de 12 a 17 anys. Una xifra superior a altres edicions, i que mostra una clara línia ascendent tant pel que fa a la participació, com a la qualitat de les activitats.

Fem dissabte

QKK!

Al llarg del curs 2004-2005, s'han fet 21 programes del QKK! organitzats per Ràdio Castellar i la Ludoteca. Hi han passat 168 alumnes de totes les escoles del municipi. S'han fet 9 programes de la categoria de petits (3r i 4t) i 12 programes de la categoria dels grans (5è i 6è).

Trobades Lúdico-esportives

La Regidoria d'Esports, en col·laboració amb les AMPES, ha portat a terme aquest curs, un nou cicle de trobades ludicoesportives adreçades als infants des de P-5 fins a sisè de Primària. De les 15 trobades programades, no s'han pogut fer totes per manca de participants.

Hora del Conte Infantil

Durant la temporada, s'han fet 10 sessions el tercer dissabte de mes a la Biblioteca. Adrià Olay, Carme Serra, Carme Lleixà, Marina Antúnez, Mireia Vidal i Salut Renom, han estat alguns dels rondallaires. L'assistència s'ha situat entorn de les 50 persones per sessió.



Ludoteca les 3 moreres

Els usuaris de la Ludoteca, infants de 3 a 12 anys, han pogut participar de diverses activitats de psicomotricitat, d'expressió i tallers, a banda del joc lliure. També han participat, durant la temporada d'un taller d'educació sobre consum, de la III Setmana del Pallasso, de la Setmana del Conte de la Xarxa, del mes temàtic que aquest any ha tractat el còmic, de la Setmana del Joc Intergeneracional *El Joc no té edat* i de La Festa del 19 de juny, a l'Espai Tolrà. Durant el curs, hi ha hagut 107 inscrits i 108 infants que han vingut una o més vegades en visita esporàdica. La valoració és molt positiva tan pel que fa al nombre d'usuaris com pel que fa a la quantitat i la qualitat d'activitats que s'han ofert. Pel que fa al curs vinent, el període d'inscripcions serà del 19 al 23 de setembre, de 17 a 19.30 h, a la Ludoteca.

Espai Familiar

Els usuaris de l'Espai Familiar de la Ludoteca, infants de 0 a 12 anys acompanyats d'adults, ha obert les portes els dissabtes al matí. S'han fet activitats relacionades amb el joc i les joguines, i tallers d'educació per al consum. A més, aquest curs s'ha engegat el projecte del carretó dels llibres. La participació a l'Espai Familiar ha estat molt alta i hi ha hagut un increment molt important d'usuaris respecte al curs passat. Hi han participat 41 famílies.



Casal de Joves

El Casal de Joves ha ofert durant la temporada diverses activitats adreçades a la franja dels 12 als 30 anys. D'una banda, s'han fet activitats diàries com Internet, volei, jocs de taula i de màgia, flamenc i dibuix manga. Hi han participat uns 90 joves. També s'han portat a terme diversos monogràfics temàtics sobre graffiti, percussió, fotografia, dansa del ventre i astronomia amb una cinquantena de participants. Al novembre, el Casal de Joves va participar al mes temàtic juntament amb altres serveis municipals.

El Punt d'Informació Juvenil

Sens dubte, el canvi més important d'aquesta temporada del Punt ha estat el canvi d'ubicació. Situat ara, al costat del Casal d'Avis de la plaça Major, el Punt disposa de més espai físic per oferir nous serveis. Un d'ells, un telecentre que disposa de sis nous punts d'accés públic a Internet. El Punt ha registrat 1.800 consultes durant la temporada, i 325 consultes telefòniques. D'altra banda, el servei Tarda de joves ha registrat unes 60 consultes. Pel que fa a les activitats portades a terme durant els darrers mesos, el Punt ha organitzat diferents concerts de música jove; cursos i monogràfics adreçats a monitors de lleure; la Fira del Disc a l'abril; el programa Sex & Seny; espectacles teatrals i tallers sobre drogodependència.

Projecte TRIA

Es va iniciar al març d'aquest any i està destinat a adolescents de 12 a 16 anys amb l'objectiu d'oferir una alternativa d'oci als joves que no estan incorporats a la dinàmica social i de lleure del municipi. Han participat del projecte 16 joves, que de dilluns a divendres, a les tardes, han desenvolupat diferents activitats lúdiques: taller de mecànica de motos, de cuina, de cinema, de maquillatge i activitats de piscina. El projecte ha previst el desenvolupament de sessions individuals i de grup de tutories, d'habilitats socials i de seguiment familiar. L'índex d'assistència dels joves ha estat d'un 90%. El 100% ha confirmat la seva continuïtat per al curs vinent. Els joves participants s'han sentit acompanyats per diferents professionals que han escoltat les seves necessitats i interessos. Han organitzat entre tots activitats que han potenciat un bon ús del temps de lleure. Per al curs 2005-2006 el Projecte Tria oferirà noves propostes. La periodicitat serà d'octubre a juliol, s'ampliarà el servei a un total de 20 joves, es potenciarà el seguiment individualitzat amb els joves i el contacte amb les famílies i es continuarà el nivell de col·laboració entre els estaments implicats.

Castellar destinarà 58.000 euros a projectes de cooperació

Les aportacions econòmiques tenen com a denominador comú la continuïtat en la col·laboració de projectes situats a l'Àfrica i Llatinoamèrica. En aquest sentit, el municipi participarà en dos projectes promoguts per la Lliga dels Drets del Pobles: un, de desenvolupament sanitari de les comunitats indígenes chayahuites de la regió de Yurimaguas al Perú; i un altre, d'atenció al nens i nenes discapacitats de Matagalpa, a Nicaragua. El municipi també col·laborarà en la construcció d'un dispensari-maternitat a Andongona, a Madagascar, un projecte que és impulsat per Matres Mundi. Aquests tres projectes han rebut la subvenció municipal a través del Fons Català de Cooperació al Desenvolupament. A més, l'Ajuntament de

Castellar també col·laborarà directament, un any més, en el projecte que l'ONG Codes Cam està duent a terme en una escola d'infants sords a Éseka, Camerun.

El Consell de Solidaritat del juliol va aprovar una aportació de 1.000 euros a l'entitat Farmacèutics Mundi, que gestiona el subministrament de material mèdic a poblacions en situacions precàries o de conflicte bèl·lic. Dins del capítol d'emergències, també es va aprovar una altra subvenció de 1.000 euros proposada per l'Agència de l'ONU per als Refugiats (ACNUR) i que es destinarà a la regió de Darfur, a l'oest del Sudan.



Un homenatge a dues vides centenàries

Dues castellarenques, Teresa Mundet i Gertrudis Rodríguez, van rebre el 7 de juliol, la medalla centenària que atorga la Generalitat en reconeixement als 100 anys de vida. Els homenatges s'han fet en els domicilis particulars de cadascuna de les veïnes del poble, amb l'assistència de l'alcaldesa, la regidora de Benestar Social, i d'un representant del Departament de Benestar i Família. En els dos casos, Montse Gatell ha lliurat un ram a les homenatjades i una litografia de l'artista Marta Llobet. Tot seguit, el representant de la Generalitat els ha lliurat la medalla del centenari.

Programa d'animals domèstics

Passaport per a animals

L'1 d'octubre de 2004, va entrar en vigor l'obligatorietat d'ús del passaport d'animals de companyia per a gossos o gats, que hagin de fer desplaçaments intracomunitaris. El passaport només serveix per viatjar per la Unió Europea, ja que els animals que romanen dins del territori nacional, tenen com a document oficial i reconegut la cartilla sanitària. En cap cas, el passaport substitueix la cartilla ni a l'inrevés.

Aquest passaport només es pot obtenir a través de les clíniques i consultoris veterinaris i és imprescindible que l'animal estigui vacunat com a mínim de la ràbia, desparasitat internament i externa, identificat amb el microxip i revisat per un veterinari. Tenint en compte que el procés és lent, es recomana a tots els qui heu de viatjar amb els vostres animals, que us informeu al vostre veterinari.

Clínica Veterinària Esther
Clínica Veterinària Novavet
Bítxos Clínica Veterinària

L'ambulatori s'ampliarà abans del 2010, segons el compromís de la Generalitat

El Centre d'Atenció Primària (CAP) de Castellar ampliarà físicament les seves dependències durant el període 2006-2009. Així ho recull el pla sanitari del Vallès Occidental que la consellera de Salut de la Generalitat, Marina Geli, va presentar al juliol al Consell d'Alcaldes i Alcaldesses de la comarca. La consellera va explicar quin serà el nou mapa sanitari de la comarca amb vista als propers anys. El Pla del Departament de Salut divideix la planificació de serveis i dispositius en tres fases: un pla de xoc 2005-2006, el període 2006-2009, i un mapa horitzó per al 2015.

“Des de Castellar estem parcialment contents, perquè veiem que les converses entre el consistori i la Conselleria de Salut han donat els seus fruits i s'han previst algunes de les nostres demandes”, ha manifestat l'alcalde de Castellar. **“Tot i així, també és veritat que esperem que el finançament per fer l'ampliació física del CAP arribi al més**

aviat possible i vingui acompanyat de més professionals i noves especialitats mèdiques”, ha afegit l'alcalde.

D'altra banda, la Generalitat ha de treure a concurs la concessió del servei de transport sanitari programat, que entrarà en funcionament el gener de 2006. L'Ajuntament va lliurar fa algunes setmanes més de 2.000 signatures ciutadanes que reclamen una millora del servei d'ambulàncies, i proposa que el municipi compti amb un mínim de dues ambulàncies d'urgències i totes les necessàries per complir amb el transport sanitari programat.



Castellar elaborarà un pla d'actuació per tractar la salut emocional dels adolescents

L'Ajuntament de Castellar, en col·laboració amb el centre Psicovallès i l'EAP B-34 de Sabadell, han impulsat la realització d'un estudi sobre la salut emocional dels adolescents de 12 a 16 anys. L'estudi, que s'ha realitzat durant el curs 2004-2005, s'inclou dins del Programa municipal sociosanitari. L'estudi, que ha recollit dades de 750 alumnes, situa la població adolescent en una prevalença de problemàtica al voltant del 25%, una xifra molt similar a les observades a Catalunya i a l'Estat espanyol. A més, també constata que les problemàtiques més esteses són les associades al TDA-H (trastorn dèficit d'atenció amb o sense hiperactivitat); seguida de problemes de conducta i problemes psicossomàtics.

Una de les propostes d'actuació que es deriven dels resultats de l'estudi és l'elaboració d'un pla integral d'actuació, que inclogui actuacions adreçades al conjunt de la comunitat educativa (professorat, pares i alumnat), amb l'objectiu de prevenir i intervenir en l'aparició de trastorns emocionals. Aquest pla també hauria de preveure la coordinació amb les diferents institucions i serveis del municipi, per tal que el treball en xarxa permeti una rendibilització del treball.

Dels resultats també es desprèn la idoneïtat de l'increment dels serveis psicopedagògics en els centres docents, així com l'augment dels recursos assistencials de tipus psicològic i psiquiàtric infantil i juvenil al municipi. També es proposa la realització de cursos de formació per a professors i famílies, així com realitzar actuacions específiques adreçades a l'alumnat, per millorar la seva educació emocional.



Un pla estableix pautes per a un arbrat viari de qualitat

Castellar disposa per primera vegada d'un Pla director de l'arbrat viari. Aquest estudi, que es centra exclusivament en els arbres dels carrers de la vila, es va presentar el 19 de juliol, al Fòrum Ambiental. Ha estat redactat per l'Estudi de Paisatge Josep Selga, i s'ha elaborat amb un doble objectiu: d'una banda, analitzar la situació actual de l'arbrat dels carrers, i de l'altra, establir un pla d'actuació que permeti arribar a una situació desitjable tant pel que fa als mateixos arbres com a la seva integració a l'entorn urbà.

Pel que fa a la diagnosi, l'estudi ha permès conèixer les característiques urbanístiques dels carrers arbrats, quines espècies arbòries són les més freqüents als nostres carrers i quines anomalies presenten els diferents exemplars. Totes aquestes variables han quedat recollides en 150 fitxes.

Aquesta base de dades indica que el plàtan és amb un 27% l'espècie que domina per damunt de totes les altres que en cap cas superen el 7% del total. **“Castellar disposa d'una bona distribució d'espècies exceptuant el cas dels plàtans”** ha afirmat el biòleg Josep Selga, autor de l'estudi. Les dades referents a la mida dels arbres indiquen que **“Castellar, com molts altres municipis, ha anat plantant molts arbres en els últims 20 anys”**. Pel que fa al seva salut, l'estudi indica que un 50% dels arbres presenten un estat normal, un 40% pateixen algun tipus d'alteració i un 5% es troben en estat decadent. Les principals anomalies vénen motivades pel fet que els escocells són massa petits o les voreres massa estretes.



La segona part de l'estudi estableix directrius de treball. En aquest sentit, s'han fixat diversos criteris per a la redacció de projectes d'urbanització de nous carrers arbrats. La principal recomanació és que només es plantin arbres en les voreres que tinguin com a mínim una amplada de 3 metres, per poder assegurar el pas dels vianants, i que en carrers existents, l'amplada sigui com a mínim de 2,5 metres. Segons Selga, tant l'administració com la ciutadania s'han de conscienciar que en matèria d'arbrat viari **“s'ha de fer només el que és possible i per tant, hi ha carrers on és millor prescindir de l'opció de plantar-hi arbres”**.

D'altra banda, el Pla director també inclou una selecció de les espècies que s'adeqüen millor al clima i a les característiques de l'estructura dels carrers i que, per tant, són més recomanables de plantar. Per contra, s'ha fet una llista d'espècies no permeses perquè ocasionen problemes diversos com per exemple, que siguin sensibles a les baixes temperatures, tinguin elevades necessitats hídriques o de manteniment o produeixen fruits molestos.



La carretera de Sentmenat s'obre al trànsit

D'acord amb el calendari previst, en els propers dies es restablirà la circulació de vehicles al tram de la carretera de Sentmenat que s'ha tallat a causa de les obres de la plaça Major. Després de sis mesos, el trànsit d'una de les artèries principals de la vila, entre el carrer del Mestre Ros i el passeig de Tolrà, tornarà a la normalitat.

Aquest mes de setembre finalitzen els treballs corresponents a la primera fase de l'ampliació i remodelació de la plaça Major. Una de les conseqüències immediates és l'obertura de la carretera de Sentmenat al trànsit de vehicles. Això comportarà també el restabliment dels itineraris habituals de les quatre línies d'autobús de què disposa el municipi i, per tant, la recuperació de totes les parades que s'havien anul·lat, a excepció de la que hi havia al davant de la Nau1. A més, també es reobrirà el tram del carrer Montcada, entre la carretera de Sentmenat i el carrer de l'Hospital.

Des que el passat mes de gener van començar les obres de la plaça, s'han fet diverses actuacions. Principalment, s'ha enderrocat la Nau 1 i s'han construït murs pantalla i dos accessos de l'aparcament soter-



rat a la carretera de Sentmenat. També s'han desplaçat diversos serveis afectats per les obres, entre els quals cal destacar el trasllat de l'estació transformadora d'electricitat de la Nau 2 al pati de l'Ateneu. I a més, s'ha fet la prospecció i excavació arqueològica del sector de les Nau 1 i 2.

La 2a fase de les obres, que començarà aquest mes de setembre, consistirà bàsicament en el buidatge de terres i, posteriorment, l'aixecament de l'estructura de l'aparcament soterrat de 260 places, el nou mercat municipal i del futur edifici cultural.

1



2



3



4



1

Concerts Palau Tolrà

Durant el juliol, s'han fet sis actuacions en el marc del 9è Cicle de Concerts al Palau Tolrà. Han pujat a l'escenari, el cantant de flamenc Duquende, la formació femenina Les Violines, Tactequeté, Àngela Suàrez, la Cobla Sant Jordi-Ciutat de Barcelona o el grup d'havaneres Port Bo.

2

Cinema els dimarts

La plaça de Catalunya es va convertir els dimarts de juliol en un improvisat cinema, on es van projectar *Mi gran boda griega*, *Los chicos del coro* i *El penalti mas largo del mundo*. Les vetllades cinematogràfiques es van tancar al Casino del Racó amb la projecció de *Spiderman 2*.

3

Concerts de música jove a la plaça de Cal Calissó

Els dimecres de música jove van comptar amb quatre concerts, programats des del Casal de Joves. Van actuar-hi els grups Metropolis, Slipless Krew, Ammoniac i Shitting Milks.

4

Música a la fresca

Els dijous va ser el torn de la música a la fresca. La Cobla Contemporània, el cantor i guitarrero argentí, Nahuel, La Cobla Jovenívola de Sabadell i els Greg Ryan & Thickpenny van ser els grups que hi van actuar.

5



6



7



8



5

Balls de carrer

Els dissabtes, els amants del ball van poder gaudir de sessions de ball a la fresca a Can Carner, el carrer de Sant Jaume o la plaça de Cal Calissó, amb grups com Festa, Xarop de nit, Ostres, ostres i La Comparsa.

7

Fira comerciants i puntaires

Els comerciants del poble van sortir al carrer el 24 de juliol, per oferir estocs de la temporada d'estiu a preus rebaixats. La 5a Fira d'Estiu, organitzada per l'ACC, va estar acompanyada de la 5a Fira de Puntaires, amb 140 artistes que van aplegar-se a la plaça Major.

6

El XIV Obert Internacional d'Escacs de Castellar

Es va celebrar el juliol, i va comptar amb 125 escaquistes de gran prestigi mundial. Com a novetat, es van poder seguir les partides per Internet. Per a properes trobades, està previst oferir als assistents activitats alternatives.

8

Tanca el quiosc d'estiu de la piscina de Puigverd

La Bibliopiscina, que organitza la Biblioteca Municipal amb la col·laboració d'UBAE, ha comptat amb 85 usuaris i 240 préstecs durant el mes de juliol. Els títols més sol·licitats han estat els llibres infantils i les revistes.



La Festa Major de les emocions

La Festa Major de Castellar preveu quatre dies intensos d'activitats per a tots els gustos i edats. En total, es faran 119 actes durant els dies 9, 10, 11 i 12 de setembre, que de segur, despertaran entre els qui gaudeixin de la festa gran del poble, sentiments, sensacions i emocions com aquestes:

trenesia

Especialment per als més joves. La Festa Major es podrà viure frenèticament amb la nit de música electrònica, divendres a la matinada, o la Beach party el dissabte a la nit. Un ritme frenètic que també marcarà Macedònia i les Barraques diumenge a la matinada.

esforç

Reservat als esportistes i a aquells a qui els agradin els reptes. S'hi hauran d'esforçar els participants a la 23a Cursa Popular o la 5a patinada popular, dissabte a la tarda; així com els i les esportistes que formen part d'entitats com el hoquei, el bàsquet, futbol, futbol sala, tennis o el patinatge, que celebra el 25è aniversari. Els amants de l'excursionisme també podran descobrir els arbres de l'entorn. El calendari esportiu està una vegada més atapeït com mai.

sorpresa

La que sempre ens deparen aquells actes per descobrir. Com seran els grafitis del carrer Barcelona? Quants punts de llibre s'intercanviaran a la Biblioteca? Estarà bé l'obra de l'Esbart? Quins models podrem veure a la concentració motorista i de cotxes americans? Sorpreses a dojo i pràcticament fins al darrer instant, fins al darrer petard del Castell de focs...

tradició

Què seria una Festa Major sense tenir presents les nostres arrels? Amb les havaneres del grup Bergantí, les sardanes de la Principal del Llobregat o el concert i el ball de la Principal de la Bisbal. Per no parlar de tradicions com el correfoc, les cercaviles gegantera i bastonera, o una novetat per la Diada, la dels trabucaires.

alegria

Perquè divendres, 9, arriba la Festa Major. I ho farà amb un acte d'invitació obert a tothom al Palau Tolrà a càrrec de la companyia La Crem.

Seguiu la Festa Major a www.castellarvalles.org: tots els actes, horaris, cròniques dels espectacles, àlbums de fotos, els trobaràs al web municipal.



misteri

Moltes de les activitats aporten una bona dosi de misteri. el Mercat Nocturn d'Artesania, l'espectacle de màgia que oferirà el Charly Mag, la Nit de les Ciències Ocultes amb cinc bruixes per desvetllar als qui vulguin el seu futur...

atracció

Especialment atractiu és l'ampli repertori de registres musicals. El flamenc de Ginesa Ortega, les xalapartes del grup basc Batak, la música clàssica del Quartet Barcelona o l'espectacle d'homenatge a Ovidi Montllor a càrrec de Toti Soler, Ester Formosa i Carles Rebassa, entre d'altres.

Joc

Perquè els més petits es diverteixin i passin una bona estona jugant amb els amics. L'activitat estrella, com no, la Jornada de la Infància a l'Espai Tolrà. Serà dilluns, durant tot el dia, amb el doble de tallers i inflables. L'animació infantil Festa i Festa serà diumenge, matí i tarda, a la plaça Major i a la plaça de Cal Calissó. I no us oblideu d'altres activitats com la 12a pintada a la plaça de Francesc Macià o la festa infantil amb el grup Bufanúvols, entre d'altres.

Oiginalitat

Arribarà de la mà d'algunes col·lectius joves. Per segon any consecutiu, torna la Cursa de Trastos dels 4 Banks que presentarà originals artefactes que esdevindran la delícia dels afeccionats als dissenys extravagants muntats sobre rodes. Una novetat serà la dels Jappies, amb la 1a Cursa de Cambrers pels carrers del centre, diumenge al matí. L'originalitat dels participants i la destresa seran els principals ingredients per fer arribar la safata plena de copes sense vessar al destí. No us perdeu algunes activitats a la zona lúdica del Pla de la Bruguera, com el campionat de Patins en Línia o les exhibicions d'autocross.

rauxa

Seran en definitiva, quatre dies de rauxa per no parar de botar. Especialment amb el concert estrella: Celtas Cortos, diumenge 11, a la Fàbrica Nova. Els de Valladolid tornen renovats als escenaris, amb nou repertori folc rock però recuperant alguns dels seus vells temes com "La senda del tiempo" i "20 d'abril".



Ràdio d'Estiu i Festa Major al 90.1 de l'FM i a Internet

Per Festa Major pots escoltar a través de la ràdio què està passant en tot moment en els quatre intensos dies de festa que viurà el poble. Dins la nostra programació especial podràs escoltar en directe des del pregó, passant pels actes de la diada de l'Onze de Setembre, la Cursa Popular, i un amplíssim recull de les activitats que es faran pels carrers del municipi.

A més, aquest estiu (de juliol a setembre) la Ràdio us acompanya sense interrupció amb els continguts més refrescants, mantenint les dues edicions diàries de l'informatiu, oferint-vos dues hores de *La Drecera*, la novetat del magazín *Oxi-*



gen els dijous al vespre, a més d'espais de qualitat musical com *Cafè amb Gel*, *la Cara B* o *Música al Vespre*. Una selecció dels programes més destacats d'aquesta darrera temporada configuren principalment l'oferta dels caps de setmana. A més, ja us avancem que el proper diumenge 18 de setembre torna *El Marcador* amb el més destacat de la informació esportiva del cap de setmana, avançant-se a la nova temporada que aquest any s'estrenarà el proper 3 d'octubre.

El Ral·li fotogràfic: una activitat ineludible per als amants de la fotografia

La Festa Major de Castellar és molt més que una agenda atapeïda d'actes, concerts i activitats ludicoesportives. La Festa Major és també un bon motiu per als afeccionats a la fotografia. El Ral·li fotogràfic arriba, aquest 2005, a la seva primera dècada d'existència. L'activitat, que engega divendres al vespre i finalitza el dilluns, pretén recollir el màxim de fotografies on es plasmin moments especials d'aquests quatre dies de disbauxa. El lliurament de premis es farà el dia 1 d'octubre.





Balanç cursos i propera inscripció

En el primer període de cursos del 2005 del Consorci per a la Normalització Lingüística de Castellar un total de 82 persones han fet un curs de català.

Hi ha cursos adreçats a les persones que no el comprenen perquè han vingut d'un lloc on no es parla (cursos del nivell bàsic), cursos adreçats a persones que l'entenen però que no el saben parlar i finalment hi ha cursos per a aquelles persones que el saben parlar (en molts casos de fet és la seva llengua materna), però que no saben les regles que regeixen l'escriptura (cursos dels nivells intermedi i de suficiència).

Concretament en aquest període s'han fet tres cursos presencials: un bàsic 2 (13 alumnes), un intermedi 2 (18 alumnes) i unes sessions d'iniciació a la llengua oral (11 alumnes). A banda dels presencials, 40 alumnes han cursat en la modalitat a distància diferents cursos corresponents als nivells intermedi (certificat de nivell B) i suficiència (certificat de nivell C).

Les properes inscripcions es faran en el mes de setembre. Els exalumnes podran venir a matricular-se entre el 7 i el 9 de setembre (ambdós inclosos) i els alumnes de nou ingrés del 13 al 22 de setembre. En els dos casos l'horari és els dilluns i dimecres de 17 a 20 h i els dimarts, dijous i divendres de 10 a 13 h. Les inscripcions s'han de fer en el Servei de Català (CPNL), casa de M. C. Massaveu, 2n pis, carrer de l'Església, s/n, tel. 93 714 30 43.



CURS DE JARDINERIA

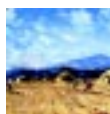
LLOC: CAL BOTAFOC. C/ SANT LLORENÇ, 7
DATES: DIMARTS I DIJOUS, DE L'11 D'OCTUBRE A L'1 DE DESEMBRE
HORARI: DE 19 A 21 H
INSCRIPCIONS: FINS AL 7 D'OCTUBRE A L'OFICINA 21 DEL PALAU TOLRÀ, DE 9 H A 14 H

CONTINGUTS DEL CURS:

CONEIXEMENTS BÀSICS DEL CICLE DE VIDA DE LES PLANTES - LA CURA DE LES PLANTES - APLICACIONS DELS DIFERENTS TIPUS DE PLANTES ALS JARDINS - PLANTES I FLORS DE BALCÓ I D'INTERIOR - PLANTES MÉS FREQUENTS EN JARDINERIA DOMÈSTICA - XEROJARDINERIA

PREU: 48 EUROS

CONCURS OBRA ARTÍSTICA PLA DE LA BRUGUERA



L'AJUNTAMENT CONVOCA UN CONCURS PÚBLIC PER ADJUDICAR LA REALITZACIÓ D'UN MURAL O ELEMENT ESCULTÒRIC QUE RECORDI EL PAISATGE TÍPIC DE LES GARBERES, IMMORTALITZAT PEL PINTOR CASTELLARENC ALFONS GUBERN. L'OBRA S'INSTALARÀ A LA ZONA DEL PLA DE LA BRUGUERA.

LES SOL·LICITUDS ES PODEN PRESENTAR AL SERVEI D'ATENCIÓ AL CIUTADÀ (PASSEIG DE TOLRÀ, 1), FINS AL PROPER 30 D'OCTUBRE DE 2005. LES BASES ES PODEN CONSULTAR AL WEB MUNICIPAL WWW.CASTELLARVALLES.ORG

PRESENTACIÓ DE LA MARCA, LA GUIA-DVD I EL PLÀNOL DE CASTELLAR DEL VALLÈS



DIVENDRES, 9 DE SETEMBRE DE 2005
A LES 19.30 HORES
A CA L'ALBEROLA

ACTE DE PRESENTACIÓ DE LA MARCA VIU CASTELLAR I DE LA NOVA GUIA TURÍSTICA, PLÀNOL I DVD EDITATS PER L'AJUNTAMENT DE CASTELLAR DEL VALLÈS.



Xerrada a la Biblioteca

L'escriptor barceloní Màrius Serra, oferirà una xerrada el 21 de setembre, a la Biblioteca, que porta per títol "Joc de paraules". Després de treballar en una sabateria i de fer de teclista en diversos grups de rock, als 24 anys, Serra va començar a publicar, en poc temps, narracions, novel·les, articles de ludolingüística i mots encruats, i ja mai més no ha deixat de fer-ho. Actualment, viu i escriu al barri d'Horta.

Es reprèn la temporada de balls

Després del parèntesi de l'estiu, torna la temporada de balls a la Sala Blava de l'Espai Tolrà. Per al 18 i al 25 de setembre, s'han previst dues sessions de ball que, com és habitual, es faran a les 6 de la tarda. Aquesta programació de balls continuarà durant tot l'any, amb una programació estable, els dissabtes a la nit i els diumenges a la tarda, per als amants dels balls de saló i que seran amenitzats per formacions musicals especialitzades.

Festival de la Banda de Trompetes, Tambors i Majorets

El 25 de setembre tindrà lloc el 16è Festival de la Banda de Trompetes, Tambors i Majorets de Castellar. La trobada s'iniciarà a les 9h amb una concentració a l'Espai Tolrà, i seguidament es farà un recorregut pels principals carrers del poble fins arribar al Pavelló Puigverd, on es faran les exhibicions. Ja al migdia es farà el lliurament de premis. El Festival comptarà amb la visita de la Banda de Majorets de Marbella.

21/9/05

XERRADA A CÀRREC DE MÀRIUS SERRA
BIBLIOTECA MUNICIPAL

20.00 HORES

18 I 25 DE SETEMBRE

BALLS DE SALÓ
SALA BLAVA DE L'ESPAI TOLRÀ

18.00 HORES

25/9/05

16È FESTIVAL DE LA BANDA DE TROMPETES, TAMBORS I MAJORETS
ESPAI TOLRÀ

9.00 HORES



Temporada estable de teatre i música Tardor de 2005

Divendres 9 d'octubre, 18.30 h

Església de Sant Esteve

Concert coral del Cor Madrigal

Obres de J. Homs i tradicionals catalanes



Divendres 14, 21 i 28 d'octubre, a les 22 h

Dissabtes 15, 22 i 29 d'octubre, a les 22 h

Diumenges 16, 23 i 30 d'octubre, a les 18.30 h

Dilluns 31 d'octubre, a les 22 h

Dimarts 1 de novembre, a les 18.30 h

Ateneu, Sala de Petit Format

Teatre - *El mètode Grönholm*

A càrrec de l'Esbart Teatral de Castellar

El Mètode Grönholm



VENDA D'ENTRADES

Per a la venda d'entrades de l'espectacle teatral *El mètode Grönholm* de l'ETC es faran reserves per telèfon trucant al 93 715 87 17 i una hora abans de cada representació.

Per a la resta d'espectacles es faran reserves per telèfon trucant a la Regidoria de Cultura, al 93 714 44 35, de 17 a 20 hores, i una hora abans de cada representació al vestíbul del lloc on es faci l'acte.

Divendres 16 d'octubre, 18.30 h

Capella de Montserrat

Quartet Albada

i **Mireia Pintó, mezzosoprano**

Programa Luigi Boccherini

Primera part, quartet amb contrabaix; segona part, Stabat Mater



Divendres 4 i dissabte 5 de novembre, 22 h

Ateneu, Sala de Petit Format

Teatre - *El Dondondónde*

A càrrec de Christian Atanasiu



Dissabte 12, a les 22 h, i diumenge 13 de novembre, a les 18.30 h

Ateneu, Sala de Petit Format

Teatre - *V.O.S.*

(Versió Original Subtitulada)



Dissabte 19, a les 22 h, i diumenge 20 de novembre, a les 18.30 h

Ateneu, Sala de Petit Format

Teatre - *Diumenge tarda*

Companyia Famdetuteatre



Dissabte 26, a les 22 h, i diumenge 27 de novembre, a les 18.30 h

Ateneu, Sala de Petit Format

Teatre - *El directe*

Teatre de Guerrilla



PROPOSTES



LLEGEIX

Aquesta és la revista que el grup Altair, amb llibreries especialitzades en viatges a Madrid i Barcelona, edita mensualment. És una revista que descriu monogràficament un viatge. Fotos excepcionals, informació detallada i rigorosa i propostes molt interessants. La trobareu també a la Biblioteca Antoni Tort.

Nom_Altair
Adreça_www.altair.es

Preu_5,95 euros
Editorial_Edicions 62



SINTONITZA EL 90.1 FM

És el format d'estiu del magazín dels matins de la ràdio, amb continguts més frescos, i aquest any amb dues hores cada dia al vostre costat. A més segueix en peu l'espai de concurs, amb molts i interessants regals...
No t'ho pots perdre!

Títol_La Drecera (estiu) Dia_dilluns a divendres d'11.30 a 13.30 h
Equip_Carla Sanmartín, Marina Antúnez i Sandra Gómez



NAVEGA

És la web de l'OSB. Inclou informació sobre els serveis i les instal·lacions de la residència. També disposa de fotografies dels equipaments, d'un formulari per a nous usuaris i d'un mapa d'ubicació per als qui vulguin localitzar l'OSB dins del Vallès.

Nom_ <http://www.inforesidencias.com/webs/osb>
Obra_Social Benèfica



ESCOLTA

És un CD apte per a tota la família, per escoles i per escoltar en qualsevol moment, que explica la història de la Tortuga Boteruda. Una història composta per Dani Coma, narrada per Maria i Hector Hernández i interpretada pels nens de la Coral Sant Esteve. Macedònia hi posa un toc de color i atracció.

Títol_Cantata per una tortuga Música original_Dani Coma
Autor_Coral Sant Esteve Direcció musical_Glòria Coma

JOVES

CASAL DE JOVES

El Casal de Joves obrirà les seves portes a l'octubre amb la voluntat de tornar a confeccionar una oferta d'activitats adreçada als joves de 12 a 30 anys. Durant el mes de setembre, podeu demanar informació i aportar suggeriments al Punt d'Informació Juvenil El Punt, a la plaça Major, de dilluns a divendres, de 17 a 20 h.



CURSOS DE LLEURE:

Esteu interessats en els cursos de lleure?

- Monogràfic de massatge infantil
- Monogràfic menjador escolar
- Curs de monitor de lleure
- Curs de director

doncs veniu a fer la preinscripció:
EL PUNT plaça Major s/n, de 17 a 20 h



festa major

9S

DIVENDRES

INVITACIÓ A LA FESTA MAJOR

21 h
A càrrec de la formació De la Crem
Lloc: Palau Tolrà

9S

DIVENDRES

CANTADA D'HAVANERES I CREMAT DE ROM

23 h
Grup Bergantí
Lloc: plaça Catalunya



10S

DISSABTE

EXHIBICIÓ DE GRAFITTI

A partir de les 10 h
Lloc: c/ Barcelona, parets del Camp de Futbol

10S

DISSABTE

MOU-TE EN COTXE D'AUTOCROSS

D'11 a 14 h i de 16 a 19 h
Lloc: Zona Esportiva Pla de la Bruguera

10S

DISSABTE

XXIII CURSA POPULAR

A partir de les 18 h
Recorregut urbà
Balnes (piscines Puigverd)

10S

DISSABTE

V PATINADA POPULAR

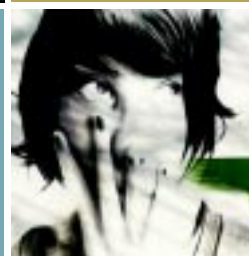
A partir de les 18.30 h
Recorregut urbà
Balnes (piscines Puigverd)

10S

DISSABTE

CONCERT DE RITHM & BLUES

20 h
Ritm & Blues Acústic
Lloc: c/ Lluís de Recasens



10S

DISSABTE

GRAN BALL DE FESTA MAJOR

23 h
Orquestra Pral. de la Bisbal
Lloc: Recinte Firal de l'Espai Tolrà



11S

DIUMENGE

ACTE INSTITUCIONAL DIADA NACIONAL

11 h
Lloc: carrer de les Roques

11S

DIUMENGE

EXHIBICIÓ DELS TRABUCAIRES DE SABADELL

De 12 a 13 h
Recorregut urbà

11S

DIUMENGE

CERCAVILA BASTONERA

11 h
Recorregut urbà

11S

DIUMENGE

CONCENTRACIÓ MOTORISTA CUSTOM I COTXES AMERICANS

9 h
Trobada: Espai Tolrà

11S

DIUMENGE

2A CARRERA DE TRASTOS

18 h
Concentració: Era d'en Petasques - Arribada: Font de la plaça Major

11S

DIUMENGE

FESTA FESTA

18 h
Espectacle d'animació a càrrec de la Cia. Xip Xap
Lloc: pl. Major - pl. Calissó

11S

DIUMENGE

CONCERT DE LA DIADA NACIONAL

19.30 h
Quartet de Barcelona
Lloc: Capella de Montserrat



11S

DIUMENGE

MÚSIQUES D'ARREL TRADICIONAL

20.30 h
a càrrec de Batak
Lloc: carrer Maria Escalfet

11S

DIUMENGE

CONCERT JOVE

23 h
Celtas Cortos
Lloc: plaça de la Fàbrica Nova (Espai Tolrà)

12S

DILLUNS

JORNADA DE LA INFÀNCIA

De 10 a 13 h
i de 17 a 19 h
Lloc: Espai Tolrà



12S

DILLUNS

DEU CATALANS I UN RUS

19.30 h
Espectacle homenatge a Ovidi Montllor
Lloc: Capella de Montserrat



ORDENANÇA PER LA **INCORPORACIÓ** DE L'ENERGIA **SOLAR TÈRMICA** A L'EDIFICACIÓ



QUI ESTÀ SUBJECTE

- N**oves edificacions unifamiliars i plurifamiliars.
- R**ehabilitacions integrals.
- C**anvis d'ús.
- P**er activitat comercials o industrials amb un consum d'aigua calenta sanitària major a 20MJ/dia.

CONDICIONS DE LA INSTAL·LACIÓ

- C**obrir un mínim del 60 % de la demanda energètica de l'habitatge per a Aigua Calenta Sanitària.
- S**'ha de considerar un consum de 35l/dia per ocupant en habitatges plurifamiliars i de 50l/dia en habitatges unifamiliars.
- H**i ha exempcions i reduccions dels percentatges atenent a condicionaments tècnics de l'edifici i les seves circumstàncies.

TRAMITACIÓ

- S**'haurà de justificar l'acompliment de l'ordenança per a la incorporació de l'energia solar tèrmica a l'edificació en el tràmit de llicència d'obres i/o d'activitats.
- S**erà condició de l'obtenció de la llicència de primera ocupació la justificació de la seva correcta instal·lació.

VIGÈNCIA

- L'**ordenança entra en vigor a partir del 21 d'agost del 2005.

+ **INFORMACIÓ**
Podeu consultar el text complet de l'ordenança a www.castellarvalles.org



Ajuntament de
Castellar del Vallès



VIUCASTELLAR