

TRADICIONS | P04 i 18

## Torna la Fira de Sant Josep

L'any passat el confinament va impedir la celebració de la festa local, que torna demà amb 25 parades i mesures anti-Covid

Es reprograma l'espectacle 'Bona gent' amb Quim Masferrer, suspès fa un any, que ha exhaurit entrades



HABITATGE | P 02-03

### Pisos de lloguer protegit a la Playtex

L'Ajuntament comprarà el solar ubicat a Can Carner perquè s'aixequin, a través d'un acord amb l'Incasòl, un centenar de pisos adreçats a joves i famílies monoparentals

Imatge aèria de la pastilla de l'antiga fàbrica de la Playtex, que ocupa una superfície aproximada de dos camps de futbol i es troba ubicada entre la Ronda Turuguet i la B-124, a Can Carner. || M. MACIÀ

**FARMACIA YANGUELA**

La felicitat està en veure'ls créixer.  
Cuidem-nos per viure'ls!  
**Feliç Dia del Pare!**

Ctra. Sentmenat, 1  652 72 82 80

   CLIENTE

 **optimón**  
òptic

**LA TEVA VISTA NO TÉ PREU**

A Castellar la millor relació qualitat -preu i la revisió més completa amb Retinografia inclosa.

També servei d'audiologia  
**GAES amplifon**

C. Passeig, 36 · T. 93 714 22 89



**ParkCastellar**  
centre mèdic odontològic i estètic  
Dr. Alfredo González Sancho | Col·legiat: 3237



c | Portugal s/n Local 1-2 (Davant de l'Espai Tolrà) | 93 714 21 95  
No tanquem al migdia | Dissabtes obert.

# Pisos públics de lloguer al solar de Playtex

L'Ajuntament inicia els tràmits per comprar la Playtex i arriba a un acord amb l'Incasòl per fer 100 habitatges, als quals es podrà accedir amb 3 anys d'empadronament

© Jordi Rius

L'Ajuntament de Castellar del Vallès ha iniciat els tràmits per a la compra del solar que ocupava l'antiga fàbrica Playtex, situada entre la carretera de Sabadell i la ronda de Turuguet, amb l'objectiu de destinar-lo a la construcció d'habitatge protegit. L'adquisició d'aquest terreny, qualificat en l'actualitat com a sòl industrial i que ocupa una superfície de 16.852 metres quadrats, una àrea equivalent a dos camps de futbol, permetria donar resposta a les necessitats d'usos residencials de la població, sobretot del jove.

Precisament, el consistori vol donar impuls a aquesta operació perquè **"és una aposta estratègica de l'Ajuntament pensant en un producte del qual tenim un dèficit molt notable a Castellar: el pis plurifamiliar de lloguer"**, segons assenyala el tinent d'alcalde de Territori i Sostenibilitat, Pepe González. Actualment, la mitjana del preu de lloguer a Castellar és de 700 euros al mes i **"és un preu a què molts castellarencs i castellarenques no arriben"**.

Amb la iniciativa, es tracta d'aconseguir **"una oferta assequible d'habitatge de lloguer i adreçat a l'emancipació de gent jove, a gent gran o a diversos tipus de famílies, com ara les monoparentals"**, apunta González. Un dels requisits que establirà l'Ajuntament per accedir a aques-

ta nova oferta d'habitatge és **"una antiguitat mínima d'empadronament de tres anys a totes les persones sol·licitants"**, sosté González, entre d'altres criteris d'adjudicació que definiran conjuntament l'Ajuntament i l'Agència de l'Habitatge de Catalunya.

Es calcula que el preu de l'arrendament estarà **"a un 30 o un 40% per sota del preu del mercat"**. González es mostra convençut que la gran oferta pública d'habitatges de lloguer pugui contribuir **"a moderar els preus del lloguer a Castellar i pugui donar resposta a les necessitats de la població"**. Per exemple, la borsa de mediació per al lloguer social d'habitatge de l'Ajuntament gestiona en l'actualitat 65 habitatges, **"mentre que la llista de famílies interessades a accedir a un habitatge a un preu assequible és d'unes 400"**, apunta el tinent d'alcalde de Territori i Sostenibilitat.

#### ACORD AMB L'INCASÒL

De moment, l'Ajuntament i l'Institut Català del Sòl (Incasòl) han arribat a un acord de col·laboració perquè l'organisme construeixi en aquest espai 100 habitatges plurifamiliars de lloguer. Fruit d'aquest conveni, que se signarà en les properes setmanes, Castellar ampliarà el seu parc d'habitatge públic de lloguer. Fins ara, només hi havia els pisos de protecció oficial del carrer Tarragona, construïts fa 20 anys.

**"No volem que els joves mar-**



Una vista aèria de dimarts passat del solar de la Playtex, on encara es pot veure un edifici dempeus de l'antiga nau. || M. MACIÀ

**xin de Castellar, que una persona que s'hagi separat tingui dificultats per accedir a un habitatge, o que una persona gran que s'hagi quedat sola no pugui accedir a un pis d'acord amb les seves necessitats"**, afirma González. En aquest sentit, les noves llars projectades a l'antiga Playtex tindrien entre una i tres habitacions, i així donarien resposta a les diferents tipologies d'unitats familiars.

#### FINANÇAMENT AMB SUPERÀVIT MUNICIPAL

La inversió municipal per a la compra dels terrenys de l'antiga Playtex, valorada en 1,5 milions d'euros, es finançarà al 100% amb superàvit municipal, gràcies als nous criteris establerts pel Govern espanyol, que flexibilitza la normativa de despesa dels ajuntaments i autoritza a fer ús dels romanents de tresoreria. **"L'Ajuntament podrà fer aquesta operació perquè compta amb unes arques municipals absolutament sanejades i no serà necessari recórrer a l'endeutament amb nous crèdits"**, aclareix González. +

#### + HABITATGE

### Primer tràmit: el ple

De manera prèvia a l'adquisició dels terrenys, l'Ajuntament portarà a votació del proper ple, que tindrà lloc el 30 de març, l'aprovació inicial de la modificació del Pla d'Ordenació Urbanística Municipal (POUM) que inclourà el canvi de qualificació de la finca, que passarà de sòl industrial a residencial. Es tracta d'un dels molts tràmits que s'hauran d'anar enlestint fins a la darrera aprovació definitiva per part de la Generalitat. L'Ajuntament confia acabar aquests tràmits a finals d'aquest mateix any. En el seu moment, els terrenys de la Playtex formaven part de l'Àrea Residencial Estratègica (ARE) Turuguet però la Generalitat la va deixar sense efecte el 2015 en concloure que les actuals necessitats d'habitatge del

municipi eren inferiors a les que es van tenir en consideració en el Pla Director Urbanístic de les ARES de la comarca. **"Amb pràcticament els mateixos criteris d'aquella ARE ho vam incorporar al POUM"**, explica el tinent d'alcalde de Territori i Sostenibilitat, Pepe González. La futura nova destinació de l'antic solar de la Playtex per a usos residencials permetrà completar el teixit urbà en aquesta part de la vila, i omplir un buit entre el sector dels Pedrissos i Can Carner i contribuint a reforçar un model compacte del sòl urbà. **"Hi ha un seguit de serveis que estan més o menys consolidats en aquesta zona i cosir aquesta part del poble també li donarà cert prestigi addicional a la mateixa àrea"**, explica González. El regidor explica que els habitatges que s'hi construiran **"seran singulars, tindran moltes zones verdes al voltant i tindran una alçària de tres o quatre pisos com a màxim"**.

BIBLIOTECA MUNICIPAL  
**ANTONI TORT**

**Descobrint la bellesa dels nostres entorns**

Presentació de tres rutes a peu pel Parc Natural de Sant Llorenç  
23 MARÇ 2021 / 20 H

BIBLIOTECA MUNICIPAL ANTONI TORT

Inscripcions a l'a/e mimopm@diba.cat  
Activitat emmarcada en el projecte "Parcs i biblioteques... naturalment!"



femc\_st\_ll\_r

# Quan el Cruzado Mágico es feia a la vila

L'empresa nord-americana Playtex va aterrar a Castellar el 1965, va estar en actiu fins al 2004 i va arribar a fabricar 700.000 unitats a l'any

© Jordi Rius

Va ser tota una sensació. La poderosa multinacional nord-americana Playtex, líder mundial d'articles de cotilleria, el 1965 va escollir l'antiga fàbrica de la Seda de la carretera de Sabadell, d'una superfície de 8.000 metres quadrats en uns terrenys de 14.000, per establir-se a l'Estat. La de Castellar era una de les quatre plantes que tenia la companyia a Europa, mentre que a Madrid hi havia la seu administrativa, i, més tard, va tenir un magatzem a Pina de Ebro (Saragossa).

Cinta Calvó va formar part del primer grup de poques treballadores que va tenir l'empresa, que també va comptar amb algunes treballadores de La Seda. Una quinzena d'empleats en total, la majoria dones. Recorda molt bé que feia poc que havia deixat la seva plaça de carnissera al mercat per anar a demanar feina a la nova empresa. **"Es va haver de muntar tot"**, recorda Calvó, perquè només hi havia la nau buida i calia posar-hi **"màquines de cosir i ensenyar-nos a cosir"**. Al principi, **"s'havia de tallar a mà la roba"** a l'espera de les màquines de cosir i tallar.

La Cinta encara recorda la portorriquenya Oliva Medina, que va enviar la companyia des d'Amèrica, que va ensenyar la plantilla a cosir, i que venia cada dia des de Barcelona, on estava allotjada en un hotel. **"Ella ens ensenyava i després algunes de nosaltres ens encarregàvem d'ensenyar a les dones que anaven venint"**. En aquests primers moments de la fàbrica a Castellar no hi havia ni calefacció: **"Només hi havia una estufa, que ens anàvem passant d'una a l'altra per fer passar el fred"**. Va passar una mica de temps abans de tenir totalment acondicionada la nau.

La plantilla de l'empresa va anar augmentant, moltes vegades perquè **"molta gent deixava la Tolrà per venir a la Playtex. Cada setmana venien noves teixidores"**, recorda Calvó, atretes, sens

dubte, per la mensualitat que es cobrava a la Playtex, unes 800 pessetes d'aleshores. Cap als anys 90, ja hi havia 300 persones en plantilla, **"la majoria eren de Sabadell i venien en autocars fins a Castellar"**.

A la factoria castellarenca es confeccionaven sostenidors, calces, faixes i una de les peces icòniques de la cotilleria, el Cruzado Mágico, a partir de 1968 el producte estrella de la companyia per les seves característiques de subjecció, confort i disseny. Playtex també es va associar amb la marca francesa Cacharel per crear una línia més juvenil i sofisticada que també va tenir molt d'èxit. Més tard va venir el Wonderbra, que va enfil·lar les xifres de vendes de la companyia. Molts del sostenidors i calces, amb l'aparició del codi de barres, **"ja sortien totalment etiquetats amb el preu cap a El Corte Inglés"**, recorda Calvó. A la dècada dels 90, arribaven a sortir de la fàbrica castellarenca unes 700.000 unitats a l'any, la majoria destinada a l'exportació.

#### CAFETERIA, DINARS, SORTIDES I REIS

La Playtex de Castellar era una de les poques empreses que tenia cafeteria i a més donaven dinar als empleats **"perquè treballàvem tot el dia. De fet, era una mica feixuc aguantar tantes hores"**, explica la Cinta, que afegeix que, en cas de no poder-se quedar a dinar, **"tenies 50 minuts per anar i venir de casa"**. Al llarg dels quasi 40 anys que l'empresa va ser a Castellar també hi va haver vagues, dins del conjunt general de mobilitzacions del sector del tèxtil, tot i que la Playtex estava dins de la categoria de *confecció, vestido y tocado*. El fet que moltes treballadores vinguessin de Sabadell facilitava molt el contacte amb els sindicats que tenien la seu a la cocapital de la comarca.

Però no tot va ser conflictivitat laboral. L'empresa esmerçava els seus esforços per fomentar l'entesa entre plantilla i direcció. Anualment organitzava excursions d'un dia de durada amb els empleats per diferents punts de Catalu-



A dalt, una imatge de la nau als anys 60 amb les treballadores. A sota, les empleades amb la típica bata grana, tret de Cinta Calvó, que la duia de color blau. Segona per l'esquerra, dempeus, la portorriquenya Oliva Medina. || CEDIDES

300  
PERSONES

És el nombre  
d'empleats que  
va tenir a la  
dècada dels 90

nya. També repartia lots per Nadal, i cada cinc anys donaven un regal al treballador o treballadora. El dia de Reis als fills i filles de les treballadores se'ls organitzava un esmorzar i se'ls feia un regal.

El 16 de juny del 1992 l'empresa va anunciar a la plantilla que tancava la producció, **"un dia que recordaré sempre perquè a la tarda la flama olímpica va passar per Castellar"**, assegura Calvó. La Cinta va marxar de la fàbrica

el 2001, però l'empresa va estar oberta fins al 2004, ja que a Castellar es rebien les peces provinents d'altres països, es repasaven i s'empaquetaven. Playtex formava part del grup Sara Lee, com altres marques de roba íntima com Dim, Champion, Abanderado o Princesa, fins que al final, coincidint amb el tancament de la fàbrica de Castellar, el conglomerat empresarial va vendre la divisió europea de roba íntima. +



**Pallarès  
Fernández**  
advocats



**Puigverd  
Assessors**

**POSEM SOLUCIÓ ALS NOUS  
REPTES DEL 2021**

[www.pallaresfernandez.com](http://www.pallaresfernandez.com)  
C. Santa Perpètua, 16  
Advocats 936917350 · Assessoria 937142140  
[francescfernandez@pallaresfernandez.com](mailto:francescfernandez@pallaresfernandez.com)



**FARMÀCIA  
CATALUNYA**

655 41 61 41  
PES LA TEUA COMANDA PER  
WHATSAPP TE LA PORTEM A CASA

**Nova Farmàcia Catalunya.**  
Tenim molta il·lusió en un  
nou projecte cuidant del  
vostre benestar i salut.

- ORTOPEdia (grues, scooters, pròtesis de mama, sabates entre altres)
- FLORS DE BACH, PRODUCTES NATURALS I HOMEOPATIA
- DERMOCOSMÈTICA
- NUTRICIÓ
- PRODUCTES INFANTILS



C. Balmes, 57 · [www.Farmacianuria.com](http://www.Farmacianuria.com)



# Aquest any, torna la fira de Sant Josep!

La plaça d'El Mirador acull la fira de productes artesanals després del parèntesi de l'any passat, quan es va cancel·lar

© Jordi Rius

Aquest divendres torna la Fira de Productes Artesanals per Sant Josep, després del parèntesi de l'any passat, en què es va haver d'anul·lar per l'estat d'alarma i el confinament estricte de la població per frenar l'avanç de l'expansió del coronavirus. Si bé es noterà ambient a la plaça d'El Mirador, amb la presència de 25 expositors –molts menys que la setmana del que és habitual–, també hi ajudarà el fet que molts comerços de la vila i les parades del Mercat poden obrir, al tractar-se d'un festiu d'obertura comercial autoritzada.

A més, aquest divendres Castellar enceta un complet cap de setmana cultural amb l'actuació de Quim Masferrer i el seu espectacle *Bona gent*, amb entrades exhaurides des de fa dies, tot i les dues sessions programades, els petits concerts de Sant Josep de l'Associació Acció Musical - Artcàdia des de divendres fins diumenge, el concert de sardanes amb la Cobla Jovenívola de Sabadell de l'ASAC el dia 20 a l'Auditori a partir de les 20 h i el doble concert de comiat de Macedònia els dies 20 i 21 al recinte firal de l'Espai Tolrà [veure més informació a les pàgines 18 i 19], tots els actes fets amb col·laboració de l'Ajuntament. **“Serà un cap de setmana ple d'activitats que s'allargarà fins i tot amb el primer cicle de cambra amateur”**, explica la regidora de Cultura, Joana Borrego, que afegeix que **“no voldríem deixar de celebrar el nostre dia”**.

Quant a la Fira de Productes Artesanals, es prendran totes les mesures per preservar la seguretat dels



Tot i celebrar-se la Fira de Productes Artesanals, enguany no es podran fer els tradicionals tasts de coca i de crema. || Q. PASCUAL

## 25

PARADES

És el nombre d'expositors que s'aplegaran a la fira de productes artesanals que se celebrarà a la plaça d'El Mirador entre les 10 i les 20 h. Enguany, per raons sanitàries, no hi haurà el tradicional repartiment de coca ni de crema de Sant Josep

assistents. Seguint les indicacions del pla d'acció de recintes firals i espais a l'aire lliure, aprovat pel Comitè Tècnic del Procicat el juliol del 2020, l'espai de la Fira de Sant Josep disposarà d'elements de tancament, tindrà aforament limitat i comptarà amb mecanismes de control d'accés, entrada i sortida diferenciada i recorregut marcat. També es posarà a disposició de les persones assistents gel hidroalcohòlic als accessos. No està permès el consum d'aliments dins de la fira, i és per això que enguany no es duran a terme els tradicionals repartiments de coca i de crema catalana. Borrego explica que **“durant aquest darrer any el que hem fet és acostumar-nos a controlar millor tot aquest tema. Fa un temps era molt difícil organitzar actes i era ja hi estem una mica més acostumats”**.

A l'hora de triar les 25 parades, s'ha tingut en compte que totes siguin d'alimentació, limitant els expositors als embotits, formatges, vins, arrossos, bolets, herbes, tes i espècies, pastissos, fruita deshidratada, garrapinyades i pinyons, empanades, bacallà

i llaminadures. **“Hem hagut de fer un concurs per decidir els expositors”**, assegura Borrego. Per les circumstàncies actuals, **“molts firaires han treballat molt poc i quan es presenten a un concurs poden triar el mínim”**.

#### PREVISIÓ DE VISITANTS

La celebració de la Fira de Productes Artesanals coincideix amb un cert relaxament pel que fa a les restriccions, i des dilluns passat ja es permet la mobilitat per tot Catalunya. La regidora de Cultura apunta que **“potser a la tarda tindrem més visitants de la comarca”**, encara que caldrà esperar **“perquè saben que es trobaran amb una fira molt més petita que altres anys”**. Cada concert de Macedònia pot acollir unes 800 persones al recinte firal de l'Espai Tolrà. El que sí que és cert és que la previsió del temps marca força mal temps per a aquest divendres, amb una forta baixada de les temperatures i força possibilitat de pluja. Tret de la fira, que es fa a l'aire lliure, **“la resta d'activitats es fa sota cobert i podem garantir que es poden fer”**, conclou la regidora de Cultura.+

#### LLISTAT D'EXPOSITORS

- Betara**  
Formatges
- Embotits Casolans de Planoles**  
Embotits
- Arblanch**  
Embotits
- Xantarella**  
Bolets i risottos
- Forn Franquesa**  
Coques
- Olives Casamonte**  
Olives
- Forn de Cabrianes**  
Pa i Coques
- Formatges Muntanyola**  
Formatges
- Productes de Rasquera**  
Mel, licors d'arròs i pastissos
- Montbrú**  
Formatges
- Can Pedret**  
Embotits
- La Bufona Llamenera**  
Llaminadures
- Soc Natural**  
Herbes, tes i espècies
- Dolç Estil**  
Pastisseria
- Mas Queso Bio**  
Formatges
- Embotits Artesans Gori**  
Embotits
- Jofre Melons**  
Fruita deshidratada
- Marqués de Santa Inés**  
Vins
- Ramon Font**  
Garrapinyades i pinyons
- Bosch i Casals**  
Embotits
- Las Delicias**  
Empanades
- Artesans del Bacallà**  
Bacallà
- Idiazabal- Productes Vascos**  
Productes bascos
- Cal Verdager**  
Formatges
- De Menorca**  
Productes de Menorca



Imatge d'un sac de mongetes del ganxet de Can Casamada. || ARXIU

#### + SANT JOSEP

### ERC organitza un concurs de fotos de mongetes del ganxet

Amb la voluntat de seguir promovent i impulsant el consum del producte de proximitat i aprofitant un dels més preuats de la vila, la secció local d'ERC de Castellar del Vallès torna a convocar a totes les castellarenques i castellarencs a participar en el concurs

de cuina de mongetes del ganxet. Enguany, però, i a causa de l'actual situació sanitària provocada per la Covid-19, canvia considerablement el format. En lloc d'organitzar el típic i esperat tast del plat cuinat, aquest any consistirà en un concurs de fotografia culinària. El certamen, que és obert a tothom, proposa que es cuini un plat amb mongetes del ganxet i que se'n faci una fotografia per després publicar-la al perfil d'Instagram de cada concursant, per la qual cosa el perfil ha de ser públic. Al comentari de la fotografia s'ha de posar el 'hashtag'

#concursongetadelganxet2021, i s'ha d'etiquetar la persona amb qui compartirà el premi, explicant-ne els motius. Entre totes les fotografies rebudes se sortejarà un dinar per a 2 persones al restaurant Garbí de Castellar del Vallès. El termini per publicar la fotografia culinària finalitza el dia 19 març a les 14 h. El resultat del sorteig serà publicat a les xarxes d'Esquerra Republicana de Castellar del Vallès el mateix dia de Sant Josep a partir de les 15 h. El fet de participar en aquest concurs de fotos suposa l'acceptació de les bases.

## COMERÇ | NOUS ESTABLIMENTS

## Aire fresc i renovat per al carrer Major

El restaurant La Piparra i la botiga de roba Cucum s'instal·len a l'històric eix comercial

© Rocío Gómez

Fa dues setmanes que el carrer Major compta amb dos nous establiments: el restaurant La Piparra i la botiga de roba i complementos Cucum.

El nou punt de trobada gastronòmic es troba al número 38 d'aquest carrer, que antigament va ser punta de llança del comerç de proximitat, i està ubicat al local que abans acollia Cal Crustó. Entre fogons hi trobem Kevin Física, un jove cuiner castellerenc de 25 anys, autodidacta, que tot i l'escenari de pandèmia, s'ha llançat a la piscina i ha decidit posar en marxa un negoci. "Fa set anys que em dedico al món de la gastronomia, que soc en una cuina. He treballat a diversos restaurants a Eivissa, Sabadell o Terrassa, i he intentat aprendre dels millors cuiners. El més important és posar-hi hores, la dedicació i la il·lusió. Aquest és el meu primer projecte en solitari", explica el xef.

La Piparra proposa cuina de mercat, mediterrània amb productes de proximitat i menú diari, tot i que també ofereix una extensa carta de 24 plats, a banda dels suggeriments del xef. Entre els plats estrella trobem creacions com el melós de vedella a baixa temperatura amb Parmentier trufada, el tàrtar de salmó, amb guacamole i mango, o els arros-



El jove cuiner Kevin Física comanda els Fogons de La Piparra i la comerciant Maribel Sabat és la responsable de la botiga de roba i complementos Cucum. || R.GÓMEZ

sos que cada dia coronaran la carta.

En dues setmanes des que van pujar persianes, han visitat l'establiment prop de 500 clients. "Estic rebent molt bones crítiques. Molta gent repeteix. Busquen coses noves i diferents a Castellar", remarca Física.

El xef es mostra prudent quant al futur del restaurant si les restriccions de la Covid-19 s'endureixen, però explica que han buscat alternatives si l'escenari es complica, com per exemple ampliar el local o posar en marxa el servei de comandes a domicili. L'aforament de La Piparra és de 26 persones, tot i que sense limitacions Covid-19 es pot ampliar fins a 38. El preu del menú –que no inclou cafès– és de 14,50 euros.

## CUCUM: ROBA I COMPLEMENTOS

Una mica més nova és la botiga de roba i complementos Cucum, que fa tot just una setmana que s'ha instal·lat al carrer Major, 88. Maribel Sabat, la propietària de la desapareguda botiga La Pera, ha decidit tornar a Castellar amb aquest nou projecte. Cucum ofereix roba, bijuteria, sabates, bosses i altres complementos com mascaretes. "Tinc diverses botigues des del 2004, però tot va començar a Castellar, i volia tornar-hi", reconeix. "És un local que m'encanta, que recorda una d'aquelles botigues típiques de Begur. La gent ens ha rebut amb els braços oberts", assegura. "En poc temps s'ha reactivat el comerç d'aquest carrer. La Centralita, l'Stop, el Bike Tolrà, La Piparra i la resta de comerços estem recuperant l'essència del carrer, de les botigues de poble", constata. +

## RESTAURACIÓ | TIC

## Quicktendr participa a la HIP 2021

L'empresa castellanca Quicktendr participarà en la trobada internacional Hospitality Innovation Planet (HIP) 2021, fira dedicada a la innovació en l'àmbit de l'hostaleria i la restauració, que tindrà lloc del 22 al 24 de març a l'IFEMA de Madrid. L'empresa s'instal·larà a l'estand 3A120 per donar a conèixer aquest projecte de proximitat que va sorgir en plena pandèmia. Tal com va explicar Cristian Castillejo, un dels tres socis fundadors de Quicktendr, es tracta "d'una aplicació que va més enllà del codi QR per demanar a un restaurant". Carlos Cáceres i Cristian Corredor completen l'equip que va posar en marxa l'app, i que, un any després de la seva estrena, s'ha consolidat com un projecte amb projecció internacional. A hores d'ara, més d'un centenar de clients han confiat en Quicktendr: "La nostra aplicació permet demanar directament des de la taula, però també fer la comanda a domicili, amb repartidors propis, reservar taula, comprovar l'aforament del local, o bé gaudir de promocions de fidelització. L'app ho aplega tot. Facilita la rotació de clients al local i disminueix el contacte amb els cambrers, i per tant es redueix el risc de contagi de Covid-19".

+ || R. GÓMEZ

**M<sup>l</sup> DOLORES ROS**

Aconseguix el teu **pla nutricional personalitzat**

Demana cita a la Farmàcia o per **whatsapp** escanejant el codi QR

Pla personalitzat, alimentació saludable, valoració nutricional, medicació antropomètrica, estudi de déficit DAO, educació nutricional, receptes saludables, nutrició per totes les etapes de la vida.

FARMÀCIA M. DOLORES ROS CASANOVAS  
Avinguda de Sant Esteve, 71, 08211 Castellar del Vallès  
Dilluns a divendres de 9-21h i dissabtes 8-14h

**ESTAKASA**

Contacta'ns ara:  
93 655 31 70  
<https://estakasa.com>  
Avinguda Francesc Macià,  
60, 4a planta, Sabadell

**Promoció especial a Castellar!**

**No et conformis amb els preus abusius de sempre**  
Venem la teva vivenda per: 5.000€ tot inclòs \*

Amb el servei jurídic de **Pallarès Fernández**

\*Preu més IVA, per a habitatges fins a 180.000€

## CLASSIFICATS

## OFERTES

**VENDA DE PLAÇA DE PÀRQUING**, amb càmera de vigilància ubicat al C/ Pedrissos 11. Bon preu o oportunitat! 9.000. Preguntar per Xavi. Interessats trucar al 638726357

**CLASSES D'ANGLÈS** a particulars o en grups molt reduïts. Tots els nivells. Professora titulada amb més de 20 anys d'experiència. Telèfon: 620108567

## El Preu inclou:

- Expert immobiliari al teu servei i honoraris d'advocat.
- Localització de comprador i confecció de documents contractuals.
- Certificat d'habitabilitat i d'eficiència energètica.
- Les millors fotografies per la teva vivenda.
- El teu anunci als principals portals immobiliaris.
- Gestió de firmes i tràmits registrals.

## SALUT EMOCIONAL | PREVENCIÓ

## Efectes de la pandèmia en la salut mental

La salut emocional podria convertir-se en la propera pandèmia si no s'hi destinen recursos suficients

© Cristina Domene

La situació de la salut mental provocada per la Covid-19 i pels mesos que arrosseguem de pandèmia ens està fent veure que la salut mental s'ha de cuidar tant sí com no: **"Tenim l'oportunitat que moltes més persones s'adonin de la importància de cuidar la salut mental, que és per allò que la nostra entitat treballa des de fa més de 20 anys, per la visibilització de tota aquesta problemà-**



El pàdel, al Club Tennis Castellar, és una de les activitats de Suport Castellar. || CEDIDA

tica". Des de la Federació, de la qual forma part l'entitat castellarenca, ja es va denunciar a l'octubre, en el marc del Dia Mundial de la Salut Mental, els efectes de la pandèmia en la salut mental i la necessitat urgent d'invertir-hi recursos per pal·liar-los: **"Ja no parlem de la salut mental com la quarta onada, anem més enllà. Pot ser la propera pandèmia si no hi posem remei. S'hi ha d'invertir per fer prevenció i per educar-nos en salut emocional"**, assegura Movi-

lla. A la trobada virtual es va fer menció al pla europeu Next Generation EU, que posa a disposició de l'Estat espanyol 140.000 milions d'euros del fons de recuperació. Es va demanar al Departament de Salut i a la Secretaria d'Afers Socials i Famílies que treballin conjuntament amb les entitats de salut mental per aprofitar aquests recursos europeus.

Suport Castellar no ha deixat de donar el suport emocional que es requeria en aquest context de crisi

sanitària i social: **"Hem vist que les persones amb diagnòstic, com que tenen experiència i tot un treball fet prèviament, han pogut fins i tot fer front amb més eines tot això. D'altra banda, hem vist l'aparició de simptomatologia emocional en una part de la societat, en persones no diagnosticades amb un trastorn mental: problemes de conciliació del son, angoixa, depressió o baix estat d'ànim"**.

Gràcies al servei de Club Social de l'entitat els usuaris i usuàries han pogut mantenir el contacte i les relacions socials, elements clau per a l'estabilitat emocional: **"Estem fent activitats com el pàdel o el taller de swing gràcies a la implicació del poble amb la salut mental, entitats com Sonaswing o el Club Tennis Castellar"**, manifesta la coordinadora.

Durant les tres primeres setmanes de confinament la Federació Salut Mental de Catalunya va atendre més de 2.500 persones, la majoria de les quals reportaven problemes de malestar emocional, angoixa i neguit. **"Suport Castellar no ha detectat un augment en derivacions. N'hem tingut, però no més que altres anys. Però no s'han aturat i això també cal destacar-ho"**, conclou Movilla. +

## AVAN | 24 DE MARÇ

## Viure amb l'esclerosi múltiple

L'Associació Vallès Amics de la Neurologia (AVAN) amb la col·laboració dels laboratoris Merck, ofereix un cicle divulgatiu sobre esclerosi múltiple dirigit a totes aquelles persones afectades i el seu entorn més proper. La intenció de l'entitat és donar més visibilitat a la malaltia, sobretot a la zona del Vallès Occidental, comptant amb tres dels hospitals de referència: el Consorci Corporació Sanitària Parc Taulí de Sabadell, l'Hospital Universitari Mútua de Terrassa i el Consorci Sanitari del Terrassa.

Dimecres 24 tindrà lloc la segona de les jornades virtuals, que se centrarà en com viure amb l'esclerosi múltiple. Hi participaran Mariona Hervàs, neuròloga especialista en esclerosi múltiple del Parc Taulí; Júlia Pardo, del Servei de farmàcia Mútua de Terrassa; Izan Gonzalez, afectat d'esclerosi múltiple, i Meritxell Salguero, fisioterapeuta de l'AVAN. La neuropsicòloga de l'AVAN Sílvia Ramos farà de moderadora de l'esdeveniment. Per participar en la jornada, cal fer inscripció prèvia en aquest enllaç: <https://forms.gle/a8ztVmLLw7vhnSk58>. + || REDACCIÓ

## VALLÈS OCCIDENTAL | COVID-19

## Agreujament de les famílies en situació de risc

És una de les conclusions de l'estudi 'Impacte de la crisi de la Covid-19 sobre la població del Vallès Occidental'

© Redacció

La setmana passada el Consell Comarcal va presentar l'estudi *Impacte de la crisi de la Covid-19 sobre la població del Vallès Occidental*, el qual tenia dos objectius principals: identificar els col·lectius en situació de risc i vulnerabilitat i conèixer la resposta que estan donant els diferents agents de la comarca a les necessitats de la població. Els resultats de l'estudi contribuiran a orientar el disseny de mesures i la formulació de noves propostes d'actuació del Pla Comarcal de Protecció Social, en el marc del Pla de Reconstrucció del Vallès Occidental aprovat pel Consell d'Alcaldies el 16 de juny del 2020.

El president del Consell Comarcal, Ignasi Giménez, que va presentar l'estudi acompanyat del responsable tècnic de l'Observatori Comarcal, Enrique Ortega, va apuntar que **"l'informe constata que la Covid-19 ha tingut un fort impacte sobre el conjunt del sistema de protecció social. Això s'ha traduït en un increment de la demanda d'atenció social i de les famílies en risc d'exclusió social, i el deteriorament del mercat laboral, cosa que, juntament amb**

**altres factors, ja s'està traduint en un augment de la pobresa i les desigualtats"**. En termes econòmics, en el conjunt de la comarca hi ha hagut una caiguda d'un 2,5% de l'ocupació al final del darrer trimestre de l'any, que s'ha traduït en la pèrdua de 9.800 llocs de treball. Quant al teixit empresarial, es constata que unes 2.000 empreses han desaparegut al llarg del 2020 en el conjunt del Vallès.

L'informe destaca que la Creu Roja ha atès 14.982 persones, de març a setembre del 2020, cosa que representa un increment d'un 143% respecte l'any anterior. Un altre indicador que reflecteix aquest increment de la demanda d'atenció social és el creixement del 10% del sol·licitud de beques de menjador que a hores d'ara ja arriben a les 23.700 beques atorgades a la comarca. De fet, prop del 18% dels infants escolaritzats pertanyen a unitats familiars amb baixos ingressos.

La crisi generada per la Covid-19 ha afectat persones que ja es trobaven en situació de vulnerabilitat i exclusió social. Però també ha impactat en perfils diferents. Els col·lectius identificats com a més afectats són les persones grans, en situació de dependència i/o discapacitat i persones cuidadores, les dones, víctimes

## CREU ROJA

Entre març i setembre del 2020, va atendre un 143% més de persones

## BEQUES MENJADOR

L'any passat el Consell Comarcal va atorgar 23.700 beques (un 10%)

## VIOLÈNCIA DE GÈNERE

A la comarca, hi ha hagut un increment del 7,6% de les denúncies



El president del Consell Comarcal, Ignasi Giménez, i el tècnic Enric Ortega. || CONSELL COMARCAL

de violència de gènere (hi ha hagut un increment del 7,6% de les denúncies per violència de gènere) i famílies monomarentals; persones immigrants en situació irregular i persones sense llar; infants i adolescents en risc o situació d'exclusió social i persones amb malalties mentals o amb addiccions.

Giménez ha indicat que **"els professionals sanitaris i de serveis socials in-**

**diquen que ja s'està produint un increment de les atencions per problemes emocionals derivats de situacions d'estress i de xoc posttraumàtic de la pandèmia. També hi ha un agreujament de la situació de persones amb malalties mentals prèvies i una afectació especial en la gent gran, que ha viscut molt sola"** i que la tan temuda quarta onada **"serà la de la salut mental"**. +

## PANDÈMIA | BALANÇ

## Repunt de casos al març

Castellar havia aconseguit tancar febrer amb risc moderat de rebrot

© Redacció

El mes de febrer es va tancar a Castellar del Vallès amb les millors dades possibles de la pandèmia, després d'un inici d'any dolent per culpa de la tercera onada. No obstant, al març no s'ha pogut mantenir aquesta tendència que havia portat la vila a gaudir d'un risc de rebrot moderat amb un índex potencial de creixement de la malaltia de 64 punts (es considera alt a partir de 100 i baix per sota de 30). Els 9 positius confirmats el dia 4 han estat la causa principal del repunt a principis de mes però ara per ara sembla que la situació torna a la dinàmica decreixent: en els darrers set dies s'han acumulat 17 casos, xifra similar a la viscuda la darrera setmana de febrer.

Tot i això, la velocitat de reproducció de la malaltia (Rt) és d'1,68 i, per tant, en ser superior a 1, un contagi pot encomanar el virus a més d'una persona. A un any de la proclamació de l'estat d'alarma per la pandèmia, Castellar ja acumula 1.435 contagis i en aquests moments



Vacunació al CAP de Castellar, en una imatge de la setmana passada. || ICS

té 2 pacients ingressats a l'Hospital Taulí. La xifra de defuncions és de 56, la darrera produïda a principis de març.

El cop que ha suposat la suspensió momentània de la vacunació amb AstraZeneca pot veure afectats els plans de vacunació a una part de

la població de la vila, tot i que els col·lectius vulnerables com els majors de 80 anys ja estan rebent altres vacunes que s'estan administrant des del CAP de Castellar. A 14 de març, hi ha 2.135 persones de la vila amb una primera dosi de vacuna i 801 amb la segona dosi. +

## EDUCACIÓ | SENTMENAT

## El projecte de l'escola CIM assegura la seva continuïtat

L'AMPA del centre, que compta amb estudiants de Castellar, arriba a un acord amb la direcció

Fa unes setmanes la direcció de l'escola privada Cor Immaculat de Maria (CIM) de Sentmenat va anunciar a la comunitat educativa que la continuïtat del projecte estava en perill per motius econòmics, i l'imminent tancament del centre.

Després de diverses trobades entre l'AMPA i la direcció del centre, les famílies han anunciat en un comunicat que s'ha trobat una solució que permetrà la viabilitat de l'escola. El Cor Immaculat de Maria compta amb alumnes de Castellar del Vallès. **"Davant d'aquest daltabaix, la resposta dels pares i les mares va ser rotunda i no es va fer esperar. Mitjançant una contribució monetària addicional, o bé oferint els seus serveis professionals, financers o publicitaris, tothom va aportar quelcom perquè el vaixell comú seguís surant", diu el comunicat.** Un grup d'exalumnes també es va

bolcar per frenar el tancament del centre educatiu, subratllen en l'escrit. Així, l'AMPA explica que a banda de la crisi econòmica derivada de la pandèmia, també s'ha produït **"una davallada progressiva en el nombre anual de noves matrícules a causa de la recessió per la qual passa el conjunt de la nostra societat, i pel descens de la natalitat durant els últims anys"**. En el comunicat remarquen que l'escola, que es va inaugurar el 1984, **"s'ha caracteritzat per la seva flexibilitat econòmica, prioritzant sempre oferir una educació de qualitat, tant acadèmica com humana, a tots els seus alumnes"**.

D'altra banda, des de l'AMPA puntualitzen que aquest moment de crisi econòmica justament coincideix amb un procés de transició i d'ampliació de l'escola, des de l'oferta educativa, fins al programa acadèmic o la remodelació de les instal·lacions. + || REDACCIÓ

**ParkCastellar**  
centre mèdic odontològic i estètic

**LA TEVA SALUT ÉS LA NOSTRA PRIORITAT**

Hem establert un protocol específic de seguretat per fer front a la pandèmia de la Covid-19

c | Portugal s/n Local 1-2 (Davant de l'Espai Tolerà) | 93 714 21 95 | No tanquem al migdia | Dissabtes obert

## actualitat

## CONCENTRACIONS | SECTOR ESTÈTICA



El centre castellanenc De Pablos està considerat microperruqueria perquè hi treballen menys de 5 persones. || Q. PASCUAL

## Reclamen abaixar l'IVA del sector de la imatge personal

Perruqueries i centres d'estètica demanen la rebaixa de l'IVA del 21 al 10%

© Cristina Domene

El proper dilluns, 22 de març, el sector dedicat a la imatge personal –perruqueries, barberies i centres d'estètica– ha convocat concentracions a diferents ciutats, com ja van fer a l'octubre i al gener, per reclamar una rebaixa de l'IVA del 21 al 10%. Actualment a aquests negocis se'ls aplica un IVA d'article de luxe (21%), un fet incoherent, ja que durant la pandèmia se'ls ha arribat a considerar un servei essencial.

El 2012 els van pujar l'IVA del 10 al 21%, i, malgrat ser considerats un servei essencial, no se'ls ha abai-

xat, com sí que ha passat amb altres sectors. La perruqueria i els centres d'estètica són l'únic sector que encara no ha recuperat l'IVA reduït, com sí que han fet el cinema, les discoteques, les funeràries o les floristeries. **“El 2012 estàvem pagant el 8% i ens van pujar directament al 21% pel tema de la crisi econòmica. El govern també va pujar el cinema, discoteques, espectacles... Amb el temps, alguns d'aquests àmbits van anar recuperant l'impost reduït, que em sembla molt bé perquè és cultura, però en canvi al sector de la imatge continuem amb el 21%”,** explica Jacint de Pablos, de la perruqueria castellanenc De Pablos. El perruquer afegeix que aquestes concentracions ja s'havien fet independentment de la pandèmia, però que ara la situació s'ha agreujat: **“És incongruent que tinguem l'IVA d'article de luxe quan vam ser declarats sector essencial”,** recorda De Pablos. A Sabadell i

Terrassa les concentracions es faran dilluns 22 a les 10 hores, totes dues davant de l'Ajuntament.

Una part del sector també es queixa de no poder accedir al paquet d'ajudes d'11.000 milions per a empreses, pimes i autònoms afectats per la crisi de la Covid-19. El BOE detalla en el decret llei els 95 sectors econòmics que poden accedir a les ajudes directes: bars, restaurants, comerços, cinemes, gimnasos, locals d'apostes, transport, hotels o agències de viatges. No obstant això, el sindicat ATA (Federación Nacional Asociaciones de Trabajadores Autónomos) denuncia que no apareixen les perruqueries i els centres d'estètica. **“No entenem perquè estem fora d'aquests ajuts. Les perruqueries vam estar tancades dos mesos, els centres d'estètica més temps encara, i a més hem hagut de treballar amb els inconvenients de l'aforament reduït i les restriccions de mobilitat”,** reclama De Pablos. +

## TURISME | BECA EDUARD PUIG VAYREDA

## Recerca castellarenca del vinyar de l'Empordà



La setmana passada Romina Ribera va recollir la beca Eduard Puig Vayreda. || CEDIDA

*Glops d'història*, el projecte enoturístic que comanden els arqueòlegs Oriol Vicente i Romina Ribera, ha guanyat la segona edició de la beca biennal Eduard Puig Vayreda. Vicente i Ribera duran a terme un estudi sobre el vinyar històric de l'Empordà per posar les bases i inventariar les vinyes històriques de la DO Empordà. L'ajut, que homenatja l'enòleg empordanès Eduard Puig Vayreda, té per objectiu finançar projectes d'investigació inèdits al voltant de la viticultura i l'enologia de l'Empordà.

*Glops d'història* és un projecte enoturístic que va sorgir fa quatre anys, i que aplega dues de les passions dels seus impulsors: l'arqueologia i el vi. **“Volem aportar valor i paisatge al territori de l'Empordà”,** explica el castellanenc Oriol Vicente. A través de visites, tastos de vins, cursos o conferències a l'Alt Empordà, però també al Vallès Occidental, **“intentem que la gent entengui millor la importància de la cultura de la vinya i del vi a Catalunya. Es pot explicar la història de Catalunya a partir de la història del vi. Des de l'aparició del vi al Mediterrani occidental ha estat àmpliament vinculat amb l'economia i la manera que es relacionava la societat a la península Ibèrica”,** apunta.

Ara bé, amb l'arribada de la pandèmia i les restriccions de mobilitat, *Glops d'història* es va replantejar el projecte per obrir noves vies per reivindicar el patrimoni, i es van presentar a la beca Eduard Puig Vayreda. **“Ens hi vam presentar amb un projecte de definició, catalogació i estudi del vinyar històric de l'Empordà”,** concreta. **“Per fer un vi excepcional has de conèixer d'una forma molt profunda la terra, la varietat, la insolació... Volem traslladar a l'Empordà la idea del vinyar històric de França, del ‘terroir’”,** remarca Vicente. En aquest sentit, la recerca que emprenderan els dos arqueòlegs servirà per **“catalogar quines són les finques històriques, donar valor al territori i al vi que es fa en aquestes finques”.**

D'altra banda, els investigadors creuaran dades actuals de les finques amb dades històriques a través d'un sistema d'informació geogràfica, però també visitaran arxius i altres espais a peu de camp per **“fer la traçabilitat de les finques”,** i remuntar-se fins i tot al segle XV. *Glops d'història* copsarà **“la identitat, la personalitat, la particularitat i la diferència del vi de l'Empordà”.** + || R.GÓMEZ

# 60.000 visites web mensuals

www.lactual.cat

#lactualesinformacio



## TERRITORI | OBRES

# Nous asfaltats per a la C-1415a

Les obres de la carretera tenen una durada de 10 mesos i 3 milions de cost

© Redacció

Primeres retencions a la C-1415a en l'inici de les obres d'aquesta carretera de comunica Castellar amb Terrassa i Matadepera i Sentmenat. Des de dilluns al matí s'han iniciat els treballs d'asfaltat en el terme de Sentmenat i es dona pas alternatiu als vehicles, fet que està provocant cues durant els matins. L'actuació, que ha començat al tram situat entre els punts quilomètrics 28,5 (entrada a Castellar) i 32,5 (entrada a Sentmenat), compta amb un pressupost de 3,1 milions d'euros i una durada aproximada de 10 mesos. Les obres comporten que durant les jornades de treball, de 9.30 a 18 hores de dilluns a dijous i fins a les 14 hores els divendres, es dona pas alternatiu als vehicles amb operaris bandera. L'horari d'inici dels treballs al matí s'ha endarrerit per evitar la franja amb més volum de trànsit.

L'objectiu d'aquesta reforma és afavorir la seguretat i la comoditat de la conducció a partir de la realització de millores en el ferm, la senyalització, l'abalisament, el drenatge, les barreres



Primer treballs d'asfaltat a les obres de la C-1415a, al terme de Sentmenat. || CEDIDA

de seguretat i les interseccions d'aquesta via amb la carretera de Matadepera i la carretera de Sant Llorenç Savall.

La carretera C-1415a pertany a la xarxa comarcal de la Generalitat i té un trànsit que varia entre els 5.600 vehicles/dia entre Terrassa i Castellar del Vallès i els 7.600 entre Caste-

llar del Vallès i Sentmenat. En total, els dos trams sumen 13,5 quilòmetres.

Mentre durin els treballs, s'inhabilitarà l'aparcament de terra situat a la cruïlla d'aquesta via amb la carretera de Sant Llorenç Savall (B-124). Aquest espai es destinarà a la caseta d'obra i a la provisió de material. ✦

## PP | SEGURETAT CIUTADANA



Carpa del PP de Castellar, al carrer Sala i Boadella, dissabte passat. || G.PLANS

## Suport del PP a les reivindicacions policials

El PP de Castellar va sumar-se a la campanya de recollida de signatures en defensa de les forces i cossos de seguretat de l'Estat, una iniciativa que el partit ha dut a terme a diferents poblacions. És per això que dissabte passat al matí van ser al carrer Sala i Boadella, on van rebre la visita del president provincial i portaveu del partit a l'Ajuntament de Barcelona, Oscar Ramírez Lara. L'acte també va servir per expressar explícitament el suport a les reivindicacions del cos de policia de Castellar, que principalment demana més recursos i impulsar una nova planificació. **"Són reivindicacions que portàvem al nostre programa electoral. És de sentit comú dotar la policia dels mitjans que necessitin per dur a terme la seva tasca"**, expressava qui va ser el cap de llista del PP de Castellar en les darreres municipals, Agustí Bernad. A més, va posar d'exemple **"els problemes d'ocupacions a les urbanitzacions"** per reclamar aquest reforç policial. Els populars proposen a l'alcalde i al regidor de Seguretat Ciutadana que **"atenguin les reivindicacions dels policies"** i posen en valor, en paraules de Bernad, **"la gran tasca que han fet durant aquest any de pandèmia"**. Ramírez, en el mateix sentit, va posar a sobre la taula la necessitat **"de posar més agents al carrer amb noves convocatòries i dotar-los de més mitjans"**. Sobre els aldarulls de les darreres setmanes a les manifestacions en suport del raper Pablo Hasél, va demanar a les administracions que es presentin com a acusació particular en els judicis. || G.P.

## Tauler d'Anuncis Municipal



### EL MERCAT OBRE EL 19 DE MARÇ

Tenint en compte que el proper divendres 19 de març és festiu d'obertura comercial autoritzada (com també ho són els dies 13 de setembre i 12 de desembre), el Mercat Municipal de la vila romanà obert durant tot el dia.



### SERVEI DE REVISIÓ DE TEXTOS

Ets un establiment comercial i tens dubtes a l'hora d'escriure en català?

Si vols assegurar-te que les teves comunicacions parlin bé de tu, des del Servei Local de Català de Castellar t'hi ajudem de forma ràpida i gratuïta.

Servei de revisió de textos breus en català.

Per a més informació: [castellarvalles@cpnl.cat](mailto:castellarvalles@cpnl.cat)

## PREINSCRIPCIÓ ESCOLAR CURS 2021-2022



### CALENDARI DE PRESENTACIÓ DE SOL·LICITUDS DE PREINSCRIPCIÓ

**Educació infantil de segon cicle i educació primària**  
Fins al 24 de març de 2021

**Educació secundària obligatòria**  
del 17 al 24 de març de 2021

**Batxillerat i cicles de grau mitjà de formació professional i d'arts plàstiques i disseny**  
de l'11 al 17 de maig de 2021

**Cicles de grau superior de formació professional i d'arts plàstiques i disseny**  
del 25 al 31 de maig de 2021

Més informació:  
<https://preinscripcio.gencat.cat>

### ENCARA ES PODEN VISITAR LES SEGÜENTS ESCOLES:

**COL·LEGI EL CASAL**  
Visites presencials.  
Sol·licitar cita prèvia al T. 93 714 67 51 o a l'a/e [secretaria@elcasal.net](mailto:secretaria@elcasal.net)

**INSTITUT DE JARDINERIA I AGRICULTURA LES GARBERES**  
Xerrades presencials.

**Dies:**  
- Dilluns 12 d'abril, 18 h  
- Dissabte 17 d'abril, 11 h

Més informació:  
[www.castellarvalles.cat/portesobertes](http://www.castellarvalles.cat/portesobertes)

## opinió

Podeu escriure les vostres cartes a [lactual@castellarvalles.cat](mailto:lactual@castellarvalles.cat). Deixeu nom, cognom, número de telèfon i número del DNI. Màxim 20 línies. Les cartes de més extensió poden ser extractades. Els escrits es publicaran per estricte ordre d'arribada. Les opinions han de ser respectuoses amb les persones i institucions.

## LA FOTO



## Ja ha passat un any: el 15 de març del 2020 entrava en vigor l'estat d'alarma

Són molts records els que venen al cap aquests dies en què tothom té present una data: el 15 de març de l'any passat. Aquell dia arrencava una odissea que encara es viu: la lluita contra una pandèmia global per culpa del coronavirus, que va donar les primeres senyals de virulència a la Xina a principis del 2020. En poques setmanes, el focus de la pandèmia es desplaçava a Itàlia i, de seguida, a Catalunya i a Espanya. D'un dia per l'altre, entre el 13 i el 15 de març, tots els habitants de l'Estat espanyol es van veure obligats per decret a fer un confinament extrem amb una aturada mai vista de tota activitat que no fos considerada essencial. A Castellar, com a la resta de racons del país, de seguida els seus habitants van començar a sortir als balcons cada vespre ja des del mateix dia 15 de març. Era el moment del dia per compartir, sense sortir de casa, l'homenatge als sanitaris, els herois del moment. Un sentiment de pertinença i les ganes de viure resumides en la imatge que acompanya aquest escrit, feta durant aquells vespres dels quals ja ha passat un any. || TEXT: REDACCIÓ / FOTO: Q. PASCUAL

© Aula d'Extensió Universitària

## Torna L'AULA presencial, i amb bona música

Dimarts passat, 16 de març, els socis de L'Aula d'Extensió Universitària van poder tornar a l'Auditori després de gairebé tot el segon trimestre sense poden assistir a les habituals conferències de cada dimarts. Al llarg d'aquest trimestre s'han

pogut enregistrar algunes ponències i els socis poden gaudir-les a través de la web.

Aquesta setmana el ponent ha estat Joan Vives, professor d'Història de la Música a l'ESCAC, redactor i locutor de Catalunya Música i divulgador musical. Va oferir una xerrada amb el títol "Clara Schumann, la gran dama del piano", en què va fer un repàs per la vida i obra de Clara Wieck (Leipzig, Alemanya 1819- 1896), que va créixer asseguda al piano i va tenir una for-

mació musical privilegiada gràcies al mestratge del seu pare. Va ser una nena prodigi dins del món de la música perquè als 8 anys ja va començar a compondre. Al llarg de tota la seva vida va ser professora de música, compositora i una de les principals pianistes del romanticisme. Clara Wieck es va casar amb Robert Schumann l'any 1840, i arran del seu matrimoni, que va durar 13 anys, fins la mort del compositor, i amb qui va tenir 8 fills, va aparcar parcialment

la seva dedicació a la composició, malgrat que mai la va abandonar del tot. Com a compositora, Clara Schumann va destacar per una inspiració i una formació musical exquisida que li va permetre abordar amb èxit la composició durant la seva joventut, i va ser una persona influent en l'àmbit musical germànic, malgrat els costums de l'època, que no afavorien el perfil d'una dona compositora. Va acompanyar el seu marit en diverses gires arreu d'Europa, que li van permetre estendre la seva fama, alhora de la de Robert Schumann, que la va convertir en la seva gran ambaixadora. La seva vàlua com a intèrpret la va adquirir tocant obres de Bach, Beethoven, Mozart i altres autors contemporanis del seu marit, i està considerada una de les grans pianistes de tots els temps.

© Pau Castellví\*

## Nou Parlament, nova etapa

Catalunya té avui una nova oportunitat per reemprendre el camí començat l'1 d'octubre del 2017. Una oportunitat que és possible gràcies als resultats de les eleccions del 14F, amb un 52% dels vots a forces independentistes, i gràcies a un canvi de rumb a la presidència del Parlament.

Laura Borràs ha estat investida presidenta del Parlament, acompanyada per Jaume Alonso-Cuevillas a la mesa. Tots aquells que vegin en aquesta presidència del Parlament un "premi de consolació" per a una Laura Borràs que amb pocs vots més hagués pogut ser presidenta de la Generalitat, es perden que Laura Borràs és precisament allò on més necessària és. La independència de Catalunya no es va encallar als tribunals espanyols, ni al govern; es va encallar sobretot al Parlament. És allà on cal recuperar-la com a prioritat. La legislatura passada vam tenir un Parlament bloquejat, incapaç de qualsevol tipus de desobediència. Ja només començar la legislatura,

el 2018, Roger Torrent va bloquejar la investidura del president Puigdemont. A partir d'aquell moment, la presidència del Parlament es va dedicar a complir amb totes les línies vermelles exigides per l'Estat espanyol, i el gener de l'any 2020 va arribar al seu punt més baix quan va ser el president del Parlament, el mateix Roger Torrent, qui va retirar al president Quim Torra l'acta de diputat. Laura Borràs i Jaume Alonso-Cuevillas agafen l'encàrrec de retornar el Parlament al mandat popular; per treure'l del mandat de la por i dels tribunals. Arribaran fins on faci falta per defensar els valors democràtics que han de fer de Catalunya un poble lliure.

Ara toca formar govern. Junts no accedirà a cap tracte que no ofereixi garanties per a avançar cap a la independència. Estem davant d'una oportunitat d'or. La sabrem aprofitar? Això dependrà de tots nosaltres.

\*Portaveu de Junts a l'Ajuntament

© Dolors Ruiz\*

## Una oportunitat de més de 8 milions

Els municipis financen els seus serveis mitjançant impostos, taxes i preus públics. Els diners recaptats i no gastats en els pressupostos ordinaris anuals passen a formar part del que anomenem *romanent*.

I quan els diners passen a formar part del romanent, per efectes de la llei LRSAL no es poden gastar al municipi.

A Castellar, a finals del 2019 el romanent acumulat era de més d'11 milions d'euros.

Aquesta anomalia pot voler dir que o bé el municipi aplica una pressió fiscal massa alta o bé no ofereix tots els serveis que podria oferir.

El 2019, per fer front als efectes de la crisi causada per la Covid-19, el Govern espanyol va pactar amb la FEMP que els municipis transferissin la gestió dels romanents locals

continua a la pàgina 11

NOTA DE CONDOL  
ANTONI LÓPEZ ORDEIG

Extreballador de l'Ajuntament de Castellar del Vallès

Va morir el passat 14 de març als 71 anys. L'alcalde, regidors/es i treballadors/es de l'Ajuntament de Castellar expressen el seu més sentit condol i s'uneixen al dolor de la seva família.  
Castellar del Vallès, març de 2021

[www.lactual.cat](http://www.lactual.cat)  
L'actual.cat, Ràdio Castellar i L'actual TV. Continguts més visuals i més a l'abast.



## Taller de narrativa: la importància (relativa) dels adjectius

**E**ls clubs de lectura són llocs interessants, on l'autor es troba amb els lectors i viceversa. Amb l'excusa de parlar d'un llibre en concret, la conversa es pot transformar en un debat interessantíssim sobre com s'escriu i com es llegeix. En els clubs de lectura, en definitiva, es pot portar a terme un intercanvi de lectures i d'opinions molt enriquidores, i en alguns fins i tot et donen (o et donaven) vi i pastes.

Ara que ja n'he fet uns quants, he començat a distingir-hi figures que es repeteixen. El grup d'amigues que han buscat una activitat en comú per veure's. El senyor discret que es mira el llibre amb les celles arrufades i que assenteix tot el que diuen els altres. La senyora gran que hi ha anat per recomanació de la llibrera... i després hi ha el Senyor, aquell que parla més i més alt que ningú. En el dia que ens interessa, el Senyor que em va tocar va ser un home amb americana, que no deixava parlar als altres i que fins i tot quan callava es feia l'important ventant-se amb el llibre, mirant el mòbil o comentant qualsevol bestiesa amb el del costat.

Perquè sí, els Senyors com aquest (que també poden ser Senyores, que també m'hi he trobat) normalment només diuen bestieses com la que em va dir aquell dia: "Quan siguis gran, aprendràs a escriure amb més adjectius". Em vaig posar a riure perquè creia que ho deia de broma. Encara que cadascú és molt lliure d'escriure amb el seu estil (només faltaria) sí que és cert que els adjectius acostumen a ser bastant problemàtics. Especialment quan es posen perquè sí, gairebé sense pensar, són un dels delators més habituals dels textos poc treballats. En aquest article, per raons d'espai, en parlarem de manera molt esquemàtica, però espero que útil a l'hora de posar-ho en pràctica.

PLAÇA MAJOR



NATÀLIA CEREZO  
Escriptora

**No cal que cada  
paraula dugui un  
adjectiu perquè  
al final el text  
quedaria molt pesat**



© L'abús d'adjectius ofega l'escriptura. || JOAN MUNDET

Així, doncs, a l'hora d'escriure:

- Els adjectius no han de ser redundants (alguns exemples molt exagerats són "neu blanca", "gel fred", "nit fosca"...).
- No han de ser vagues. (Per exemple: "un home atractiu". L'adjectiu *atractiu* en realitat no especifica com és l'home perquè cadascú té una idea diferent del que és ser atractiu. Aquest exemple en particular és interessant per parlar, també, de fins a quin punt és necessari descriure els personatges físicament, cosa que

potser veurem en un article futur).

- No se n'ha d'abusar. No cal que cada paraula dugui un adjectiu perquè al final el text quedaria molt pesat i gairebé il·legible. Aquest és un error molt típic en les descripcions. No busqueu "embellir" el text, penseu que, com a l'hora de cuinar, un plat senzill i ben preparat és infinitament millor que un amb mil espècies afegides sense solta ni volta.

- Si podeu dir una cosa amb un nom en comptes d'un sintagma adjectival, feu-ho (per exemple: en comptes d'"un ocellet groc i gris", "una mallerenga").

- Compte amb els dobles. Un doblet són dos adjectius que acompanyen un nom ("una lluna blanca i rodona"). Si n'abuseu, o si no són pertinents, un es menjarà l'altre i la imatge del text, per molt bonica que sigui, es perdrà.

- Si esteu escrivint en català, eviteu posar-los davant del nom. El seu lloc natural és al darrere (hi ha excepcions, però. Compareu: "un pobre home" amb "un home pobre").

En resum, els adjectius, millor si són pocs i pertinents. Tingueu sempre en compte, sobretot si esteu començant, que com més senzill i clar sigui un text, millor. Una escriptura embellida de manera artificial delata poca seguretat en un mateix, a més de dificultar la lectura. Per mantenir els adjectius a ratlla, reviseu el text moltes vegades. Un bon exercici és eliminar-los tots (no tingueu mai por d'esborrar) i llegir el text escarrit. Així podreu decidir quins són necessaris de debò.

Lectura recomanada: *Catedral*, de Raymond Carver. Fixeu-vos sobretot com una escriptura tan aparentment pelada pot transmetre tant.

### ve de la pàgina 10

a l'Estat. En conseqüència, el destí dels milions, aconseguits amb l'esforç dels ciutadans de cada municipi, hauria sigut acabar mans de l'Estat espanyol.

Cap Ajuntament socialista va denunciar aquest acord, tampoc el de Castellar. Per sort, els grups republicans al Congreso de los Diputados van poder aturar aquest pacte i ara cada ajuntament podrà administrar els seus romanents.

Per ajudar que a Castellar aquest romanent es gastí amb responsabilitat i amb visió de futur i aconseguir millorar la situació econòmica i social dels i les castellarenques, el grup d'ERC forma part de la taula de crisi per a la gestió de la Covid.

Com sempre, al grup d'ERC Castellar treballem pensant en les persones i també en les activitats més afectades per les restriccions de la Covid. I per això hem redactat un document base de mesures socioeconòmiques per aportar a la taula de crisi. Són 50 propostes per aconseguir millores socials immediates i també defi-

nir modificacions estructurals que ens acostin al millor model de poble imaginable els propers anys.

Propostes orientades a millorar la qualitat de vida, especialment pensant en la gent gran i la joventut. Pensant en la cultura, l'esport i la salut. Centrades a activar l'economia del municipi, fomentar la formació, la tarificació social, la qualitat del treball juvenil. Propostes per aconseguir a més llarg termini un model urbà sostenible ambientalment i econòmicament. Apostem clarament per les energies renovables. Especialment per la biomassa, un projecte que generarà activitat econòmica, reduirà l'atur i ens permetrà lluitar contra el canvi climàtic.

Esperem que les accions polítiques que es duran a terme amb aquests més de 8 milions d'euros, i que vam aprovar al ple d'aquest mes de març, posin els i les castellarenques al centre. I que hi hagi total transparència i debat públic per definir-les.

Salut, cultura, República i amnistia!

\*Regidora d'ERC

© Pepe González \*

### Playtex, una aposta estratègica

**T**othom té consciència de les dificultats que tenen molts ciutadans i ciutadanes per disposar d'un habitatge digne i a un preu raonable d'acord amb els ingressos familiars.

Una certa tradició en què ha prevalgut la compra sobre el lloguer, la falta d'interès dels promotors privats i, especialment, l'absència d'una política decidida per part de les administracions competents (l'Estat i la Generalitat), ens ha portat a una situació complicada, insostenible per a moltes famílies, que han de dedicar una part important dels seus mitjans a garantir-se un habitatge. La situació de la pandèmia de l'últim any encara ha agreujat més la situació. Moltes treballadores i treballadors estan en EERTO o directament a l'atur, fet que suposa un increment

de les dificultats i de la precarietat. L'ajuntament, a través de l'Oficina d'Habitatge, ha establert ajudes pròpies al lloguer i ha canalitzat les subvencions procedents de les altres administracions. Globalment han suposat 700.000 euros d'ajudes directes als llogaters.

Ara ens plantejem donar un pas més que superi el caràcter conjuntural de les ajudes i que abordi el problema amb una perspectiva estratègica. Això ens porta les decisions següents:

- Compra del solar de l'antiga fàbrica Playtex.

- Modificació urbanística que prioritzi la construcció d'habitatges públics i de lloguer.

- Firmar un conveni amb l'Institut Català de Sòl per a la construcció d'un centenar d'habitatges. El conveni recollirà els criteris per accedir a un pis de lloguer, entre aquests, una antiguitat mínima d'empadronament de 3 anys.

La voluntat és incrementar l'oferta assequible d'habitatge de lloguer adreçat a l'emancipació de la gent

jove, a la gent gran en busca d'un pis d'acord de les seves noves necessitats, a la nova tipologia de famílies i als usuaris en general.

També esperem que l'increment del mercat de lloguer contribueixi a fer d'efecte regulador dels preus de lloguer a Castellar, avui per sobre de la capacitat econòmica de molts castellarenques.

La compra de l'antiga Playtex és una aposta estratègica per al nostre municipi i ens permet una posició de privilegi en la negociació amb les administracions, entitats, empreses del tercer sector, cooperatives... interessades en col·laboracions dirigides a afavorir una política de lloguers a l'abast dels ciutadans.

Una aposta que podem portar a terme sense necessitat d'endeutar-nos ni d'operacions creditícies. Gràcies a la bona gestió econòmica dels últims anys l'ajuntament té la disponibilitat econòmica per fer efectiva la compra de l'antiga fàbrica Playtex.

\*Regidor d'Habitatge

## actualitat

## L'altra maternitat, la que no s'explica

Criem Castellar visibilitza la dificultat per conciliar la vida laboral i familiar, i reivindica el treball de cures

© Rocío Gómez

De vegades la maternitat, i el treball de cures dels infants, és una de les reivindicacions que queden fora de la celebració del 8M i de l'agenda feminista. I, de fet, aquesta és una de les lluites del col·lectiu Criem Castellar, un grup de mares en diferents etapes de la criança que comparteixen experiències i es donen suport mútuament. **"Quan arribes a la maternitat et trobes sola, i aquesta xarxa de suport és essencial per tirar endavant"**, explica Anna Garrido, membre del col·lectiu.

Criem Castellar, que es va constituir el juliol del 2018, vol posar en valor aquest treball de cures, la importància de fer tribu, però també visibilitzar quina és l'altra cara de la maternitat, la que no s'explica. Per



Criem Castellar demana un espai municipal per trobar-se. || @CRIEMCASTELLAR

fer-ho palès, la setmana passada van publicar a les seves xarxes socials (@criemcastellar) un manifest i un vídeo en què les protagonistes alcen la veu i prenen la paraula.

D'altra banda, Criem Castellar demana a l'administració pública que s'habilitin **"espais oberts, gratuïts i desestructurats, per a**

**l'acompanyament de la maternitat, la criança o la lactància"**. Per al col·lectiu, també és una manera de valorar aquest treball de cures. A Castellar del Vallès també demanen un punt de trobada municipal. **"Tot i que es disposava d'un espai a Cal Gorina, ha desaparegut. Necessitem un lloc adequat, portat per les**

**mares, que sigui gratuït i amb suport logístic"**, puntualitza. **"La tasca que fa Criem és d'absoluta necessitat. No s'ha de considerar un privilegi, ni un luxe"**, subratlla.

Una altra de les qüestions que volen visibilitzar és la pressió a què es veuen sotmeses moltíssimes dones que han de triar entre la carrera professional o la cura dels fills i filles, i complir les expectatives de la societat des d'una perspectiva patriarcal que no posa en el centre ni les necessitats dels infants ni de les mares. Conciliar vida laboral, familiar i social és una feina esgotadora i gairebé impossible. **"Un tret comú de totes les mares és que ens sentim culpables. Demanem que les nostres decisions en la criança, tant si decidim tornar a treballar com si ens quedem cuidant els fills, siguin respectades. Hi ha tantes maternitats com mares"**. Garrido recorda que cal cuidar i protegir els infants, però també les mares, les grans oblidades, però una peça fonamental de l'engranatge.

A causa de les restriccions de la pandèmia, s'han reduït les trobades de l'entitat, tot i que mantenen obert un grup de lactància virtual divendres de 10.30 h a 12.00 h del matí, a través del compte d'Instagram de Criem Castellar. +

## CONSUM | XERRADA

## Xerrada sobre economia circular i el consum de quilòmetre zero

Aquest dijous a les 18 hores l'Ajuntament ha organitzat, amb la col·laboració de la Unió de Consumidors de Catalunya, una xerrada virtual titulada "Economia circular, el consum de km 0". A càrrec de la Unió de Consumidors, la xerrada tracta de què és realment l'economia circular, quins avantatges aporta a entorns propers i quines diferències hi ha entre el consum de km 0 i el de proximitat. Durant la sessió es mostrarà com aquest model econòmic, juntament amb el consum proper, aporta beneficis a l'entorn municipal. Caldrà inscripció prèvia per participar-hi en el link <http://www.castellarvalles.cat/29792/formulari/280>.

S'ha decidit fer aquesta xerrada en el marc del Dia Mundial del Consumidor, que se celebra cada 15 de març commemorant el discurs de J. F. Kennedy de 1962 en què el consumidor per primera vegada va ser considerat un element fonamental dins del procés productiu. + || REDACCIÓ

BIBLIOTECA MUNICIPAL  
**ANTONI TORT**

Celebrem el  
Dia Mundial de la Poesia!

Presentació del llibre  
**"Dietari del buit"**

AMB LA PRESENCIA DE L'AUTORA,  
**ANNA GARCIA GARAY**

DIMECRES 24 DE MARÇ / 20 H  
BIBLIOTECA MUNICIPAL ANTONI TORT  
Aforament limitat.

Cal inscripció prèvia a l'a/e [mimopm@diba.cat](mailto:mimopm@diba.cat)

△ ● △  
femc\_st\_ll\_r

## Espai d'Entitats Castellarenques

de **CAMBRA**

## Acció Musical Castellar

## 1r CICLE "DE CAMBRA" I SOLISTES

Concerts a l'Auditori Municipal Miquel Pont:

1. "De Cambra i solistes": 20/03, 17.30h: Recital de piano "Fauré intime" a càrrec del pianista valencià Joan Ramon Company.
2. "De Cambra Amateur": 27/03, 18.30h. Obres per violoncel, violí, piano i trompeta des de Beethoven, Brahms, Toldrà, Saint-Saëns...
3. "De Cambra emergents": 15/05, 18.30h. Joves intèrprets d'estudis superiors o que els han acabat recentment oferiran un repertori variat de grans compositors.

+ INFO I ENTRADES:  
tel. 678218817 (WhatsApp), a/e:  
[acciomusicalcastellar@gmail.com](mailto:acciomusicalcastellar@gmail.com)



## AECC

## ACORD CONTRA EL CÀNCER

L'AECC-Catalunya contra el Càncer demana un Acord Contra el Càncer perquè pacients i familiars puguin fer front a la malaltia en igualtat de condicions i resoldre aquesta situació de vulnerabilitat que s'ha vist agreujada amb motiu de la pandèmia.

El càncer és igual per a tothom, però no tots són iguals davant el càncer.

+ INFO:  
[www.acuerdocontraelcancer.com](http://www.acuerdocontraelcancer.com)



**Eric Rubio, novè a la cursa d'Almenar del Campionat de Catalunya d'MX65**

El pilot Eric Rubio va aconseguir la novena posició absoluta en la segona cursa puntuable per al Campionat de Catalunya, disputada al circuit d'Almenar (Segrià). Tot i no conèixer el circuit, Rubio va marcar el 24è millor temps en la

classificació, d'entre els 63 inscrits. La primera cursa va tancar-la en 12a posició i en la segona va millorar el registre amb un novè lloc, que li va permetre acabar dins del Top 10 amb una novena posició en un campionat molt concorregut.

# Proesa del CB Castellar a l'Hospitalet

Els groc-i-negres inicien temporada a la Copa Federació un any després superant amb èpica el Centre Catòlic (96-99)

© Albert San Andrés

Amb sis mesos de retard, el CB Castellar per fi ha pogut debutar en Lliga i ho ha fet de la millor manera possible, en una competició creada especialment per poder competir el que resta d'any. Els groc-i-negres, que han estat un any sencer sense competir, diumenge van imposar-se a la pista del Centre Catòlic de l'Hospitalet per 96-99 en un partit que es va decidir a la pròrroga, després d'un interessant desenllaç.

Aquesta temporada el club presidit per Josep Bordas militarà en el grup 2 de Copa Federació, que pertany a la Primera Divisió nacional, és a dir, la Copa Catalunya dels últims anys reconvertida per la Federació Catalana de Bàsquet en lligueta. Aquesta categoria estarà diferenciada del Campionat d'Espanya de Primera Divisió, l'altra escissió de la Copa que jugarà per ascendir a Lliga EBA i que comptarà amb 26 equips que formen cinc grups. En la Copa Federació hi ha dos grups de quatre equips cadascun que lluitaran per ser campions d'aquesta competició, en què en cap dels casos hi haurà descens a Primera Catalana.

En aquesta segona jornada –el primer partit contra el mateix rival es va ajornar la setmana passada– l'equip de Quim P. Alarcón va visitar la sempre complicada pista del Centre Catòlic de l'Hospitalet amb un desenllaç sorprenent que va servir per aconseguir la primera victòria de la temporada.

A remolc durant tot el partit, els groc-i-negres queien de set al terme dels 10 primers minuts, en què el tir exterior, amb quatre triples per banda, va ser

determinant per acabar 27-20. El segon període no va ser millor per als de Pérez-Alarcón, que al descans perdien per 13 punts (53-40).

Tot va semblar decidit en el tercer, quan els de Miguel Ángel Larraz van arribar a dominar de 24 punts a dos minuts del final (70-46), en què el júnior castellarenc Marc Figueras va rescatar el seu equip amb sis punts des del perímetre que van servir per despertar l'ànima del grup amb un parcial total de 0-9. Tot i això, el 71-55 semblava insalvable per als visitants.

Davant la incredulitat de tothom, Figueras es va convertir en l'heroi de l'últim quart. Debutant amb el primer equip, no li podia anar millor: tres triples més i un parcial 2-12 per deixar el marcador 81-80 a dos del final. Fins i tot, Albert Germà i Albert Cadafalch van donar les possibilitats de victòria per al seu equip, però una anotació en els instants finals va forçar la pròrroga per als de l'Hospitalet.

Figueras va seguir fent de les seves des del perímetre amb tres triples més, acompanyat d'un de Cadafalch. Dels 15 punts en l'afegit, només tres van ser llançaments interiors, cosa que va donar la victòria als de Pérez-Alarcón amb un parcial de 12-15. El júnior va acabar com a màxim anotador del seu equip amb un total de 26 punts, 24 aconseguits des del perímetre i dos des de tir lliure.

"Bones sensacions a nivell d'equip i de ganes, de voler i de creure fins al final per guanyar. Esperem que això ens serveixi per a la setmana que ve, aprendre dels errors i les virtuts", ha explicat a aquest mitjà el capità Albert Germà, que compta amb el factor pista per decantar la balança i "aconseguir la



El capità del CB Castellar, Albert Germà, en un partit al Puigverd de la temporada passada. || A. SAN ANDRÉS

victòria sense haver de patir tant" en el segon partit consecutiu que els enfrontarà al Centre Catòlic.

D'altra banda, Quim P. Alarcón ha valorat la victòria explicant que "després d'un any sense jugar i que en el primer partit poguem, no només guanyar, sinó reaccionar d'aquesta manera ho diu tot. Tot i la puntuació va ser un partit molt dur defensivament contra un rival amb molt de talent i molt físic. Nosaltres hem d'estar al 100% per poder-los guanyar i l'equip està molt bé físicament, l'actitud als entrenaments és formidable

i en aquesta victòria es reflecteix el nivell de treball i de positivitat, que a més ens ajuda a seguir".

El tècnic també va valorar el moment que ha viscut l'equip després d'un any sencer sense competició: "No és un moment fàcil, ja que és complicat estar connectat quan et confinen i no pots entrenar o no pots fer-ho de la manera habitual. El jugador es desmotiva veient que no arriba la competició i la necessita per donar-ho tot. Crec que una de les coses bones d'aquest equip és que d'ençà que hem tornat a en-

treinar s'ha fet al màxim, tot i no saber quan tornariem, i s'ha treballat molt bé. La victòria ha ajudat ànimicament".

Amb aquesta primera victòria, el CB Castellar és tercer del grup 2 de la Copa Federació, amb un partit menys. La Pia Sabadell lidera davant del CB Vilatorrada, amb una victòria i una derrota cadascun. Diumenge que ve, Castellar i Centre Catòlic jugaran el partit de tornada que s'havia d'haver disputat la setmana passada. Un any sense bàsquet que per fi s'ha acabat. +

**anuncia't!**  
comunicacio@elou.cat  
T | 93 707 00 97

Administrador Finques Col·legiat  
**FINQUES MARTIN BARBERAN**  
40 anys d'experiència professional.  
Gestió Comunitats propietaris.  
Gestió de Patrimonis i Lloguers.  
Gestió d'instal·lacions i Selecció de tècnics i industrials.  
Tf. 93 566 37 80 · C/Passeig 24 - Lloret  
martinbarberan@telefonica.net

OBRA NOVA I REFORMES  
**marcelcanudas**  
mòbil. 610 76 48 35  
c. Anselm Clavé, 11D  
marcelcanudas@gmail.com  
tel. 93 747 26 05

**novavet**  
clínica veterinària  
**COMENÇA LA TEMPORADA DE RISC MOLT ALT**  
Prevenim-los de la Leishmaniasis, la seva pandèmia!  
C. Barcelona, 26-28, T | 937 144 759 · novavetsi@gmail.com

## esports

# Amb la vista posada en l'ascens (5-3)

L'HC Castellar supera amb solvència el Molins de Rei, en el retorn de la competició al pavelló Dani Pedrosa

© Albert San Andrés

El retorn per l'HC Castellar no ha pogut ser més satisfactori: victòria contra el Molins per 5-3 i bones sensacions de cara a la temporada exprés que ha de fer dels grans un equip de Primera Catalana.

La tornada de l'hoquei al pavelló Dani Pedrosa s'ha fet esperar d'ençà que l'equip superés per 10-2 el Masquefa en la segona jornada de Lliga. Un partit però, que no serveix de res, ja que amb el nou format de competició, l'únic resultat vàlid era el de la primera jornada, en què els castellarencs van caure per 3-1 amb el mateix rival.

Injustícies a banda, l'equip de Ramon Bassols iniciava l'últim partit de la jornada sabent que els seus rivals principals –l'Sfèric i Masquefa– havien aconseguit dues victòries i amb sis punts coronaven la classificació, cosa que feia vital la victòria per no despenjar-se de la part alta, ja que l'equip era últim en la classificació.

Sense un dels capitans de l'equip, Gerard Tantiñá, lesionat al canell, Bassols va completar la convocatòria amb cinc jugadors juvenils, una estratègia que ja fa temps que fa servir per foguejar els jugadors de la base de cara al futur i que de moment, dona bons resultats. De fet, es permetia incloure Jan Canudas al cinc inicial, el primer jugador del juvenil que ha fet definitivament el salt al primer equip en els últims temps.

A la pista, domini total dels locals des de l'inici, amb joc de maduració i valoratiu que donava pas al primer gol d'Armand Plans als cinc minuts de joc. Era el mateix jugador qui feia el segon dos minuts després, deixant clar que no només eren capaços de contenir les contres dels del Baix Llobregat, sinó que també ho eren de golear.



El castellarenc Ferran Garcia va ser el jugador més destacat del partit contra el Molins de Rei. || A. SAN ANDRÉS

Amb Ferran Garcia com a eix vertebrador, Bassols va fer rotar la banqueta per donar minuts a tothom, fins i tot a un desdibuixat Jordi Vegas –puntal de l'equip en les últimes temporades– que encara ha d'agafar el ritme de joc després d'una llarga lesió que no l'ha deixat participar gaire últimament. Fins i tot amb els juvenils a pista, Garcia va apuntalar el marcador amb el 3-0 en el moment més dolç del partit per als de Bassols, resultat amb què es va arribar al descans.

Nil Margall va fixar el 4-0 al dos de la represa, mentre que Jan Canudas feia el cinquè tres minuts després, un 5-0 que semblava sentenciar el partit.

L'equip, còmode a la pista

i amb fins a quatre juvenils –el porter Éric López va reemplaçar Arnau Russell després del cinquè gol– va aguantar durant sis minuts sense gaire esglais, fins que el Molins va despertar.

El capità del Molins, Ernest Beumala, va aconseguir el primer gol per als visitants a 13:30 del final, moment en què l'equip va agafar embranzida per asfixiar el joc local. Beumala va repetir a 12:44 i amb el 5-2 els locals es van veure col·lapsats.

Bassols va reaccionar ràpidament traient de nou a pista els jugadors amb més experiència, amb un bon López sota pals que va salvar diferents ocasions, però el ritme del partit era per al Molins, que enca-

ra seria capaç de ficar la por al cos als castellarencs amb un gol de Gerard Homedes a sis del final. No obstant, els grans van aguantar fins al final, recuperant les sensacions i dominant de nou els últims minuts.

**“Hem començat amb una intensitat molt elevada i molt bon ritme i contundència defensiva, tenint la possessió. Només ens han arribat un parell de vegades, cosa que ens ha permès possessions còmodes i fer el nostre joc. A la segona hem tingut un moment de joc crític que ens ha obligat a canviar de joc per tornar a dominar i tenir la possessió amb atacs llargs”,** ha explicat Bassols, que ha destacat que **“hem desapropiat dues directes, i això**

## PEDRERA

### L'HC Castellar busca nous talents per enriquir la base

Després de tornar a engegar totes les categories, el club grana ha iniciat una campanya de captació de nous talents per als equips de l'escola d'hoquei patins. És per aquest motiu que la directiva de l'Hoquei Club Castellar ha habilitat tcada dimarts i dijous de 18:00 a 19:15 h perquè els infants de 3 a 7 anys puguin iniciar-se en l'esport, en què tot el material anirà a càrrec de l'entitat. Per a més informació sobre la campanya de captació de talent i concertar els dies d'entrenament disponibles, les famílies o persones interessades poden adreçar-se al coordinador del club, Ramon Bassols (627 972 638).

**sempre s'acaba pagant”.**

Després de sis mesos sense competir, l'equip no ha notat l'aspecte mental: **“Són jugadors que estan molt pendents de l'hoquei. La majoria han estat treballant sense aturar-se en cap moment. Els júnior han entrenat a nivell físic i el nivell mental ha estat bo. És un equip fort que vol tirar endavant, i els jugadors són molt conscients”,** ha sentenciat.

L'equip és tercer de la taula sumant els primers tres punts d'una lliga a l'esprint amb una victòria i una derrota, de moment. Els grans visitaran la pista de l'Sfèric de Terrassa la setmana que ve, un equip que ha sumat dues victòries consecutives. +



oficina local d'habitatge  
castellar del vallès

**CONVOCATÒRIA  
D'AJUTS AL  
PAGAMENT DEL  
LLOGUER PER A  
PERSONES GRANS  
PER A L'ANY 2021**

#### Què és?

Són ajuts a fons perdut que atorga la Generalitat de Catalunya, a través de l'Agència de l'Habitatge de Catalunya.

#### Qui ho pot demanar?

Persones de 65 anys o més que siguin titulars d'un contracte de lloguer d'un habitatge destinat a residència habitual i permanent i que compleixin una sèrie de requisits.

#### On es poden demanar?

Per Internet, o demanant cita prèvia a [www.castellarvalles.cat/citapreviasac](http://www.castellarvalles.cat/citapreviasac)

#### Quan es pot demanar?

Fins al 30 d'abril de 2021

Consulteu tota la informació a:

[www.castellarvalles.cat/ajutslloguermajors65anys](http://www.castellarvalles.cat/ajutslloguermajors65anys)  
o al T. 937144040



Ajuntament de  
Castellar del Vallès



Generalitat de Catalunya

**DIVENDRES 19 DE MARÇ**

De 10 a 20 h – Pl. d'El Mirador  
**Fira de productes artesanals**

17 h i 20 h – Auditori Municipal Miquel Pont  
**Teatre: *Bona gent*, amb Quim Masferrer**  
**Entrades exhaurides**

18.30 h – Sala de Petit Format de l'Ateneu  
**Petits concerts de Sant Josep amb el Cor juvenil d'Acció Musical\***  
 Organització: Associació Acció Musical Castellar – Artcàdia  
 Hi col·labora: Ajuntament

**DISSABTE 20 DE MARÇ**

**Petits concerts de Sant Josep: "Aire a les Orquestres"**

Les orquestres surten al parc

11.30 h - Orquestra infantil i Grup de Percussió

12.15 h - Orquestra Juvenil

Lloc: Parc de Canyelles (darrere l'església)  
 Organització: Associació Acció Musical Castellar – Artcàdia  
 Hi col·labora: Ajuntament

17.30 h – Auditori Municipal Miquel Pont  
**1r Cicle "De Cambra" i solistes. Concert: recital de piano *Fauré intime***

Amb el pianista valencià Joan Ramon Company  
 Reserva d'entrades: tel. 678218817 o a/e accio-musicalcastellar@gmail.com, i el dia de l'espectacle a la taquilla de l'Auditori  
 Organització: Associació Acció Musical Castellar – Artcàdia  
 Hi col·labora: Ajuntament

20 h – Auditori Municipal Miquel Pont  
**Concert de Sardanes amb la Coblà Jovenívola de Sabadell**

Organització: ASAC  
 Hi col·labora: Ajuntament

**DISSABTE 20 I  
DIUMENGE 21 DE MARÇ**

18 h – Recinte Firal de l'Espai Tolrà  
**Macedònia. Concert de comiat 20 anys / 20 fruites**

Entrades a <http://comiatmacedonia.koobin.cat>  
 Organització: Grup Macedònia  
 Hi col·labora: Ajuntament

**DIUMENGE 21 DE MARÇ**

D'11.30 a 13.30 h – Pl. d'El Mirador  
**Petits concerts de Sant Josep: "Combos al Mirador"**

Actuacions de combos moderns de l'entitat  
 Organització: Associació Acció Musical Castellar – Artcàdia  
 Hi col·labora: Ajuntament

**DISSABTE 27 DE MARÇ**

18.30 h – Auditori Municipal Miquel Pont  
**1r Cicle "De Cambra" Amateur**  
 Joves músics castellarencs ens interpretaran obres de Beethoven, Brahms, Toldrà, Saint Saëns  
 Reserva d'entrades: tel. 678218817 o a/e acciomusicalcastellar@gmail.com, i el dia de l'espectacle a la taquilla de l'Auditori  
 Organització: Associació Acció Musical Castellar – Artcàdia  
 Hi col·labora: Ajuntament

## esports

## ATLETISME | TEMPORADA HIVERNAL

# Cap de setmana de transició per a l'atletisme castellarenc

El CA Castellar segueix progressant al control del Serrahima



Atletes del CA Castellar en el control de fa unes setmanes a les pistes d'atletisme de la vila. || CA CASTELLAR

Amb unes setmanes en què els rècords, títols, subtítols i premis s'han succeït i han estat constants, la normalitat torna de nou a l'atletisme local, amb una jornada de transició pel que fa a competicions regionals. Tot i això, el Club Atlètic Castellar segueix la temporada d'hivern, durant el cap de setmana en què ha finalitzat una temporada atípica de pista coberta, que ha fet el salt del Palau Sant Jordi al carrer del Polvorí, on Joan Serrahima va ser la seu de la jornada de control en les

categories sub12 i sub14.

Una quinzena d'atletes del club verd van ser presents a l'estadi barceloní, on va destacar principalment el triomf en llançament de pes d'una Laia Rivera en ratxa en les últimes setmanes. Amb 10,26 m, la jove atleta demostra una setmana més el seu gran estat de forma en aquesta temporada.

En els 80 m llisos, Pol Saperas va aconseguir una marca de 10,79 s, amb Martí Arnau marcant 11,48 s i Marc Garcia 13,35 s. En categoria

femenina, Lucía Zorrilla va marcar 11,58 s; Irati Hernández, 12,18 s, i Maria Alba, 12,19 s.

Mariona Arnau va marcar 10,31 s en els 60 m, amb Laura Martínez aconseguint parar el cronòmetre en 49,29 s en els 300 metres.

Adrià Gornic va fer els 220 m tanques en 48,05 s, mentre que en la prova de fons de 2.000 m Maria Pinosa era la millor amb 9:07,08 s; seguida de Marina Arnau, amb 9:08,50 s, i Vinyet Clarena marcant 9:51,71 s. + || REDACCIÓ

## CICLISME | CLÀSSIQUES

# Castellar, zona de pas de curses ciclistes

A poc més d'una setmana perquè la Volta Ciclista a Catalunya passi de nou per Castellar, aquest cap de setmana passat han estat dues les curses que han fet de la vila un escenari ciclista. El trofeu Joan Escolà i el Campionat de Sabadell, organitzats per la Unió Ciclista de Sabadell, van ser el primer tastet del que podrem veure el dia 27 a la tarda.

Dissabte, la 50a edició del trofeu ciclista Joan Escolà va recórrer la B-124 en direcció a Sant Llorenç Savall, per tancar la volta a Monistrol de Calders i tornar el descens per la mateixa carretera. La clàssica va ser guanyada per Raül Rota (Izarte), amb Tobías Perry (La Tova) i David Domínguez (Globalia) en el podi. La cursa va tenir un total de 103 km. La 91a edició del Campionat de Sabadell va ser cursa de diumenge al matí, també amb seu a la capital del Vallès Occidental. La clàssica també va prendre la sortida des de la carretera de Prats de Lluçanès, però aquesta vegada el recorregut era de 121 km, una volta més àmplia passant per Caldes de Montbui, Sant Feliu de Codines, Moià, Artés i Monistrol de Calders, per baixar per Sant Llorenç Savall i Castellar, i acabar en el lloc de sortida. Francesc Benassar (Caja Rural) va ser el vencedor, davant de Jordi Slootjes (Smartdry) i Alejandro Gomiz (Netllar).

Pel que fa a la Volta a Catalunya, la 6a etapa passarà per Castellar el disabte 27. Les persones que vulguin fer de voluntàries es poden adreçar a la Regidoria d'Esports trucant a l'Ajuntament (93 714 40 40). + || A. SAN ANDRÉS



La 91a edició del Campionat de Sabadell, al seu pas per la C-1413A. || A.S.A.



## — Avís d'obres

**Obres de millora de la seguretat a la carretera C-1415a que uneix Castellar amb Terrassa i Matadepera i amb Sentmenat**

**Inici:** a partir del dilluns 15 de març

**Durada prevista:** 10 mesos

**A càrrec de:** Departament de Territori i Sostenibilitat de la Generalitat de Catalunya

**Afectacions:** pas alternatiu de vehicles mitjançant operaris. Inici dels tall: 9.30 h (es retiraran en acabar la jornada diària)

+ info: [www.castellarvalles.cat/obresc1415a](http://www.castellarvalles.cat/obresc1415a)





# Volta<sup>100</sup>

CICLISTA A CATALUNYA

## AVÍS DE TRÀNSIT

### PAS DE LA VOLTA CICLISTA A CATALUNYA PER CASTELLAR DEL VALLÈS Dissabte 27 de març (6a etapa)

TALL DE TRÀNSIT ENTRE LES 14.30 I LES 16.00 h

Recorregut pel nucli urbà: carretera de Terrassa (C1415a), carretera de Sant Llorenç (fins davant benzinera), carrer Dr. Pujol, Passeig, carretera de Sentmenat (C1415a) fins a Dona Acollidora i sortida en direcció a Sentmenat.

#### Horari aproximat de pas per Castellar: 15.37 h

Durant aquesta franja horària (de 14.30 a 16.00 h) no es podrà circular en cap dels dos sentits de la marxa per les vies afectades, des de l'inici del dispositiu i fins al pas del cotxe escombra senyalitzat amb la bandera verda.

Afectacions al transport públic:

**C1:** Entre les 14.30 i les 16 h s'anul·len les parades de la Dona Acollidora, Torre Balada, pl. Calissó i Passeig

**C3:** S'avança la sortida de les 14 h de Sant Llorenç i s'anul·len les sortides de Sabadell de les 15 h i de Sant Llorenç de les 16 h

**C4:** A les 14.20 h des de la pl. Miquel Pont, directe a Castellar (s'anul·la recorregut al Racó i l'expedició de les 15 h)

Més informació a:  
[www.castellarvalles.cat/voltaacatalunya](http://www.castellarvalles.cat/voltaacatalunya)

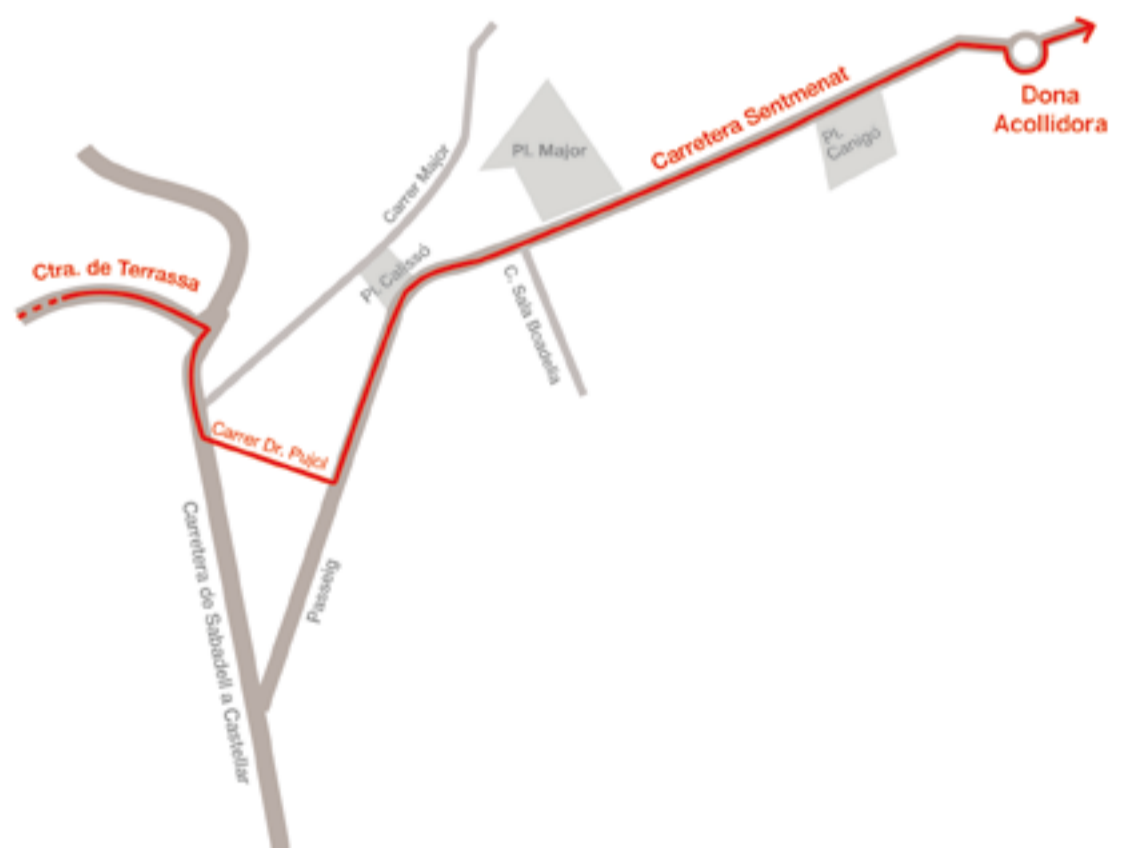
## VOLUNTARI/A

### Vols col·laborar al control de pas de la Volta al seu pas per Castellar?

Si hi estàs interessat/da, adreça't a la Regidoria d'Esports:

- als tels. 93 714 40 40 o 659 59 16 25
- a les a/e [jdonat@castellarvalles.cat](mailto:jdonat@castellarvalles.cat) o [esports@castellarvalles.cat](mailto:esports@castellarvalles.cat)

Dimecres 24 de març, a les 18 h, es convocarà a la Sala d'Actes El Mirador una reunió informativa per a totes les persones interessades.



AUDITORI MUNICIPAL | ESPECTACLE DE SANT JOSEP

# “El verb ‘compartir’ m’apassiona”

## ENTREVISTA

### QUIM MASFERRER Actor

Presenta 'Bona gent' divendres 19 a l'Auditori Municipal. Ho fa en dues sessions, a les 17 h i a les 20 h. Les entrades ja estan exhaurides.

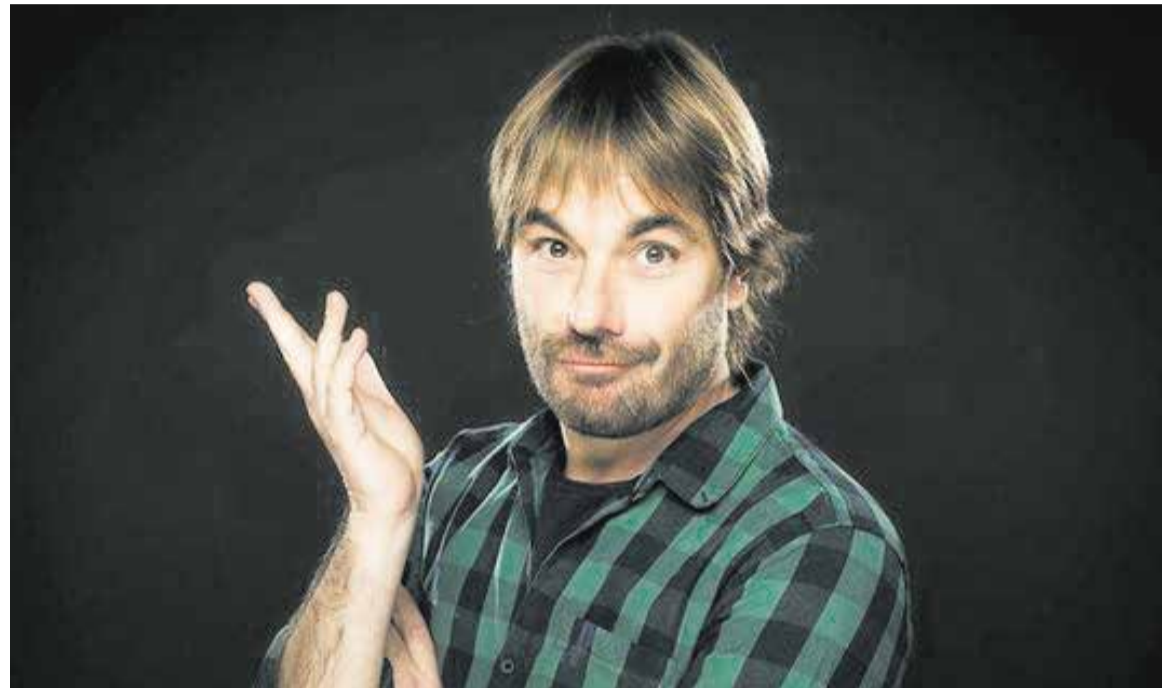
© Marina Antúnez

#### · Què podem veure a l'espectacle 'Bona gent'?

Doncs no ho sé! [riu]. Aquesta és la clau de *Bona gent*, que cada funció és diferent perquè els protagonistes de la funció són els mateixos espectadors i espectadores. Jo no sé qui em vindrà a veure ni què m'explicarà, ni què preguntaré jo. Precisament, aquesta és la gràcia de l'espectacle. Ja n'he fet 160 funcions i totes han estat diferents perquè els protagonistes han estat diferents. No sé què passarà, però el que sí sé és que passaran coses molt boniques, que riurem, que ens emocionarem junts, que ens sorprendrem, que aprendrem. Per a mi, això ja és motiu suficient per seguir fent aquest espectacle.

#### · Està pensat com un espectacle diferent de les obres estàndards?

Sí, a diferència d'altres espectacles de format més habitual, amb un guió i demés, el *Bona gent* està ideat per generar comunió a través d'una improvisació. Es tracta de fer una cosa única, que només passarà en aquell moment i en aquell lloc, només podem viure-la els qui siquem en aquella funció, aquest és l'origen del muntatge. Quan vaig plantejar la idea, a nivell de producció, em van dir si estava boig. No tenien clar que anés bé ni si la gent m'explicaria res, però vaig de-



Quim Masferrer presenta 'Bona gent' aquest proper divendres, 19 de març, a Castellar del Vallès. || CEDIDA

manar que m'ho deixessin provar i ja hem fet moltes funcions.

#### · T'has documentat prèviament sobre Castellar del Vallès?

No, perquè tinc els documentalistes més importants del món, que són la gent de Castellar del Vallès. És a dir, que visito Castellar en blanc. Però bé, en sé coses, perquè també he vingut moltes vegades a actuar aquí. Fins i tot, en els orígens del Teatre de Guerrilla, Castellar del Vallès va ser dels primers pobles que va confiar en nosaltres, quan encara no érem gens coneguts, quan érem una mica sonats. Recordo que vam actuar en un teatret petit. Però jo passo d'entrar a la Viquipèdia si tinc els viquipedistes número 1, que segurament m'explicaran coses seves i, de retruc, coses del seu poble.

#### · Ets sentit còmode estant tu sol a dalt de l'escenari?

M'hi sento molt bé, a mi m'apassiona conèixer gent, tinc una gran sort perquè si no hi posés passió, no sortiria bé. Hi ha coses de les arts escèniques que Déu nos en guard de provar-les, com fer de funambulista en un circ, o fer un musical, però hi ha un espai on em sento molt còmode, i és explicant coses. No sé si faig d'actor o de comunicador; se'm fa difícil de dir, però crec que justament quan les coses costen de definir són interessants.

#### · Què hi veus, en la gent?

Jo parteixo del fet que tothom té una entrevista, tothom té coses interessants a dir. Hi ha un verb que m'apassiona i és el de *compartir*. Compartim poc i hauríem de compartir més coses! Quan compartim, en surt beneficiat tant el que explica com el que escolta. A mi m'encanta conèixer els llocs a través de la seva gent.

#### · L'any passat ja t'esperàvem però amb la pandèmia tot es va parar...

El que va passar a Castellar del Vallès ha passat a molts altres llocs. Aquest diumenge passat, per exemple, vaig actuar a Lleida, on ja m'havien reprogramat fins a cinc vegades! Vull agrair a totes les poblacions, entre aquestes, Castellar, que hagin reprogramat, posposat, no suspès ni anul·lat. Que cap funció deixi de fer-se. Tenim un públic excepcional, són herois i heroïnes. Que després de canviar les entrades no sé quantes vegades encara ho segueixen fent.

#### · El sector de les arts escèniques ha quedat tocat amb la Covid?

Al meu sector, es tracta de col·locar el màxim nombre de persones en un espai tancat, justament, tot el contrari que ara es pot fer en una situació de pandèmia. Però, per sort, jo

he pogut anar treballant. Vam parar quan tot es va tancar, però després hem seguit. Ens hem adonat que la gent té moltes ganes de riure, de fer volar la imaginació a través del teatre i de la cultura. Hem demostrat que al sector ens hem posat les piles i que la cultura és segura. No hi ha hagut contagis en un esdeveniment cultural. No podem tancar la cultura perquè ha estat clau. Qui s'hauria pogut imaginar un confinament sense pel·lícules, sense llibres per llegir? La cultura és un bé de primera necessitat.

#### · Durant la pandèmia va néixer el 'Motes gràcies', oi?

Sí, el *Moltes gràcies* i el *Bona gent* emanen d'allà mateix, de les ganes de compartir. El *Moltes gràcies* fins i tot el vam fer a Alcarràs, amb confinament total. També es pot veure en línia. Es fa dalt d'un escenari mòbil que passa pels carrers i també es pot seguir des de tot arreu gràcies a les noves tecnologies. El seguiré fent després de la pandèmia perquè m'agrada que puguem comunicar de maneres diferents.

#### · N'estàs content, de l'èxit?

Em sento molt afortunat. Mira que fa anys que faig aquesta feina i encara se'm posa la pell de gallina quan em diuen que les entrades s'han exhaurit, com ha passat a Castellar. És molt fort que comprin una entrada per venir-te a veure a tu, i que una part del seu temps –que la vida és temps– el destinin a venir a veure una cosa que he creat. A mi m'emociona i no vull acostumar-m'hi, ho trobo realment excepcional. M'he sorprès moltíssimes vegades. El component humà és sorprenent, que la gent comparteixi coses amb mi. Les persones som una caixa de sorpreses. El *Bona gent* va una mica més enllà de l'entreteniment, va de compartir, i quan fem pinya som imparables. +



## OFERTES DE FEINA

Servei Local d'Ocupació

A través del Servei Local d'Ocupació de Castellar del Vallès i Sant Llorenç Savall podràs accedir a totes les ofertes de la província de Barcelona.

### Ofertes de feina d'aquesta setmana al Vallès Occidental

- Administrador/a de sistemes (Castellbisbal)
- Auxiliar servei a domicili (Sentmenat)
- Coordinador/a de magatzem (Polinyà)
- Cuiner/a caps de setmana (Ullastrell)
- Oficial 1a instal·lacions (Castellar del Vallès)
- Oficial 2a torn-fresa (Santa Perpètua)
- Oficial 3a manteniment vies ferroviàries (Castellbisbal)
- Oficial paleta (Santa Perpètua)
- Operari/ària desembussos (Castellar del Vallès)
- Peó indústria càrnica (Sant Quirze)

### Busques feina? Contacta amb nosaltres:

C. de Portugal, 20  
De di. a div., de 9 a 13:30 h.  
Cita prèvia per a consultes presencials:  
[www.castellavallès.cat/ocupacio](http://www.castellavallès.cat/ocupacio)  
013915150  
Tel. 93 714 40 40  
[www.castellavallès.cat/ofertes-de-treball-de-xaloc](http://www.castellavallès.cat/ofertes-de-treball-de-xaloc)



Ajuntament de Castellar del Vallès

ESPAI TOLRÀ | CONCERT

# Macedònia, per sempre

La formació castellarenca diu l'adeu definitiu en un doble concert el cap de setmana

© Marina Antúnez

Dissabte i diumenge, a les 18 hores, la formació Macedònia actua a l'Espai Tolrà en el que és el seu comiat definitiu. Aquest, que s'havia programat per al 9 i 10 de gener, va quedar posposat i, ara sí, es farà els dies 20 i 21 de març. **“El fem convençudes que si no el fem ara no el podrem fer mai més”**, diu Dani Coma, líder i creador de Macedònia. El músic també reconeix que seria ideal fer-lo en un altre moment, però **“és que l'agenda de les 30 persones que pujarem a l'escenari ho dificulta”**. En aquest sentit, l'actuació anirà a càrrec de totes les fruites de les quatre generacions que ha tingut Macedònia durant els seus 20 anys d'història. **“Només hi fal-**

**tan Marina Schkot i Georgina Muntada”**. La Marina està confinada a Londres, per exemple.

L'actuació s'anirà succeint per blocs. **“Aniran actuant per generacions, des de la quarta fins a la primera, amb la que acabarem”**, aclareix Coma. També s'han recuperat els músics de les diferents èpoques. El que serà especial és que totes pugin a l'escenari. **“No havia passat mai ni tornarà a passar”**, reconeix el Dani. S'interpretaran les cançons tal com eren.

Cada generació ha triat les cançons que li venia de gust cantar. **“En algunes, coincideixen amb els ‘hits’ que van marcar l'època d'aquella generació, però en d'altres, no”**. En tot cas, el públic podrà sentir totes les cançons que més han sonat de la banda.



Foto de família de totes les fruites que han estat al capdavant de Macedònia, a més de dos dels músics. || MACEDÒNIA

Organitzar aquest doble concert a Castellar del Vallès ha portat moltíssima feina logística i de seguretat, i més tenint en compte la situació actual de pandèmia. **“Les emocions sortiran el cap de setmana, suposo, ara és tan difícil muntar tot això”**. S'han hagut de tenir en compte les mesures de seguretat; distància, mascareta, públic assegut, PCR, etc., un seguit

de mesures que s'han afegit a la ja complicada organització d'un concert multitudinari.

## 20 ANYS DE TRAJECTÒRIA

El projecte Macedònia s'acaba definitivament, i de forma natural, **“també s'acaba perquè tothom té altres projectes en marxa”**. Enreure queden ni més ni menys que 20 anys de cançons imparables i com-

promeses, socials i festives, emotives i reivindicatives.

Lletres que el jovent va transformar en èxits i que va aprendre's de memòria per fer-se-les seves. Les últimes fruites, la Noa, la Carlota, la Mar, la Gina i l'Anna, diran adeu al costat de totes les altres fruites que les han precedit i que, com elles, han triomfat a dalt de l'escenari en cada indret on han actuat. +



Els Petits Concerts de Sant Josep tindran lloc entre el 19 i el 21 de març. || M. ANTÚNEZ

ACCIÓ MUSICAL | ACTES

## Es presenta el 1r Cicle de Cambra

Acció Musical Castellar engega, amb la col·laboració de l'Ajuntament de Castellar, el Primer Cicle de Cambra i Solistes, un espai que tracta d'aproximar aquest format de repertori, tant de cambra com solista, d'una

forma completa i des de diferents perspectives i en què s'interrelacionen diferents participants: músics professionals, músics amateurs, músics emergents i oients amb o sense coneixements musicals. Cada cicle tindrà un intèrpret o formació de cambra convidada.

El primer concert serà el dia 20, a les 17.30 hores, a l'Auditori Municipal. Serà un concert de cambra amb el recital de piano “Fauré íntim” a càrrec del pianista valencià Joan Ramon Company. La segona proposta tindrà lloc el dia 27 de març, amb obres de violoncel, violí, piano i trompeta passant per Beethoven, Brahms, Toldrà, Saint-Saëns, etcète-

ra. El tercer concert de cambra està previst per al 15 de maig amb joves intèrprets d'estudis superiors o que els han acabat recentment, que oferiran un repertori de grans compositors.

D'altra banda, Acció Musical també oferirà els tradicionals Petits Concerts de Sant Josep. El 19 de març, a les 18.30 hores, l'actuació serà amb el Cor Juvenil, a la Sala de Petit Format de l'Ateneu. El 20 de març, a les 11.30 hores, l'orquestra infantil i juvenil i el grup de percussió actuaran al parc de Canyelles en el marc de “Les orquestres al Parc”. El dia 21 de març, a les 11.30 hores, serà el torn dels combos, que actuaran a El Mirador. + || M. A.

**FALGÀS RESIDÈNCIA GERIÀTRICA**

- Servei de curta i llarga estada (caps de setmana, vacances, convalescència...).
- Atenció personalitzada.
- Més de 20 anys d'experiència tenint cura dels més grans.
- Professionals qualificats i motivats pel benestar dels nostres residents.

C. Bassetes, 3 · T. 93 714 46 09 · www.residenciafalgas.com

**CUINATS**  
MENJAR PER EMPORTAR  
*El gust del que és bo*

**MENJAR PER EMPORTAR | CUINA DE MERCAT**

Vine'ns a veure i descobreix en que s'ha convertit l'anterior El Racó de la Tapa

De dijous a diumenge de 10:30 a 16h · C. Anselm Clavé, 3 · T. 93 114 44 15  
WhatsApp (encàrrecs) 647 48 11 32 · hola@cuinats.cat · www.cuinats.cat

# DIA MUNDIAL DE LA POESIA

## Quatre poetes castellarencs ens regalen els seus versos

El 21 de març es commemora el Dia Mundial de la Poesia, segons va proclamar la Unesco l'any 1999. Per celebrar aquesta festa de la paraula, L'ACTUAL ha demanat als poetes castellarencs Òscar Rocabert, Jesús Gómez, Sílvia Melgarejo i Yolanda Gutiérrez una aportació en forma de poema. I aquest n'és el resultat.



Jesús Gómez  
Març, 2021

## Ja no vull ser poeta ...

Estic ben fart de mirar-me el melic  
o de buscar motius per a la lírica  
en aquesta època, banal i empírica;  
buida d'esma, borda de l'embolic  
en ferma còpula amb la grolleria.

Mai vaig pensar que el verb s'acotaria  
entre veus esquerpes i roents  
nascudes de goles mal afinades;  
finestres de pensos agosarades,  
abduïdes, ermes i excloents.

És poesia el cant a la beutat?  
És més fàcil trobar l'oda xarona,  
en cursileria que s'abraona  
sens pudor, òrfena de pietat,  
dins les veus impostades i banals.

Són poemes les xarxes socials?  
És el vers dins la mar bruta i botxina?  
Al pètal sota l'envàs rovellat?  
Potser és a la gentalla emmotllat  
l'apariat en rima que adoctrina.

Em passen les ganes de ser poeta  
vestint un heterònim pessimista,  
però enganyo murri la meua vista  
fotent-li pel darrere la traveta.  
I veus? Ja tinc nou poema a la llista.



Sílvia Melgarejo  
Setembre, 2020

## Arraïmats

De gleva a calze  
La saba calcigada  
Passa descalça

Besllum tardana  
De fonoll aromada  
Sedosa baia

Deu rovellada  
Solatge de corrandes  
A sol i aire

Taboll ancestre  
Lligueu-li la bufanda  
Amb mà molt destra

Cançó rodona  
Muntanya que s'esgrana  
Dins de la copa

Bressol de llenya  
Cascabell de carboncle  
Curull de vespre.



Òscar Rocabert  
Juliol, 2020

## En pau i dolor ahora

Baixava per un caminet senzill, tan clar i pur  
com el vell que morí en silenci, en la fosca.  
Els arbres i els mosquits em xiulaven fanfàrries  
de pau i de dolor ben endins de l'orella.

No hi havia plaer, no hi havia sofrença,  
Ni hi havia el record d'haver de ser algú.  
Remava sense rumb en un llac ple de foc  
i la barca es cremava, i els remes i el meu capell.

Però jo no cremava, perquè estava fet d'aigua.



Yolanda Gutiérrez  
Març, 2021

## JISEI NO KU

(Poema de despedida de la vida)

He dejado sin leer la última página de un libro.  
Me inquieta pensar en la ropa tendida, la cama hecha,  
los mensajes sin contestar, de los que han muerto.  
Cómo honrar el vacío que crea el acto inacabado.

Se han ido sin tiempo para elaborar su jisei no ku.  
El único testigo que nos dejan son las cifras  
que ocultan miradas, sonrisas, nombres;  
y el recuerdo. ¿Cómo fueron sus últimos momentos?

Me asusta enfrentarme a los ojos de sus vivos,  
si miro su dolor me atrapa el frío de un final sin despedida.  
Hace meses que la fe es un copo evanescente,  
y sigo ajena al fin de la trama; aún así, hoy,  
la primavera, una vez más, me impulsa a pasar página.

## LA MÚSICA AMANSEIX LES FERES | INTERNET



Marina Sabaté, de 'La música amanseix les feres', a la secció de reportatges curiosos de Semifusa TV. || CEDIDA

## El blog 'La música amanseix les feres' emet SemifusaTV

El canal de Youtube inclou tertúlia, entrevistes, actuacions i reportatges musicals

SemifusaTV és un programa que s'emet pel canal de Youtube [www.youtube.com/semifusatv/](http://www.youtube.com/semifusatv/), creat pels castellarencs Marina Sabaté i Xavi Martí, del blog *La música amanseix les feres*. "És un programa nascut de la nostra passió per la música". Inicien la segona temporada adaptada a la pandèmia. El programa inclou una

tertúlia, una entrevista a un músic o grup musical, una actuació i un reportatge relacionat amb el món musical. "L'any passat vam començar un projecte als bucs d'assaig de Sabadell 'Tutupà'", explica Martí. En un principi, havia de ser un programa físic, com si fos un programa de televisió, però la pandèmia va fer replantejar el projecte.

Van contactar amb Cesc Cabezas, i també Àlex Amaya d'El Salvador, que coordina un programa que es diu *Música al aire*. "SemifusaTV ens permet obrir uns continguts més internacionalment i arribar a més poblacions on, físicament,

no hauríem pogut arribar", afegeix Martí. Ell s'ocupa de la tertúlia, l'Àlex i el Cesc fan l'entrevista, i la Marina s'encarrega dels reportatges curiosos, "sobre com es construeixen instruments, exposicions sobre la música, etc". Cada divendres s'emet un nou programa, a les 20 hores. Al final de cada vídeo s'enllaça un altre vídeo perquè el contingut sigui més interactiu. A més, es fomenta la participació de l'audiència a través dels comentaris. "També tenim la secció 'Recomana', en què persones conegudes com Xavi Graset o Mariola Dinarès ens diuen quina música escolten". + || M. ANTÚNEZ

## BREUS

## ART | PINTURA

### Exposicions d'Esteve Prat a Lleida i Madrid

Aquest dijous passat, la Galeria Le Petit Atelier de Lleida va inaugurar una exposició de pintures del castellarenc Esteve Prat. Estarà oberta fins l'11 d'abril. La mostra es titula *Figures* i recull 28 obres que abracen des de la figuració a l'abstracció, passant pels relleus. Són de grans dimensions. Un dels quadres fa 95 x 205 metres. La temàtica triada per Prat és la figura humana, vista i interpretada a través de diferents conceptes i tècniques.

És previst que se'n faci una crítica a *Revista de las Artes* en el proper número. També se n'ha fet difusió a la Cadena Ser Lleida i a Lleida Televisió. També sortirà a Bonart i als diaris *La Mañana de Lleida* i *El Segre*. De moment, també han sortit els comentaris a de l'exposició a *Arte Informado*. D'altra banda, del proper 26 de març al 4 d'abril, Esteve Prat participarà a l'Exposició Internacional d'Art Contemporani titulada *Gaia - The Origin* a la galeria d'art digital M.A.D.S. Milano, a Itàlia. Es tracta de la primera galeria multimèdia amb muntatge digital permanent, únic i innovador, amb grans pantalles interactives que el públic pot manipular.

Del 27 al 29 d'agost, Prat participarà, a través de la galeria madrilenya Van Gogh Art Gallery, en la fira internacional Contemporary Art Fair de Mònaco 2021, al recinte firal Espace Fonevieille de Montecarlo. L'obra d'Esteve Prat es pot consultar al web <https://estevprat.cat/ca/>, al seu Instagram i a Facebook. + || M. A.

## CAST X LLIBERTATS | SALA PETIT FORMAT

### 'Perspectives' arriba a l'Ateneu

Castellar per les Llibertats ha programat l'acte *Perspectives* per al 20 de març, a les 19 hores, a la sala de Petit Format de l'Ateneu. L'acte sorgeix a partir d'un llibre de Jessica Neuqueman i David Vila i arriba en forma de teatre i recital. A partir dels contes de Vila, i de les traduccions al francès de Neuqueman, els anomenats 'Llenguaferrits' oferiran un viatge a aquell espai on conflueixen la realitat i la ficció. Es tracta d'un espectacle de l'absurd en què l'amor i la revolta són els pilars sobre els quals es fonamenta un món oníric ple d'humor i tendresa. Tot plegat, combina dues llengües, el català i el francès, oferint així perspectives diferents d'una mateixa realitat. Perquè cada llengua és, ras i curt, una perspectiva única i genuïna del món.

*Perspectives* és una iniciativa que vol fomentar el català i la diversitat lingüística. Intenta oferir tantes perspectives com siguin possibles d'un mateix conte. "És un diàleg entre dos bojos per les llengües, dos llenguaferrits", diuen els artífex del projecte. L'entrada a l'espectacle és lliure amb taquilla inversa i les inscripcions ja es poden fer al telèfon 621 06 48 14 o a [info@castellarperlesllibertats.cat](mailto:info@castellarperlesllibertats.cat). + || M. A.

## LITERATURA | NOVELAT

## Maite López publica la novel·la iniciàtica 'Ruella'

© Marina Antúnez

La castellarenca Maite López presenta la novel·la *Ruella* amb l'editorial Círculo Rojo. "És un llibre que feia temps que tenia però que, durant el confinament, vaig estar revisant i vaig pensar publicar-lo", diu l'autora. En aquest sentit, aprofitant que tenia més temps, hi va donar un parell de voltes.

López ha estat durant molts anys mestra d'infantil de l'escola El Casal. "Em dedicava a ensenyar a llegir i tota la part de llengua i fonologia". L'afició a escriure li ve de sempre, i també explica contes. Fa uns 10 o 15 anys va assistir a dos cursos a l'Escola d'Esriptura de l'Ateneu de Barcelona "i a partir d'aquí vaig escriure més". Ho fa a temporades, diu, quan té al cap algun tema que vol plasmar. Sempre s'ha decantat pel gènere narratiu i ha guanyat alguns

premis de literatura, per exemple, a Santa Perpètua i en d'altres convocats per ajuntaments.

Per al grup Rialles de La Xarxa va escriure i publicar un conte infantil, com també van fer en el seu moment altres autores com Rosa Fité, Montse Gatell, etc.

*Ruella* és una novel·la d'aventures i, alhora, una novel·la iniciàtica. També és el nom d'una de les protagonistes. Com la flor, la noia és delicada, fràgil en aparença, però en el fons forta, ben arrelada. L'altre protagonista és l'Steve, un jove anglès de classe alta, erudit, viatjat, fill i germà de comerciants i armadors que s'embarca com a simple mariner en un vaixell mercant. L'Steve i la Ruella viuen històries diferents. Els seus orígens no tenen res a veure, tampoc l'època que els ha tocat viure, però per circumstàncies diferents decideixen emprendre el control de les seves vides,

ser-ne subjectes actius. L'obra té diferents lectures. "També parla del llenguatge, que moltes vegades és manipulació, i que pot servir tant per descobrir la veritat com per emmascara-la", diu López. Segons l'autora, el llenguatge no és imparcial ni neutre. I la parla i la incapacitat o capacitat de les persones per comunicar-se són també elements protagonistes del llibre.

La novel·la se situa en un món imaginari, suposadament una illa enmig de l'Atlàntic. "Una de les històries passa al segle XVIII i, l'altra, a començaments de la nostra era, amb els fenicis". L'autora, aficionada a la història, s'ha documentat per aconseguir un relat versemblant. "També m'he documentat bastant sobre termes mariners".

*Ruella* es pot adquirir a la llibreria La Centraleta i a Amazon. També, sota demanda, a El Corte Inglés. +



Maite López mostra la seva novel·la 'Ruella'. || M. ANTÚNEZ

## DESTAQUEM

**Recital 'Fauré intime'**

Dissabte 20 · 17.30 h ·  
Auditori Municipal

Dissabte 20 es podrà gaudir del recital 'Fauré intime' a càrrec del pianista Joan Ramon Company. Acció Musical Castellar engega, amb la col·laboració de l'Ajuntament de Castellar, el Primer Cicle de Cambra i Solistes, un espai que tracta d'aproximar aquest format de repertori, tant de cambra com solista, d'una forma completa i des de diferents perspec-

tives i en què s'interrelacionen diferents participants: músics professionals, músics amateurs, músics emergents i oients amb o sense coneixements musicals. Cada cicle tindrà un intèrpret o formació de cambra convidada. Company és especialista en música de cambra i realitza una intensa activitat de concert a 'solo' i com a membre de diferents agrupacions instrumentals. Graduat en pedagogia i màster en estudis avançats en interpretació per l'ESMUC, va inici-

ar-se al piano amb la seva àvia i s'ha format amb els professors Jordi Masó, Xavier Esplugues, Isabel-Clara Soler, Luca Chiantore i Pablo Gómez Ábalos. Ha estat guardonat amb el primer premi al 12è l'Arjau de Barcelona i amb el segon premi al 12è Ciutat de Xàtiva i al 7è Sant Anastasi de Lleida, i la seva tasca com a pianista acompanyant ha estat reconeguda amb mencions especials del tribunal a concursos com el Premio Nazionale delle Arti i el Premio Intercentros Melómano.

## agenda

L'admissió d'actes finalitzarà, com a màxim, el dimecres a les 12.30 h

del 18 al 28 de març de 2021

## DIJOUS 18

18 h – **XERRADA**

**"Economia circular, el consum de km 0"**

A càrrec de la Unió de Consumidors de Catalunya  
Inscripcions a [www.castellarvalles.cat/xerradaeconomiaocircular](http://www.castellarvalles.cat/xerradaeconomiaocircular)  
Sessió virtual  
Organització: Ajuntament  
Hi col·labora: UCC

17.30 h – **MÚSICA**

**1r Cicle de Cambra: Recital de piano 'Fauré intime'**

Amb el pianista valencià Joan Ramon Company  
Reserva d'entrades: tel. 678 21 88  
17 o a/e [acciomusicalcastellar@gmail.com](mailto:acciomusicalcastellar@gmail.com), i el dia de l'espectacle a la taquilla de l'Auditori  
Auditori Municipal Miquel Pont  
Organització: Associació Acció Musical Castellar - Artcàdia  
Hi col·labora: Ajuntament

12 h i 16.15 h – **CINEMA**

**Cinema familiar: Els Elfkins**

Entrades a [www.auditoricastellar.cat](http://www.auditoricastellar.cat)  
Auditori Municipal Miquel Pont  
Organització: Ajuntament

18 h – **MÚSICA**

**Macedònia. Concert de comiat 20 anys / 20 fruites**

Entrades a:  
<https://comiatmacedonia.koobin.cat/>  
Recinte Firal de Espai Tolrà  
Organització: Macedònia Oficial  
Hi col·labora: Ajuntament

## DISSABTE 27

18.30 h – **MÚSICA**

**1r Cicle de Cambra Amateur**

Obres de Beethoven, Brahms, Toldrà i Saint Saëns  
Reserva d'entrades: tel. 678 21 88  
17 (WhatsApp) o a/e [acciomusicalcastellar@gmail.com](mailto:acciomusicalcastellar@gmail.com)  
Auditori Municipal Miquel Pont  
Organització: Associació Acció Musical Castellar  
Hi col·labora: Ajuntament

## DIVENDRES 19

De 10 a 20 h – **FIRA**

**Sant Josep 2021**

Pl. d'El Mirador  
Organització: Ajuntament

17 h i 20 h – **TEATRE**

**Bona gent, amb Quim Masferrer**

Entrades exhaurides  
Auditori Municipal Miquel Pont  
Organització: Ajuntament

18.30 h – **MÚSICA**

**Petits concerts de Sant Josep amb el Cor Juvenil d'Acció Musical Castellar**

Entrada lliure amb aforament limitat i accés regulat  
Sala de Petit Format de l'Ateneu  
Organització: Associació Acció Musical - Artcàdia  
Hi col·labora: Ajuntament

18 h – **MÚSICA**

**Macedònia. Concert de comiat 20 anys / 20 fruites**

Entrades a:  
<https://comiatmacedonia.koobin.cat/>  
Recinte Firal de Espai Tolrà  
Organització: Macedònia Oficial  
Hi col·labora: Ajuntament

19 h – **TEATRE**

**Perspectives**

A càrrec de David Vila i Jessica Neuquelman (Llenguafèrits)  
Sala de Petit Format de l'Ateneu  
Organització: Castellar per les Llibertats

20 h – **MÚSICA**

**Concert de sardanes amb la Coblà Jovenívola de Sabadell**

Auditori Municipal Miquel Pont  
Organització: ASAC  
Hi col·labora: Ajuntament

19 h – **CINEMA**

**Cicle Gaudí: Terra de telers**

Entrades a  
[www.auditoricastellar.cat](http://www.auditoricastellar.cat)  
Auditori Municipal Miquel Pont  
Organització: Club Cinema Castellar Vallès

## DIMECRES 24

20 h – **PRESENTACIÓ**

**Presentació de llibre *Dietari del buit*, d'Anna Garcia Garay**

Aforament limitat. Inscripcions a l'a/e [mimopm@diba.cat](mailto:mimopm@diba.cat)  
Biblioteca Municipal Antoni Tort  
Organització: Biblioteca Municipal

## DIVENDRES 26

20 h – **CINEMA**

**Dobra Zena (A Good Wife)**

Entrades a [www.auditoricastellar.cat](http://www.auditoricastellar.cat)  
Auditori Municipal Miquel Pont  
Organització: Club Cinema Castellar Vallès

## DISSABTE 20

11.30 h – **MÚSICA**

**Petits concerts de Sant Josep: "Aire a les Orquestres"**

11.30 h, Orquestra Infantil i Grup de Percussió; 12.15 h, Orquestra Juvenil  
Entrada lliure amb aforament limitat i accés regulat  
Parc de Canyelles  
Organització: Associació Acció Musical - Artcàdia  
Hi col·labora: Ajuntament

## DIUMENGE 21

D'11.30 a 13.30 h – **MÚSICA**

**Petits concerts de Sant Josep: "Combos a El Mirador"**

Concert de diferents formacions de Combos Moderns d'Acció Musical Castellar  
Entrada lliure amb aforament limitat i accés regulat  
Pl. d'El Mirador  
Organització: Associació Acció Musical Castellar - Artcàdia  
Hi col·labora: Ajuntament

## DIUMENGE 28

18.30 h – **CINEMA**

**Manual de la buena esposa**

Auditori Municipal Miquel Pont  
Organització: Ajuntament

“  
No es pot guanyar una guerra com tampoc es pot guanyar un terratrèmol.”  
Jeannete Rankin

penúltima

**TELÈFONS D'INTERÈS:** Ajuntament 93 714 40 40 · Fax Ajuntament 93 714 40 93 · Policia 93 714 48 30 · WhatsApp Policia Local (urgències) 696 462 050 · Avaries enllumenat 092 · Bombers 900 131 326 · 93 714 49 51 Ràdio Castellar 93 714 43 40 · Casal Catalunya 93 715 89 98 · Casal Plaça Major 93 714 36 55 · CAP 93 747 11 11 · Servei de Català 93 714 30 43 · Centre de Serveis 93 747 10 55 · Ambulància 061 Funerària Castellar 93 727 74 00 · Tanatori 93 747 12 03 · Mossos d'Esquadra 112 · Jutjat de Pau 93 714 77 13 · OSB 93 714 53 89 · ACC 93 714 67 39 · Recollida de mobles 900 150 140 · Taxis Castellar 93 714 37 75 · Parròquia 93 714 52 83

## FARMÀCIES DE GUÀRDIA

DIVENDRES 19	CASTELLAR
DISSABTE 20	CATALUNYA
DIUMENGE 21	YANGÜELA
DILLUNS 22	CATALUNYA
DIMARTS 23	FENOY
DIMECRES 24	EUROPA
DIJOUS 25	BONAVISTA
DIVENDRES 26	CASANOVAS
DISSABTE 27	CASYELLAR
DIUMENGE 28	CASTELLAR

## Farmàcia Casanovas

937 143 376 · Av. St. Esteve, 3

## Farmàcia Permanyer

937 143 829 · Ctra. de Sabadell, 48

## Farmàcia Catalunya

937 158 678 · Balmes, 57

## Farmàcia M. D. Ros

937 145 025 · Av. St. Esteve, 71

## Farmàcia Pilar Vilà Boix

937 159 099 · Barcelona, 58

## Farmàcia Yangüela

937 145 289 · Torras, 2

## Farmàcia Europa

937 472 890 · Barcelona, 78-80

## Farmàcia Castellar

937 203 825 · Ctra. Sabadell, 3

**Servei d'urgència nocturn:** a partir de les 24 h es deriva a les farmàcies de guàrdia de Sabadell i Terrassa.

## Farmàcies servei 24 hores Sabadell:

Farmàcia Carrera: ctra. de Terrassa, 377

## POSTALS DE CASTELLAR



## Font de la Riera

Ara que s'ha tornat a recuperar la Font de la Riera, és bo recordar que l'indret, situat a Sant Feliu del Racó, ha estat sempre molt visitat. El doctor Pere Vergés, en el seu llibre *Topografia mèdica* (1895) en fa referència dient que ha estat una de les fonts amb més cabal i lloava les seves propietats mineromedicinales. Molts vilaltans venien a fer l'arròs, a berenar o a sopar aprofitant la frescor de la font, que tenia cinc rajos d'aigua. || FONS FOTOGRÀFIC ARXIU MUNICIPAL DE CASTELLAR

**INSTAGRAM** · @lactual

@pakodelic  
Escalant la Mola



@elpicarol  
Projecte Transport al carrer



@urbex\_destiny  
Armari de material d'incendis



LARRY / Raça: creuada · Mascle · Pèl curt  
En adopció des de desembre de 2014  
(adopció solidària – sense cost)



NEREO / Raça: europea · Mascle · Pèl curt  
En adopció des de juliol de 2020



AHAB / Raça: europea · Mascle · Pèl curt  
En adopció des de febrer de 2021

No compris, adopta.  
29 gossos i 51 gats t'esperen.

## Sóc a Caldes Animal

866 326 181 · Ctra. C-15, km. 15 · Caldes M.  
a/e: caldesanimal@caldesanimal.org  
Més animals per adoptar a:  
www.facebook.com/adoptamcastellar

fems\_lt

## DEFUNCIONS

11/03/21

Antònia Serrà Mula · 82 anys

14/03/21

Antoni López Ordeig · 71 any

**Diumenge d'estrena**  
**Auditori Municipal**

www.castellarvalles.cat  
www.auditoricastellar.cat



## AQUESTA SETMANA

**Els Elfkins**  
Diumenge  
21 de març,  
12 h i 16.15 h

## ANIMACIÓ

Versió en català · 2020  
Apta per a tots els públics  
**Durada:** 78 min  
**País:** Alemanya  
**Direcció:** Ute von Münchow-Pohl

## Sinopsi:

Durant més de 200 anys, els Elfkins han viscut sota terra, evitant interaccionar amb els humans "ingrats i dolents". Però un dia, Helvi puja a la Terra i es fa amiga d'un xef de pastisseria que li recordarà a ella i als altres Elfkins que el seu veritable propòsit a la vida és ajudar els altres.



## AQUESTA SETMANA

**Terra de telers**  
Diumenge  
21 de març, 19 h

## DRAMA, CICLE GAUDÍ

Versió original (català) · 2020  
Recomanada per a majors de 12 anys  
**Durada:** 118 min  
**País:** Espanya  
**Direcció:** Joan Frank Charansonnet  
**Repartiment:** Ramón Godino, Alba López, Montse Ribadeillas, Angelina Llongueras, Queralt Albinyana, Joan Massotkleiner, Miquel Sitjar, etc.

## Sinopsi:

L'any 1923, la Julieta, una nena de 6 anys, arriba amb la seva família al lloc on es desenvoluparà la seva nova vida. L'espectador recorrerà més de 60 anys per un camí poètic de la vida de dues germanes i de tots els habitants d'una colònia industrial a la llera del Llobregat.

## PROPERAMENT...



**Manual de la**  
**buena esposa**

COMÈDIA DRAMÀTICA  
Versió doblada  
28 de març – 18.30 h

## Gemma Gómez

Infermera de cures pal·liatives de Pediatria del Taulí

”  
*Ens hi involucrem tant que arribem a formar part de les famílies*  
“

Fa 14 anys que és infermera, però encara no s'acostuma a acomiadar-se dels seus pacients, els més petits de l'hospital. Acompanya les famílies, com un membre més, en el viatge més difícil, sense perdre el somriure ni la vocació.

Q. PASCUAL



### 11 respostes

**Un tret principal del teu caràcter?**

La paciència

**Un defecte que no pots dominar?**

Soc una mica tossuda

**Una persona que admires?**

Qualsevol que lluiti per allò que vol

**Un descobriment científic?**

L'estudi avançat de la genètica

**Quin plat t'agrada més?**

Tallarines a la carbonara

**Un llibre?**

Els que m'atrapen i no puc deixar estar

**Una cançó?**

'Ella', de Bebe

**Una pel·lícula?**

Soc una clàssica: 'Dirty dancing'

**Un viatge per fer?**

Sud-àfrica

**Una ciutat?**

Roma

**Un somni?**

Donar la volta al món

© Rocío Gómez

#### • Ets infermera per vocació?

Sí, totalment. Des de ben petita sabia que em volia dedicar a la sanitat. Al principi volia ser metgessa, però un cop vaig veure què feien les infermeres, ho vaig tenir claríssim.

#### • Com és la teva feina a l'hospital?

Formo part de la Unitat de Cures Pal·liatives i Cronicitat Complexa Pediàtrica de l'hospital Taulí de Sabadell. Fa quatre anys que la vam posar en marxa. La meua feina, com la de la resta de companyes, és acompanyar les famílies en un procés que és molt complicat, perquè tenen nens i nenes amb malalties incurables. No sabem què passarà, però sí sabem que no es curaran. Acompanyem i donem suport a les famílies tant amb la malaltia com per riure, plorar, enfadar-nos... És un procés complicat.

#### • Aprendre a gestionar les emocions, tant per a vosaltres com per les famílies, deu ser essencial, oi?

A l'equip comptem amb un psicòleg i una treballadora social que ajuden les famílies a gestionar les emocions, i també ens donen eines per ajudar les famílies. En l'àmbit personal, és més aviat un treball individual.

#### • Sabent que els pacients marxaran, és difícil no endur-s'ho a casa?

Ens hi involucrem tant que arribes a formar part d'aquestes famílies, com un membre més. No som la metgessa i la infermera, som la Teresa i la Gemma. No són pacients, són els nostres nens. Si no t'ho emportes a casa d'alguna manera, és que alguna cosa no fas bé. Acompanyem les famílies pràcticament des del diagnòstic fins que ens deixen, o duren més i fem un traspàs a adults. Després de catorze anys treballant a la planta de pediatria, aprens que no et faci mal, però

t'ho has d'emportar, perquè si no, no et queda gens d'humanitat. No et pot reliscar que un nen se'n vagi.

#### • Conviure amb el dol fa que et replantegis les prioritats?

Dedicar-te a la sanitat i a les cures pal·liatives et fa viure i veure la vida d'una altra manera, i aprendre que potser el que per a mi no és important per a tu sí que ho és. Aprens a valorar les necessitats de l'altra persona.

#### • De fet, intenteu normalitzar els tractaments, i per exemple, no porteu els uniformes habituals.

Estem per fer-los la vida més fàcil. Estem per la vida, i no per la mort. Intentem que la quantitat de vida que tinguin sigui immillorable. Intentem que el tractament sigui a casa, que no vinguin a l'hospital si no és indispensable. No ens agrada anar uniformades. Abans de la Covid-19, anàvem de carrer. Ara duem un uniforme, però

no és blanc. Nosaltres ni avancem ni endarrerim, deixem que les malalties evolucionin de manera natural, i els acompanyem en cada sotrac del camí. Tractem holísticament la família, no estem només per tractar el nen, tot i que és la nostra prioritat.

#### • En el moment més dur de la pandèmia, va continuar el servei?

Es va suspendre parcialment. En aquell moment érem només dues persones, una pediatra i una infermera, però en els últims dos mesos hem crescut molt. Ara som tres infermeres, dos pediatres, dues treballadores socials i un psicòleg. Ara fa un any, faltaven mans a l'hospital, i vam començar a treballar amb adults. La pediatra es va incorporar a la UCI d'adults, perquè és ucilòga de tota la vida. Jo em vaig quedar a la planta de pediatria, que la van tancar i la van omplir de malalts amb coronavirus. Les visites que feiem als nostres nens eren només ur-

gències, però el telèfon va estar actiu durant tota la pandèmia. Tenim una sort enorme amb les nostres famílies, ens van cuidar moltíssim. Es preocupaven més ells per nosaltres que no pas nosaltres per ells.

#### • Hi ha algun cas que t'hagi marcat d'una manera especial?

La mort de la primera nena musulmana. Vaig haver d'aprendre els seus ritus, la seva manera de fer, i mossegar-me la llengua en molts moments. Però sobretot vaig aprendre sobre el respecte cap a les altres cultures, i les altres maneres de fer. No pots jutjar com porta cada família la malaltia, la mort o el dol per un fill. És una feina en què has de tenir la ment oberta, i no jutjar-los. Sempre hi ha un perquè.

#### • Et fa por tenir fills?

Només veiem la punta de l'iceberg, la majoria de nens neixen sans. Tot i això, pel meu biaix, m'ho rumiaria. +

# farmacia BONAVISTA

Hem obert una **nova** farmàcia a Castellar!

Vine a conèixer-nos i emporta't un obsequi

%

També pots fer les teves comandes via WhatsApp!  
659 76 94 85

%

Cuidem del teu nadó:  
**5% dte** en alimentació infantil

- Pren una **infusió** o llegeix a la nostra **zona d'espera**
- Et prenem la **tensió** i et fem una **anàlisi** de glucosa **gratuïta**
- Relaxa't amb la **música** i **fragància** del local
- Aconseguix **obsequis** amb la compra freqüent d'articles de parafarmàcia

Ctra. de Sentmenat, 65, 08211, Castellar del Vallès · T | 93 255 84 44 · farmaciabonavistacastellar@gmail.com