

ACTUALITAT | P04

## Protesta veïnal pels problemes de la C-1415a



CULTURA | SUPLEMENT

## Torna la programació a l'Auditori



POBLACIÓ | P 02

## 2020: un any de dol

La pandèmia incrementa les defuncions a la vila un 17%: 222 morts. Malgrat tot, la vila continua creixent i s'acosta als 25.000 habitants



El passat 9 de juliol, Castellar del Vallès va retre un homenatge col·lectiu a les persones que van morir durant la primera onada de la pandèmia i que no havien pogut tenir cerimònia de dol. || Q. PASCUAL

 **Pallares Fernández**  
advocats

 **Puigverd**  
Assessors

**EN TEMPS DE CRISI,  
SOLUCIONS  
AMB GARANTIES**

[www.pallaresfernandez.com](http://www.pallaresfernandez.com)  
C. Santa Perpètua, 16  
Advocats 936917350  
Assessoria 937142140  
francescfernandez  
@pallaresfernandez.com

**FARMÀCIA  
YANGUELA**

**L'AMOR HO CURA TOT**  
*Aquest Sant Valentí,  
regala salut!*

Ctra. Sentmenat, 1  
T | 93 714 52 89 - 652 72 82 80

 **optimón**  
òptic

**LA TEVA VISTA  
NO TÉ PREU**

A Castellar la millor relació  
qualitat -preu i la revisió més  
completa amb Retinografia  
inclusa.

També servei d'audiologia  
**GAES amplifon**

C. Passeig, 36 · T. 93 714 22 89



**ParkCastellar**  
centre mèdic odontològic i estètic  
Dr. Alfredo González Sancho | Col·legiat: 3237



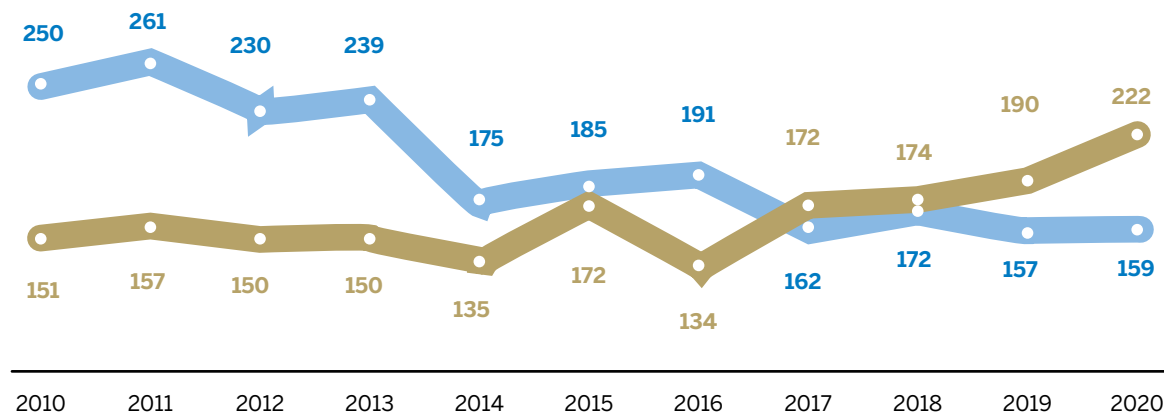
c | Portugal s/n Local 1-2 (Davant de l'Espai Toirà) | 93 714 21 95  
No tanquem al migdia | Dissabtes obert.



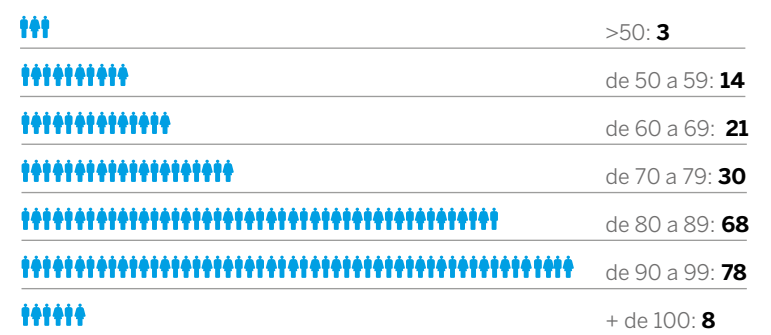
## tema de la setmana

població

## DEFUNCIONS / NAIXEMENTS A CASTELLAR DEL VALLÈS



## DEFUNCIONS DE 2020 PER GRUPS D'EDAT



FONT: PADRÓ MUNICIPAL DE CASTELLAR

# Castellar s'apropa als 25 mil habitants

La pandèmia augmenta les defuncions el 2020 -32- i frena els naixements però el municipi continua atraient població

© Redacció

En un escenari ple de turbulències a causa de la pandèmia, Castellar del Vallès ha mantingut l'evolució a l'alça del seu nombre d'habitants. Aquest gener, el padró municipal indicava un total de 24.505 habitants. Les previsions fan pensar que al llarg del 2021 del 2022 es pugui vorejar la xifra dels 25.000 habitants tenint en compte que en els darrers anys s'està donant un augment constant d'habitants. L'altra cara de la moneda és el creixement natural, que és negatiu en els darrers anys: un envelliment de la població en paral·lel a una reducció de la natalitat, fet que s'ha agreujat el 2020 per la Covid-19.

Castellar va patir l'any passat 222 defuncions. En concret, es va experimentar un increment del 16,8% respecte al 2019, any en què es van produir 190 defuncions: per tant, es van comptabilitzar 32 morts més el 2020 que el 2019. Segons les dades que ofereix el departament de Salut, a Castellar van morir el 2020 47 persones a causa de la Covid-19, una xifra que dispara el global de defuncions a la vila. L'increment de 32 morts és inferior al número de defuncions per Covid a causa de la reducció d'altres causes, un fet generalitzat a tot el país. El demògraf castellarenc i investigador del Centre d'Estudis Demogràfics de la UAB, Joan Garcia Roman, apunta que aquest increment en les defuncions a Castellar, al voltant del 17%, "és una mica inferior al que s'ha vist a Espanya, que és del 20%, i a Catalunya, al voltant del 30%". Garcia recorda que, "sobretot a la primera onada de la pandèmia la mortalitat va augmentar de manera significativa durant el 2020 comparat amb anys anteriors". Sobre el fet que la incidència de la mortalitat sigui una mica més baixa a Castellar, el demògraf explica que "és el reflex de l'impacte de la pandèmia a nivell de territori: ha impactat més a zones més desfavorides, més denses, amb nivell socioeconòmic més baix i per tant la

mortalitat és menor a Castellar".

Per franges d'edat, segons l'actualització del Padró municipal de Castellar, gairebé el 70% dels morts de l'any passat a la vila eren majors de 80 anys. En concret, entre els 80 i els 89 anys van morir 68 persones (30,63%); entre 90 i 99 anys, 78 (35,14%) i majors de 100 anys 8 (3,60%). En l'extrem oposat, la vila va patir 3 defuncions de persones menors de 50 anys (1,3%). Per sexes, les defuncions del 2020 es reparteixen de la següent manera: 124 dones i 98 homes. El mes de major mortalitat va ser l'abril, en ple confinament, quan 18 persones van morir a causa del coronavirus, seguit del novembre -ja en la segona onada- amb 10 defuncions.

## INDICADORS DE SALUT

D'altra banda, aquests dies s'ha donat a conèixer l'informe de la Diputació sobre indicadors de salut a Castellar del Vallès amb dades, això sí, anteriors a l'abrupta aparició de la pandèmia global de Covid-19. Segons aquest informe, l'any 2019, la població resident al municipi va ser de 24.489 habitants (49,4% homes i 50,6% dones) que representa una variació de 0,63% respecte al 2018.

La taxa de creixement natural

## 159

NAIXEMENTS

Es van produir l'any passat a Castellar, xifra similar a l'any 2019

## 1,2

FILLS

És la mitjana del nombre de fills a la vila

(TCN), és a dir, la diferència entre la taxa de natalitat i la de mortalitat per mil habitants, va ser de 0,77% habitants en el període 2016-2018, mentre que al període 2013-2015 era de 1,96%. En el pol oposat, l'índex d'envelliment en 2019 va ser de 97,1% (per cada 100 persones de 0 a 14 anys hi havia 97 persones de 65 o més anys), mentre que a la demarcació de Barcelona era de 125,1%.

És evident que, a banda d'un augment significatiu de l'esperança de vida, la tendència demogràfica també ens porta a un descens de la natalitat. En el període 2017-2018 la taxa bruta de natalitat va ser de 7 nascuts per cada 1.000 habitants, amb 334 nadons (una variació negativa de l'11,2% de nadons respecte al 2015-2016). Pel que fa als naixements l'any 2018 cal destacar que es van donar principalment en dones de 35 a 39 anys (34,9% dels naixements) i de 30 a 34 anys (33,7% dels naixements), mentre que en 2008 van ser en dones de 30 a 34 anys (44,9% dels naixements) i de 25 a 29 anys (23,1% dels naixements).

El nombre mitjà de fills (Índex Sintètic de Fecunditat per dona), al municipi va ser de 1,20. I l'edat mitjana de maternitat fou de 32,60 anys. El Padró de 2020 ratifica aquesta tendència amb una xifra de naixements estancada respecte al 2019: en concret, es van produir 159.

## CREIXEMENT CONSTANT

Pel que fa al número d'habitants, la tendència dels darrers anys és acostar Castellar als 25.000 habitants, xifra que segons l'evolució dels darrers anys es podria assolir en els propers anys. A principis de 2020, la població estava situada en les 24.489 persones després d'una evolució positiva durant tota la dècada del 5,88%. De fet, Castellar està entre els municipis amb més de 20.000 habitants que més habitants ha guanyat al Vallès, en concret al lloc vuitè. Va ser a finals de l'any 2017 quan la vila va superar els 24.000 habitants amb l'increment més important dels darrers anys (270 persones). +



## JOAN GARCIA ROMAN - DEMÒGRAF

### "L'impacte de la pandèmia també es notarà en un descens de la fecunditat"

· Castellar porta anys guanyant població, també durant la pandèmia. Com ho valora?  
· L'increment de població a Castellar indiscutiblement es conseqüència de les migracions perquè les defuncions han crescut, la fecunditat estem veient que baixa cada vegada més. Què està passant? Potser no tenim moltes promocions immobiliàries noves però sí un mercat d'habitatge buit o segones residències que la gent ha decidit fer-les servir com a primera, gent que ha decidit empadronar-se a Castellar tenint en compte les restriccions de la pandèmia com els tancaments perimetrals. De cara al futur, el que diuen els experts és que molt probablement l'impacte de la pandèmia en els propers anys es vegi en la fecunditat que ja era de per sí baixa, a Catalunya teníem una fecunditat 1,3 i a Castellar d'1,2 i que molt probablement al 2021 baixi a uns nivells molt probablement històrics. Un dels principals factors que porten a tenir fills és l'estabilitat laboral i el que estem tenint és una gran incertesa. També sembla ser que

molts tractaments de fertilitat es van aturar durant el confinament i això seran menys naixements. Per tant, sumant factors sembla que ens trobarem un descens encara més pronunciat de la fecunditat. Si a més a més, veiem que la pandèmia no s'ha acabat i que les defuncions segueixen augmentant tenim un creixement natural negatiu. La forma de compensar aquest creixement natural negatiu és amb la migració i sembla que aquí Castellar està succeint així.

· Els 25.000 habitants ja els tenim a tocar. I els 26.000?  
· Les projeccions es fan suposant que els indicadors demogràfics es mantenen (bàsicament la fecunditat, la mortalitat i les migracions). Pel que fa a la fecunditat i a la mortalitat -si no passa alguna cosa excepcional com la pandèmia- són fenòmens que estan bastant estudiats i ajustats. El que ho pot fer canviar tot són les migracions. Jo recordo projeccions per a Espanya que al 98 suposaven una immigració de 9.000 habitants però si això després resulta que s'acaba multiplicant moltíssim més com va passar els anys 2000 les previsions se te'n van en orris. Per tant, la projecció de Castellar dependrà de la gent que vingui: i un escenari de 26.000 habitants per a Castellar semblen que es poden quedar curtes pel 2030. || J.G.



## EVOLUCIÓ | HOSPITALITZACIONS

## El Taulí supera l'equador de la 3a onada

L'hospital arriba al pic amb prop de 150 ingressats amb Covid-19, 42 de les quals a l'UCI

© Rocío Gómez

Les restriccions de mobilitat, i la limitació dels horaris comercials i de restauració, s'han cronificat després de l'estiu passat, en una forquilla que s'obre i es tanca en funció de l'escenari epidemiològic. Amb la primera setmana de febrer també ha arribat l'equador de la tercera onada, i sembla que a Catalunya el pic podria haver-se assolit tenint en compte la davallada de contagis i d'ingressos de la darrera setmana.

A Castellar del Vallès, l'índex de risc de rebrot és encara molt alt, amb 466.54 punts, una xifra que s'ha rebaixat a gairebé la meitat en dues setmanes, quan se superaven els 700 punts. La taxa de reproducció de l'epidèmia és de 0.96, i es considera que creix si és superior a 1. En l'última setmana s'han diagnosticat amb PCR i test d'antígens 61 nous casos, 123 si prenem com a referència els últims 14 dies.

Ara bé, no s'ha d'abaixar la guàrdia, tal com remarca el castellarenc Joan Martí, director general del Parc Taulí. A hores d'ara, l'Hospital Taulí, centre de referència de Castellar, juntament amb l'Àrea Bàsica de Salut, hi ha 107 persones ingressades a planta amb Covid-19, i 42 ingressades a UCI. **"Encarem la tercera onada amb cansament, però amb molta més experiència en l'organització, serenor, millors condicions, i amb més coneixement de la malaltia per part dels professionals"**, constata Martí. El director explica que un any després, **"el perfil de pacient que arriba a l'hospital no ha variat gaire. Ingressen amb pneumònia, però ara els sabem atendre millor, i ens anticipem a les complicacions que es puguin produir"**. A diferència de la primera onada, **"el nombre de pacients és menor, tot i que el volum d'ocupació d'UCI és considerable"**.



El Frontal de la Gran Via ha ajudat a reduir la pressió assistencial a les UCI || @PARCTAULI

Val a dir que en el pic de la primera onada, el 3 d'abril de 2020, l'Hospital Taulí va registrar 631 persones contagiades amb Covid-19, repartides a les UCI, les plantes de l'hospital i l'Hotel Verdi. Per tal de rebaixar la pressió assistencial de l'hospital, el novembre passat es va inaugurar la nova planta satèl·lit, batejada com el Frontal de la Gran Via, amb capacitat per una quarantena de llits UCI. **"No és la instal·lació perfecta que voldríem, però ens ha donat molt de joc i ens permet assistir molts malalts, que si no tindríem dificultats estructurals per atendre'ls"**.

En aquest sentit, des de la primavera passada, l'Hospital de Sabadell es va aprovisionar de material d'autoprotecció per als sanitaris, i també d'equips mèdics per atendre d'una manera més acurada els pacients Covid-19. A més de la reestructuració i ampliació d'espais, es van dissenyar corredors lliures de coronavirus. Tot plegat, en previsió que

es produïssin noves onades, perquè no es paralitzés l'activitat ordinària del centre. Tot i això, Martí apunta que la setmana passada es va suspendre l'activitat del centre quirúrgic ambulatori **"per poder rescatar professionals a causa de l'augment de pacients crítics que vam tenir. Aquesta setmana, han reprès l'activitat"**. **"També hem suspès l'activitat d'alguns quiròfans de tarda al bloc central. No s'han desprogramat tractaments, només cirurgies no urgents"**, afegeix.

D'altra banda, les restriccions de l'enviament de vacunes per part dels laboratoris ha afectat el ritme de vacunacions dels professionals del Taulí. Martí concreta que, a hores d'ara, 2.178 treballadors han rebut la primera dosi, i 78 han conclòs el cicle amb la segona dosi. **"Estem recuperant el ritme de vacunacions, i en poc temps esperem que el 100% dels professionals rebin les dues dosis de la vacuna"**, assegura el director de

l'hospital. **"El principal problema és que les farmacèutiques tenien uns compromisos de lliurament que, per diversos motius, no han complert durant les últimes setmanes"**, lamenta.

## IRRUPCIÓ DE LA SOCA BRITÀNICA

A les portes de les eleccions del 14-F, immersos en el semiconfinament, una de les qüestions que més preocupa els viròlegs és l'impacte de les noves soques que s'han identificat en l'evolució de la pandèmia. Concretament, Salut va confirmar la setmana passada la presència de la soca britànica a diverses regions sanitàries, i la detecció d'una vintena de casos de Covid-19 amb presència d'aquesta variant. Els experts apunten que la soca britànica podria ser predominant abans de la primera quinzena de març. A l'Hospital Taulí, però, de moment no es nota l'arribada d'aquesta variant. **"Sabem que circula amb un volum considerable a Catalunya, i si és una soca amb major infectivitat, lògicament s'imposarà. En els primers estudis es deia que era més infectiva que la primera variant, però sembla que no ho és en els volums que s'havia comentat al principi"**, detalla Martí.

Finalment, quant a les eleccions al Parlament que se celebraran el 14 de febrer, el director de l'hospital recorda que, encara que hagi millorat la xifra de contagis i d'ingressos, la confluència de gent pot comportar **"un cert risc, i és normal que algunes persones tinguin por, i que per raons personals, o de protecció no votin"**. En paraules de Martí: **"Quan es plantejaven les eleccions per més endavant, es preveia que el volum de població vacunada, sobretot la de risc, fos més elevat. Previsiblement, la participació es veuria menys afectada que no pas el 14-F"**. +

## PROCICAT | COVID-19

## Dilluns, el confinament passa a ser comarcal

El Procicat ha decidit fer un canvi en el confinament: després d'un mes amb confinament municipal s'ha decidit passar al confinament comarcal i, per tant, millorar la mobilitat de les persones. L'altra gran novetat de les noves mesures que volen relaxar una mica les restriccions imposades des de l'inici d'any és que bars i restaurants podran obrir a partir de dilluns una hora més per servir esmorzars (fins a les 10.30) i dinars (fins a les 16.30). En canvi, s'ha decidit mantenir tancat el comerç no essencial durant el cap de setmana tret de les llibreries, que passen a tenir una consideració cultural i, per tant, podran obrir.

El doctor Marc Ramentol, Secretari General de Salut, ha volgut subratllar en la seva compareixença de dijous que **"no és moment de relaxar les grans mesures que ens estan ajudant a controlar l'epidèmia a casa nostra"**. És per això que s'ha decidit donar continuïtat a la majoria de restriccions. **"Portem moltes setmanes de mesures i no és casual que haguem controlat l'epidèmia abans que altres territoris de l'Estat i ara ser capaços també de donar una mica d'aire"**, ha dit Ramentol en referència a les mesures més relaxades que seran vigents 14 dies a partir de dilluns com permetre semipresencialitat als alumnes del primer any de grau i també en activitats formatives com la música i la dansa.

D'altra banda, pel que fa a l'esport, els gimnasos podran tornar a obrir a partir de dilluns però al 30% de capacitat i es faran **"competicions esportives que donen accés a les competicions estatals i reprendre parcialment i de forma limitada una activitat que afecta unes 4.600 persones"**, ha detallat Marc Ramentol. + || REDACCIÓ

**FALGÀS RESIDÈNCIA GERIÀTRICA**

- Servei de curta i llarga estada (caps de setmana, vacances, convalescència...).
- Atenció personalitzada.
- Més de 20 anys d'experiència tenint cura dels més grans.
- Professionals qualificats i motivats pel benestar dels nostres residents.

C. Bassetes, 3 · T. 93 714 46 09 · www.residenciafalgas.com

**FARMÀCIA CATALUNYA**

Nova Farmàcia Catalunya. Tenim molta il·lusió en un nou projecte cuidant del vostre benestar i salut.

- ORTOPEDIA (grues, scooters, pròtesis de mama, sabotes entre altres)
- FLORS DE BACH, PRODUCTES NATURALS I HOMEOPATIA
- DERMOCOSMÈTICA
- NUTRICIÓ
- PRODUCTES INFANTILS

855 41 61 41  
PER LA TEVA COMANDA PER WHATSAPP TE LA PORTEM A CASA

C. Balmes, 57 · Farmaciacatalunyaurlia@gmail.com · www.farmacianuria.com



## actualitat

PROTESTA | CAN FONT - CA N'AVELLANEDA

# Concentració veïnal a l'accés de la pedrera de Vallsallent

L'associació de veïns de Can Font- Ca n'Avellaneda demana que es reguli el pas, la càrrega i la velocitat dels camions que hi van a abocar terres i runes

© Jordi Rius

Una cinquantena de veïns i veïnes de Can Font i de Can'Avellaneda van acudir dilluns passat a la tarda a la convocatòria que va fer l'associació de la urbanització en protesta pels continus accidents dels camions que accedeixen a la pedrera de Vallsallent. Els manifestants es van col·locar a l'entrada de la pedrera amb una pancarta que portava per lema *Stop! Prou accidents: volem limitacions pels camions*.

Durant una hora van barrar l'entrada a qualsevol camió que anava a abocar-hi runes i terres, tot i que la direcció de l'empresa ja estava advertida de la concentració veïnal i "durant el matí ja l'ha aprofitant intensificant els viatges dels camions, abans de la concentració", ha explicat Pilar Prieto, vocal de l'associació veïnal i experta en seguretat vial. La presidenta de l'entitat de veïns, Roser Gabarró, va advertir del perill constant que pateix la C-1415a: "T'aixeques al matí i penses que no saps com arribaràs a casa a la nit, amb els camions sobrecarregats que continuament bolquen perquè van molt ràpid". Gabarró ha apuntat que els veïns "ja diem prou i el que volem és que ens escoltin i que es posin limitacions a la velocitat i al pas dels camions".

Els veïns diuen que el pas de cami-

ons és continu i han calculat que per la carretera C-1415a hi passen diàriament entre 150 i 200 camions diaris de dilluns a divendres "des de les 6 del matí i fins que es fa fosc, i fins i tot algun dissabte". Gabarró també es va queixar que els camions passen per uns ponts molt antics d'una carretera amb un traçat del segle XIX, cosa que fa que "a part que puguin bolcar, també es poden caure les estructures".

Prieto va afegir que dissabtes i diumenges "tenim el problema afegit d'alguns motoristes que fan servir la carretera com un circuit particular" i que, durant tota la setmana "hi ha un ús intensiu per part de ciclistes, que moltes vegades incompleixen la normativa, posant-se en perill a si mateixos i a tots nosaltres".

A la concentració estava present el regidor de Seguretat, Pepe Leiva, que va concretat que a finals de febrer "la Generalitat ens ha comunicat que començaran les obres de millora de seguretat de la carretera". La vocal de l'associació de veïns, Pilar Prieto, ha explicat que la majoria d'actuacions que farà la Generalitat estan relacionades amb la construcció d'una rotonda a la intersecció amb l'accés a Matadepera, "però tenim un problema que abasta uns quants quilòmetres que no arreglarem amb la intersecció giratòria però ara mateix necessitem actuacions més urgents i que no mori més gent".



Els veïns concentrats a l'accés de la pedrera de Vallsallent dilluns passat. La protesta va durar una hora. || J.R.

## 200 CAMIONS

És el nombre de vehicles de gran tonatge que passen diàriament per la C-1415a

Leiva ha destacat que la C1415a "registra un pas notable de camions i, a més, té problemes de seguretat, agreujat pel continu trànsit que registra". El portaveu d'ERC, Rafa Homet, que també estava present a la concentració, va coincidir amb Leiva que la carretera "té un traçat inadequat i molta pressió i diversitat d'usuaris".

### ACCIDENTS CONTINUS

La carretera ha patit recentment tres accidents importants, dos d'ells protagonitzats per vehicles de gran tonatge. En un dels casos, el 24 de desembre de 2020, un ciclista va caure a la calçada i va ser envestit posteriorment per un camió que hi circulava, i en una altra ocasió, 20 dies després, un camió de gran tonatge va bolcar en un revolt de la carretera C-1415a va l'alçada de Can Riera.

La millora de la carretera és una demanda per part del veïnat de Can Font i Ca n'Avellaneda, que fins tot van presentar un informe al Servei Català de Trànsit per

l'elevada sinistralitat de la C-1415a. L'Ajuntament també va expressar les seves queixes en nombroses reunions amb el Departament de Territori i Sostenibilitat pels continus accidents de trànsit i l'elevat pas de camions en una carretera amb problemes de ferm. La C-1415a pertany a la xarxa comarcal de la Generalitat i té un trànsit que varia entre els 5.300 vehicles/dia entre Terrassa i Castellar i els 6.500 entre Castellar i Sentmenat.

El 2017 la Generalitat va anunciar una partida de 81.000 euros per arreglar els punts negres de la carretera però no es va arribar a executar. Aleshores, el compromís de la Generalitat de millorar la seguretat de la C-1415a es va adoptar després que els ajuntaments de Castellar del Vallès, Matadepera, Sentmenat i Terrassa reclamessin prèviament mesures amb urgència per reduir l'accidentalitat d'aquesta via. En un informe del RACC de 2016 la carretera entre Terrassa i Sentmenat figurava com un dels trams amb més sinistralitat de Catalunya. ✦

REFORMES | EQUIPAMENT

# Millora d'accessibilitat a l'Ateneu i a l'Auditori

© Redacció

L'Ajuntament de Castellar del Vallès està duent a terme aquests dies diversos treballs de millora d'accessibilitat i de prevenció de la Covid-19 a l'Auditori Municipal Miquel Pont. Entre d'altres aspectes, s'està adaptant el camerino i el bany situat darrere de l'escenari i s'ha ampliat l'espai per a persones amb cadires de rodes, que ha passat de quatre a sis places.

També s'han col·locat unes pilones per impedir l'aparcament a la sortida d'emergència del pati adjacent que dona al Centre Excursionista de Castellar. A més, es milloraran els requeriments acústics de

la cabina tècnica de la sala i s'hi faran millores en el tancament.

Els treballs inclouen actuacions a dos equipaments més: d'una banda, es col·locarà un elevador a la Sala d'Actes d'El Mirador per tal de fer accessible l'espai de l'escenari i també s'habilitarà una taquilla per a venda d'entrades a l'accés a l'Ateneu pel carrer Major. Els treballs van a càrrec de l'empresa Jas Vallès i suposaran una inversió de 37.500 euros.

Fa dos anys, l'Ajuntament ja va fer unes obres de millora a l'Ateneu per un import de 141.000 euros, que van servir per millorar l'accessibilitat i reforçar la seguretat d'aquest edifici històric. Aleshores, l'equipament va estrenar un ascensor situat al

vestíbul amb façana al carrer Major. D'aquesta manera es resolva una dificultat històrica que tenia aquesta sala pel que fa a l'accés de persones amb mobilitat reduïda. També es va canviar la porta principal d'accés a l'equipament per una porta de vidre d'obertura automàtica.

D'altra banda, es van fer unes millores en la seguretat que van consistir en la reparació i el reforç amb perfils metàl·lics d'alguns elements estructurals de l'edifici. Les obres a l'Ateneu es van completar amb la renovació del cel ras, el reemplaçament de la il·luminació de la platea i la renovació de la il·luminació i la maquinària escèniques de la Sala de Petit Format. ✦

SALUT | DIA INTERNACIONAL



## Campanya contra el càncer de Creu Roja

Aquest 4 de febrer, dia internacional contra el càncer, Creu Roja vol seguir plantant cara a aquesta malaltia. "Són moltes les persones que passen per aquesta situació i és important mantenir hàbits saludables i fer seguiments per facilitar la prevenció precoç", expliquen des de Creu Roja Castellar, els voluntaris de la qual s'han volgut afegir a la campanya, com mostra la imatge. ✦ || REDACCIÓ



**agrosans**  
Treballem a l'engròs, venem al detall

## *Ja tenim els arbres fruiters!*

Tenim gran varietat d'arbres fruiters i cítrics d'hort i jardí.

Ara és el millor moment per a plantar arbres fruiters, ja que ens assegurem un bon desenvolupament i adaptació per a poder recol·lectar fruita a la primavera o a l'estiu.



**ARA TAMBÉ SERVEI  
A DOMICILI!**

*És temporada  
de Mel  
i Calçots*



- ✓ Antisèptica.
- ✓ Antiinflamatòria.
- ✓ Contra els refredats.

- Local.
- Agricultura ecològica.
- De temporada.
- Verdures fresques.



Aproalimentació i productes de proximitat



Alimentació animal



Plantes, terres i adobs



L'hort, jardí i productes fitosanitaris



Aviram  
vius



Productes per  
encendre



# La incomoditat d'estar a la mesa el 14-F

Algunes de les 75 persones cridades a Castellar com a membre de mesa ja han mostrat la seva disconformitat

© Cristina Domene

Les eleccions al Parlament de Catalunya se celebraran, com estava previst, el 14 de febrer malgrat que el govern va prendre la decisió de posposar-les davant l'empitjorament de les dades relatives a la Covid-19 i que una part de la societat catalana es mostra contrària. El Tribunal Superior de Justícia de Catalunya va concloure que la llei no permet ajornar unes eleccions un cop convocades i per tant cal tirar-les endavant.

Això es tradueix en unes eleccions extraordinàries quant al context epidemiològic i també respecte de les mesures que s'han de prendre per garantir el dret a vot de la ciutadania, però també el dret a la salut i a la seguretat. Per aquest motiu, l'Ajuntament de Castellar ha posat en marxa un dispositiu especial que s'adequa al Pla PROCICAT. Una de les principals novetats és el canvi dels col·legis electorals que eren habituals per espais més amplis i accessibles. A Sant Feliu del Racó, per exemple, aquesta vegada no hi haurà col·legi electoral. Els veïns i veïnes s'hauran de desplaçar a l'Espai Tolrà. Així, secció 1 passarà de l'Arxiu Municipal al Casal de Gent Gran de la Plaça Major. Les seccions 2, 8 i 14 passaran d'El Mirador al Pavelló de Puigverd. Les seccions 3 i 4 passaran de l'Escola Emili Carles-Tolrà al Pavelló Dani Pedrosa. Les seccions 5 i 9 passaran de l'Escola Joan Blanquer al Pavelló Joaquim Blume. Les seccions 6 i 13 estaran ubicades al Recinte Firal de l'Espai Tolrà. Les seccions 7 i 12 estaran ubicades a la Sala Blava de l'Espai Tolrà. La secció 10: passarà de l'Escola Mestre Pla a l'Espai Polivalent de l'Espai Tolrà i la secció 11 passarà de l'antiga escola de Sant Feliu del Racó a l'Espai Polivalent de l'Espai Tolrà.

En una d'aquestes seccions, concretament a la 12, hi serà de president en una de les meses Mariano



“*Estic fent tot el possible per no fer vida social, per evitar contagis i ara m'estan obligant a estar a una mesa electoral*”

**Mariano Romero**  
President de mesa el 14F

Romero. És la primera vegada, en quaranta-quatre anys, que li toca ser-hi i està espantat: “**No trobo coherent que ens cridin a votar. Portem des del març complint tots els confinaments, restriccions i recomanacions. Acabem de passar un Nadal que és la primera vegada que no m'he reunit amb la meua família i ara haig de seure en una taula amb gent que no conec i ha de passar per davant meu un tros de poble, doncs vaig una mica espantat, sí**”. Romero considera que hi ha motiu de ‘força major’ per no fer-les i que sí que es presentarà i farà de president, però en contra de la seva voluntat. “**Estic fent tot el possible per no fer vida social, per evitar contagis i ara m'estan obligant a estar a una mesa electoral. Posen per davant el dret a vot que el dret a la meua salut**”.

Una de les mesures especials

és que els 75 membres de les meses electorals disposaran d'uns equips de protecció individual (EPI) per a la franja horària de votació recomanada de persones en quarantena (contagiats, contactes estrets i sospitosos), proposada entre les 19 i les 20 hores. “**Jo no tinc coneixement de com posar-me aquest EPI i, sobretot, com treure-me'l, que és el més important. Tinc molts dubtes i només ens han enviat un manual d'instruccions. Hauré de fer el recompte de vots amb l'EPI? I si alguna persona amb coronavirus ve a votar fora de l'horari establert i jo només porto una mascareta?**” es pregunta Romero. Ell afegeix que no està en contra de participar en un fet democràtic, però sí del moment. “**M'he afegit a la queixa que han fet més de 4.000 persones que els hi ha tocat ser-hi a una mesa al Síndic de Greuges**”.



“*Assumeixo la responsabilitat, tot i que considero que no tocava fer ara eleccions, que estan fora de context*”

**Joan Margalef**  
President de mesa el 14F

També exercirà de president de mesa a l'Espai Tolrà Joan Margalef, que se sent resignat i disconforme amb la situació, però que en cap moment s'ha plantejat al·legar: “**Assumeixo la responsabilitat, tot i que considero que no tocava fer ara eleccions, que estan fora de context. Quan vaig rebre la carta, no em va agradar gens, clar. Jo sí que puc dir que he fet un confinament estricte, només m'he mogut per feina i no m'agrada gens fer de president, però penso que hem de col·laborar tots**”. El que més preocupa al castellarenc és que conviu amb els sogres, que són les persones que corren més risc: “**Entenc que les mesures de seguretat hi seran, que ens proporcionaran EPI, però s'haurien d'haver esperat, sense dubte**”. Margalef demanarà els tests que els ofereixen, tant el d'abans de les eleccions com el de després. +

## VOTACIONS

### Recomanacions i franges horàries

L'Ajuntament de Castellar aconsella la ciutadania que es desplaci a peu fins als col·legis electorals i que porti el vot triat de casa. Tot i això, tots els col·legis electorals disposaran de paperetes i sobres i de cabines de votació per poder seleccionar el vot en la intimitat. Així mateix, també s'han establert unes franges horàries de votació recomanades. De 9 a 12 hores per als col·lectius de risc; de 12 a 19 hores per a votants no pertanyents als col·lectius de risc ni en quarantena i de 19 a 20 hores per al col·lectiu de persones en quarantena (contagiats, contactes estrets i sospitosos) S'establiran circuits diferenciats d'accés i sortida al col·legi electoral. En el cas del pavelló Joaquim Blume, es tallarà al trànsit el carrer d'Aneto, i pel que fa al pavelló de Puigverd tampoc es podrà circular pel carrer d'Aragó, on s'habilitarà una rampa de sortida del pavelló al carrer. En aquest darrer espai, i per tal de facilitar-ne l'accés, s'inhabilitarà el primer bloc del pàrquing que dona al carrer de Catalunya. Es durà a terme una desinfecció prèvia de tots els col·legis electorals i durant la jornada electoral es farà també una neteja i desinfecció dels espais i dels vàters. Val a dir que la ciutadania no podrà fer servir els serveis sanitaris. A més, l'Ajuntament, en col·laboració amb Creu Roja Castellar, oferirà un servei d'acompanyament als col·legis electorals adreçat a persones majors de 65 anys amb mobilitat reduïda i persones amb diversitat funcional. Per sol·licitar-lo, truqueu al Servei d'Atenció Ciutadana (tel. 937144040) o ompliu el formulari de sol·licitud que trobareu a [www.castellarvalles.cat](http://www.castellarvalles.cat). || REDACCIÓ



**OFERTES DE FEINA**  
Servei Local d'Ocupació

- Torner/a convencional i CNC
- Administratiu/a comptable
- Ajudant/a de cuina rostisseria
- Conductor/a de camió + operari/ària desembussos
- Dependent/a de carnisseria - xarcuteria
- Fuster/a ebenista oficial 1a
- Infermer/a DUI centre geriàtric
- Netejador/a
- Oficial/a 1a fusteria alumini
- Oficial/a serralleria i soldadura

### Busques feina?

#### Contacta amb nosaltres:

C. de Portugal, 20  
De dl. a dv., de 9 a 13.30 h.  
Cita prèvia per a consultes  
presencials: [www.castellarvalles.cat/citaprevista](http://www.castellarvalles.cat/citaprevista)  
Tel: 93 714 40 40  
[www.castellarvalles.cat](http://www.castellarvalles.cat)  
(ofertes de treball de Xaloc)





## SANITAT | ERC

## Els republicans valoren la feina feta en temes de salut

Esquerra Republicana de Catalunya ha posat aquesta setmana com a exemple de la feina feta al govern l'ampliació del Parc Taulí a Sabadell i la construcció del nou hospital Ernest Lluch entre Cerdanyola, Montcada i Ripollet, anunciades recentment per la Generalitat. El candidat vallesà del 14-F, Juli Fernández, acompanyat del portaveu municipal d'ERC, Rafa Homet, van comparèixer aquest dilluns davant de l'hospital per parlar de la feina feta en temes de Salut.

En aquest sentit, Homet, va explicar que **"és una molt bona notícia per a Castellar del Vallès que el nostre hospital de referència pugui millorar la seva capaci-**

**tat assistencial i l'especialització. Però també és molt important reforçar la xarxa d'atenció primària i salut comunitària, mantenint i ampliant el pla de xoc del Govern".**

De la seva banda, Fernández va apuntar que **"la salut i la vida són prioritats absolutes per a Esquerra. Quan governem, ho demostrarem: ampliarem el Taulí i construïm el Lluch".**

D'altra banda, ERC de Castellar ha iniciat la publicació d'un seguit de vídeos de campanya a les xarxes amb participació de membres d'ERC de la vila i polítics a nivell nacional com el president del Parlament, Roger Torrent o el senador Bernat Picornell. ✦ || REDACCIÓ

## JUNTS PER CASTELLAR | EXECUTIVA



## Nova executiva de Junts per Castellar

Els afiliats de Junts per Catalunya a Castellar han elegit una nova executiva local de Junts per Castellar, encapçalada per Pepi Ramón com a coordinadora, i integrada per Lluís López com a responsable de l'Àrea d'Organització, Esther Font com a responsable de l'Àrea de Política Municipal, Rat Cucurull com a responsable de l'Àrea de Comunicació, Joan Juni com a tresorer, Llorenç Serres com a vocal i Pau Castellví com a vocal en tant que portaveu del grup municipal a l'Ajuntament. La nova coordinadora, Pepi Ramón afirma en una nota de premsa de la formació que **"comencem amb ganes i força per impulsar canvis reals i millores a Castellar"**. L'elecció de la nova executiva va ser a través del procés de llistes obertes. Tots els candidats que es van presentar van comptar amb el suport dels afiliats. Junts es prepara per a les eleccions fent una crida a participar del seu projecte. La formació estrena etapa també a Castellar presentant una campanya que convida a la participació i a sumar-se activament el projecte que lideren Carles Puigdemont i Laura Borràs.

D'altra banda, Junts també ha informat que l'advocat castellarenc, empresari i professor de Dret a la Universitat de Barcelona, Jordi Manyà va de número 49 a la llista de Junts per Catalunya. Manyà és, a més, el primer secretari a nivell nacional de l'ANC. ✦ || J. R.

## ELECCIONS | ACTE JUNTS

## Visita de Jaume Alonso-Cuevillas el 9 de febrer

El diputat al Congrés i número 5 per Barcelona a la llista de Junts, Jaume Alonso-Cuevillas, visitarà Castellar el pròxim dimarts 9 de febrer en un acte de campanya i un passeig pel municipi obert al públic.

L'acte, titolat *Un café amb en JACS*, consistirà en una xerrada protagonitzada per Alonso-Cuevillas i que conduirà el portaveu del grup municipal de Junts per Castellar, Pau Castellví. L'acte es podrà seguir telemàticament, en directe a través del canal de Youtube [www.Youtube.com/JACSacs](http://www.Youtube.com/JACSacs). L'acte presencial només podran seguir-lo les primeres persones que comuniquin la seva voluntat de fer-ho a l'e-mail [info@juntspercastellar.cat](mailto:info@juntspercastellar.cat). La ubicació de l'acte els serà comunicada a tots els assistents.

Després d'un breu contacte amb la premsa, es farà un passeig a l'aire lliure amb el candidat que tindrà com a punt de partida els jardins del Palau Tolrà a les 17 h. El passeig acabarà a les 18 h just davant de l'entrada al Mercat Municipal.

Les persones que vulguin assistir presencialment als actes previstos han de fer-ho previstos amb mascareta, mantenint les distàncies de seguretat amb la resta d'assistents.

✦ || REDACCIÓ



Rafa Homet, al centre entre Juli Fernández i la regidora de Sabadell, Glòria Llobet || CEDIDA

**ParkCastellar**  
centre mèdic odontològic i estètic

**LA TEVA SALUT ÉS LA NOSTRA PRIORITAT**

Hem establert un protocol específic de seguretat per fer front a la pandèmia de la Covid-19

c | Portugal s/n Local 1-2 (Davant de l'Espai Tolrà) | 93 714 21 95 | No tanquem al migdia | Dissabtes obert



# publicitat

# 14 F 2021

## Eleccions al Parlament de Catalunya



**DIUMENGE 14 DE FEBRER DE 2021**

### CANVIS ALS COL·LEGIS ELECTORALS

Seguint les recomanacions de prevenció de la COVID-19, les eleccions al Parlament de Catalunya se celebraran en locals més ampis:

<b>SECCIÓ 1:</b>	passarà de l'Anxiu Municipal al Casal de Gent Gran de la Plaça Major
<b>SECCIONS 2, 8 i 14:</b>	passaran d'El Mirador al Pavelló Puigverd
<b>SECCIONS 3 i 4:</b>	passaran de l'Escola Emili Carles-Torrà al Pavelló Dani Pedrosa
<b>SECCIÓ 5 i 9:</b>	passaran de l'Escola Joan Blanquer al Pavelló Joaquim Blume
<b>SECCIONS 6 i 13:</b>	estaran ubicades al Recinte Firal de l'Espai Tòrra
<b>SECCIÓ 7 i 12:</b>	estaran ubicades a la Sala Blava de l'Espai Tòrra
<b>SECCIÓ 10:</b>	passarà de l'Escola Mestre Pla a l'Espai Polivalent de l'Espai Tòrra
<b>SECCIÓ 11:</b>	passarà de l'anfiga escola de Sant Feliu del Racó a l'Espai Polivalent de l'Espai Tòrra

### CONSULTA DEL CENS ELECTORAL

Consulta el cens electoral a <https://carpeta.castellarvalles.cat> i sabràs on has d'anar a votar. Ho pots fer fàcilment identificant-te amb l'IdCAT mòbil. Si no el tens, pots obtenir-lo aquí <https://idcatmobil.seu.cat/>.

### NECESSITEM VOLUNTARIAT: PROMOTOR/A DE SALUT COMUNITÀRIA

Creu Roja necessita persones voluntàries per al dispositiu del diumenge 14 de febrer: torn de matí o tarda. Més informació al tel. 93 320 13 05 o a l'adreça electrònica [castellarvalles@creuroja.org](mailto:castellarvalles@creuroja.org).

### SERVEI D'ACOMPANYAMENT A COL·LEGIS ELECTORALS

L'Ajuntament, en col·laboració amb Creu Roja Castellar, oferirà un servei d'acompanyament als col·legis electorals adreçat a persones majors de 65 anys amb mobilitat reduïda i persones amb diversitat funcional.

Per sol·licitar-lo, truqueu al Servei d'Atenció Ciutadana (tel. 937144040) o ompliu el formulari de sol·licitud a [www.castellarvalles.cat/acompanyamenteleccions14f](http://www.castellarvalles.cat/acompanyamenteleccions14f)

### FRANGES HORÀRIES DE VOTACIÓ RECOMANADES:

- De 9 a 12 hores: col·lectius de risc
- De 12 a 19 hores: votants no pertanyents als col·lectius de risc ni en quarantena
- De 19 a 20 hores: col·lectiu de persones en quarantena (contagiats, contactes estrets i sospitosos)

### MESURES ESPECIALS I RECOMANACIONS:

- Aneu a peu, sempre que sigui possible, fins al col·legi electoral i porteu el vot triat des de casa. Tot i això, tots els col·legis electorals disposaran de paperetes i sobres i de cabines de votació.
- Es tancarà al trànsit els carrers de Montseny (entre Catalunya i Joaquim Blume) i d'Aragó per facilitar accessos i sortides dels pavellons de Joaquim Blume i de Puigverd, respectivament.
- Hi haurà responsables de seguretat sanitària i agents de salut informadors a tots els col·legis electorals.
- S'establiran circuits d'un sol sentit d'accés i sortida als locals electorals i les cues de votants es faran a l'exterior.
- Es farà desinfecció prèvia, durant i després de la jornada als col·legis electorals.

Més informació: [www.castellarvalles.cat/eleccions](http://www.castellarvalles.cat/eleccions)



Ajuntament de  
Castellar del Vallès



PATRIMONI | NOVA INICIATIVA

# Convertir la passió pel patrimoni en un puzzle

Sergi Nicolàs ha creat un projecte de llibres puzzle fets de fusta gravada amb làser. De moment ja ha fet els de Castellar i Sentmenat

Tot va començar després d'assistir a un curs al Lab Castellar on descobreix la tècnica del tall i gravat amb làser. "Estava a l'atur i el meu grup va ser el primer a estrenar el Lab Castellar i durant el curs li vaig fer un puzzle al Bru, el meu fill", recorda el casteller Sergi Nicolàs. Això el va fer decidir impulsar el projecte El puzzleero, que elabora puzzles de fusta en format de llibre. De moment, ha començat amb els puzzles de Castellar - que es poden trobar a les llibreries Vallès, Espai Lector Nobel i Punt i Coma, l'Estanc Martín i les botigues El Botonet i Stop-, Sentmenat i el poble de Botarell, al Baix Camp. La seva intenció "és arribar a fer puzzles de tots els municipis de Catalunya, si funciona", reconeix el casteller. En el cas de Castellar hi apareixen 23 elements de la vila amb 54 peces com ara el Palau Tolrà, la Torre Balada, l'església de Sant Esteve, els Gegants de Castellar o escultures com la Dona Acollidora o la Balena de la plaça Catalunya. El mateix Nicolàs fotografia els elements i després en fa el dibuix i els grava sobre la fusta a través del làser. El promotor d'El puzzleero admet que "he après molt fent aquests puzzles".

Nicolàs reconeix que ha fet una tria d'elements per a l'edició del puzzle de Castellar, tot i que no descarta fer-ne un segon volum amb nous elements. El puzzle està fet de fusta contraxapada de pollancre tallada i gravada amb làser i es tracta de tres taulers de 20x30 cm i 4 mm de gruix, units per un llom i una tanca, formant un llibre. Es tracta doncs d'un producte fàcil de guardar ja que té forma de llibre.

El trencaclosques inclou un índex darrere la portada per identificar les imatges, que es pot veure mentre es munta. El puzzle inclou informació en paper per ampliar el contingut o per derivar al jugador cap a la pàgina web [www.elpuzzleero.com](http://www.elpuzzleero.com). Nicolàs defensa els trencaclosques que fa pel fet que "són totalment manuals, artesans i no n'hi ha cap d'igual". Els primers llibres puzzle que va crear els ha regalat a les residències de gent gran del municipi i ara té la intenció de fer el mateix amb les escoles de Castellar pel vessant educatiu del projecte. De moment, fa sèries curtes dels puzzles i reconeix que com que són fets d'un collage d'imatges, donen joc a incloure molt contingut que es pugui representar amb aquestes imatges. ↗



Sergi Nicolàs amb el llibre puzzle de Castellar del Vallès. || CEDIDA



Interior del puzzle amb els 23 elements que apareixen de la vila. || CEDIDA



BUFETE M. HIJANO  
ADVOCATS

Soc autònom i he tingut una prestació extraordinària COVID19 fins al 31 de gener. Hi ha noves ajudes adreçades a autònoms?

La crisi sanitària continua i, en paral·lel, l'administració segueix aprovant noves ajudes per intentar minimitzar els efectes en el teixit productiu. Com sap, amb data del 31 de gener es va preveure el límit de certes ajudes als autònoms, cedides amb motiu del tancament de l'activitat i/o per disminució de la facturació.

Recentment, amb data 26 de gener, mitjançant RDL s'han ampliat i prorrogat les ajudes a causa de la suspensió de l'activitat, sent precisos els mateixos requisits que en el període anterior: estar donat d'alta, cotitzacions al corrent, no tenir pensió contributiva, i que en el semestre del 2021 s'acrediti una reducció dels ingressos computables en més del 50% respecte al segon semestre del 2019.

Tant a empreses com a treballadors, continuem informant i tramitant expedients.

Envia els teus dubtes a:  
[miguelh@icaib.org](mailto:miguelh@icaib.org)

C. Montcada, núm. 4, 1r 2a  
T | 93 714 85 67 · 670 284 298

**Administrador Finques Col·legiat**

**FINQUES MARTÍN BARBERAN**

40 anys d'experiència professional.  
Gestió Comunitats propietaris.  
Gestió de Patrimoni i Lloguers.  
Gestió d'instal·lacions i Selecció de tècnics i industrials.

Tel. 93 566 27 80 - C/Passeig 24 - Local  
[fmartinbarberan@telefonica.net](mailto:fmartinbarberan@telefonica.net)

OBRA NOVA I REFORMES

**marcelcanudas**

mòbil. 610 76 48 35  
c. Anselm Clavé, 11D  
[marcelcanudas@gmail.com](mailto:marcelcanudas@gmail.com)  
tel. 93 747 26 05

**CUINATS**  
MENJAR PER EMPORTAR

*El gust del que és bo*

**MENJAR PER EMPORTAR | CUINA DE MERCAT**

Vine'ns a veure i descobreix en que s'ha convertit l'anterior El Racó de la Tapa

De dijous a diumenge de 10:30 a 16h - C. Anselm Clavé, 3 - T. 93 114 44 15  
WhatsApp (encàrrecs) 647 48 11 32 - [hola@cuinats.cat](mailto:hola@cuinats.cat) - [www.cuinats.cat](http://www.cuinats.cat)

**L'ACTUAL**

comunicacio@ielou.cat  
T | 93 707 00 97

**anuncia't! des de 38€**

\* Amb una contractació mínima de 2 anuncis.



## opinió

Podeu escriure les vostres cartes a [lactual@castellarvalles.cat](mailto:lactual@castellarvalles.cat). Deixeu nom, cognom, número de telèfon i número del DNI. Màxim 20 línies. Les cartes de més extensió poden ser extractades. Els escrits es publicaran per estricta ordre d'arribada. Les opinions han de ser respectuoses amb les persones i institucions.



## Vademots

### Paraules de temps de pandèmia

Malauradament ja portem gairebé un any de pandèmia i com la resta dels aspectes de la nostra vida, en una o altra mesura, la llengua també ha quedat afectada pel virus. Ens hem trobat de cop i volta sentint i utilitzant gairebé cada dia unes paraules noves o d'altres que tenien un ús poc freqüent: *quarantena*, que després de la *erra* porta a perquè ve de quaranta, tot i que de fet designa 'Espai de temps que ha d'estar aïllada i vigilada una persona o una cosa portadora o possible portadora d'una malaltia contagiosa'; *coronavirus*, en què la primera *o* es pronuncia *u* en els parlars orientals com el nostre; *mascareta* (i no \*mascarilla); *videotrucada*; *traçabilitat*; *conspiranoic*; *teletreball*... Esperem que entre tots aconseguim que es faci realitat la paraula *postpandèmia*.

El Servei d'Assessorament Lingüístic del CPNL fa la revisió gratuïta de textos breus de difusió pública per a entitats, empreses i particulars. [castellarvalles@cpnl.cat](mailto:castellarvalles@cpnl.cat), 93 714 30 43, El Mirador.

El Servei d'Assessorament del CPNL ofereix la revisió gratuïta de textos breus de difusió pública per a entitats, empreses i particulars. [castellarvalles@cpnl.cat](mailto:castellarvalles@cpnl.cat), 937143043, El Mirador.

© Junta del Club Atlètic Castellar

### Nova zona d'arbres a les pistes d'atletisme de Castellar

"Els arbres són excel·lents filtres per la contaminació urbana, regulen el flux d'aigua i en milloren la qualitat; un arbre pot arribar a absorbir 150 kg de CO<sub>2</sub> a l'any. Els arbres col·locats de forma adequada a través de les seves fulles poden abaixar la temperatura de entre 2 i 8 °C, passar estones a prop dels arbres millora la salut física i mental..."

Alguns d'aquests comentaris es recullen en un document de la FAO (Food and Agriculture Organization).

Aquest mes de gener, a les pistes d'atletisme de Castellar veiem el fruit d'una demanda que els socis de l'entitat fa anys i anys que reclamem.

Quan arriba la calor i s'organitzen campionats o anem a entrenar no tenim espais ombrívols exteriors on protegir-nos.

El març de 2019 ens vam posar en contacte amb l'Institut d'Agricultura i Jardineria les Garberes i els vam plantejar la possibilitat de crear espais d'ombra. De seguida van veure la possibilitat d'intentar-ho dur a terme a partir de projectes paisatgístics de grau mitjà i superior.

L'Institut es va posar en contacte amb l'ajuntament i van aconseguir el finançament per la compra dels arbres (13 moreres i 7 oms) i la terra (4.000€). El mateix institut ha redactat el projecte que inclou l'execució amb la seva mà d'obra.

La pista d'atletisme és un parc inacabat, des de l'entitat pensem que totes les millores que es facin en aquest sentit faran més atractiu, ric i agradable aquest espai públic que encara és molt erm. Esperem que en un futur no molt llunyà podem seguir executant projectes que millorin la qualitat d'aquest espai esportiu de Castellar; perquè tothom qui ho desitgi en pugui gaudir fent esport o simplement contemplant-lo.

Agraïm la bona feina de totes les juntes i socis del CAC, de l'Institut d'Agricultura i Jardineria les Garberes i el suport de l'Ajuntament de Castellar.

### FOTO DE LA SETMANA

#### Un regal i un testimoni

El passat mes de setembre les parròquies de Sant Esteve i Sant Feliu del Racó vam tenir una grata sorpresa. La família de Mn. Joan Germà i Umbert, fill de Sant Feliu i màrtir en la persecució religiosa del 1936, va fer entrega a la parròquia d'alguns objectes de molt valor, sobretot sentimental i de fe, del seu tiet mossèn. En concret: algunes vestidures litúrgiques, com la casulla, l'estola i l'alba, i el seu calze, a més d'altres objectes que, malauradament, el mossèn amb prou feines va arribar a fer servir. Perquè va passar poc més d'un any entre la seva primera missa, el 24 de juny de 1935, a la parròquia de Sant Esteve, i el seu assassinat, el 27 de juliol de 1936, al bosc de Can Moragues, a la carretera de Castellar a Sabadell, lligat al tronc d'un arbre, molt a prop del pont. La parròquia s'ha compromès a ser-ne custòdia i dipositària.

Per celebrar-ho, amb molta emoció es va celebrar una missa a la parròquia de Sant Feliu en memòria de Mn. Joan Germà, amb el seu calze, el passat diumenge 11 d'octubre, en presència d'alguns familiars i dels fidels de la parròquia.

Celebrar l'eucaristia amb el calze de Mn. Joan i repetir les paraules de Crist «preneu i beveu la meva sang, vessada per vosaltres» em va causar un fort impacte, sabent que ell les va pronunciar sostenint el mateix calze, i que mesos més tard va vessar la pròpia sang...

És una alegria i un repte molt gran ser hereus, no solament d'uns objectes litúrgics, sinó de la valentia d'un fill del nostre poble que, sens armes, va combatre l'odi i va vèncer-lo amb el perdó envers els seus botxins. Que al Cel ens puguem veure, Joan!

Qui era mossèn Joan? Joan Germà Umbert va néixer, amb la seva esposa Maria Antònia, el 10 d'abril de 1911 a Sant Feliu del Racó en una família nombrosa (sis fills), humil,



treballadora, catòlica i estimada pels veïns. Va anar a estudi a l'escola de Sant Feliu amb la mestra doña Maria Camps, i, quan la família va mudar-se a Castellar, va seguir els seus estudis amb el mestre Pere Pla.

Des de ben petit ja tenia clara la seva vocació sacerdotal, que va acabar fent realitat als vint-i-quatre anys en celebrar la primera missa. Era un jove que estimava i es feia estimar. Quan va esclatar la guerra i la persecució religiosa, es trobava a la parròquia de Sant Feliu de Codines. Mn. Josep Maria Viadiu Soler, el rector, li va proposar d'anar a Castellar amb la idea de trobar-hi un espai segur, cosa que li va semblar una bona idea.

Només arribar al poble el van reconèixer. Sense judici, sense deixar que s'acomiadés, uns revoltats violents van dur en Joan als afores del poble, cap a Sabadell, el van lligar en un arbre i li van disparar una bala que li va travessar el clatell fins a la gola. || TEXT I FOTO: PARRÒQUIA DE CASTELLAR DEL VALLÈS

© Antoni Comas

### A la vida convé saber autovalorar-se

Així podrem augmentar la nostra autoestima i per tant gaudir d'una felicitat merescuda, cosa molt important en la nostra vida. Això si sabem reconèixer i donar la importància que mereixen els nostres valors i qualitats, cosa que ens donarà una bona empena per aconseguir els objectius.

Convé agafar la màxima seguretat en nosaltres mateixos, poensar que podrem arribar als nostres objectius, i que som iguals o superiors com a persones als nostres semblants.

© Junts per Castellar

### Salvador Illa: entre l'amnèsia i la covardia

Quan les enquestes internes van evidenciar que Miquel Iceta estava completament amortitzat com a cap de llista per a qualsevol mena d'eleccions, els spin doctors del partit socialista van decidir que la millor opció (i potser l'única) per les eleccions al Parlament era posar un candidat a qui, si més no, la gent tingués vist per TV. Encara que fos el Ministre de Sanitat que pitjor ha gestionat la pandèmia a tot Europa - i un dels pitjors del món. Amb tot l'aparell mediàtic unionista a favor, igual com ho van intentar en la fallida "operació Arrimadas" el 21 de desembre de 2017, Salvador Illa - que el dia abans del seu nomenament encara tuitava que el millor candidat era Iceta - rebia aquest encàrrec. El típic exponent socialista de perfil gris, amb experiència 0 en l'empresa privada i que, sota el paraigua del partit, ha anat passant de càrrec a càrrec i d'una administració a una altra. De l'Ajuntament de la Roca a la Generalitat, i d'allà a Madrid, on s'ha adaptat tant, que fins i tot fa servir els clàssics madrilenys-

continua a la pàgina 11

# 60.000 visites web mensuals



'a

Edita: Ajuntament de Castellar del Vallès · C. Major, 74 1r Pis · 937 472 123 · Director: Julià Guerrero · Redactor en cap: Jordi Rius · Direcció d'art: Carles Martínez Calveras  
 Redacció i Fotografia: Marina Antunez, Cristina Domene, Rocío Gómez · Compaginació i disseny de publicitat institucional: Carles Martínez, Jordi Batalla i Èlia Guàrdia  
 Publicitat: ielou comunicació, S.L. · 937 070 097 · comunicacio@ielou.cat · Impressió: Impressions Intercomarcals s.a · Distribució: TEB Castellar · Tiratge: 5.500 exemplars  
 Correu electrònic: lactual@castellarvalles.cat · Dipòsit legal: B-13007-2008

opinió

## Autoreferencialitat

Shakespeare posa dins Juli Cèsar i en boca de Marc Antoni aquest pensament escèptic i pessimista:

“El mal que fan els homes sobreviu després d'ells. El bé sovint queda enterrat amb els seus ossos”.

Un cop d'ull a la premsa i a les pantalles actuals ens fa adonar de com s'insisteix a mantenir viva la memòria del mal, de la mesquinesa i de les egolatries. I és que un dels trets del nostre món és l'abandó dels principis ètics i l'absència d'ideologies constructives.

D'aquestes carències en són un bon exponent els polítics més des-tacats. I no cal dir noms. En tant que ens representen, són la part de la nostra societat més exposada a ser vista, seguida, imitada... i criticada. Centrats principalment en els beneficis propis o de partit, ofereixen un galdós espectacle quan demostren, en moltes ocasions, que per a ells són secundaris el bé comú, els interessos de la majoria o les necessitats socials més urgents. La seva principal dedicació, la seva referència són ells mateixos: el partit, la classe política, els avantatges que n'obtenen. Són autoreferencials.

PLAÇA MAJOR



JACINT TORRENTS  
Escriptor

**A Suïssa no hi ha més de 250 persones que cobren per dedicar-se a la política**



© Classe política. || JOAN MUNDET

Abans en dèiem «egoistes». A Suïssa amb més de vuit milions d'habitants, no hi ha més de dues-centes cinquanta persones que cobren per dedicar-se a la política. La resta són polítics voluntaris, que es guanyen la vida amb les seves professions. I no els va malament. I és que la referència del polític suís és el poble. El 2013, en les reunions prèvies a l'elecció de bisbe de Roma, el cardenal Jorge Bergo-

glio es va guanyar la voluntat de la majoria d'electors amb dues soles idees: abandonar l'autoreferencialitat de l'Església i, oblidant-se d'ella mateixa, anar cap a les perifèries existencials (els llocs i les persones amb problemes). La feina que se li va girar... Com que volem que aquest món tingui futur, que no sobrevisqui el mal i que el bé hi sigui cada cop més present i actiu, a molts ens

agradaria veure com els polítics canvien de mentalitat i s'apunten en aquest programa de posar totes les seves referències i objectius en la gent, la millora social, el bé del poble, i sobretot en les perifèries. Potser soc un il·lús, però sé que no és impossible. Ni a nivell personal ni a nivell col·lectiu. I cal anar-ho dient i reclamant, sense perdre mai l'esperança.

ve de la pàgina 10

mes “Madriz”, o “unidaz”.

La seva única proposta per aquestes eleccions?? Passar pàgina. L'oblit com a recepta.

Ara ens demana que ens oblidem dels gairebé 100.000 morts per COVID sota la seva gestió. O els tests defectuosos que va comprar. Oblidar els avions carregats de productes mèdics ja pagats que, gràcies a la seva brillant gestió, van ser requisats pels seus socis en matèria de drets humans: Turquia.

Oblidar igual com un dia, quan el partit socialista va començar a tocar poder, va demanar a la gent que s'oblidés del marxisme. O del dret d'autodeterminació. O del “NO a la OTAN”. O del referèndum que el PSC defensava fins no fa gaire.

Oblidar els crims del franquisme. Oblidar dignificar la memòria dels més de 100.000 republicans que, encara avui, estan enterrats de forma ignominiosa en els vorals de tota la xarxa radial de carreteres espanyoles.

Illa proposa que passem pàgina de l'1 d'octubre i que ens oblidem de la violència que les forces represores espanyoles van exercir contra el poble de Catalunya – i a les quals el seu govern va condecorar. Del 155 que ell i el seu partit van defensar. Dels presos polítics. Dels exiliats. Dels milers de represaliats.

Illa vol que oblidem que la Fiscalia General del Estado (que, tal com va recordar Pedro Sánchez, depèn del Gobierno) està darrera de gran part

de la repressió indiscriminada contra l'independentisme.

Oblidar que Salvador Illa va ser apartat de la responsabilitat de la construcció de la Ciutat de la Justícia en descobrir-se un sobrecost del 52%.

Oblidar que Salvador Illa és el Ministre de Sanitat del país que té més morts per cada 100.000 habitants de tota la Unió Europea.

Oblidar que, una vegada més, gràcies a l'obstrucció del cos diplomàtic espanyol, més del 90% dels catalans residents fora de l'estat espanyol, no tindran dret a vot.

L'única proposta de Salvador Illa és una combinació d'amnèsia i de covardia. Per això proposa un govern net d'independentistes. I amb el suport de VOX, si cal.

Oblidar-ho tot. I portar el senat a Barcelona, això sí.

© Rafa Homet\*

### La mestra

**A**vui he tingut notícies d'una mestra. Probablement ningú no li recordarà el nom, però va ocupar portades i hores de tertúlia fa no gaire.

Recorden l'aplicació de l'article 155? I la campanya que va acompanyar l'aplicació de l'article 155? Aquella campanya que cridava que a les es-

coles catalanes adoctrinaven les criatures i que les mestres de les escoles públiques eren una mena de comissàries polítiques al servei de l'independentisme que maltractaven els nens espanyols. (ignorant deliberadament que a les nostres escoles públiques no hi ha nens i nenes espanyols, ni catalans, ni amazigs: hi ha nens i nens. Punt.) Doncs aquesta mestra va ser protagonista involuntària d'una d'aquelles campanyes inventades per gabinets de comunicació política i inflades per interessos partidistes i mitjans al servei de les clavegueres de l'estat. La van amenaçar en públic i en privat. Van aparèixer pintades amb el seu nom. Va ocupar pàgines de diaris i hores de tertúlies i televisió. La van insultar, la van acusar i condemnar, la van assetjar i no es va poder defensar. Va ser terrible i li va afectar la salut. La mentida tal i com va venir va marxar, la campanya va complir els seus objectius políticocomunicatius, les assessories de comunicació van facturar la feina a preu generós i l'aparell polític mediàtic que va impulsar el 155 va seguir el seu camí.

Però avui he tingut notícies seves. La casualitat ha fet que les hagi rebudes el mateix dia que el candidat Illa ha dit: « El 155 no va ser un error, va ser la resposta a un error »

Presos polítics, centenars de represaliats, vides trencades per campanyes inventades de criminalització, com la que va patir la mestra. I una mala persona dient que és que ens ho hem buscat.

No em fa cap mena d'il·lusió anar a votar el 14F en plena pandèmia. Però no vull que mai més ningú, enlloc, hagi de tornar a passar el que li va caure a sobre a la mestra. El 14F vull derrotar a les urnes al candidat Salvador Illa i a tot el que representa de repressió i règim corrupte del 78.

\*Portaveu d'ERC

© Pepe González

### Habitatge, una necessitat ineludible

**E**l dret a un habitatge digne és un d'aquest principis que recull la Declaració dels Drets Humans i totes les constitucions progressistes del món. Tot i que poques vegades té una resposta adequada.

L'aposta durant molt anys pels habitatges de propietat, així com la inhibició de les administracions que tenen les competències (el Govern de l'Estat i la Generalitat) per una política d'habitatges de lloguer assequibles, genera des de fa temps i tensions en un mercat d'habitatge reduït i desequilibrat. Castellar no és una excepció. El preu mitjà de lloguer està a prop dels 700 euros. Malgrat les ajudes de les ad-

ministracions i els esforços de l'Oficina Municipal de l'Habitatge a través de la Borsa de mediació, no s'arriba a donar una solució satisfactòria al problema. L'estructura del nostre municipi, amb una majoria d'habitatge unifamiliar, tampoc afavoreix una solució a curt termini

La situació generada per la COVID-19 encara ha posat més de manifest els déficits que arrosseguem des de fa dècades.

Necessitem una política més decidida per part de l'Estat, aportant fons importants als Pressupostos Generals. També de la Generalitat, fent aportacions pròpies i portant de forma decidida i en col·laboració amb el municipi una política que compensi tants anys de déficit.

El ajuntaments no tenim la competència ni els mitjans per poder tirar endavant una política decidida d'inversions. Però de forma directa, en col·laboració amb Incasòlo a través de cooperatives, entitats o empreses del tercer sector, aportant sòl públic, podem contribuir a encarar una alternativa a un problema endèmic. Un problema que fa més difícil la vida de molts ciutadans, i en especial dels joves, condemnats en molts casos a no poder començar un projecte autònom de vida.

Lequip de govern està treballant en un Pla Local d'Habitatge, un projecte de poble que ens agradaria que fos compartit i consensuat per totes les forces polítiques.

Per nosaltres no quedarà.

\*Regidor d'Habitatge



## actualitat

## BREUS

## GASTRONOMIA | GUIA MICHELIN 2021



## El restaurant Garbí ja llueix el distintiu Bib Gourmand

Tota la família del restaurant Garbí ha volgut posar amb la distinció Bib Gourmand de la Guia Michelin 2021, que acaba d'arribar tot just a l'establiment del carrer Barcelona. L'establiment, que dirigeix el xef Carles Calsina, és un dels 10 establiments catalans que ha aconseguit entrar a la prestigiosa guia gastronòmica amb la distinció Bib Gourmand, que l'acredita com un dels millors establiments per la relació qualitat preu de la seva carta. El restaurant castellarenc és l'únic vallesà que s'incorpora a la guia i és el quart de la comarca en tenir aquesta distinció, juntament amb el Can Feu de Sabadell i el Cel de les Oques i Vapor Gastronòmic de Terrassa. Des de fa tres setmanes, el restaurant ofereix els dimecres d'escudella i carn d'olla. + || REDACCIÓ

## ECONOMIA | ATUR

## Poca variació del nombre d'aturats

El primer mes del 2021 ha finalitzat amb un total de 1.253 persones a l'atur, set més que al desembre passat. La taxa d'atur registrat és ara del 10,68%, més de dos punts per sota del conjunt de la comarca, que és del 13,31%. En el conjunt de la comarca, el mes de gener de 2021 finalitza amb 61.773 persones aturades al Vallès Occidental. Respecte al desembre, l'atur augmenta un 1,5%, el que representa 915 persones desocupades més a la comarca. Sabadell (amb 293 persones a l'atur) i Terrassa (amb 262 més) lideren l'increment del nombre d'aturats. A Catalunya se supera el mig milió d'aturats, una xifra que es va superar el 2008 a causa de la crisi financera i que va costar gairebé set anys deixar enrere. El gener ha afegit 10.470 persones a la llista de l'atur a Catalunya i ja en són 508.081. Això suposa un 2,1% més de treballadors sense feina que al desembre, una taxa de creixement un pèl inferior a la del mes passat però superior als ritmes de creixement registrats durant la tardor. + || REDACCIÓ

## ESCOLA DE PARES I MARES | 11 DE FEBRER

## Transformar la rivalitat entre germans

El pròxim dijous 11 de febrer torna l'Escola de Pares i Mares, aquesta vegada a través de la plataforma Zoom. La xerrada, que començarà a les 19 h, porta per títol *Transformar la rivalitat entre germans* i anirà a càrrec de la psicopedagoga, terapeuta i directora del centre educatiu Waldorf La Font de Vic, Anna Serra Dolcet. Entre d'altres aspectes, es parlarà sobre la comparació amb els altres, l'enveja i com potenciar l'acceptació i estima d'un mateix. Per més informació i inscripcions, cal adreçar-se a la pàgina web [www.castellarvalles.cat/escoladeparesimares](http://www.castellarvalles.cat/escoladeparesimares). Anna Serra, que ha realitzat gran quantitat de conferències i ha participat en programes de ràdio i televisió, imparteix cursos d'educació conscient per ampliar comprensions, respostes i mirades envers els nens, adolescents, adults i un mateix + || REDACCIÓ


**T'has de desplaçar fora de Castellar per cursar estudis postobligatoris que no s'ofereixen a la vila?**

Si vas néixer entre 1995 i 2005 i fa més de 12 de mesos que estàs empadronat/da a Castellar, sol·licita la teva subvenció!

**COM HO POTS FER?**  
Es podrà sol·licitar de forma telemàtica al web [www.castellarvalles.cat/ajutstransportjoves](http://www.castellarvalles.cat/ajutstransportjoves)  
Termini: del 25 de gener al 26 de febrer

Per a qualsevol consulta, us podeu adreçar a l'a/e [subvencionsmobilitat2021@castellarvalles.cat](mailto:subvencionsmobilitat2021@castellarvalles.cat)

Estudies fora de Castellar?  
Informa't i demana el teu ajut...


**Ajuntament de Castellar del Vallès**

Imatge: Freepress.com

## Espai d'Entitats Castellarenques



## Club Cinema Castellar Vallès

## CORPUS CHRISTI

**Cinefòrum**  
**Dia:** divendres 5 de febrer  
**Hora:** 20 h  
**Lloc:** Auditori VOSE

En Daniel, accidentalment, es fa passar per sacerdot en una parròquia local, i això es converteix en una oportunitat per a què la comunitat local comenci el procés de sanació després d'una tragèdia ocorreguda a la localitat.

+ INFO: [www.castellarvalles.cat](http://www.castellarvalles.cat),  
[www.clubcinemacastellar.cat](http://www.clubcinemacastellar.cat),  
[www.auditoricastellar.cat](http://www.auditoricastellar.cat)



## TIC Escènic

## EL COMTE D'EGMONT

**Lectura dramatitzada**  
**Dies:** 5, 6 i 7 de febrer  
**Horaris:** divendres i dissabtes, 20 h; diumenges, 18 h  
**Lloc:** Sala de Petit Format de l'Ateneu

Adaptació de l'obra *Egmont* de J.W. Goethe musicada per L.V. Beethoven.

Entrada lliure (donatiu opcional a la sortida).  
Cal inscripció al tel. 937146666 a l'a/e [tic.escenic@gmail.com](mailto:tic.escenic@gmail.com).

+ INFO: [www.castellarvalles.cat](http://www.castellarvalles.cat)



## Parròquies de Sant Feliu i Sant Esteve

## "LA BÍBLIA... PER ON ENTRO?"

**Curs online**  
**Dies:** dijous 11 i 25 de febrer i 11 i 25 de març  
Sessions d'1 hora de durada, a càrrec de Jacint Torrents

Has provat alguna vegada d'obrir-la però no sàbies per on entrar? Des de les parròquies de Sant Feliu i Sant Esteve et volem donar un cop de mà!

Inscripcions en acabar la missa el diumenge, al tel. 667207088 o a l'a/e: [parroquiacastellar@gmail.com](mailto:parroquiacastellar@gmail.com).

+ INFO: [a/e parroquiacastellar@gmail.com](mailto:a/e parroquiacastellar@gmail.com)



# “És bo que s'omplin camins i muntanyes”

Rafael Serra, president del Centre Excursionista, repassa l'actualitat muntanyenca i recorda el desaparegut Sergi Mingote

© Redacció

Sense poder fer esport federat, ni poder fer ús d'instal·lacions esportives, la muntanya s'ha convertit en la sortida que han triat molts castellarencs que omplen camins, senders i corriols per a la pràctica de diferents disciplines. L'augment en el nombre de rescats i la recent mort de l'alpinista Sergi Mingote, ens ha de donar un toc d'atenció per a respectar el medi i visitar-lo amb els mitjans més adients. Parlem amb Rafael Serra, president del Centre Excursionista Castellà.

## • Quins són els perills més desconeguts a la muntanya?

Són aquells més difícils de preveure. Això em fa recordar una entrevista a l'Alex Hoover, un gran escalador que escala sense corda parets de 400 metres. Li van preguntar per què portava casc i va contestar que ell no pot preveure que li caigui una pedra al cap. Sent previsors, minimitzem els perills que trobem a la muntanya.

## • En els últims mesos s'estan veient més rescats a la muntanya.

Hi ha més rescats a la muntanya degut a un major nombre de gent que practica activitats a l'aire lliure. Practicar *trekking* sense anar ben preparat pot crear problemes. Hem vist pujar gent a l'Aneto amb sabatilles i normalment no passa res. Puguen, baixen i tot queda bé, però arriba el dia on es gira el temps i amb l'equipament lleuger tenen problemes. A la muntanya s'ha d'anar ben equipat!

## • Quin és l'equipament necessari?

S'ha d'anar ben equipat, adequat-se a l'activitat. Un bon calçat, amb roba d'abrigar adaptada a l'època de l'any. Roba impermeable a la motxilla, ens parerà l'aigua o el vent. Consultar la previsió meteorològica abans de sortir i no oblidar mai el menjar i l'aigua suficients per a completar l'activitat que ens proposem fer.



El president del Centre Excursionista de Castellà (CEC), Rafael Serra, en una imatge d'arxiu. || Q. PASCUAL

## • Es menyspreen els perills?

La muntanya per si sola no és perillosa. El perill el generem les persones quan volem fer les coses sense la preparació adequada o sense l'equipament adequat, que és quan les coses poden sortir malament. Això és extrapolable a la vida en general, ja quan les coses no es fan bé, generem perill.

## • Amb el confinament, els camins i muntanyes estan plens de gent a diari. Quins efectes pot tenir a llarg termini?

Els camins i les muntanyes s'han omplert de gent que ha descobert els entorns més propers i nous indrets que els envolten. Aquestes persones seguiran fent l'activitat i a la llarga serà molt bo a nivell de salut i per a l'entorn, ja que si som conscients i respectuosos deixarem la muntanya millor que la trobem i a la llarga serà

un benefici per a tothom.

## • L'Himàlaia ha estat el major repte dels muntanyencs professionals, però en els últims anys s'està massificant. Com afecta tot plegat al muntanyisme?

Són muntanyes increïblement espectaculars, a més de les més altes del món. Pels alpinistes és un repte molt important i necessari, però hi ha massificació, ja que s'ha convertit en un gran negoci. Aquest és el moment quan tot comença a anar malament. Hem vist cues per pujar a l'Everest i gent morint-se fent aquestes cues. Podem fer muntanya, però fins on el teu cos et pugui portar. Si necessites oxigen per pujar a dalt, vol dir que allà no has de ser-hi. L'Himàlaia s'ha convertit en una font de riquesa, però s'ha de canviar la política per evitar que es deteriori en molt poc temps.

## • Sergi Mingote va passar pel Centre Excursionista el 2018. Com va ser l'experiència?

Va presentar una pel·lícula que havia preparat. Era una persona entranyable, un líder natural amb una força mental i física extraordinària. La seva pèrdua ha estat un daltabaix, després de liderar l'ascens al K2, on malauradament, baixant va relliscar i va caure. Era una persona amb molta empena i que tenia una carrera pel davant extraordinària. Des del CEC volem fer sentir l'escalf a la seva família, en aquests moments difícils.

## • A finals del 2019 va presentar el projecte de l'Ama Dablam pel 2020. Com està a hores d'ara?

El projecte va quedar en stand-by, però no anul·lat, ja que ho tenim tot lligat per tirar-ho endavant sempre que la pandèmia ens ho permeti. No podem dir quan anirem, però el projecte i la il·lusió encara segueix viva per pujar aquesta magnífica muntanya, que ens va enamorar i captivar quan vam estar el 2016. +



Sergi Mingote, a la dreta, va visitar el local del Centre Excursionista l'any 2018. || CEDIDA

## CLASSIFICATS

### OFERTES

**CLASSES D'ANGLÈS** a particulars o en grups molt reduïts. Tots els nivells. Professora titulada amb més de 20 anys d'experiència. Telèfon: 620108567

Vols publicar un anunci classificat a L'Actual? Ervia'ns el missatge publicitari i les teves dades de contacte a [comunicacio@ielou.cat](mailto:comunicacio@ielou.cat) o trucant al 93 707 00 97.

## Coneixes els diferents tipus de mascaretes?



**Mascareta higiènica (de tela)**  
Limita les possibilitats de contagi



**Mascareta quirúrgica**  
Sistema de filtratge més alt



**Mascareta FFP2**  
S'adapta millor i protegeix tant a qui la porta posada com a la resta

**Farmàcia Ros**  
En cas de dubte, consulta'ns

M<sup>o</sup> DOLORS ROS



FARMÀCIA M<sup>o</sup> DOLORS ROS CASANOVES  
Avinguda de Sant Esteve, 11 08211 Castellar del Vallès  
Dilluns a divendres de 9-21h i dissabtes 9-14h



## publicitat

# PHOTOCALL

## TOLTES PAPALLONGUES



Aquest any no hi haurà rua de Carnaval, però pots venir amb la teva disfressa a fer-te una foto amb el **Toltes Papallongues** al vestíbul de l'Auditori (des de la cantonada dels carrers de Colom i Torras).



Publica-la a Instagram amb el hashtag **#toltespapallongues**, segueix el compte **@auditoricastellar** i entraràs en el sorteig de **dues entrades dobles per a l'espectacle Bona gent, de Quim Masferrer, del dia 19 de març!**

Farem públics els guanyadors el dia 24 de febrer a **@auditoricastellar**.

**Participa-hi!**

**Tens temps fins al diumenge 21 de febrer!**

femc\_st\_ll\_r



Vols estar al dia de les novetats dels serveis municipals?



Vols rebre l'actualitat del municipi i de l'Ajuntament?



Uneix-te a les xarxes socials municipals!



Tenim:  
Instagram  
Facebook  
Twitter  
Telegram  
WhatsApp



Consulta com fer-ho a [www.castellarvalles.cat/xarxes](http://www.castellarvalles.cat/xarxes)



Ajuntament de  
Castellar del Vallès



oficina local d'habitatge  
castellar del vallès

## PRESTACIONS ECONÒMIQUES D'ESPECIAL URGÈNCIA PER A L'HABITATGE

- Prestació per al pagament del deute de rendes del lloguer
- Prestació per al pagament del deute de rendes del lloguer derivat de l'impacte econòmic i social de la Covid-19
- Prestació per al pagament del deute de quotes d'amortització hipotecària
- Prestació per atendre situacions de pèrdua de l'habitatge

Més informació i consultes:  
Oficina Local d'Habitatge  
Tel. 937144040  
A/e habitatge@castellarvalles.cat  
[www.castellarvalles.cat/ajutshabitatgecat](http://www.castellarvalles.cat/ajutshabitatgecat)

## Quan i com es poden sol·licitar?

Tots aquests tràmits, convocats per la Generalitat de Catalunya, es poden sol·licitar en qualsevol moment.

La sol·licitud es pot fer presencialment al Servei d'Atenció Ciutadana (El Mirador) demanant cita prèvia a:  
<http://www.castellarvalles.cat/citapreviousac>



Ajuntament de  
Castellar del Vallès



Generalitat de Catalunya



## ATLETISME | TEMPORADA HIVERNAL

# Nous rècords pel CA Castellar

Segueix la temporada d'hivern amb diferents actuacions atlètiques

© Redacció

Segueix la temporada hivernal pels atletes del CA Castellar, en diferents escenaris de la geografia catalana, amb bons registres i marques.

El Sant Jordi, que aglutina la temporada de pista coberta d'aquest any, és novament el lloc on Berta López va aconseguir la millor marca en els 200 m femení de la història del club verd, després de registrar 27,21 segons. La seva companya Ainhoa Roldán també va aconseguir marcar un nou rècord sub20 pel CAC en els 3.000 m amb un temps d'11:54,58.

En l'àmbit masculí, Lluís Toledo va aconseguir un salt d'1,90 en alçada i de pas també va embutxacar-se la competició, amb Eric Haba marcant 24,51.

A escassos 1.000 metres de distància, al Joan Serrahima del barri del Polvorí, Joan Pau Mèrida va aconseguir un llançament de 38,34 m en javelina, mentre que en el sub16 de Granollers, Laia Arderius va aconseguir un salt d'1,29 en alçada, Alba Arribas 1,20 i Laia Ribera 1,15.



Granollers va acollir un dels controls atlètics del cap de setmana. || CEDIDA

A Granollers, en categoria sub16, Laia Arderius aconseguia 1,29 m en salt d'alçada, amb Alba Arribas marcant 1,20 m i Laia Ribera, 1,15 m.

Diumenge al Campionat de Catalunya de marxa del Vendrell, Gina Torres va marcar un temps de

27:54,00 en els 5 km sub16, acabant en quarta posició final i aconseguint la mínima pels pròxims estatals. Pel que fa a la resta de socis del club, Vinyet Clarena va fer 15:03 s., mentre Carla Castillejo va marcar 15:47 i Edgar Pedrosa amb 7:47 en els 1000 m sub10. ➔

## ATLETISME | CAMPIONAT CATALUNYA

## Josep Obrador debuta amb el seu nou club

El fondista castellarenc Josep Obrador va debutar en competició oficial com atleta del Lleida Unió Atlètica, aconseguint un sisè lloc absolut en els 20 km marxa del Campionat de Catalunya en el 6è Gran Premi de Marxa del Vendrell, organitzat pel Club Atletisme Runners El Vendrell.

L'exatleta del CA Castellar va marcar un temps d'1:47,40 que va qualificar de discret, donades les condicions meteorològiques on el vent va fer de les seves. Tot i això, Obrador va explicar que aquesta és "una bona posició final" en la cursa. El guanyador va ser Daniel Chamosa (SG Pontvedra) amb un temps d'1:31,23, acompanyat al podi per Mario Viñas (1:31,27) del AA Catalunya i pel set vegades olímpic Jesus Angel Garcia Bragado (1:33,48) del CD Tajamar. Obrador va ser el segon millor atleta màster pel darrere de Bragado. ➔ || REDACCIÓ



Josep Obrador competint amb la samarreta del Lleida Unió Atlètica. || CEDIDA



### CURSOS DE FORMACIÓ OCUPACIONAL GRATUÏTS 2021

Subvencionats pel SOC i el Fons Social Europeu per a persones en situació d'atur

	Hores	Inici	Fi
<b>B1-ANGLÈS</b>	280 h	15 de febrer	3 de maig
<b>B2-ANGLÈS</b>	280 h	1 de juny	6 d'octubre

**Requisit indispensable:** estar en situació d'atur (inscrit al Servei d'Ocupació de Catalunya, c. de la República, 45-47 de Sabadell) com a demançant d'ocupació abans de l'inici del curs

**Més informació:**  
Servei Local d'Ocupació- C. Portugal, 2  
(Espai Tolrà) 08211 Castellar del Vallès  
Tel. 93714040  
A/e rbosch@castellarvalles.cat



### Vols aparèixer al catàleg web d'activitats extraescolars?

Si la teva entitat o empresa de Castellar ofereix activitats per a infants i adolescents de 0 a 18 anys, participa-hi!

Només cal que omplis la fitxa per cada activitat a [www.castellarvalles.cat/extraescolars](http://www.castellarvalles.cat/extraescolars)

Tens temps fins al 8 d'abril



### Cinema per diumenge a la tarda amb el film 'La última gran estafa'

Diumenge, a les 18.30 hores, s'ha programat 'La última gran estafa' a l'Auditori Municipal. Es tracta d'una

pel·lícula de comèdia nord-americana del 2020 dirigida per George Gallo protagonitzada, entre d'altres, per Robert De Niro, Tommy Lee Jones, Morgan Freeman. És un remake de la pel·lícula homònima del 1982 de Harry Hurwitz.



### Projecció de la pel·lícula 'Corpus Christi' aquest divendres a l'Auditori

Aquest divendres, a les 20 hores, es projecta la pel·lícula 'Corpus Christi' a l'Auditori Municipal Miquel Pont. El

film és polonès i de gènere dramàtic, dirigit per Jan Komasa i estrenada a la 76a Mostra Internacional de Cinema de Venècia, on vaguanyar el Premi Europa Cinemas Label i el Premi a la Inclusió Edipo Re. Vaser exhibida al Festival de Cinema de Toronto de 2019.

# 'Txema, the postman', a l'Auditori

Aquest dissabte s'ha programat un espectacle familiar amb màgia, mim i clown que anirà a càrrec de Txema Muñoz

© Marina Antúnez

Aquest dissabte 6, a les 18 hores, arriba a l'Auditori Municipal Miquel Pont *Txema, the postman*. "És un espectacle d'humor gestual, de mim i de màgia", apunta Txema Muñoz, l'artista creador del muntatge. La proposta s'ha reprogramat després que quedés suspesa per la pandèmia.

En aquest espectacle, es barregen aquestes tres disciplines per a crear un personatge, "que és un carter que viatja pel món sencer repartint cartes i paquets", afegeix Muñoz. Entrega cartes a la Reina d'Anglaterra, al Papa, al president de la Casa Blanca, etc... "i ara està per aquí i està repartint paquets i sobres".

El carter arribarà a l'Auditori Municipal amb un sobre "que no sap per a qui és i que no té ni adreça ni remitent". S'ha proposat buscar a l'Auditori per a qui és aquest sobre.

Aquest és el primer cop que Txema Muñoz barreja màgia, humor i mim. Fins ara, tots els espectacles que havia fet eren eminentment de màgia. "Em vestia de mag i feia l'espectacle explicant acudits, fent jocs clàssics de màgia".

Aquesta vegada, en el moment de la creació, l'artista va preparar-se físicament. "Vaig estar dos anys anant a classes per treballar el mim corporal", que segons ens diu, no és pantomima sinó una altra disciplina. "També he fet molta formació de clown, no de pallaso de nas vermell i cara blanca, sinó del



Moment de l'espectacle 'Txema, the postman', que es podrà veure dissabte a l'Auditori Municipal. || CEDIDA

### clown de les emocions".

Barrejant les tres disciplines, Txema ha pogut viatjar pel món "perquè tothom m'entén sense haver de dir ni una sola paraula". Aquest llenguatge internacional li ha permès actuar a la Xina, a Nova York, a Europa, a Catalunya, etc. "No només la música és universal, també ho són les emocions", apunta l'artista.

Txema Muñoz va contractar un músic que li ha fet la banda sonora original de l'espectacle que ell de-

fensa en solitari a dalt de l'escenari, "sense cap paraula, però tothom m'entén". El carter té un conflicte, una carta que ha d'entregar i no sap a qui. "No hi ha una història d'inici, nus i desenllaç però sí aquest conflicte clar, des del principi". D'escenografia podem veure un carro i dues caixes que acompanyen el personatge tota l'estona. "També s'han fet uns fanalets, unes xemeneies que treuen fum", per donar una sensació de ciutat, suggerir-la. La màgia que Txema ens propo-

sa és una "màgia teatral". L'actor és víctima del que està passant. "Normalment, els mags mostren el que saben fer i com en són de bons, i ara és un "ostres, mira què m'està passant, és màgia". I ho comparteix amb el públic, que empatitza de seguida amb el protagonista.

L'espectacle és recomanat per a infants a partir de 6 anys. "Un nen de 2 veurà llum, fum, colors però no entendrà què és un carter", explica el Txema. +

### + CULTURA

## La Regidoria de Cultura reprograma i amplia actuacions

La Regidoria de Cultura de l'Ajuntament de Castellar ha reprogramat alguns dels espectacles que es van haver de suspendre el 2020 per culpa de la pandèmia. També n'hi ha d'altres que són novetats. Per exemple, el dia 20 de febrer s'ha previst una recital titulat 'Amb veu de dona', amb Mireia Pintó, Sílvia Bel i Vlasdislav Bronevetsky. El dia 7 de març, les famílies podran veure 'Sopa de pedres', un espectacle d'Engruna Teatre que va quedar suspès per la indisposició d'una de les actrius. 'Els dies mentits', de la Sala Flyhard, també arriba el dia 7, en dues sessions que es podran veure a la Sala de Petit Format de l'Ateneu. Per divendres 19 de març s'ha previst reprogramar 'Bona gent', amb Quim Masferrer. Ja a l'abril, el dia 10, es podrà veure 'Cobertura', de Total Memos. I el dia 23, 'El silenci dels telers', a càrrec d'El Maldà. Dissabte 24 s'ha previst una actuació musical familiar amb 'Söns', a càrrec de la Companyia pels Més Menuts. El dia 2 de maig, encara en el marc de la programació familiar, s'ha programat l'obra 'El silenci d'Hamelin', a càrrec de Farrés Brothers. Dissabte 8 de maig s'ha programat Marala Trio, un trio vocal que oferirà la proposta 'A trenc d'alba'. +

BIBLIOTECA MUNICIPAL  
ANTONI TORT

### / EL MÓN DEL LLIBRE ALS ULLS DE...

Converses entre persones vinculades al món dels llibres i usuaris/àries de la Biblioteca:

**Dimarts 16/02:** Jan Lechado Guillén i Adam Hernández Sánchez, alumnes de 6è de l'IE Sant Esteve, entrevisten Josefina Llauredó (escriptora)

**Hora:** 20 h  
**Lloc:** plataforma Zoom

+ info i inscripcions a l'a/e mimopm@diba.cat





ANIVERSARI | CINEMA

# Mig segle del film 'Castellar, 1970'

El director local Josep Vidal recorda la pel·lícula que va filmar amb els seus companys al llarg de tot un any, a la vila

© Marina Antúnez

Fa 50 anys es va estrenar *Castellar, 1970*, un documental de 111 minuts dirigit per Josep Vidal, membre del GRUP 3, al costat de Joan Sellent i Salvador Julià. Es va poder veure per primer cop a l'Ateneu el 18 de setembre de 1971. El 17 de novembre del 2001 es va reestrenar a l'Auditori Municipal en motiu del 30è aniversari de la primera projecció del film. En aquesta ocasió, es va passar la cinta en format digital - amb les dificultats que havia suposat preservar la cinta original magnètica de qualsevol efecte de radiació - i s'hi va incloure un preàmbul on s'explicava "per què es va fer el film i qui vam ser els qui el vam fer", explica Josep Vidal, que recorda que la idea va ser del GRUP 3, "el Sellent, el Julià i jo, que treballàvem al Banc Sabadell".

El pintor Xavier Caba també va participar al documental, i en aquest sentit, els va ajudar a fer el guió. "Recordo que, quan muntàvem la pel·lícula, improvisàvem el guió a sobre el muntatge", afegeix Vidal. Els mitjans de l'època eren precaris, en comparació amb els que vindrien després.

També va participar al documental el conegut Tonet Pintor, que en realitat es deia Antoni Girbau. "Ell va introduint comentaris humorístics al documental, tenia molta gràcia" i era un personatge que tenia gran èxit al teatre de Castellar. A *Castellar, 1970*, el Tonet Pintor apareix en una obra que es va fer, dita *La clau*.

La pel·lícula es va rodar en format Súper 8. "M'havia comprat la

càmera especialment, ja que jo encara filmava en 8 mil·límetres", diu Vidal, qui va proposar als seus amics "fer un No-Do de Castellar durant un any". I aquest any seria el 1970.

Cecili Mussons es va ocupar de la banda sonora. "Tot i que es filmaven imatges i es narraven perquè la càmera no captava el so i tot havia de ser mut", sí que es van buscar unes músiques que s'anaven posant. I en alguna ocasió, l'equip va gravar amb una gravadora el so d'ambient, "i el Julià va entrevistar a un dels qui cantaven El Cant de la Passió".

L'estrena de *Castellar, 1970* va tenir un gran èxit. La televisió encara era en blanc i negre "i la gent tenia ganes de veure coses en color", i s'hi sumava el fet que eren coses de Castellar. Es van fer dos o tres passis de la cinta, amb mitja part. "Hem de tenir en compte que el projector era petit i hagués explotat, tanta estona funcionant". A més, hi havia una gran gentada i la parada al mig es feia quasi necessària. "Veien el que els d'una certa edat van viure a l'època".

Per exemple, al documental surt l'últim any que es va fer l'envelat a Castellar: "Aquell mateix any es van començar a fer les obres del Mercat i de la nova plaça". També surt el mercat d'un dissabte al carrer de Torras "i el carro de les escombraries que encara anava amb un tractor", diu Vidal. També s'hi recupera la Festa dels avis, "pujant pel carrer Major cap a l'església", un concert, les ballades de sardanes a la Rabassada, l'Estevet, el Ball dels Quintos, els pessebres, el Ral·li de la Llana, un circuit infantil de



D'esquerra a dreta, Cecili Mussons, Joan Sellent, Xavier Caba, Josep Vidal i Salvador Julià (a la foto falta Tonet Pintor). || J. V.

la SEAC "on hi apareix el fundador de l'entitat, Simeó Caba", el partit de futbol de Festa Major, l'alcalde Llorenç Casas revisant les obres, "i la piscina que havia fet la República a la plaça Major i que es va tancar aquell any". Fins i tot es va captar un accident d'un camió carregat de patates, que es va estampar a la plaça Calissó.

La dificultat tècnica era evident. "Filmàvem la pel·lícula, després l'enviàvem al Monistrol de Sabadell, que l'enviava a la Kodak". Al cap de 15 dies rebien de nou la pel·lícula "i veies com havia quedat". Vidal diu que artísticament ni visual el documental no té interès perquè ara es pot gravar més i millor; "però sí que té un interès documental". Algunes còpies de *Castellar, 1970* són a l'Arxiu Municipal. +



Josep Vidal filmant 'Castellar, 1970' amb Xavier Caba. || J. VIDAL

JOAN BLANQUER | LLIBRE

## 25 anys dels articles a 'Castellar en el meu record'



Joan Blanquer i Panadés, vestit de primera comunió. || ARXIU

De l'any 1988 al 1996, Joan Blanquer va recollir els seus records dels anys vint i trenta a Castellar

Sota el títol *Castellar en el meu record* es recullen els 60 articles que fa 25 anys Joan Blanquer i Panadés havia anat publicant al setmanari Forja, des del 5 de març de 1988 fins al 24 de desembre de 1996. Blanquer descriu el Castellar del Vallès dels anys vint i trenta, el de la seva joventut, quan a la vila hi havia entre tres i quatre mil habitants. Repassa la vida, costums i tradicions de les entitats d'aquell temps i en recorda algunes de les persones més entranyables i significatives.

Hi ha capítols dedicats al primer concurs de colles sardanistes; a l'Ateneu;

al Patronat Obrer; el cinema al poble; a La Vallesana i el "Ton Cotxero"; a l'Orfeó Castellenc; al setmanari *La Farga*; a Els Tres Tombs; als jocs infantils, al Pare Rodés, rector dels Escolapis; a l'escola Germanes Dominiques, als balls de Carnaval; al Puig de la Creu; a Mossèn Joan Abarcat; a l'Aplec de Sant Sebastià; l'adéu al Passeig; a la gent de Castellar, etc.

Blanquer va néixer al molí paperer de Fontscalents (Castellar del Vallès) el 8 de maig de 1912 i va morir l'any 2002 a Sabadell. Era administratiu de professió però va dedicar gran part de la seva vida a realitzar pel·lícules i documentals amateurs.

La seva obra més coneguda és *El pa nostre de cada dia* (1950), juntament amb el cineasta i càmera sabadellenc Ramon Bardés i Abellà. Al film critica les condicions de vida de la postguerra a Espanya. També va ser guionista de diferents pel·lícules amateurs, guardonades per revis-

tes especialitzades.

Després de la Guerra Civil, l'any 1940 va anar viure a Sabadell, es va casar amb Cèlia Carraté i va tenir un fill. L'any 1995, la Fundació Jaume I i va atorgar el Premi d'Actuació Cívica Catalana per la seva tasca com a professor de català durant el franquisme i el seu activisme en diverses iniciatives culturals de Sabadell: els Amics del Cinema, la delegació d'Òmnium Cultural a Sabadell i la Fundació Bosch i Cardellach. Va col·laborar amb la Unió Excursionista de Sabadell, la Comissió Municipal de Normalització Lingüística i l'Arxiu d'Història de Castellar. També va ser jurat del Premi Pere Quart d'humor i sàtira i va col·laborar a la Forja, Plaça Vella i Artilletres.

A Castellar del Vallès, l'any 1996 l'IES Castellar va batejar la biblioteca de l'institut amb el seu nom. En record de Joan Blanquer, una escola de primària també porta el nom de Joan Blanquer. + || M. A.



## cultura

CRÒNICA | 'EGMONT'

## Teatre per a llegir el present

La companyia T.I.C Escènic porta a escenari una lectura dramatitzada d'una obra de Goethe

© G.P

El teatre ha tornat a la Sala de Petit Format de l'Ateneu amb un contundent missatge polític. Es vehicula a través de l'obra *El comte d'Egmont*, de la mà de la companyia T.I.C. Escènic, dirigida per Jeroni Oller.

En format de lectura dramatitzada, l'obra s'inspira en un text teatral de Goethe, entorn d'un heroi de Flandes que fa 500 anys es va enfrontar a la dominació espanyola. **"No parla d'aquí l'obra, però els fets resulten més que propers"**, expressa el director, sobre la intenció de denúncia que hi ha darrere de l'obra.

Oller, a través de l'obra de teatre, col·loca a davant del públic una versió del passat perquè l'espectador la compari amb el present. Sense carregar els fets de missatges mastegats, ni explícits, però sí mostrant dues cares d'una moneda. Dues cares que encara perden, per al director. En una banda hi ha una part conciliadora, que vol imposar el diàleg, encarnada per un heroi que prefereix ser castigat a renunciar al seu ideal –seria Egmont un pres polític?–. A l'altra banda, hi ha una part inflexible, punitiva, dèspota, que vol imposar-se per la força, sense escoltar. Potser hi ha algú a qui li soni, potser hi ha algú que trobi que fer-ne un paral·lelisme és desencertat. En qualsevol cas, *El comte d'Egmont* també té vocació divulgadora, de testimoniar el passat.

La història es reproduceix a través de vuit actors, que representen 18 per-



Toni Corominas i Dolors Ruiz a dalt de l'escenari en un moment de la representació dissabte passat. || G.P.

**Actors**

8 actors representen 18 personatges

**Obra**

dramatitzada d'un text de Goethe

**Entrades**

**Taquilla inversa**  
Es podrà veure el cap de setmana

sonatges. Podria semblar que el nombre d'actors és massa curt, però en cap moment es genera aquesta sensació. No se'n troben a faltar. Al contrari, la capacitat camaleònica dels actors per mutar de paper, per canviar de pell només amb una inflexió de veu, d'entonació, és una de les claus per enganxar el públic.

Apareix el mateix actor a diferents escenes, només alterant la seva presència per un petit canvi en el vestuari, normalment un barret o un escarolat –una indumentària molt típica dels espanyols durant el segle XVI–. Però comença a llegir el text i, im-

sant un canvi d'accent, potser amb maneres andaluses o afrancesades, aconsegueix que esborrar del cap del públic l'anterior personatge representat. En aquest sentit, gran mèrit per a Gemma Pellicer, Carles Rovira, Eulàlia Vilarsau, Gabriel Ruíz, Dolors Ruiz, Joan Solé, J.M. Roviralta i Toni Corominas. Aquest darrer, amb una destacada actuació per encarnar Egmont.

L'obra encara es podrà veure aquest cap de setmana. El 5, 6 i 7 de febrer, amb inscripció prèvia al 93 714 66 66 o al mail [tic.escenic@gmail.com](mailto:tic.escenic@gmail.com). L'entrada funciona a través de taquilla inversa. ➔

CEC | PROPOSTA

32è  
Concurs  
anual de  
fotografia

El Centre Excursionista de Castellar ha obert el 32è Concurs Anual de Fotografia, on poden prendre-hi part tots els socis i sòcies del CEC i els residents a Castellar. El concurs anual compta amb convocatòries trimestrals. Es poden presentar dues fotografies per participant. Cada imatge pot tenir un mínim de 10x15 cm i un màxim de 20x30. Cal reforçar la imatge amb una cartolina de 25x35 cm de color negre. Al dors de cada obra s'hi anotarà el tema, el títol i les dades personals.

Per al primer trimestre, el tema és lliure i es pot presentar fins al 5 de març. Per a la segona entrega, el tema és 'Línies' i es pot presentar fins al 4 de juny. A la tercera entrega el tema és 'Animals' i es poden entregar fotos fins al 3 de setembre. La darrera entrega és sobre el tema 'Saló de muntanya' i es poden entregar propostes fins al 3 de desembre.

Les fotografies es poden lliurar directament al CEC, al carrer de colom s/n, els dilluns, dimecres i divendres, de 19 a 21 h, o a Tenda de Fotos, Jordi Serra, Vila Hosta i Estudi Sandra Galera. Formaran el jurat d'admissió i qualificació els membres de la secció de Foto i vídeo de la UES. Es donarà un obsequi a cada participant amb més puntuació i un record per a tota la resta. Les cinc fotografies més ben puntuades seran publicades da Facebook i al web del Centre excursionista de Castellar. ➔ || M.A.



**ESCOLA DE PARES I MARES**



**CONFERÈNCIA:**  
"Transformar la rivalitat entre germans"

A càrrec d'Anna Serra Dolcet

Parlarem sobre la comparació amb els altres, l'enveja i com potenciar l'acceptació i l'estima d'un/a mateix/a.

**Dijous 11 de febrer**  
Plataforma Zoom  
Hora: 19 h

Cal formalitzar inscripció a [www.castellarvalles.cat/escoladeparesimares](http://www.castellarvalles.cat/escoladeparesimares)

Organització:  
Ajuntament i PEC






**Activitats d'Empresa i Emprenedoria**

PONÈNCIA:

**"Incoterms 2020"**

**Dimarts 9 de febrer**  
**Horari: de 9.30 a 11.30 h**  
**Lloc: plataforma Zoom**

Si vols saber com aplicar correctament els Incoterms i quin impacte tenen en la teva activitat, apunta-t'hi!

Inscripcions a:  
[www.castellarvalles.cat/activitatsempresa](http://www.castellarvalles.cat/activitatsempresa)

Organització:  
Regidoria d'Activitat Econòmica





“L'èxit els sembla el més dolç a a aquells que mai l'han assolit”  
Emily Dickinson

penúltima

## FARMÀCIES DE GUÀRDIA

DIVENDRES 05 ROS  
DISSABTE 06 FENOY  
DIUMENGE 07 YANGÜELA  
DILLUNS 08 PERMANYER  
DIMARTS 09 CATALUNYA  
DIMECRES 10 FENOY  
DIJOUS 11 EUROPA  
DIVENDRES 12 BONAVISTA  
DISSABTE 13 EUROPA  
DIUMENGE 14 CASTELLAR

## Farmàcia Casanovas

937 143 376 · Av. St. Esteve, 3

## Farmàcia Permanyer

937 143 829 · Ctra. de Sabadell, 48

## Farmàcia Catalunya

937 158 678 · Balmes, 57

## Farmàcia M. D. Ros

937 145 025 · Av. St. Esteve, 71

## Farmàcia Pilar Vilà Boix

937 159 099 · Barcelona, 58

## Farmàcia Yangüela

937 145 289 · Torras, 2

## Farmàcia Europa

937 472 890 · Barcelona, 78-80

## Farmàcia Castellar

937 203 825 · Ctra. Sabadell, 3

**Servei d'urgència nocturn:** a partir de les 24 h es deriva Sabadell i Terrassa.

**Farmàcies servei 24 hores Sabadell:**  
Farmàcia Carrera: ctra. de Terrassa, 377

## DEFUNCIONS

**27/01/21**  
Juan Béjar Villora · 83 anys

**29/01/21**  
Galo Mata Mazagatos · 93 anys

**30/01/21**  
Julian Garrido Cecilia · 80 anys

**01/02/21**  
José Maria Pareja Esteban · 64 anys

**02/02/21**  
Ginés Flores Jodar · 87 anys

## agenda

del 5 al 14 de febrer de 2021

## DIVENDRES 5

20 h – CINEMA  
**Cinefòrum:**  
**Corpus Christi**  
Auditori Municipal  
Org.: CCCV

20 h – TEATRE  
**Lectura dramatitzada:**  
**El comte d'Egmont**  
A càrrec de TIC Escènic  
Inscripció prèvia a:  
937146666 o a l'a/e tic.  
escenic@gmail.com  
Sala de Petit Format  
Org.: TIC Escènic

## DISSABTE 6

18 h – TEATRE  
**Espectacle familiar:**  
**Txema, the postman,**  
**de Txema**  
Auditori Municipal  
Org.: Ajuntament

20 h – TEATRE  
**Lectura dramatitzada:**  
**El comte d'Egmont**  
A càrrec de TIC Escènic  
Inscripció prèvia a:  
937146666 o a l'a/e tic.  
escenic@gmail.com  
Sala de Petit Format  
Org.: TIC Escènic

## ALTRES

**Curs ON LINE**  
d'aproximació a la Bíblia (telemàtic) · A càrrec de Jacint

## DIUMENGE 7

18 h – TEATRE  
**Lectura dramatitzada:**  
**El comte d'Egmont**  
A càrrec de TIC Escènic  
Cal inscripció prèvia al  
tel. 937146666 o a l'a/e  
tic.escenic@gmail.com  
Sala de Petit  
Format Org.: TIC Escènic

18.30 h – CINEMA  
**Diumenge d'estrena:**  
**La última gran estafa**  
Auditori Municipal  
Org.: Ajuntament

## DIMARTS 9

De 9.30 a 11.30 h –  
PROPOSTA  
**Ponència sobre els**  
**Incoterms 2020**  
Inscripcions i més info  
a [www.castellarvalles.cat/59495/descriptiu/](http://www.castellarvalles.cat/59495/descriptiu/)  
Plataforma Zoom  
Org.: Ajuntament

## DIJOUS 11

19 h -iXERRADA  
**Escola de Pares i**  
**Mares: "Transformar**  
**la rivalitat entre**  
**germans"**  
Plataforma Zoom  
Org.: Ajuntament i PEC

Torrents.  
Sessions quinzenals, d'1 hora de durada, de 21h a 22h, els dijous 11 i 25 de febrer, i 11 i 25 de març.

## DIVENDRES 12

20 h – PROJECCIÓ  
**DocsBarcelona del**  
**Mes: Advocate**  
Auditori Municipal  
Org.: CCCV, L'Aula i Cal Gorina

## DISSABTE 13

INFANTIL  
**Contes virtuals a la**  
**biblioteca**  
Xarxes socials  
Org.: Biblioteca

19.30 h - XERRADA  
**'Psiconumerologia**  
**emocional (PNE):**  
**Herramientas para el**  
**cambio'**  
A càrrec de Jaume Valls  
Plataforma Zoom  
Inscripcions:  
olenoscastellar@gmail.com  
Org.: Maribel González i Gemma Capel

## DIUMENGE 14

18.30 h – CINEMA  
**Vacaciones contigo...**  
**y tu mujer**  
Auditori Municipal  
Org.: Ajuntament

Org.: Parròquies de Sant Feliu i Sant Esteve  
Inscripció, en acabar la missa del dg., al 667207088 o a parroquiastellar@gmail.com



## Rat Basterretxea | Nucli antic

La Rat va néixer al nucli antic de Castellar i coneix tots els veïns pel sobrenom. El seu caràcter (entre basc i català) la va portar a ser capitana de bàsquet, a muntar la seva pròpia clínica dental amb una filosofia molt concreta i a presidir l'entitat Suma+. Se li acabaran els anys, però no els viatges. En un passat llunyà li sembla que cantava molt bé.

**caracters\_castellarencs**  
[www.caracterscastellarencs.cat](http://www.caracterscastellarencs.cat)

Centre d'Estudis i Arxiu d'Història Castellar del Vallès

femc\_st\_ll\_r

**Diumenge d'estrena**  
Auditori Municipal



## AQUESTA SETMANA

**La última gran estafa**  
Diumenge 7 de febrer,  
18.30 h

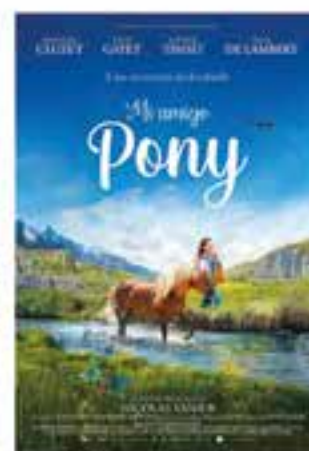
COMÈDIA. WESTERN  
Versió doblada · 2020  
**Qualificació:** recomanada a partir de 12 anys  
**Durada:** 104 min  
**Pais:** Estats Units  
**Direcció:** George Gallo  
**Repartiment:** Robert De Niro, Morgan Freeman, Tommy Lee Jones, Vincent Spano, Natalie Burn, Emile Hirsch, Zach Braff, Patrick Muldoon, etc.

**Sinopsi:**  
Max Barber és un productor de cine de Hollywood de sèrie B que necessita trobar un projecte que li permeti saltar el seu deute amb un cap de la màfia local. Emprèn la producció d'una pel·lícula amb escenes d'alt risc, però no tot surt com havia planejat.

## PROPERAMENT



**Vacaciones contigo... y tu mujer**  
COMÈDIA  
Versió doblada  
14 de febrer – 18.30 h



**Mi amigo Pony**  
AVENTURES  
Versió doblada  
21 de febrer – 12 h i 16.15 h



**La boda de Rosa**  
COMÈDIA DRAMÀTICA  
Versió original (castellà)  
21 de febrer – 19 h

[www.castellarvalles.cat](http://www.castellarvalles.cat)  
[www.auditoricastellar.cat](http://www.auditoricastellar.cat)



## Jessica Aroca

Entrenadora personal

”  
És molt important  
saber a quines mans  
deixes la teva salut  
“

Al capdavant de Nou Core, és entrenadora personal i assessora nutricional amb 20 anys d'experiència en el sector del Wellness i del Fitness. Propugna la bona condició física com una via a la felicitat

Q. PASCUAL



### 11 respostes

- Un tret principal del teu caràcter?**  
Carinyosa
- Un defecte que no pots dominar?**  
La gelosia
- Una persona a qui admires?**  
A tothom qui es pugui empoderar
- Quin plat t'agrada més?**  
La pasta
- Un llibre?**  
La biografia de Pilates
- Un viatge?**  
Cap Verd
- Una pel·lícula?**  
'Dirty Dancing'
- Un animal?**  
El gosset
- Una cançó?**  
'Sunday Bloody Sunday' d'U2
- Un racó de Castellar?**  
El Nou Core
- Una manera de desconnectar?**  
Una sessió d'spinning amb música

© Guillem Plans

#### • Ets una addicta a l'esport.

Sobretot a l'estil de vida saludable, que inclou l'esport, el fitness, tot el que et fa sentir bé per dins i per fora. A les endorfines, al fet de sentir-te genial i de fer coses que pensaves que no podies fer. En un moment com el d'ara, a més, és molt important despertar les hormones de la felicitat, la serotonina.

#### • Optes per l'ensenyament.

Sóc una persona a qui li agrada ajudar, m'encanta sentir-me útil. I que la gent al meu voltant se senti feliç, també em fa sentir feliç a mi. És una mica egoista, fins i tot. M'encanta ensenyar.

#### • Per què sou importants els instructors?

Sobretot en aquesta època Covid,

en què estan de moda els entrenaments en línia, cal recalcar que no és el mateix ser entrenador que ser un 'enterat'. I a les xarxes socials, n'hi ha molts. A l'hora d'entrenar, és molt important saber a quines mans deixes el teu cos i la teva salut. Pot ser que et facin fer 40 esquats i acabis amb la ròtula desfeta. És perillós. Per tant, és molt important tenir un instructor, amb formació, que sàpiga què fa per no lesionar-te, per no desequilibrar-te, ni fer-te fer res que pugui ser perjudicial per a la teva salut.

#### • Però patiu per si us deixen en perill d'extinció?

La qualitat sempre guanya. El que no vol qualitat, potser fa dues classes en línia amb qualsevol *youtuber* sense formació i a la quarta es lesionarà. No són la nostra competència.

#### • Per què decideixes emprendre

#### un negoci per primera vegada?

Quan fa 20 anys que treballes en la mateixa branca, i has fet tot el que es posa de moda, arriba un punt que vols fer alguna cosa més. I vaig voler perseguir el meu somni. Com deia abans, sobretot m'agrada ajudar la gent a tenir salut, i en aquest sentit el millor és fer entrenaments personals. L'empresa és un nadó, i m'he hagut de reinventar per la Covid, però he tingut molt bona acollida de gent interessada, amb qui ja ens coneixiem.

#### • Per què el pilates viu un bum?

T'aporta equilibri entre el cos i la ment. I una manera de treballar des de la musculatura més profunda. És una manera de posar-te molt fort, de mica en mica, sense pressa, sense desequilibris. A poc a poc i bona lletra. El pilates és bo per treballar pel que vol molta canya i pel que té alguna lesió. I ara la gent prioritant

la salut. Tenir moltes coses materials no serveis de res, si no tens salut.

#### • El vostre lema és "el plaer de sentir-te únic". Què vol dir això?

Jo treballava a grans gimnasos. I està molt bé. Però si a cada classe hi van 50 persones, com a instructora no puc arribar a tothom i cobrir les seves necessitats. Quan corregia a algú i em girava, ja hi havia una altra persona fent un moviment inadequat. L'entrenament personal, de màxim quatre persones, és el plaer de sentir-te únic. No ets un número més que fitxa i fa una classe i veu l'espectacle de la professora.

#### • Com és una persona esportista amb bona salut mental?

Una persona equilibrada. A qui li agrada entrenar, però que no deixa de fer coses per entrenar, que gaudeix dels amics, de la família, del treball. De les coses de la vida.

#### • Al final ens farem grans, i després de perdre el físic, ens haurà de quedar això, la salut mental.

El físic des de la perspectiva estètica sí que es perd. Però el d'una persona que està en forma, saludable, no marxa. Pots tenir 86 anys i tenir una forma física que molta gent de 20 anys no té.

#### • Som una societat obsessionada amb el culte al cos?

Més que obsessionada amb el culte al cos, som una societat que s'obsessiona amb l'estètica. Potser les xarxes socials en tenen una mica de culpa.

#### • Treballes en un món molt masculinitzat?

Depèn de la branca del fitness. Hi ha diferents perfils. Tot, el món sencer, està masculinitzat, crec. És una cosa que de mica en mica s'ha de canviar, però que no es canvia.

# ENCARA NO T'ANUNCIES A L'ACTUAL?

## QUINA ANIMALADA!

Campanyes anuals amb 2 anuncis/mes.  
IVA no inclòs.



PLA  
CONILL

68€/MES



PLA  
GUINEU

102€/MES



PLA,  
LLEÓ

152€/MES