

Suplement
activitats d'estiu

L'ACTUAL.cat

569

DEL 5 A L'11 DE JUNY DE 2020
Setmanari d'informació local

CASTELLAR DEL VALLÈS



COVID-19 | P04

Les mascaretes com a model de negoci

ESTIU ENRIQUIT | P06

L'oferta de casals d'estiu es dobla i arriba a 1.800 places

MEDI AMBIENT | P07

La natura ens interpel·la

Aquest divendres es commemora el Dia Mundial del Medi Ambient, una crida al respecte per la natura



Un home passeja per l'entorn natural de Sant Feliu del Racó en una imatge registrada tot just a l'inici del decret de l'estat d'alarma. Els castellers i castelleres tenen una relació estreta amb la natura. || Q. PASCUAL

 **Pallarès Fernández**
advocats

 **Puigverd**
Assessors

EXPERTS EN DRET MATRIMONIAL
CONFII'NS LA SEVA RENTA

www.pallaresfernandez.com
C. Santa Perpètua, 16
93 714 31 80 - Advocats
93 714 21 40 - Assessoria
francescfernandez@pallaresfernandez.com

FARMÀCIA YANGUELA

ENS TENS PEL QUE NECESSITIS

PER EVITAR DESPLAÇAMENTS, UTILITZA EL NOSTRE
WHASTAPP 652 72 82 80
(COMANDES I CONSULTES)

Junts frenarem l'epidèmia. Cuidem-nos!

Ctra. Sentmenat, 1
T | 93 714 52 89 · 652 72 82 80

   CLIENTS

 **optimón**
òptic

20 ANYS
CUIDANT DE LA TEVA SALUT VISUAL

Sortegem 7 tablets Samsung entre tots els/les nostres pacients/es.

GRÀCIES PER SER-HI!

C. Passeig, 36 · T. 93 714 22 88

 **ParkCastellar**
centre mèdic odontològic i estètic
Dr. Alfredo González Sancho | CoHegiat: 3237

 **10 anys**
treballant pel teu somriure
20 anys a Castellar

c | Portugal s/n Local 1-2 (Davant de l'Espai Tolrà) | 93 714 21 95
No tanquem al migdia | Dissabtes obert

publicitat



Ajuntament de
Castellar del Vallès

SUBVENCIONS A ENTITATS 2020

Subvencions a entitats en concurrència, en els àmbits d'Atenció social, Diversitat i Polítiques Inclusives, Salut Animal, Gent Gran, Medi Ambient, Educació, Joventut, Feminisme, Cultura, Esports, o Cooperació, Solidaritat, Nova Ciutadania i Voluntariat (activitats de sensibilització)

- Sol·licituds fins al 30 de juny

Subvencions a entitats en concurrència, en l'àmbit de projectes de cooperació internacional per al desenvolupament

- Sol·licituds fins al 31 de juliol

Subvencions de concessió directa que figuren nominativament al pressupost

- Sol·licituds durant tot l'any, a partir de la vigència del pressupost

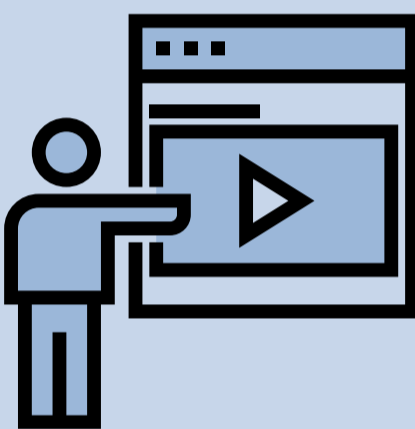
L'Ajuntament disposa per al 2020 de tres tipologies de subvenció adreçades a entitats sense afany de lucre:



Més informació i sol·licituds:
www.castellarvalles.cat/subvencionsaentitats

CURSOS I WEBINARS GRATUÏTS – JUNY 2020

Continguts formatius en format vídeo impartits a través d'Internet



Inscripcions a l'a/e
fue@castellarvalles.cat
fins a les 23.59 h del dia anterior a l'inici de casa formació Un cop feta la inscripció, us enviarem un enllaç d'accés a la formació al vostre correu electrònic

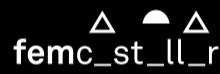
Dies 9 i 11 de juny
Guanya competitivitat aplicant objectius de desenvolupament sostenible
Horari: de 9 a 11 h

Dies 15, 17 i 19 de juny
Big Data per a comercials
Horari: de 10 a 12 h (15/06) i de 10 a 13 h (17/06 i 19/06)

Dies 22, 25, 26 i 29 de juny
Influencer marketing: Transforma i fes créixer el teu negoci a través de les xarxes socials
Horari: de 14.30 a 16.30 h

Dies 30 de juny i 2 de juliol
Negocis locals: Com atraure clients de proximitat per Internet
Horari: de 14.30 a 16.30 h

Organització: Ajuntament



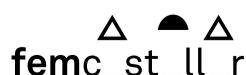
Escola Municipal d'Adults

Inscripció al curs 2020-2021 la segona quinzena de juny

Si vols inscriure't a alguna de les propostes de l'oferta formativa, et recomanem que facis la inscripció telemàticament. Trobaràs tota la informació sobre com fer-ho a www.castellarvalles.cat/preinscripcioescoladadults. Si tens dubtes, escriu-nos a escoladadults@castellarvalles.cat i contactarem amb tu.

L'Escola d'Adults és centre de suport de l'Institut Obert de Catalunya (IOC) per al graduat en educació secundària (GES) a distància.

Cal contactar amb:
A/escoladadults@castellarvalles.cat



Oferta formativa:

- **Cicle de Formació Instrumental**, per arribar a una competència bàsica en lectoescriptura i càlculs elementals.
- **Ensenyaments Inicials**: anglès, català i informàtica, per aconseguir un grau de coneixements comunicatius en la llengua corresponent i l'adquisició de competències digitals.
- **Curs per a nous**: castellà, per arribar a una comunicació amb fluïdesa.
- **Literatura**, pel gaudi de la lectura.
- **Necessitats Educatives Especials**, suport i recursos per a persones amb una visió diferent del món.
- **Graduat d'Educació Secundària per a adults**, completar els estudis bàsics i obtenir el títol de graduat/da.
- **Curs de preparació per a les proves d'accés a cicles formatius de Gran Mitjà i de Grau Superior**, per a superar les proves d'accés.
- **Curs de preparació per a les proves d'accés a la universitat per a majors de 25 anys i 45 anys**, per a superar la prova d'accés.
- **Orientació**, per ajudar les persones que necessiten informació sobre estudis i sortides educatives.
- **"Un cop de mà"**, suport a pares, mares i tutors de l'alumnat de 6è de primària fins a 4t de secundària en matèries troncales, tècniques d'estudi i eines de treball telemàtic.

El Taulí comença a recuperar el pols

L'Hospital es manté alerta tot i l'evolució favorable de la crisi del coronavirus

© Rocío Gómez

La regió sanitària de l'Àrea Metropolitana Nord es prepara per saltar a la fase 2 de la desescalada. Els comerços i els carrers comencen a recuperar el pols, i també ho fan els equipaments sanitaris que a poc a poc es descongestionen de pacients amb Covid-19. Aquest és el cas de l'Hospital Parc Taulí de Sabadell, el centre de salut hospitalari de referència per a Castellar del Vallès.

Després de gairebé 90 dies des que es va decretar l'estat d'alarma, l'hospital reprèn la seva activitat habitual amb una cicatriu evident, tant en l'equipament com en els professionals, per l'impacte d'aquesta crisi sanitària. A hores d'ara, hi ha 28 persones ingressades a planta amb coronavirus, i sis a l'UCI. **“L'hospital ha reservat 56 llits per a pacients de Covid-19. Ara tenim més de 450 malalts sense coronavirus”**, detalla el castellarenc Joan Martí, director general de l'Hospital Taulí. Fa dos mesos, el 3 d'abril, es va registrar el pic de pacients amb Covid-19, amb 631 persones contagiades repartides a l'UCI, les plantes de l'hospital i l'Hotel Verdi. **“Fins ara, hem signat 1.460 altes, i s'han produït 357 defuncions. La xifra de defuncions s'ha incrementat molt lentament en les darreres setmanes”**, constata Martí.

Quant al servei d'Urgències, es manté un circuit diferenciat per als pacients potencials de patir coronavirus, però segons detalla el director, **“es nota una contenció de malalts”**. Si bé l'any passat, durant aquestes dates, s'atenien més de 400 urgències al dia, els pacients sense Covid-19 que passen pel servei aquesta setmana no



A la zona d'UCI habilitada al Taulí un pacient es comunica amb els seus familiars a través de videotrucada. || Q.PASCUAL

superen els 250. Les cirurgies, proves i consultes, també s'han començat a reprogramar tot prioritzant els casos més urgents, per exemple, els pacients oncològics. Martí espera que en les properes jornades els quiròfans funcionin a ple rendiment tant al matí com a la tarda.

Tot i l'evolució favorable de la pandèmia, l'hospital es manté alerta i preparat per a una nova onada d'ingressos. A tall d'exemple, la zona d'UCI provisional que es va instal·lar per atendre 86 pacients - en comptes dels 30 llits d'UCI que fins aleshores tenia l'hospital -, no es desmantellarà totalment sinó que es mantindrà preparada per si cal recondicionar-la en cas de rebrot. **“La tercera planta de l'edifici de Santa Fe també es mantindrà habilitada per acollir pacients crítics fins que l'epidèmia no hagi cedit completament”**, afegeix el director general. Així, l'hospital s'aprovisionarà de material d'auto-

protecció per als professionals, proves PCR, **“i un equipament d'alta capacitat que incorporarem en les pròximes setmanes”**.

D'altra banda, Martí destaca que l'hospital revisarà els protocols a partir de l'experiència viscuda durant la pandèmia, per millorar el funcionament del centre, implementar el pla de contingència i completar la formació dels professionals en qüestions com l'autoprotecció.

ELS SANITARIS DEMANEN MÉS RECURSOS
És evident que els sanitaris han parat el cop de la pandèmia, sovint sense recursos suficients. Més del 20% de contagiats per coronavirus treballen en l'àmbit de la salut. Una de les principals peticions del col·lectiu és la millora de les condicions laborals, quant a material d'autoprotecció però també en referència al sou i la redimensió de la plantilla. Justament, dimecres passat, el Comitè

d'Empresa del Taulí i Sanitàries en Lluita, van convocar una concentració davant de l'hospital fent bandera d'aquestes reivindicacions. Martí reconeix l'incommensurable feina que han dut a terme, **“amb professionalitat i vocació”**, els treballadors del Taulí, i remarca la necessitat que l'administració pública destini més recursos per mantenir i millorar la qualitat de la sanitat pública.

Sembla que el clam dels sanitaris ha arribat al Parlament. La consellera de Salut, Alba Vergés, ha anunciat que la setmana que ve s'aprovarà una paga de compensació per als professionals sanitaris. La consellera ha detallat que s'està preparant un pla de suport a l'atenció primària amb una inversió inicial de 4,5 MEUR, i la contractació de 436 nous professionals. Aquesta setmana també s'ha fet públic que el premi Princesa d'Astúries de la Concòrdia 2020 s'atorgarà al col·lectiu de sanitaris. +

+PARC TAULÍ

Coordinen amb els CAP una unitat per tractar les seqüeles de la Covid-19

La lluita contra la Covid-19 també s'ha de lliurar més enllà dels ingressos hospitalaris i la situació de les UCI. L'Hospital Parc Taulí acaba de posar en marxa aquests dies una unitat per coordinar-se amb els CAP de la seva àrea d'influència -que inclou Castellar del Vallès- per al tractament dels pacients amb seqüeles per Covid-19. Segons ha informat l'Hospital de Sabadell, es tractarà de la primera Unitat Funcional de la Covid-19 de l'Estat i el seu objectiu és permetre el seguiment dels pacients que pateixin seqüeles per haver passat el coronavirus, algunes de les quals es poden manifestar després d'haver-lo superat, fins i tot aquells que l'han manifestat de forma lleu o asimptomàtica. A més, aquesta nova unitat del Parc Taulí ha de potenciar un estudi basat en proves serològiques a un miler de persones, entre pacients i personal sanitari, per saber si s'han generat anticossos i conèixer el virus. Segons els primers resultats, el 90% dels malalts generen anticossos i entre el 5 i el 10% dels casos són asimptomàtics. Fins ara, són diverses les seqüeles que s'han pogut atribuir a la malaltia de la Covid-19. En els casos més extrems s'han donat casos de fibrosi pulmonar i trombosi vascular. La infecció també pot afavorir la formació d'úlceres per decúbit, de vegades severes, i en el pic de la pandèmia es va detectar un increment de lesions isquèmiques cerebrals similars a l'ictus. També cal fer un seguiment acurat dels pacients que han patit el virus de forma més severa per ajudar a una millor recuperació.

Administrador Finques Col·legiat

FINQUES MARTÍN BARBERAN

Em avalia una fecció de més de 30 anys d'experiència professional, més de 200 comunitats administrades i la intervenció a més de 1.000 propietats.

Tel. 93 566 27 80 - C/Prasieg 28 - local
finbarberan@telefonica.net

marcelcanudas

OBRA NOVA I REFORMES

mòbil. 610 76 48 35
c. Anselm Clavé, 11D
marcelcanudas@gmail.com
tel. 93 747 26 05

CUINATS
MENJAR PER EMPORTAR

El gust del que és bo

JA TENIM OBERT | Menjar per emportar
Cuina de mercat

Vine's a veure i descobreix en que s'ha convertit l'anterior El Racó de la Tapa

De dijous a diumenge de 10:30 a 16h - C. Anselm Clavé, 3 - T. 93 114 44 15
WhatsApp (encàrrecs) 647 48 11 32 - hola@cuinats.cat - www.cuinats.cat

MASCARETES | EMPRENEDORIA

Personalitzades i per necessitat

Brodats Mariona broda mascaretes i dos joves creen l'empresa Mascalivia de màscares tèxtils reutilitzables

© Jordi Rius

Des de fa alguns dies, per sortir al carrer és obligatori l'ús de les mascaretes a partir dels sis anys si no es pot garantir la distància de seguretat. A part de les més comunes, les que expedeixen a les farmàcies, també hi ha una ampla varietat que es poden aconseguir a certes botigues, que poden ser personalitzades i aporten un detall divertit i exclusiu al fet de portar una mascareta única, diferent a les de la resta de persones. També ha estat el moment de la creació de petites empreses fruit de la urgència de trobar mascaretes reutilitzables a un baix preu.

A Brodats Mariona ofereixen la possibilitat de tenir mascaretes personalitzades amb el logotip brodat de l'empresa, encara que també poden fer encàrrecs per a particulars, que volen incorporar algun detall brodat a la mascareta perquè siguin més divertides. "Són mascaretes de tres robes i la darrera capa és perquè hi puguis posar, si vols, un filtre", explica la responsable de l'establiment, Mariona Sánchez, que afegeix que la mascareta es pot rentar: "No són mascaretes per anar a cuidar malalts ni per anar a un lloc amb molta càrrega vírica, però poden ser útils per anar al supermercat guardant la distància de seguretat, per portar-la a la bossa de mà o tenir-la al cotxe per si l'has de fer servir en un moment determinat", adverteix Sánchez.

La iniciativa ha tingut bastant èxit, ja que "està venint bastanta gent a la botiga, més que no ens pensàvem. Com la gent veu que això va per llarg, ens van demanant mascaretes". Brodats Mariona elabora el brodat però després la mascareta passa a una modista que l'acaba de cosir i li dona el toc final.

La clientela pot escollir entre un ampli ventall de teles per aconseguir les seves mascaretes personalitzades.

MASCARETES REUTILITZABLES BARATES Paul Juvé, que acaba d'arribar d'una estada de vuit mesos a Austràlia que ha hagut d'interrompre a causa de la irrupció de la Covid-19, ha format amb el també castellanenc Joan Sánchez l'empresa Mascalivia, que ven mascaretes higièniques reutilitzables i homologades per la normativa UNE 0065:2020. "La meua mare té una empresa tèxtil i veient que les mascaretes que més s'utilitzen són d'un sol ús, vam voler crear unes de tèxtils reutilitzables per usar unes deu vegades", assegura Juvé.

Els dos joves castellanencs van decidir tirar endavant aquesta empresa a causa de la necessitat actual de mascaretes, però tenint en compte que "les persones puguin accedir a un producte homologat i a un baix cost, ja que el que vam veure al mercat ens va semblar que tenien un preu desorbitat", apunta l'altre soci de l'empresa, Joan Sánchez. Per això, "Deu euros de mitjana per a dues mascaretes ens va semblar massa car per molt disseny que portin, i vam optar per un producte que funcioni, sense tant disseny i estètica, que protegeixi qui porta la mascareta i a qui l'ús de cada mascareta li pot sortir per 20 o 25 cèntims, molt més assequibles que les quirúrgiques o les personalitzades", especifica Sánchez. La mascareta que comercialitza Mascalivia surt a 2,50 euros la unitat, a uns 0,25 euros cada ús tenint en compte que es pot utilitzar fins a deu vegades, és a dir que es pot rentar sense perdre efectivitat.

Les mascaretes es poden adquirir a través de la pàgina web de l'empresa -www.mascalivia.com- i aquests dies els dos joves estan fent de comercials per vendre les mascaretes



Mariona Sánchez, responsable de Brodats Mariona, amb algunes de les mascaretes amb brodats. || Q. PASCUAL

a empreses grans i a aquells negocis que treballen de cara al públic com els d'hosteleria i restauració, "que poden adquirir aquests productes a uns preus reduïts", explica Juvé.

De moment, a la seva pàgina web hi ha disponibles mascaretes en colors blanc i negre, algunes d'estampades -una mica més cares, però que actualment estan esgotades- i d'altres més petites amb alguns brodats de fantasia per a infants. L'enviament és gratuït a partir d'una comanda de 50 mascaretes. Les comandes es poden rebre entre 24 i 48 hores.

Els dos emprenedors castellanencs confien tenir a la seva pàgina web més productes de protecció, com ara guants, en un breu període de temps. +



Joan Sánchez i Paul Juvé amb les mascaretes tèxtils que elaboren. || Q. PASCUAL

DESESCALADA | CANVI DE FASE

Salut proposa que Castellar avanci dilluns a la fase 2

El Departament de Salut proposa que a partir de dilluns que ve, 8 de juny, la regió sanitària de la ciutat de Barcelona i les metropolitana sud i nord -que inclou Castellar i el Vallès- passin a fase 2 del desconfinament i les regions sanitàries del Camp de Tarragona; Terres de l'Ebre i la de l'Alt Pirineu i Aran avancin a la fase

3. Pel que fa a la regió sanitària de Lleida, també s'ha demanat que es pugui avançar fins a la fase 2, tot i que aquesta proposta està condicionada a la progressió dels indicadors. Aquestes propostes han estat aprovades dilluns a la tarda pel Procicat i els informes ja s'han enviat al Govern espanyol. La resta de regions

sanitàries, la de Girona i Catalunya Central, i les àrees de gestió assistencial Penedès i el Garraf es mantindran en la fase 2, tal com ja estava previst.

L'avançament d'una fase a una altra de qualsevol territori es basa en la conjunció de múltiples factors. D'una banda, es continua constatant que es manté l'evolució a la baixa dels factors de risc epidemiològic -bàsicament, la incidència de nous casos i la taxa reproductiva efectiva-. D'altra banda, l'impuls donat a l'atenció primària per a la capacitat de diagnòstic i de seguiment de casos amb la disposició de proves PCR també contribueix a considerar que és el moment per a fer aquest nou pas de fase.

En la segona fase, Castellar podrà avançar en la desescalada en qüestions com l'eliminació de la limi-

tació horària per passejar, fer esport i sortir amb infants -ara podran sortir tants cops com vulguin i s'elimina el límit d'un quilòmetre de distància-, limitació que es manté per a la franja destinada als majors de 70 anys (de 10 a 12 i de 19 a 20 hores). Els passejos i l'esport es podran fer més enllà del propi municipi. La zona blava de Castellar també entraria en funcionament i les escoles poden obrir, amb limitacions, per acollir alumnes.

En fase 2, es reprenen parcialment les activitats restringides en la fase 1, amb limitacions d'aforament, com ara els restaurants amb servei de taula i les grans superfícies comercials, limitant l'aforament al 30 % a les zones comunes i al 40 % als locals comercials i no es podran utilitzar les zones recreatives com les àrees infantils o les zones de descans.

En l'àmbit cultural, entren en funcionament els cinemes i els teatres, així com els monuments i equipaments culturals, amb el manteniment de mesures de seguretat i d'higiene. A la possibilitat d'anar a llocs de culte i assistir a vetlles i enterraments -les vetlles en tanatoris amb un límit màxim de 25 persones a l'aire lliure i 15 en espais tancats i un 50% d'aforament als llocs de culte-, també s'hi suma la celebració de casaments, amb restriccions pel que fa al nombre de convidats: en instal·lacions públiques o privades no es pot superar el 50 % de l'aforament i amb un màxim de 100 persones a l'aire lliure o 50 en espais tancats.

Finalment, podran obrir al públic les piscines recreatives amb un aforament màxim del 30 % i amb cita prèvia. + || REDACCIÓ

EMPRESA | EFECTES DE LA COVID-19

“Ja es nota una pujada d'activitat a les empreses”

ENTREVISTA

JORDI BATET
President d'ASEMCA

Les empreses de Castellar han patit l'efecte del coronavirus. Ara que ha començat el desconfinament, moltes intenten tornar a l'activitat

© Jordi Rius



Jordi Batet, president d'ASEMCA. || C. D.

• Quin ha estat l'impacte de la Covid-19 a les empreses?

Amb dades, ara per ara a Castellar del Vallès s'han presentat 307 expedients temporals de regulació que afecten 2.467 treballadors. D'aquests expedients, 281 han estat de força major i afecten 1.971 treballadors; els 26 restants han estat per causes objectives i afecten a 496 treballadors.

• S'han pogut aixecar aquests expedients temporals de regulació?

Desconeixem quants d'aquests s'han pogut aixecar. Evidentment, hi ha molts dubtes entre els empresaris que van demanar els ERTOS per causes de força major per quan acabi l'estat d'alarma si seguiran tenint vigència o no. Tot depèn del que decideixin els governs.

• Hi ha el temor que els ERTOS es converteixin en EROs?

El temor hi és perquè, tot i que el pic de la pandèmia ha passat i sembla que anem cap a una desescalada, els efectes de la crisi duraran uns mesos i moltes empreses probablement hauran de regular-se per fer front a baixades de vendes i als canvis econòmics que haurà generat la crisi de la Covid-19.

• Hi ha més activitat als polígons?

Ja es nota una pujada d'activitat. Va començar el confinament i l'activitat va baixar molt abruptament, després hi va haver aquells 15 dies de tancament total en què només podien treballar les empreses essencials. A poc a poc l'activitat s'ha anat reactivant i a hores d'ara voltant pels polígons es pot veure una activitat més semblant a la normal. Moltes empreses només tenen els treballadors que han d'estar per temes de fàbrica i encara mantenen molta massa de treballadors en teletreball. Potser això fa que es vegin menys cotxes aparcats però les empreses estan treballant en la seva majoria.

• El teletreball ha vingut per quedar-se?

El teletreball és quelcom que ja teníem assequible abans. Algunes empreses ja l'aplicaven però d'altres no. Què ha fet aquesta crisi? Que tothom l'hagi d'aplicar de cop. Després ha fet

que tothom s'adoni que realment és una bona solució. El teletreball permet treballar igual i conciliar amb la vida familiar.

• Què demana l'ASEMCA en matèria d'ajornament de pagaments?

El nostre interlocutor més proper és l'Ajuntament. El que demanem és intentar flexibilitzar tot el que es pugui. Al final, demanem que tot el que es pugui demorar, fraccionar o posposar ajudarà les empreses en aquests primers mesos després de la crisi.

• Com valora el pla de xoc de suport a les empreses del Govern central?

S'han donat eines a les empreses, que han pogut agafar totes les que han pogut. Els ERTOS són una eina que han servit a les empreses per mantenir les plantilles sense acomiadar ningú i poder aguantar aquest temps. Després hi ha tota la línia d'aval cap als bancs gestionats per l'ICO, la liquiditat que necessiten les empreses per mantenir el cicle de pagaments a proveïdors, etcètera.

• Hi ha cap avenç en infraestructures, una de les seves principals reivindicacions?

En aquests mesos, tot ha estat aturat. S'ha d'aprovar el Pla de Mobilitat del Vallès i d'aquí depèn tot el que necessitem al municipi, bàsicament la connexió amb la C-58. Hi ha molta bona sintonia entre els ajuntaments de Castellar, Terrassa i Sabadell i creiem que aquest tema anirà avançant. La setmana passada vam tenir una reunió de junta i algun dels membres va mencionar que es comença a parlar d'un tema que encara és incipient però que sembla que pot tenir recorregut: la connexió entre la plaça Espanya de Sabadell amb Castellar a través d'un sistema de tramvia, tipus Trambaix. +

BREUS

ATUR | MAIG

La xifra d'aturats creix aquest maig però amb menor mesura que a l'abril

Castellar ha tancat el mes de maig amb 1.249 persones sense feina, un 3,6% més respecte al mes anterior. Tot i créixer en nombre d'aturats aquest darrer mes, l'increment ha estat de 43 persones, una xifra molt inferior a les 152 persones que es van quedar sense feina a l'abril. Aquestes dades no inclouen les persones afectades per expedients de regulació temporal d'ocupació en no ser considerades dins la classificació d'atur registrat. Les dades d'aquest mes de maig són negatives en comparació amb les de fa un any. Castellar compta amb 287 desocupats més que el maig de 2019, quan hi havia 962 persones sense feina a la vila. L'increment interanual ha estat del 29,8%. Per trobar xifres similars de nombre d'aturats a les d'aquest mes de maig ens hem de remuntar al desembre de 2016, quan a Castellar hi havia 1.240 persones a l'atur.

En el conjunt de la comarca, l'atur registrat s'ha incrementat un 4% (2.388 persones més que a l'abril) fins arribar a les 61.536 persones desocupades. Es tracta de la xifra més alta des del maig del 2016, qual aleshores n'hi va haver 62.241. Interanualment, l'atur ha crescut un 26% a la comarca, el que representa 12.700 persones aturades més respecte al maig de 2019. L'increment interanual de l'atur és el més elevat des de gener de 2010.

A Catalunya, l'atur registrat augmenta en 15.339 persones, un 3,3% més respecte a l'abril i se situa en 483.149 persones. Interanualment, el saldo és de 112.058 persones aturades més, un increment d'un 30,2% en termes relatius. + || REDACCIÓ

AJUNTAMENT | ANY 2020

S'obre el termini per demanar subvencions per a entitats sense ànim de lucre

L'Ajuntament de Castellar del Vallès disposa per a l'exercici 2020 de tres tipologies de subvenció adreçades a entitats sense afany de lucre de la vila. D'una banda, hi ha la sol·licitud de subvencions a entitats en concurrència, en els àmbits d'atenció social, diversitat i polítiques inclusives, salut animal, gent gran, medi ambient, educació, joventut, feminisme, cultura, esports, o cooperació, solidaritat, nova ciutadania i per activitat de sensibilització de voluntariat. El termini de presentació de sol·licituds per a aquestes subvencions acaba el 30 de juny. En segon lloc, hi ha la sol·licitud de subvencions a entitats en concurrència, en l'àmbit de projectes de cooperació internacional per al desenvolupament. El termini de presentació de sol·licituds acaba el 31 de juliol. Finalment, hi ha la sol·licitud de subvencions de concessió directa que figuren nominativament al pressupost, que es pot presentar durant tot l'any a partir de la vigència del pressupost. Podeu trobar els enllaços als tres tràmits per a presentar sol·licituds a www.castellarvalles.cat/subvencionsaentitats. + || REDACCIÓ

CLASSIFICATS

OFERTES

PSICOLOGIA. MERCÈ CAMPINS.

Hores a convenir.

Teràpia, assessorament o consultes a través de correu electrònic o bé videoconferència per Skype o WhatsApp.
mercecampins@gmail.com
Mòbil 620108567

ES BUSCA JARDINER amb cotxe propi per treballar a mitja jornada (8h-12h) a una masia de Castellar. Interessats envieu CV a oriol@sabacala.com

FES TRANQUIL.

Obrim de 8 a 21h
ininterrompudament.

De dilluns a divendres
Dissabtes de 8 a 14h

M. DOLORS ROS

Av. Sant Esteve, 71

T | 93 714 50 25

93 714 25 92

☎ 638 753 334

fciamdros@ecocautics.net

LLEURE | INFÀNCIA I JOVENTUT

Els casals d'estiu doblen l'oferta de places disponibles

Enguany hi ha 35 ofertes de lleure d'estiu amb 1.800 places disponibles

Aquest any els casals d'estiu seran molt més que un simple temps de lleure per als infants, adolescents i joves de la vila. S'ha fet una aposta important tant per part de les entitats que promouen els casals com de l'Ajuntament, conscients de la situació de confinament que s'ha estat vivint des de mitjans de març i de la interrupció del curs escolar i de totes les activitats extraescolars, uns fets excepcionals que, per tant, li atorguen un valor especial a la convocatòria d'enguany.

Per això, gairebé s'han doblat les places disponibles, que seran unes 1.800 distribuïdes en un total de 35 activitats, una oferta que dilluns ja estarà a disposició de la ciutadania.

L'Ajuntament ha incrementat la partida pressupostària per poder ampliar barems que regulen l'atorgament dels ajuts. D'aquesta manera es vol tenir en compte la situació de crisi econòmica generada per la Covid-19: els ajuts seran per subvencionar, en funció dels ingressos familiars, el 30%, 60% o 90%. També s'han establert ajuts de menjador de les activitats d'estiu per un import màxim de 30 euros a la setmana. A més, també hi haurà més ajudes econòmiques per a les famílies amb menors que tinguin necessitats educatives específiques (NEE) ja que la partida destinada a aquest ajut passa de 10.000 a 25.000 euros.

De fet, en total, l'Ajuntament destinarà 270.000 euros a donar suport a les entitats organitzadores i promoure la participació dels infants i adolescents.

UN ESTIU ENRIQUIT

Enguany, totes les propostes s'agrupen en el projecte 'Un estiu enriquit', que compta amb una dotació extra-



Sortida del moviment de Colònies i Esplai Xiribec de l'estiu de l'any passat. || ARXIU

ordinària de l'Ajuntament de 270.000 euros per tal de donar suport a les entitats organitzadores i promoure la participació dels infants i adolescents. "La idea d'anomenar-lo 'Un estiu enriquit' surt d'una reflexió a nivell polític dins la taula de crisi de visualitzar que un cop ha passat la part més greu de la crisi sanitària i veure que els infants i joves dels municipis han estat molt desconnectats, tot i que en aquest tercer trimestre s'ha fet un esforç molt destacat per part de la comunitat educativa, aquesta falta de socialització havia

de promoure un estiu que suplís en gran part aquesta falta de poder estar amb els amics i de tot el que implica formar part de la comunitat", ha explicat Dani Pérez, regidor de Cicles de Vida.

"L'única forma de garantir que cap infant es quedés sense activitats d'estiu al municipi, que cap entitat es quedés sense suport i que cap família es quedés sense ajudes per poder fer front al pagament de les activitats era dotar pressupostàriament aquest projecte amb una quantitat important", diu Pérez.

És per això que l'Ajuntament vol complementar els casals amb la cessió d'una vintena d'equipaments municipals a les entitats promotores que no disposen d'espais propis. A més, la Regidoria d'Espai Públic assumirà la neteja intensiva dels espais de titularitat municipal. L'Ajuntament també aportarà una oferta addicional d'activitats que es faran al carrer i les places, sempre complint amb la normativa sanitària. || REDACCIÓ

[Trobareu tota l'oferta de casals d'estiu al suplement especial d'aquesta edició]

AJUTS | SUFICIÈNCIA ALIMENTÀRIA

Les beques menjador del curs que ve ja es poden sol·licitar

Com en el cas dels casals d'estiu, la tramitació de les beques menjador per al curs 2020-21 començarà aquest dilluns i hi haurà temps fins el 19 de juny. Els beneficiaris d'aquests ajuts poden ser unitats familiars amb uns ingressos que no superin la renda límit establerta en les bases i amb alumnes de 2n cicle d'educació infantil, d'educació primària i/o d'educació secundària.

A causa de les circumstàncies excepcionals generades per la pandèmia de Covid-19, l'Ajuntament està posant èmfasi especialment en promoure que aquestes peticions es facin per internet, a través instància genèrica (amb idCAT o idCAT mòbil). Si es vol fer presencialment al Servei d'Atenció Ciutadana caldrà demanar prèviament cita prèvia a www.castellarvalles.cat/citapreviaajutsmenjador. El consistori també recorda que, a més, si es va obtenir l'ajut l'any passat, només s'haurà de presentar la sol·licitud sense documentació annexa. Tota la informació es troba a www.castellarvalles.cat/ajutsmenjador2020.

Cal assenyalar que és el Con-



La Creu Roja va repartir les targetes moneder per mantenir les beques menjador. || ARXIU

sell Comarcal qui gestiona aquests ajuts, que s'han pogut mantenir en marxa malgrat les escoles estiguin tancades. En aquest sentit, han fet una valoració positiva del funcionament del sistema de targetes moneder que s'ha posat en marxa durant la crisi de la Covid-19. Aquestes targetes han permès a les famílies

poder planificar les seves compres en comerços de proximitat i els ha permès seguir garantint la seva suficiència alimentària. A més, el Consell Comarcal ha sol·licitat a la Generalitat que aquestes targetes moneder puguin seguir sent vigents els propers mesos d'estiu, en període no lectiu. +

COVID-19 | HABITATGE

Nova línia d'ajuts per fer front al lloguer

A la demarcació de Barcelona, les ajudes són de fins a 750 euros durant 6 mesos

La Generalitat ha obert una línia extraordinària d'ajuts al lloguer dotada de 14,5 MEUR per a famílies amb dificultats socioeconòmiques sobrevingudes per la Covid-19. A la demarcació de Barcelona, les ajudes són de fins a 750 euros durant 6 mesos. L'ajut, que es pot sol·licitar fins al 30 de setembre, s'haurà de destinar o bé per pagar la quota mensual del lloguer o bé cancel·lar els microcrèdits que la família hagi demanat a l'Institut de Crèdit Oficial (ICO) per al lloguer.

D'altra banda, la Generalitat, a través de l'Agència de l'Habitatge de Catalunya, ha obert fins al 3 de juliol la convocatòria ordinària d'ajuts al pagament del lloguer per a aquest any 2020. L'ajut, que tramita l'Oficina Local d'Habitatge (OLH), consisteix en el pagament del 40% del lloguer anual amb un màxim de 2.400 euros. L'import màxim del lloguer mensual a la demarcació de Barcelona ha de ser

de 750 euros, o de 900 euros en el cas de les famílies nombroses.

En aquest sentit, l'Oficina Local de l'Habitatge ha recopilat a través del portal castellarvalles.cat les mesures urgents amb motiu de la Covid-19 de l'Ajuntament i la Generalitat com ara la pròrroga extraordinària del lloguer, o l'ajut per a majors de 65 anys per al pagament del lloguer.

DOCUMENTACIÓ

Finalment, per gaudir d'aquests ajuts, caldrà aportar tots els rebuts de lloguer pagats en el moment de presentar la sol·licitud; el rebut de lloguer, en què hi ha de constar qui paga, qui cobra, l'import del lloguer i el concepte; la sol·licitud, el full de transferència bancària i la declaració responsable, si escau, s'han de formalitzar correctament, han d'anar datats i signats per la persona sol·licitant, i/o l'entitat creditora. + || J.R./R.G.

MEDI AMBIENT | NATURA

Setmana del Medi Ambient darrere la pantalla

Castellar commemora el Dia Mundial del Medi Ambient a través de conferències i tallers digitals sobre reciclatge

La crisi comunitària de la Covid-19 no impedeix que Castellar del Vallès commemori el Dia Mundial del Medi Ambient, que se celebra arreu del planeta cada 5 de juny. Durant tota la setmana, i amb el Consorci per a la Gestió de Residus del Vallès Occidental, s'han organitzat diversos tallers i conferències digitals sobre reciclatge i sostenibilitat. Les activitats, que funcionaven amb inscripció prèvia, s'han dut a terme a través de la plataforma Zoom.

Entre els tallers que s'han programat destaquen una sessió de reciclatge d'oli de cuina per elaborar sabó de roba, una conferència sobre l'elaboració de compostatge a casa, un taller de reutilització de càpsules de cafè i un altre de reciclatge i separació de residus. Dijous passat també es va oferir una sessió de contes sobre el medi ambient, una proposta adreçada a un públic familiar. Tot plegat, sota l'aixopluc de les noves tecnologies i l'entorn digital.

Així, Anna Villena va dirigir dimarts passat un taller en línia sobre compostatge en què van participar

una vintena de persones. La talle-rista va centrar la sessió en la generació de residus, el procés químic de compostatge i els passos per elaborar-ne a casa.

Per començar, Villena va explicar que, segons les dades de l'Agència de Residus de Catalunya, cada català genera una mitjana de 438 kg de residus a l'any, un 33,3% del qual és de matèria orgànica, és a dir, material que es pot compostar. També va concretar que es considera matèria orgànica –la que es llença al contenidor marró–, peles de fruita, restes de carn i peix, restes de fruita i verdura, taps de suro, marró de cafè i bossetes d'infusió, closques d'ou o musclos, restes de fullaraca o de flors. Un cop es fa la recollida dels contenidors, els residus es tracten a la Planta de Biometanització de Can Barba, i es transforma en electricitat o compost. En aquest sentit, la ponent va recordar que el compostatge és un procés que es produeix de manera natural en la biosfera.

Tanmateix, Villena va remarcar que el cicle de la matèria orgànica té una durada d'entre 4 a 6 mesos, i que

per tant, cal tenir paciència fins a aconseguir resultats. Durant aquest viatge, la humitat, la temperatura i els microorganismes que conviuen al compostador, treballen de costat per a la descomposició i maduració de la matèria. Amb tot, cal controlar-los perquè es mantingui l'equilibri. El compostador ha d'instal·lar-se preferiblement sobre sòl natural no pavimentat, en un espai que combini estones de sol i ombra, protegit de la pluja. Un cop ha madurat la barreja, el compost final ha de tenir aspecte de sorra, i ha d'estar a temperatura ambient.

CAMPANYA DEL CONSELL D'INFANTS
Com és habitual, el Consell d'Infants s'ha sumat a la jornada reivindicativa. Enguany no han pogut organitzar la Festa del Medi Ambient, però no han perdut l'oportunitat d'expressar el seu compromís amb la lluita contra el canvi climàtic mitjançant una campanya de sensibilització que s'ha difós aquest divendres a través de xarxes socials. Els nens i nens del Consell han elaborat un vídeo sobre la natura i l'impacte de la Covid-19. + || ROCÍO GÓMEZ

+ MEDI AMBIENT

Subvencions per executar franges de protecció contra incendis forestals

La Diputació de Barcelona ha concedit una subvenció de 43.754 € pel tractament de la vegetació de de les parcel·les públiques en urbanitzacions i nuclis de població per al Racó. El cost total de l'actuació és de 54.693 euros i la subvenció de la Diputació cobreix el 80% de l'actuació. La subvenció forma part dels 949.600 euros que ha destinat la Diputació aquest any per executar franges de protecció contra incendis forestals i tractament de la vegetació de les parcel·les públiques en urbanitzacions i nuclis de població. En total, l'ens provincial ha destinat 7 milions a la prevenció d'incendis forestals. D'aquest import total, la gran majoria correspon a la reparació

i manteniment de 2.450 km de camins i de punts d'abastament d'aigua de 284 municipis. Concretament, aquest any s'estan executant treballs en la neteja de vegetació i creació de franges de protecció contra incendis forestals en 54 urbanitzacions de 37 municipis, amb la previsió de realitzar durant el 2021 noves franges de protecció i tractament de parcel·les públiques en 55 urbanitzacions de 45 municipis de la demarcació per un import de 1.284.140 euros. La Diputació també ha atorgat a Castellar una subvenció per a l'arranjament de camins de la xarxa de prevenció d'incendis, però que no forma part d'aquest paquet de subvencions. A banda d'aquestes actuacions, durant els mesos de març a maig del 2020 i coincidint amb el període de confinament per la Covid-19, l'Oficina Tècnica de Parcs Naturals ha invertit 265.000 euros per a l'adequació i millora dels diferents equipaments la Xarxa de Parcs Naturals de la Diputació de Barcelona.



Estem preparats!

Hem establert un protocol específic de seguretat per fer front a la pandèmia de la Covid-19.



Les visites es programen per evitar acumulació de gent a la sala d'espera.



Les nostres instal·lacions es desinfecten després de cada visita.



El personal de recepció aplicarà unes preguntes de cribatge a cada pacient per minimitzar riscos.



Els professionals i especialistes apliquen el protocol exhaustiu un cop el pacient és al Box.



És obligatori l'ús de mascareta dels pacients.



Es comprovarà que la temperatura corporal no superi els 37,5°.



La clínica proporcionarà peücs per cobrir el calçat i gorro per cobrir el cap.



El pacient ha d'evitar l'ús de joies i qualsevol metall.

COVID-19 | AJUTS

L'Ingrés Mínim Vital es posa en marxa

L'ajut entra en vigor aquest mes i serà d'un màxim de 1.015 euros per família

© Rocío Gómez

La crisi comunitària de la Covid-19 ha colpejat amb duresa l'economia del país. L'aturada de l'activitat de moltes empreses, pimes i comerços de proximitat durant gairebé 80 dies, i la seva posada en marxa, amb comptagotes, amb el consum tímid que permet la desescalada i les noves mesures d'autoprotecció i seguretat, han provocat un escenari en què el col·lectiu de famílies en risc d'exclusió social ha crescut. Un nombre elevat d'empreses no sobreviurà a aquesta crisi, i la xifra de persones desocupades ha repuntat perillosament, com en la crisi econòmica que fa una dècada va sacsejar el país.

Per intentar parar el cop d'aquesta crisi i els efectes secundaris de la Covid-19 en l'economia, divendres passat el Govern espanyol va aprovar en un Consell de Ministres extraordinari l'Ingrés Mínim Vital (IMV). Es preveu que se'n podran beneficiar prop de 850.000 famílies, és a dir, 2,3 milions de persones en situació de vulnerabilitat, segons va exposar l'executiu.

L'ajut, que té una dotació pressupostària de 3.000 MEUR, es planteja com una eina per reduir la po-

bresa dels ciutadans amb les rendes més baixes. **“És una molt bona notícia. A Catalunya existeix la renda garantida de ciutadania, i l'Ingrés Mínim Vital serà complementari. No és una eina per lluitar contra la desigualtat, però sí que serveix per erradicar la pobresa de moltes persones en el nostre país”**, assegura l'alcalde de Castellar, Ignasi Giménez.

UN MÍNIM DE 462 EUROS PER ADULT
Concretament, l'IMV es tracta d'una prestació no contributiva que podran demanar persones d'entre 23 i 65 anys, o a partir de 18 anys si tenen menors a càrrec amb unes rendes anuals que oscil·lin entre els 5.538 i els 12.184 euros anuals.

En xifres, l'ajut suposarà un mínim de 462 euros per a un adult, però s'hi sumarien 139 euros més per cada membre de la família fins a un màxim de 1.015 euros. Les famílies monoparentals rebran un complement de 100 euros.

L'ajut serà compatible amb altres subsidis com els de l'atur, i en cas que els sous siguin baixos i no superin els llindars establerts per percebre l'Ingrés Mínim Vital. **“Aquesta mesura complementa la feina que es fa des de l'Ajuntament. En l'últim ple, es va convalidar un decret en què es destinaran 450.000 euros a ajudes complementàries en serveis socials i habitatges”**, afegeix l'alcalde. De fet, des de la Generalitat i a través de l'Agència

Catalana de l'Habitatge també s'ha aprovat un pla de xoc per fer front a la crisi del coronavirus que inclou ajuts al lloguer.

UN AJUT AMB EFECTE RETROACTIU

L'ajut es podrà tramitar a partir del 15 de juny i fins al 15 de setembre a través de la seu electrònica de la Seguretat Social. Un cop s'aprovin, els beneficiaris el cobraran amb efecte retroactiu des de l'1 de juny. A més, també s'habilitaran canals alternatius com un telèfon específic o formularis que es podran enviar a través de correu electrònic. **“Ens haurem de concentrar i destinar molts esforços en la seva tramitació perquè algú que en pugui resultar beneficiari no es quedi fora. Espero que des dels ajuntaments puguem arribar a un conveni amb la Seguretat Social o la Generalitat perquè la tramitació es pugui fer a través dels ajuntaments, per fer més accessible l'ajuda al conjunt de la ciutadania que ho està passant més malament en aquests moments”**, remarca Giménez.

De moment, serà l'Institut Nacional de Seguretat Social (INSS) qui gestioni l'Ingrés Mínim Vital, tot i que en el cas del País Basc i Navarra l'executiu ha pactat que es transfereixi la gestió a partir del mes de setembre, d'acord amb el seu règim foral. La Generalitat també ha reclamat poder-lo gestionar. Ara bé, segons es va concretar en la sessió extraordinària, a partir del 2021 es preveu que s'arribi a acords amb les comunitats autònomes perquè puguin fer-se'n càrrec. +



Imatge recent de la distribució d'aliments a la seu de Càritas. || Q. PASCUAL

CÀRITAS | AJUTS

218 famílies reben suport de Càritas

Les dades són aclaparadores. Abans de la crisi comunitària de la Covid-19, Càritas Castellar atenia 138 famílies. Ara, tres mesos després, la xifra s'ha multiplicat i en són 218, una vuitantena més. Segons han constatat des de l'entitat, per a molts usuaris és la primera vegada que demanen l'aixopluc de Càritas. És una situació excepcional que ofega les famílies amb menys recursos. De fet, fa unes setmanes que Càritas demana la col·laboració dels castellarencs i castellarenques per completar el rebost solidari amb productes de primera necessitat, com per exemple, farina, sucre, pots de llet cuites, cacau en pols, llet sencera o bolquers.

Tota mesura de suport és benvinguda però, en el cas de l'Ingrés Mínim Vital, des de Càritas han volgut remarcar en un comunicat que tot i ser **“un pas important per lluitar contra la pobresa severa”**, presenta algunes mancances. Segons Càritas, l'ajut exclou les persones en situació administrativa irregular, i és restrictiva quant a l'accés de les persones joves perquè demana uns requisits difícils de complir. Des de Càritas també constaten que la limitació a dues unitats de convivència en un mateix domicili suposa desconèixer la realitat de moltes famílies, que conviuen **“com a estratègia de supervivència”**. + || R. GÓMEZ

Convocatòria d'ajuts al pagament del lloguer 2020

Què és?

Són ajuts a fons perdut que atorga la Generalitat de Catalunya, a través de l'Agència de l'Habitatge de Catalunya.

Qui ho pot demanar?

Persones titulars d'un contracte de lloguer d'un habitatge destinat a residència habitual i permanent que compleixin una sèrie de requisits.

On es poden demanar?

Les persones menors de 65 anys, a través d'Internet o presencialment, amb cita prèvia, a www.castellarvalles.cat/citapreviahabitatge

Les persones majors de 65 anys, presencialment, amb cita prèvia, a www.castellarvalles.cat/citapreviahabitatge

Quan es pot demanar?

Fins al 3 de juliol de 2020



Ajuntament de Castellar del Vallès



Generalitat de Catalunya

POLÍTICA | SUPORT LOCAL

ERC impulsa una campanya per fomentar el comerç local

Comerç Castellar repartirà 'La bossa de Castellar' amb vals de 10 euros



Els regidors d'ERC mostren 'La bossa de Castellar' en la presentació de la campanya. || C. D.

Aquesta setmana s'ha posat en marxa una campanya impulsada pel grup municipal d'Esquerra, basada en l'economia circular, que pretén ajudar els petits comerços i el teixit productiu de Castellar. Un sector que ha hagut de tancar durant aquests mesos de pandèmia i que s'ha vist molt afectat per la situació sanitària. **"En el primer ple que vam fer en plena crisi del coronavirus, va sortir l'opció de renunciar als diners que tenim com a grup municipal. Nosaltres ho vam valorar i vam pensar que havíem de fer al-**

guna cosa amb els sous dels regidors que anés més enllà de la simple renúncia, buscàvem engegar una cosa més útil", explica el portaveu d'Esquerra, Rafa Homet.

Van valorar diferents opcions i finalment es van decidir per fer una aposta amb l'Associació de Comerciants, i a banda d'una campanya comunicativa que ERC ha engegat en els darrers dies, en els propers mesos, Comerç Castellar lliurarà 'la bossa de Castellar' amb un val de 10 euros a dins, per gastar-lo en un establiment de Comerç Castellar. **"En**

un moment de destrucció massiva de llocs de treball, hem fet una aposta per l'economia circular. Si invertim en Castellar, si gastem els diners en els comerços locals, en les empreses properes, fomentem l'economia de proximitat. Durant la crisi, mentre el petit comerç es va espavilar per fer comandes a domicili, les grans cadenes van tancar el repartiment a domicili perquè no els hi sortia a compte. Si anem a la botiga propera a casa, acabarà contractant un veí, que invertirà en un altre veí", assegura Homet.

Amb l'aportació del sou dels regidors d'ERC, s'han fet les bosses i els vals, però serà l'Associació de Comerciants qui s'encarregarà de distribuir-les entre els castellarencs i castellarenques, potser a través d'un sorteig. **"Per començar, hem fet 400 bosses, però en farem 750 en total, d'aquí al desembre. Cada mes entraran 750 euros a la campanya, que es traduiran en 75 bosses més cada mes"**, sosté el regidor.

'La bossa de Castellar' és sostenible i ecològica i està pensada, feta i produïda íntegrament a Castellar del Vallès, seguint la filosofia de la campanya d'apostar pel talent humà i les empreses locals. El lema que s'ha escollit per a la campanya és 'Si queda a Castellar, tothom hi guanya'. + || C. DOMENE

VIOLÈNCIA DE GÈNERE | CATALUNYA

Castellar condemna els dos darrers feminicidis



Cartell, en un establiment castellarenc, contra la violència masclista. || C. D.

L'Ajuntament de Castellar del Vallès condemna els feminicidis de dues dones que han estat víctimes de violència masclista el darrer cap de setmana. Divendres, 29 de maig, una dona va morir a Santa Coloma de Gramenet presumptament a mans del seu fill. Dissabte, 30 de maig, una altra dona va ser assassinada per la seva parella a Esplugues de Llobregat. El consistori expressa el condol a les famílies de les víctimes i manifesta una vegada més el rebuig a la violència masclista. **"És la manera de visibilitzar aquesta xacra de la societat, condemnant-lo"**, va dir la regidora de Feminisme, Àngela Bailén.

L'Observatori d'Igualtat de Gènere ha explicat que el primer mes i mig de confinament el servei permanent telefònic d'atenció a la dona va incrementar un 88% les trucades respecte dels mesos anteriors. Les dues darreres setmanes, a mesura que s'ha anat relaxant el confinament, les trucades han seguit una tendència a disminuir en un 22%. Així, la setmana del 20 d'abril es van rebre de mitjana 61 trucades diàries i els darrers 15 dies se n'han rebut 48 i 50 respectivament. **"Ha estat una situació continguda. Qui conviu amb el seu maltractador, si no podia sortir pel confinament, intentava contenir la situació, la dona estava en mode supervivència"**.

Cal recordar que totes aquelles dones que sentin que casa seva ha deixat de ser un lloc segur poden acudir a qualsevol establiment contra la violència masclista i trucaran per elles a aquest telèfon. **"Un servei que hem reforçat i al qual s'han adherit molts comerços de Castellar"**, assegura Bailén. + || CRISTINA DOMENE

Quina animalada no anunciar-se a L'ACTUAL

Canalitza l'instint animal de la teva empresa. Planificacions anuals amb 2 anuncis al mes.

EL LLEÓ



El rei de la selva! Poderós i veloç. Perseverant. Sap quan, com i perquè actuar.

**ANUNCIS DE 4 I 6 MÒDULS.
152€ AL MES**

comunicacio@ielou.cat · T | 93 707 00 97

ASSESSORIA
PERARNAU
FISCAL · LABORAL · COMPTABLE I ASSEGUURANCES

Campanya

**Renda
i patrimoni
2019**

Confia només
en professionals

- Assessorament i gestió d'empreses
- Fiscal
- Laboral
- Comptable

Agència
d'Assegurances
Vinculada

C. Montcada, 21 · T | 93 714 84 02 · M | 638 04 96 09
perarnau@perarnau.es · assessoria@perarnau.com

opinió

Podeu escriure les vostres cartes a lactual@castellarvalles.cat. Deixeu nom, cognom, número de telèfon i número del DNI. Màxim 20 línies. Les cartes de més extensió poden ser extractades. Els escrits es publicaran per estricte ordre d'arribada. Les opinions han de ser respectuoses amb les persones i institucions.



Vademots

Endevinalles

Per anar-vos entrenant de cara al concurs de frases fetes que podreu trobar en molts comerços de la vila en el marc de la gimcana "A l'abril, cada paraula val per mil" el mes que ve, organitzat conjuntament per l'Associació de Comerciants de Castellar, la Regidoria de Comerç i el Servei Local de Català, dediquem un últim Vademots als enigmes lingüístics. A veure quants n'encerteu!

1. L'au de missa que més desafina, de quatre lletres.
2. Fruïts que no passen mai de moda, de quatre lletres.
3. Pot ser blanca o de restaurant, de cinc lletres.
4. L'embotit més violent, de quatre lletres.
5. Porto un noble, de tres lletres.
6. La fruita preferida dels superdotats, de quatre lletres.

Solucions:

5. Duc, 3. Carta, 2. Nous, 4. Fuet, 6. Coca, 1. Gall.

El Servei d'Assessorament del CPNL ofereix la revisió gratuïta de textos breus de difusió pública per a entitats, empreses i particulars. castellarvalles@cpnl.cat, 937143043, El Mirador.

© Basilio Bernal

Institucions tancades

La meua queixa (denúncia) és perquè estan tancades totes les institucions. Per fer qualsevol tràmit s'ha de fer per internet, les cites prèvies no funcionen, està tot tancat. Avui he anat a Sabadell, a l'INSS, la Seguretat Social, a veure què passava, i quan obrien, tot tancat, hi havia un guàrdia a dins i s'ha acostat a la porta però per dintre, sense obrir i ens diu que està tancat. Jo li dic que a dins hi ha gent treballant, que s'acosti un dels funcionaris i ens doni informació, no han aixecat el cul de la cadira, fora érem unes deu persones, després n'han arribat més.

He trucat a la Guàrdia Urbana de Sabadell i als deu minuts ha arribat una patrulla, els he explicat què passava, el guàrdia els ha obert la primera porta i els funcionaris no han mogut un dit. Quan han sortit, els municipals ens han dit que estava tancat, o sigui que tots cap a casa i ells a dintre sense fer res, ni serveis mínims.

Mentre era fora, la gent explicava el

seu cas, hi ha gent molt fotuda i no poden arreglar res perquè està tot tancat, com a mínim quinze dies més. És vergonyós que els bars estiguin oberts (no són necessaris) i les institucions tancades. El SEPE al carrer del costat igual que l'INSS, tot tancat, ni un servei mínim. Hi ha gent molt emprenyada i això pot costar un disgust seriós.

Així comencen les revolucions. D'això ningú parla, ara tot són escolles, renda mínima vital, Nissan, etc. Els polítics passen de la gent, és clar, ells cobren i els altres que es fotin. Pels tràmits per Internet has de ser enginyer de la NASA i tot i això no els podem fer, és molt i molt complicat, uns formularis que no els entén ni el tio que els va fer.

Ara el meu cas sembla que després de vint dies ja ho tinc solucionat per internet gràcies al personal d'El Mirador. La gran majoria de la gent això no sabria fer-ho, a mi, que faig anar bé l'ordinador m'ha costat vint dies, amb mil emails. Ah, una cosa, els telèfons tampoc funcionen, no hi ha una direcció física o apartat de correus on es pugui enviar res, però és igual, perquè tampoc atendrien ningú.

© CUP Castellar

La lluita de Nissan és la lluita de totes

Dijous de la setmana passada ens llevàvem amb una colpidora notícia. Els màxims executius de l'Aliança Renault-

Nissan-Mitsubishi s'havien reunit i havien decidit, entre altres coses, que la japonesa Nissan tancaria les fàbriques a Catalunya el desembre del 2020, cosa que enviarà més de 3.000 treballadores directes a l'atur i que fa perillar prop de 20.000 llocs

de treball d'empreses proveïdores que depenen de la marca automobilística. Estem parlant que, si no fem res, perdrem el 2,6% de l'ocupació industrial a Catalunya i l'1,3% del PIB català. No és poca cosa.

Tot i trobar-nos ara amb la culminació del tancament, aquest és un procés que va començar el 2006, quan Nissan va obrir una nova planta al Marroc que va amenaçar amb endur-se part de la producció. A partir de llavors, la multinacional nipona va perdre l'interès en les seves fàbriques a Catalunya. Això s'ha traduït en falta d'inversió i una manca de projectes que han fet que, de mica en mica, la producció anés disminuint. Recordem que, just abans de la declaració de l'es-

tat d'alarma, les fàbriques produïen tan sols a un 20% de la seva capacitat! Dit d'una altra manera, en els últims 15 anys, Nissan ha deixat morir progressivament les fàbriques catalanes. Tot això, a més, ha estat acompanyat d'una falta d'empatia cap a les treballadores per part de la multinacional, que ni tan sols ha estat capaç d'informar-les degudament. Des del moviment sindical, les treballadores de Nissan fa anys que protesten i demanen un futur per a les fàbriques de la Zona Franca, Montcada i Reixac i Sant Andreu de la Barca. Però la resposta de la direcció de Nissan ha estat sempre el silenci, un patró de funcionament molt habitual en les grans multinacionals, per a les quals les treballadores no són persones, sino un recurs més a la seva disposició. I, mentrestant, la producció continuava disminuint.

No han estat prou els 180 milions d'euros públics que ha rebut Nissan Motor Ibèrica, ni que els cossos policials hagin incorporat tot de vehicles Nissan en els últims anys. Tot i la falta d'inversió de la multinacional, les institucions han continuat regant-la amb diners per ajornar el tancament, en comptes de trobar solucions que garantissin la continuïtat de les fàbriques a llarg termini.

La frivolitat amb què Nissan ha tractat les seves treballadores i la submissió de les institucions públiques respecte de les multinacionals ens han portat a la situació actual, amb la destrucció de 25.000 llocs de treball d'aquí a finals d'any. Llavors, què hem de fer, ara? Tornar a concedir les fàbriques a les grans multinacionals i cometre els mateixos errors?

A la CUP Castellar creiem que cal defensar els llocs de treball i els drets de les treballadores i, alhora, apostar per la reconversió de la indústria del país cap a models menys dependents i més sostenibles, basats en criteris de demanda local. Per tot això, serem a peu de carrer. Perquè la lluita de les treballadores de Nissan és la lluita de totes.

© Junts per Castellar

L'emergència climàtica no entén de Covid-19

Sense ànim de frivolitzar amb la gravetat de la tragèdia, un dels fenòmens positius que ha portat el confinament per la pandèmia és que, mentre estàvem tancats a les nostres llars, la natura ha recuperat el terreny ocupat per l'ésser humà. Aquí mateix, a Castellar, alguns vilatans van ser testimonis d'imatges insòlites de senglars i cabirols deambulants pel centre urbà, situacions a les quals només els veïns que viuen en sectors més pròxims a les àrees boscoses del municipi hi estan habituats.

A banda d'aquests fets anecdòtics, el fons de la qüestió és que cal que fem una reflexió sobre l'impacte que el nostre comportament humà té en el planeta i replantejar la nostra relació amb la resta d'éssers que hi habiten. Gràcies al confinament, els nivells de contaminació a les grans ciutats com Barcelona han caigut a mínims històrics, com a conseqüència de les restriccions de mobilitat i de l'aturada de l'activitat econòmica. Per primera vegada en dècades, els qui viuen a les grans ciutats han tingut un aire net, sense tòxics, però que no han pogut gaudir perquè havien d'estar confinats.

Llavors, ens hem de resignar a haver de respirar aire contaminat, amb tots els perjudicis que se'n deriven? La resposta hauria de ser no, però en qualsevol cas hem de ser conscients que si volem canviar l'estatu quo s'ha de replantejar el nostre model de vida i això comporta sacrificis de totes les parts. És important entendre això, perquè sovint acaba rebent la baula més feble de la cadena. Si es diu que cal repensar el model urbanístic de

Continua a la pàgina 11

60.000 visites web mensuals

www.lactual.cat

#lactualesinformacio

'a

Edita: Ajuntament de Castellar del Vallès · C. Major, 74 1r Pis · 937 472 123 · Director: Julià Guerrero · Redactor en cap: Jordi Rius · Direcció d'art: Carles Martínez Calveras
 Redacció i Fotografia: Marina Antunez, Cristina Domene, Rocío Gómez · Compaginació i disseny de publicitat institucional: Carles Martínez, Jordi Batalla i Èlia Guàrdia
 Publicitat: ielou comunicació, S.L. · 937 070 097 · comunicacio@ielou.cat · Impressió: Gráficas de Prensa Diaria · Distribució: TEB Castellar · Tiratge: 5.500 exemplars
 Correu electrònic: lactual@castellarvalles.cat · Dipòsit legal: B-13007-2008

opinió

Les finestres

Què representa una finestra? És el mateix que estigui oberta o tancada? És el mateix si mirem cap enfora o si som al carrer i veiem els habitants de la casa darrere els vidres? La història de l'art de totes les èpoques és plena d'obres en què apareix una finestra, també la literatura, la fotografia, el cinema, etc. Ha estat llargament analitzat per tota mena d'estudiosos de branques diverses del coneixement.

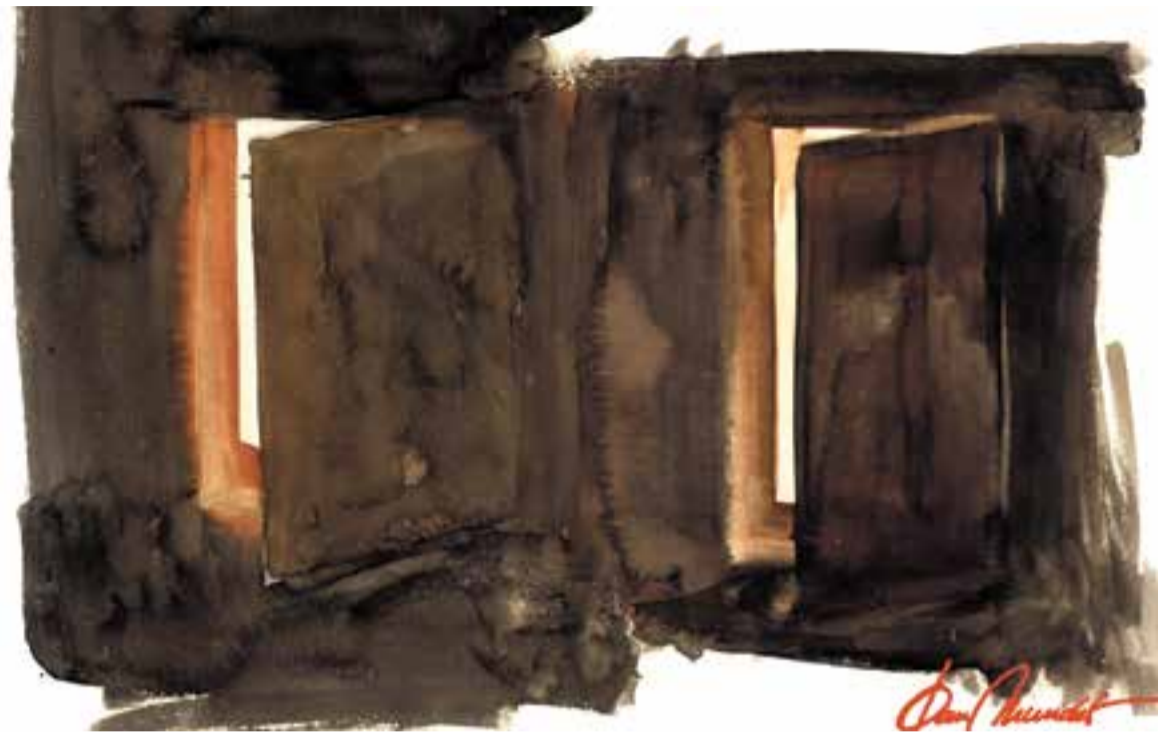
La finestra és una espurna que inflama la imaginació i la creació poètica, plàstica, en totes les variants possibles.

Per a l'artista la finestra permet la construcció d'un espai imaginari, estètic i potser poètic i simbòlic també. Si sembla que la simbologia de la finestra diu que l'interior és femení, amb el confinament esdevé col·lectiu i perd aquest aspecte de gènere. Tot-hom està confinat sense excepció i el sexe no hi té res a veure. La gran majoria d'obres pictòriques de la història de l'art ens mostren dones a l'interior enfeinades o no, però sense vista a l'exterior. Element que delimita l'espai públic i l'espai privat amb dues possibles direccions de l'esguard. De dins cap a fora i de fora cap a dins. Cada una de les parts d'aquesta dualitat el seu significat i en funció de la utilització que en fem i del moment

PLAÇA MAJOR



Domènec Triviño
Pintor



© En dues finestres. || JOAN MUNDET

que estiguem vivint. És cert que pensem més en la visió de quan som a casa i donem un cop d'ull al paisatge exterior des de la seguretat que ens proporciona ser al nostre territori. Amb la finestra tancada o oberta el que veiem, dins del marc de l'arquitectura de l'obertura, ens permet possibilitats immenses per a nosaltres. Darrere tots els significats que té el marc esmentat, sura la metàfora d'un món somiat. La delimitació és inherent a la visió

parcial de les coses d'aquest món que anem creant i que hem decidit la seva existència dins d'aquesta cosa anomenada *finestra*. Amb la tecnologia també veiem que tot es delimita al tros de pantalla de cada artefacte que utilitzem, sigui mòbil, tauleta, TV, ordinador.

Aquests dies la pantalla pren un protagonisme absolutament essencial. Mirem i ens miren. Una pintura ens obre els ulls a tot un imaginari que ens comunica l'interior amb l'exterior

i l'exterior amb el nostre propi interior. Obrim de bat a bat les finestres encara que hàgim de portar mascaretes perquè l'aire de la vida i l'art, que al final és el mateix, entri a casa nostra per recordar-nos que malgrat tot, el món, el fem nosaltres amb les nostres creacions.

"Al final de la pena, una finestra oberta. Una finestra il·luminada. Sempre hi ha un somni que vigila".
Paul Eluard

Ve de la pàgina 10

les ciutats, traient quilòmetres d'asfalt i ampliar les zones verdes, s'ha de repensar també i fer grans inversions en la xarxa de transport públic. Si volem descarbonitzar el transport i que tothom tingui capacitat per comprar-se un cotxe elèctric, s'han de donar mitjans i incentius a la ciutadania per fer-ho, perquè altrament no solucionarem res. Si volem descarbonitzar el sector elèctric, cal acabar amb els oligopolis i descentralitzar la generació elèctrica perquè tothom tingui capacitat de produir la seva pròpia energia.

L'emergència climàtica és ara i no entén de Covid-19. Tant de bo aquest confinament hagi servit per adonar-nos que com a espècie humana que vivim en un lloc anomenat planeta Terra, no podem seguir vivint d'esquenes a aquesta realitat. Hem d'actuar ja, de forma organitzada, meditada i tots junts, perquè si no serem responsables d'un gran fracàs col·lectiu.

© Rafa Homet*

La bossa de Castellar

La bossa de Castellar ha estat dissenyada a un estudi del carrer Doctor Pujol, la roba

tallada i cosida a mà en material ecològic a un taller del carrer del Molí, sense plàstics ni elements que afavoreixin el canvi climàtic. La impressió de la bossa s'ha fet al carrer Pare Borrell. El procés ha estat enregistrat en un vídeo promocional editat al carrer de Sant Feliu i tot plegat coordinat des de l'Avinguda Sant Esteve.

Ara les bosses aniran a comerços i restaurants del carrer Barcelona, del carrer Major, Boadella, Tarragona, Santa Perpètua... Cada bossa de Castellar costarà 10€ per a gastar en qualsevol d'aquests comerços. No és una campanya d'Esquerra, no veureu el nostre logo enlloc. És una campanya de poble per al poble. I tot això, per què?

Doncs per agrair, per ajudar i per a explicar.

Per a explicar que comprar a Castellar, a les empreses i comerços prop de casa, és bo per al planeta perquè no contaminem amb el cotxe ni col·lapsem carreteres anant amunt i avall, és bo per a l'economia, perquè quan més curt és el circuit dels diners, més se'n beneficia la comunitat. Per a explicar que els diners que gastem a la carnisseria de la plaça tenen molt més retorn que els que gastem a la carnisseria de la gran superfície: generen més llocs de treball, paguen més impostos que ens retornen en forma de serveis i creen un ecosistema econòmic que es beneficia mútuament amb els

comerços i empreses del voltant.

Per ajudar a remuntar l'economia local: després de la crisi sanitària ve la crisi social i econòmica, amb una caiguda del PIB inaudita des de la guerra civil espanyola. La bona notícia és que la remuntada pot ser ràpida si es prenen bones decisions. Per això els cinc membres del grup municipal de Castellar posem bona part del nostre sou de regidors cada mes en forma de xecs regal dels comerciants de Castellar dins de la bossa de Castellar. I els 10€ que posem dins de cada bossa creixen quan tu la fas servir i compres a un comerç de la campanya. Nosaltres posem una part, tu com a consumidor una altra: el comerciant crea llocs de treball, algú que ha perdut la feina torna a treballar. Sumant, multipliquem. Per agrair: durant els dies més durs del confinament les grans cadenes van retirar el servei de compra a domicili perquè no els sortia a compte. El comerç local es va espavilar per a dur la compra a casa i així contribuir a que la gent més vulnerable no sortís de casa. Ara volem agrair-los-ho ajudant a que puguin tornar a aixecar la persiana, a retornar la vida al poble. No ens ha agradat la imatge dels carrers buits amb les persianes avall. La bossa de Castellar aposta per la vida als carrers. I tu?

*Portaveu d'ERC

© Ignasi Giménez*

L'estiu de la teva vida!

La nostra població més jove, els nostres fills i les nostres filles, han passat un llarg trimestre de confinament a casa.

Al llarg d'aquests mesos, no han tingut la possibilitat d'aprofundir en el més preuat de l'etapa acadèmica i educativa: la socialització, el valor de compartir amb els i les companyes de classe, el cultiu de les amistats, la convivència i el civisme en el sentit més ampli dels termes. Aquest estiu, amb totes les mesures de seguretat i recomanacions sanitàries, posem, conjuntament amb les entitats, associacions i empreses del nostre municipi, a disposició l'oferta més gran de casals i activitats: l'"Estiu enriquint".

Una oferta que compta amb més de 35 propostes d'una vintena d'entitats promotores i de què es podran beneficiar el doble d'infants i joves que l'any anterior.

El meu més sincer agraïment a totes les entitats que promouen les activitats d'aquest estiu pel gran esforç que estan fent per dissenyar les programacions i activitats.

Les normatives sanitàries a aplicar són molt importants i estem segurs

que donareu el millor de vosaltres. Hem dissenyat entre tots els agents implicats una oferta d'activitats coordinada, amb objectius comuns, que promou l'acompanyament educatiu i socioemocional i l'enriquiment cultural i lúdic.

Cal compensar els efectes del confinament amb un estiu ric en oportunitats educatives i lúdiques, en què estiguem al costat de les entitats promotores de les activitats d'estiu i garantint una oferta inclusiva que no deixi cap infant o jove fora. Des de l'Ajuntament hem posat tots els recursos per tal que sigui així: suport econòmic a les famílies, a les entitats, enriquiment formatiu a tots els monitors i monitores, oferta d'activitats complementàries d'estiu per a tots els participants. I tot amb mirada inclusiva perquè cap jove amb diversitat funcional hi hagi de renunciar.

Al suplement d'aquesta edició de *L'Actual* hi trobem tota la informació sobre l'oferta d'activitats i casals, i l'accés a la sol·licitud d'ajuts per les famílies.

És molt important que aquest any, més que mai, potenciem els valors comuns que ens uneixen com a societat i que les activitats d'estiu ens enriqueixin amb valors, somriures, experiències i noves aventures. Fem d'aquest estiu l'estiu de la seva vida!

*Alcalde

publicitat

—
**Les botigues i
 els serveis del poble,
 sempre al teu costat.**
 ara et toca a tu!

▲ ▲
 femc_st_ll_r



Dia Mundial del Medi Ambient

5 de juny
 És el moment de la natura
 (#perlanatura)

+ info: www.castellarvalles.cat/diadelmediambient

Consorti per a la Gestió de Residus del Vallès Occidental

Divendres 5 de juny
 17 h – Plataforma Zoom
 Aquest residu on va? Sessió informativa sobre separació de residus i resolució de dubtes
 Inscripcions a www.castellarvalles.cat/inscripcionsresidusvalles

Parcs Naturals (Diputació de Barcelona)

Càmeres web per veure natura sense sortir de casa



Consell d'Infants

El dia 5 de juny, estigueu atents a les xarxes socials!
 El Consell d'Infants publicarà un vídeo sobre natura i COVID-19

Organització:



Hi col·labora:



Diputació
 Barcelona



Consorci per a la
 Gestió de Residus
 del Vallès Occidental

Preinscripció oberta al curs 2020-2021

Període de preinscripció: de l'1 al 12 de juny,
 i sempre que hi hagi places disponibles

Important!

A causa del COVID-19, enguany la preinscripció es farà de forma telemàtica.

Cal enviar a l'a/e escolamusica@castellarvalles.cat el formulari que trobareu a www.castellarvalles.cat/preinscripcioescolademusica.

El centre comunicarà l'admissió per correu electrònic a les famílies.



Escola
 Municipal de
 Música
 Torre Balada

Si teniu dubtes o incidències:
 Tel. 93 714 40 40
 A/e escolamusica@castellarvalles.cat

La matriculació també es farà online, els dies 17, 18 i 19 de juny.
 + info a www.castellarvalles.cat/matriculacioescolademusica.

▲ ▲
 femc_st_ll_r

El vòlei, encara pendent de la decisió de la Federació Catalana

Després de la resolució de gairebé totes les lligues en tots els esports, el vòlei encara segueix a l'espera de conèixer el seu futur. Amb tres equips dels quatre sèniors en la lluita per l'ascens, l'FS Castellar encara no sap quin serà el seu futur en un moment en

què ja s'ha de començar a planificar la temporada que ve. Ara mateix, hi ha tres opcions sobre la taula que es votaran en assemblea: anul·lar temporada i que quedi tot igual, disputar fases de promoció i permanència o ascendir els equips sense tenir descensos.

“És millor assessorar-se per fer esport”

Àngel Vilalta, director tècnic i esportiu del CA Castellar, fa un repàs de l'actualitat atlètica de la vila després del confinament

© Albert San Andrés

Amb el desconfinament han estat molts els corredors i esportistes que han pogut tornar a entrenar pel carrer, i des d'aquest dilluns també ho poden fer a les pistes d'atletisme de Colobrers, on retorna l'activitat després de més de 70 dies aturada. Àngel Vilalta, director tècnic i esportiu del Club Atlètic Castellar va fer un repàs de la situació als Instagram Live d'esports de *L'Actual*.

• Com estàs passant els dies de confinament?

Tens els teus plans del dia a dia i sobre tot en l'esport, en què s'ha aturat tot, una rutina que ha estat dura i semblava que no s'acabés mai. Espero que s'acabi tot aviat per poder tornar a entrenar.

• Fa un parell de setmanes que podem practicar esport. Per a un atleta com tu, com va ser aquesta tornada?

Estic mig lesionat i només he pogut sortir a caminar i alguna cosa més. El que sí que sé és que els nois del club, a qui els hem enviat alguna rutina, estaven nerviosos uns dies abans de poder sortir.

• Ha sortit molta gent al carrer. Ha estat fàcil practicar al carrer amb tanta gent com s'ha vist?

El que era important era posar una mica de cap a l'hora de sortir. Sobretot ser responsable amb les mesures sanitàries. S'ha anat respectant majoritàriament, tot i que hi ha hagut un cúmul de gent que abans no sortia. Això està bé, per veure si la gent s'anima més, en-

cara que ha estat complicat per buscar zones per córrer tranquil, però més o menys ho hem pogut fer, ja que tenim molts espais a Castellar.

• Aquests dies hi ha hagut molta gent que s'ha animat a fer esport, en molts casos sense control.

És molt important ser conscients que fa moltes setmanes que som a casa i la musculatura no és la mateixa. Has de sortir amb molt de cap, i més si no has fet mai esport, una situació en què sempre és millor assessorar-se per anar amb compte i no patir lesions.

• Quins avantatges té per a algú que no ha practicat mai esport fer-ho ara?

Moure's i fer esport sempre comporta avantatges, però fer-ho sense preparació pot significar no evolucionar bé, patir alguna patologia que dificulti la pràctica d'esport. Les directrius d'alguna persona qualificada són vitals per evitar res greu.

• En el cas dels esportistes, quins efectes tindrà aquesta aturada de cara al futur?

És contraproductiu, sobretot de cara als més joves. S'ha trencat la temporada més llarg i haurem de començar des de zero. Al setembre o l'octubre sembla que tornaran les competicions i haurem d'estar preparats. Ara estem una mica fluixos i haurem de tornar-nos a preparar de nou.

• Dues setmanes amb les pistes obertes. Ja heu tornat?

De moment no. Van reunir-nos dilluns passat per veure com estaven les instal·lacions i prendre mesures amb el protocol. Des del CAC no obrirem les pistes als atletes fins que l'Ajuntament no apliqui totes les mesures sanitàries adients per poder entrenar amb seguretat. Ho estem esperant, de moment no ha arribat el necessari per implementar les mesures i protocols que s'han recomanat des de Sanitat. Segons els protocols, no es poden fer servir vestidors ni gimnàs. S'han d'alternar els carrils de la pista, etc.

• Al CAC aplegueu més de 200 persones. Com ha estat gestionada la crisi?

En un principi va ser complicat. Es va solucionar força bé, tot i que no es podia fer gaire, ja que no depenia de nosaltres. Hem treballat bé esportivament amb els atletes. Ha costat però ens hem sortit.

• Com han estat els entrenaments durant el confinament?

S'ha pogut fer molt físic i moltes rutines per mantenir musculatura, però tot el que ha estat caminar o córrer, en la majoria de casos, s'ha perdut. És molt important tornar a recuperar-ho per evitar possibles lesions.

• Quin resum fas de la present temporada?

Ha estat una llàstima. Vam aconseguir alguns grups molt grans a l'escola, que ha crescut molt. A pista coberta s'estaven fent bones marques i amb opcions a l'aire lliure. En veterans també. Podem estar satisfets del que s'estava obtenint i som optimistes de cara al futur. +



Àngel Vilalta, director tècnic i esportiu del CA Castellar. || CEDIDA



Darío Martínez amb el coordinador José Gómez en la presentació oficial. || CEDIDA

FUTSAL | ENTRENADOR

Darío Martínez fitxa per al Grups Arrahona

L'entrenador Darío Martínez ja és el màxim responsable del Grups Arrahona FSC, equip de Tercera Divisió Nacional, després de ser presentat aquest passat dimarts. El tècnic castellarenc fa un pas més en la seva carrera en solitari després d'una temporada com a segon al CN Sabadell de 2a B.

L'extècnic de l'FS Castellar segueix avançant en les banquetes després de ser l'escollit per l'equip sabadellenc per rellevar a la banqueta Ismael Quirós, que ha classificat l'equip en 11a posició del grup I de 3a

divisió. Martínez ja té experiència en la categoria, en què va agafar el relleu de Nando Saez al club taronja en la temporada del descens, per seguir a Divisió d'Honor abans de fer el salt a Sabadell, on a principis de temporada va retrobar-se i compartir banqueta amb dos extaronges com Borja Burgos i el preparador físic Txec Tarruell.

Després de l'aventura al club nedador, Martínez ha optat per tornar a volar sol, i ha acceptat l'oferta del també equip taronja: “És un projecte que em fa molta il·lusió. Ja fa mesos que volia arrencar de

nou com a primer entrenador després de l'experiència amb el CN Sabadell, on he pogut aprendre molt”, admet, mentre confessa que coneix de prop el seu nou club, ja que “fa anys que els segueixo i les expectatives són molt altes. És un projecte esportiu amb molta bona pinta i en què s'han fet molts canvis a la plantilla per donar un impuls i ser a la part alta de la categoria”.

El tècnic es mostra molt ambiciós amb el nou repte, ja que “és un projecte per pujar a 2a B en dos o tres anys”. + || A. SAN ANDRÉS

cultura

ESCOLA | ACTIVITATS

Espaiart: la fase 3 com a bàlsam

L'escola de música, dansa i interpretació de Castellar confia en la desescalada per accelerar l'activitat

© Marina Antúnez

Espaiart ha anunciat que aquest estiu oferirà un ampli ventall d'activitats centrades en les diverses disciplines que imparteix l'escola. Totes queden condicionades, és clar, a l'entrada a la fase 3 de la desescalada de la pandèmia, imprescindible per poder-les impartir. En aquest sentit, Espaiart ofereix un *stage* musical com cada any, "tot i que canviem la finalitat, ja que no serà muntar un espectacle en quatre setmanes que vegi la llum", explica Sònia Gatell, directora d'Espaiart. Enguany, l'espectacle que es pugui muntar veurà la llum però segurament d'una altra manera. "Tenim altres idees per a finalitzar la idea d'*'stage'*", apunta Gatell.

També s'oferirà un intensiu per a adults d'interpretació de cançons, "que ja fa dos anys que fem i que té molt bona acollida". Espaiart també oferirà, als alumnes de teatre que ja tenien durant aquest curs, fer un intensiu de les obres que estaven preparant, "els propis alumnes ens van demanar poder fer aquest intensiu, que seguirà durant el mes de juliol". Per això, l'escola ha optat per no oferir l'*'stage'*



Lema que Espaiart ha utilitzat durant el temps de confinament per estar al costat de les famílies d'alumnes. || ESPAIART

per als joves, "perquè els nostres alumnes ja faran les classes com si fos durant el curs". Per últim, també s'oferiran classes d'instrument individual de forma presencial.

Les activitats d'estiu es duran a terme l'activitat a l'espai propi del centre d'Espaiart, "amb tot el que ens hem hagut de reinventar per adequar el nostre centre". En aquest sentit, s'impartiran classes amb poc alumnat, sempre amb el mateix professor, i se seguirà estrictament tot el protocol pel que fa a la desinfecció, "com les mampares

per a secretaria i professorat, productes i normativa d'higiene", sempre per garantir unes classes de juliol amb totes les garanties.

Les inscripcions per als cursos d'estiu es van obrir divendres 29 de maig i es mantindran obertes fins al 15 de juny. L'activitat es desenvoluparà de l'1 al 31 de juliol.

D'altra banda, "nosaltres també fem casal d'estiu a l'escola Joan Blanquer, però és una proposta de l'AFA de l'escola". Espaiart el porta a nivell pedagògic i de gestió i es realitza directament allà.

ATURADA PER LA COVID-19

Ara que ja han passat dos mesos i mig, la percepció de la situació per part d'Espaiart, tant de l'alumnat com del professorat, ha anat canviant. "Al principi, tots vam intentar adaptar-nos i prendre decisions de manera molt ràpida perquè tot va ser d'un dia per l'altre", reconeix Gatell. Els professors van entendre la situació sense problema.

La pandèmia va obligar a tancar el centre a mitjans del mes de març i tant professors, com alumnat, com famílies es van ajudar molt per poder

acabar les classes del mes des de casa. "Vam poder fer-les i tothom va estar molt còmode", afegeix la directora. Però l'empresa va haver de fer un plantejament, veient que la realitat es podia allargar.

D'una banda, tota la línia de les escoles de primària, "al nostre centre de Castellar vam decidir tancar l'activitat". Els alumnes d'instrument no fan classes, els concerts, mostres de teatre, espectacles, es van anar anul·lant a mesura que passaven els dies. Era difícil prendre una decisió a llarg termini, ja que "fent classes en línia no podíem oferir el que s'oferix de forma presencial". Van preferir ser prudents, tot i que "a dia d'avui estariem més preparats que no pas quan tot va començar", valora Gatell.

Són conscients que cantar és una de les maneres més ràpides de transmissió del virus, si ja quan les persones parlen s'incrementen els riscs, cantant, "la velocitat amb la que corren les partícules és molt més ràpida". Ja els han avisat que l'última activitat que podrem fer com a tal és cantar, justament. Les corals que Gatell dirigeix a Esplugues també han aturat els assajos. Malgrat tot, la Sònia ha anat mantenint el contacte i la feina, "els he pogut enviar material".

Una altra realitat és la de les escoles amb les que treballen a través d'ajuntaments, "que aquí ens devíem una mica a les voluntats dels Ajuntaments on treballem". Gairebé tots van decidir continuar les activitats en línia. Espaiart es pren la tornada al setembre amb il·lusió i moltes ganes però també amb molta prudència. +

ASAC | ENTITATS

Joan Ventura, coordinador de la Confederació Sardanista

El president de l'ASAC va acceptar el càrrec al maig

El dia 26 de maig el castellanenc Joan Ventura, president de l'Agrupació Sardanista Amics de Castellar, va prendre possessió del càrrec de Coordinador d'Entitats de la Confederació Sardanista de Catalunya. En aquest sentit, passa a formar part de l'executiva, encapçalada pel president Xavier Tresserras. Ventura havia entrat a la Comissió d'Aplecs Sardanistes de les Comarques Barcelonines ja fa 40 anys. "Hi havia entrat representant l'Agrupació Sardanista Amics de Castellar", diu.

Al gener del 2007, va passar a ser vocal i vicepresident de la Comissió, fins al 2011. Al febrer del 2012, va ser nomenat president. L'any 2018 es va formar la Unió d'Aplecs Sardanistes de Catalunya, que engloba totes les territorials: Barcelona, Tarragona, Lleida i Girona. "Hi vam entrar els 4 presidents de les quatre territorials, i els quatre vocals respectius".

Ventura va seguir un temps al capdavant de dues presidències. Fent un acte de sensatesa, va veure que "no podia seguir amb els dos càrrecs de president i ser coordinador d'entitats dins l'executiva". Amb l'acceptació del nou càrrec també ha renunciat a les dues presidències que tenia fins ara. "En el món d'entitats sempre ens movem els mateixos i arriba un moment que has de tallar".



Joan Ventura, Coordinador d'Entitats de la Confederació Sardanista de Catalunya. || C.

La coordinació de la Confederació que ara ha acceptat Ventura "té una durada de 5 anys". Tindrà 7 o 8 entitats per assessorar, entre aquestes, la Unió de colles, Unió de Coples, les federacions d'aplecs, les federacions de les províncies (Barcelona, Tarragona, Lleida i Girona) i nord de Catalunya, incloent la federació del Rosselló. Ventura creu que Tresserras "ha fet un equip que crec que pot funcionar bé". De moment, la Confederació haurà d'afrontar uns dèficits que s'arrossegueu de la capitalitat de la sardana de Barcelona. Per tant, "serem més austers per subsanar-ho en un o dos anys". La seu de la Confederació Sardanista de Catalunya està situada al carrer Pou de la Figuera, 15, Barcelona, on té seu la Casa de la Sardana, un espai on també hi ha altres entitats. + || M. ANTÚNEZ

PATRIMONI MATERIAL | ARXIU MUNICIPAL

Donació de les restes d'una granada de mà de la Guerra Civil

La castellarenca Mar Hernández va trobar l'element mentre feia esport

© Cristina Domene

Fem un exercici de recreació i imaginem-nos en el Castellar del Vallès de fa 82 anys. Som al sud del Pla de la Bruguera, entre la Torre Turull i el camp d'aviació acabat de construir en un temps rècord de 12 dies. Suposem que dos tècnics soviètics adscrits al Servicio Aeronáutico de Fábricas, el conegut popularment com a SAF-16, estan fent recompte de l'armament de què disposen. O potser no són dos, són vuit i estan fent pràctiques militars per saber com funcionen les granades de mà. Seguim recreant l'escena i ara imaginem que un tros d'una de les granades que ha explotat s'ha quedat mig enterrat i que, 82 anys després, en la fase 1 de la desescalada d'una pandèmia, una castellarenca que està fent esport la troba i la recull.

“Estava corrent pels voltants de la Torre Turull i em va estranyar molt veure un tros de ferro. Sempre que surto a caminar, a córrer i en bici m'agrada anar mirant per terra perquè sóc apassionada dels fòssils i de les pedres. Vaig pensar que era una resta d'obres que haguessin fet a la casa i que fos més aviat un element d'una porta o d'una frontissa”, explica Mar Hernández, que va fer la troballa. Se la va endur a casa, la va netejar sota l'aigua amb un raspall i de seguida va sospitar que era element de



Mar Hernández lliura la troballa a l'arxivista municipal, Sílvia Sáez. || C. DOMENE

la Guerra Civil. Va decidir donar-la a l'Arxiu Municipal, ja que aquesta peça es considera cultura material de la guerra. “Els aviadors soviètics estaven hostatjats a la Torre Turull. Fins i tot els forners els hi anaven a fer el pa blanc, allà, exclusivament per a ells”, assegura l'arxivista municipal Sílvia Sáez. És la primera vegada que l'arxiu compta amb material de la Guerra Civil. Té un gran valor històric, perquè a banda del refugi antiaeri, aquests petits vestigis constaten que la Guerra Civil va ser present a la vila. “Allà es va fer ensinistrament de tropes.

És una mostra de com el conflicte bèl·lic va arribar fins aquí. Una zona que va viure el conflicte de la guerra civil en primera persona”.

Sàez, com es fa sempre que algú fa una donació a l'arxiu va lliurar un certificat a Hernández: “He vingut a deixar-la com a element del patrimoni municipal, que és el que hauria de fer tothom que trobés coses. És un element curiós i s'ha de quedar aquí”, diu Hernández.

Després de passar el període de quarantena, la granada de mà de la Guerra Civil quedarà exposada a l'Arxiu Municipal. †

BREUS



BIBLIOTECA | INSTAGRAM LIVE

Presentació telemàtica amb Gisela Pou

Dijous 27, a través de la plataforma Instagram Live, l'escriptora Gisela Pou va presentar la seva última novel·la *Tot, menys la pluja*, de Capital Books - Angle Editorial. L'entrevista a l'autora castellarenca va ser conduïda per Mònica Mimó, treballadora de la Biblioteca Municipal Antoni Tort, que va aprofitar l'ocasió per saludar els espectadors i introduir el llibre, i que va llegir alguns fragments de l'obra. † || M. ANTÚNEZ

LITERATURA | POESIA

Curs de J.V. Foix amb Òscar Rocabert

Dilluns 8 de juny i els dies 15, 22 i 29, a les 19.30, la Fundació J. V. Foix ha programat un curs de lectura que guiarà el castellarenc Òscar Rocabert, professor de literatura catalana. El curs es durà a terme telemàticament. Durant la sessió es llegiran diversos poemes de J. V. Foix de quatre llibres diferents, que s'enviaran amb antelació als inscrits.

El preu del conjunt de les sessions és de 25 €. Un cop fet l'ingrés, els inscrits rebran l'enllaç per accedir i poder participar en les trobades. Es requereix un nombre mínim de participants per poder dur a terme el curs. Així mateix, el nombre de places és limitat. Caldrà que la subscripció es faci en aquesta adreça: margarida@fundaciojvfoix.org † || M. A.



Reoberts amb cita prèvia diversos serveis municipals d'atenció presencial:

Servei d'Atenció Ciutadana (El Mirador)
Servei Local d'Ocupació (Espai Tolrà)
Atenció Social (Espai Tolrà)

Novetat:

Oficina municipal de la COVID-19 (El Mirador):
Assessorament i tramitació en els àmbits d'habitatge i activitat econòmica.

Per accedir a tots aquests serveis, caldrà concertar cita prèviament a www.castellarvalles.cat/citaprevia o al telèfon 93 714 40 40 (Atenció Social, només reserva de cita per telèfon), i anar-hi amb mascareta i DNI.

Laura García Barcia

Investigadora al Predator Ecology and Conservation Lab

”
El mercuri que s'acumula a les aletes de tauró és neurotòxic
 “

Fa quatre anys que viu a Miami. La Laura (25 anys) és biòloga ambiental i estudiant de doctorat de biologia marina a la Florida International University. Actualment, investiga la presència de mercuri en les aletes de tauró.

CEDIDA



© Rocío Gómez

• Quan i per què vas fer les maledes cap a Miami?

Era el curs 2016-2017, que era el meu últim any de carrera a la UAB. A Espanya no hi ha grau de biologia marina, sinó de ciències del mar, que no és exactament el mateix. La millor opció és fer el grau de biologia ambiental, i després fer un Erasmus o un programa d'intercanvi en una universitat en què puguis fer optatives de biologia marina. Vaig triar Miami perquè volia estudiar els taurons, i aquí a Florida n'hi ha molts. Aquí he pogut fer classes com busseig científic o sortir en una campanya oceanogràfica d'una setmana. Durant les pràctiques també vaig poder posar càmeres en taurons o tortugues per estudiar-ne el comportament. L'experiència em va fer decidir-me a estudiar un doctorat.

• Un doctorat per protegir els taurons i frenar-ne el consum.

És el meu tercer any de doctorat, i treballa al Predatory Ecology and Conservation Lab. El meu grup de recerca estudia taurons i peixos grans com la tonyina o el peix espasa. Ara bé, en l'àmbit de l'ecologia, al laboratori tenim estudiants que investiguen la fisiologia i l'estrès de la captura d'aquests animals quan se'ls pesca. Quant a conservació, hi ha estudiants que el que intenten és reduir la demanda de productes de tauró, que és el meu camp. També tenim una branca al laboratori que treballa en zones en què la pesca és artesanal, per intentar que els pescadors canviïn cap a un model més turístic o cap a una pesca més sostenible d'aquests animals.

• En què s'ha traduït la recerca?

Té dos grans blocs: el primer és a Florida i el segon és a Hong Kong. A Flori-

da estem utilitzant taurons brau com a espècie i model per entendre com el seu comportament o canvis en l'alimentació o el tipus d'hàbitat afecten en l'acumulació de mercuri. Això és important perquè els taurons, com estan al cim de l'escala alimentària, tenen tendència a acumular uns nivells de mercuri i altres contaminants molts alts. Els podem utilitzar com a bioindicadors de zones en què hi ha molta contaminació a l'aigua, i això també afecta altres espècies.

• I a Hong Kong estudies les aletes que es consumeixen, oi?

La meua feina a Hong Kong se centra a intentar reduir la demanda d'aletes de tauró per part dels consumidors. L'aleta de tauró és un producte que s'utilitza per fer sopa. És un producte que a Àsia s'ha consumit durant segles i com era un animal molt difícil de trobar i de pescar, té una associació cultu-

ral molt forta amb l'estatus econòmic de la persona que ofereix la sopa d'aleta de tauró. En campanyes anteriors que hem fet amb diverses associacions a Hong Kong hem intentat explicar que els taurons són espècies que estan en declivi, que les seves poblacions s'estan sobrepeçant, i que per tant s'haurien d'intentar protegir. És un missatge que ha calat en les noves generacions però no en les que tenen poder adquisitiu, que no estan interessades a protegir els nostres oceans. És aquí on entra el meu projecte. Em dedico a analitzar les aletes de tauró que es venen al mercat de Hong Kong, i que ens envien. Comprovo els nivells de mercuri que tenen per tal de poder explicar a la població que no s'hauria de consumir tauró no només perquè són espècies molt importants pels nostres oceans sinó perquè no és bo per a la salut. La presència de mercuri a les aletes és molt elevada.

• Com ens afecta el mercuri?

Hi ha diversos tipus de mercuri, i el que s'acumula en els peixos és el metilmercuri, que és un producte neurotòxic. Si ens hi exposem de manera crònica, en adults pot afectar la visió perifèrica o la coordinació. També podem tenir pèrdues de parla o d'oïda, o problemes per caminar. Sobretot ens preocupa el consum en dones embarassades perquè els fills poden néixer amb paràlisi, problemes a la parla, i altres afectacions neurològiques. El nostre estudi mostra que, en el cas de Hong Kong, les aletes de tauró tenen una mitjana de sis a deu vegades més mercuri del que permet la normativa. A Europa, aquest llindar és més alt i s'hauria de revisar. És un producte que no s'hauria de consumir.

• A la teua recerca constates que Espanya és el segon país del món que exporta més aletes de tauró.

Sí, cap a Hong Kong, que és el centre global on es reben i es processen les aletes. Però la majoria no es pesquen al Mediterrani sinó a l'Atlàntic. Els nostres vaixells surten de Galícia o de Portugal. Al Mediterrani tenim una cinquantena d'espècies de tauró. El que normalment es pesca des d'Espanya i s'envia a Hong Kong també és present al Mediterrani, i és el tauró blau o la tintorera, i el marraix. Tenim molts taurons, al Mediterrani, com els taurons blancs, i és meravellós. Tanmateix, la població de taurons s'ha reduït molt per la sobrepesca.

• Com has viscut la crisi del coronavirus des de Miami?

D'una manera molt semblant a com l'heu viscut a l'Àrea Metropolitana de Barcelona, però amb la diferència que no tenim sanitat pública tot i que els tests són de franc. La meua germana també viu als EUA, i hem pogut veure com es gestionava la Covid-19 a Catalunya i Espanya, cosa que ens va permetre saber què passaria aquí. Sembla que aviat podré tornar al mar! ➔



GALVEZ DENTAL

PER AJUDAR A FER FRONT A LA CRISI DE LA COVID-19, DES DEL MES DE MAIG NO PAGUIS COMISSIONS EN EL FINANÇAMENT DELS TRACTAMENTS FINS A 36 MESOS, L'ASSUMIM A #GÁLVEZ DENTAL



DIAGNÒSTIC DIGITAL EN 3D I AMB ESCÀNER INTRAORAL



IMPLANTOLOGIA DENTAL



ODONTOLOGIA GENERAL I ESTÈTICA



PRÒTESIS DIGITAL I EN TECNOLOGIA CAD CAM



ORTODÒNCIA CONVENCIONAL I INVISALIGN



PERIODONCIA