



AJUNTAMENT DE CASTELLAR DEL VALLÈS

## INFORME AMBIENTAL

### MODIFICACIÓ PUNTUAL DEL PLA GENERAL D'ORDENACIÓ URBANA DE CASTELLAR DEL VALLÈS PER A LA PROTECCIÓ DELS ESPAIS LLIURES

CASTELLAR DEL VALLÈS, Abril de 2012

CARRER BASCÒNIA, 32-34  
08030-BARCELONA  
T 933601450  
F 933462244  
E. [administracio@igremap.com](mailto:administracio@igremap.com)  
[www.igremap.com](http://www.igremap.com)





## ÍNDEX DE LA MEMÒRIA

1.	INTRODUCCIÓ I OBJECTE .....	3
1.1	MARC LEGAL.....	3
1.2	ANTECEDENTS.....	6
1.3	MARC GENERAL DELS TREBALLS .....	7
2.	PRESENTACIÓ DEL PLA .....	8
2.1	DADES GENERALS .....	8
2.2	OBJECTIUS DEL PLA .....	9
2.3	RELACIÓ AMB ALTRES PLANS I PROGRAMES.....	9
2.3.1	Pla General d'Ordenació Urbana (PGOU) de Castellar del Vallès.....	9
2.3.2	Pla Territorial Metropolità de Barcelona (PTMB) .....	11
3.	CRITERIS I OBJECTIUS AMBIENTALS .....	13
3.1	CRITERIS I OBJECTIUS AMBIENTALS GENERALS.....	13
3.2	DERIVATS DELS PLANS RELACIONATS .....	14
3.2.1	Pla General d'Ordenació Urbana (PGOU) de Castellar del Vallès.....	14
3.2.2	Pla Territorial Metropolità de Barcelona (PTMB) .....	16
4.	ESTUDI DEL MEDI RECEPTOR .....	19
4.1	ESTUDI DEL MEDI I RISCOS AMBIENTALS: ENCAIX TERRITORIAL.....	19
4.1.1	Estudi del medi .....	19
4.1.2	Riscos ambientals.....	20
4.2	DESCRIPCIÓ DEL MEDI RECEPTOR I ANÀLISI DE RISCOS: ÀMBITS DE MODIFICACIÓ .....	22
5.	SENSIBILITAT AMBIENTAL .....	37
5.1	INTRODUCCIÓ I METODOLOGIA .....	37
5.2	INTERPRETACIÓ DELS NIVELLS DE SENSIBILITAT .....	38
5.3	ÀMBITS DELIMITATS .....	40
5.3.1	Elements interiors. Usos del sòl.....	40
5.3.2	Elements de límit.....	41
5.3.3	Servituds territorials. Permeabilitats .....	41
5.3.4	Diagnosi .....	42
6.	OBJECTIUS I CRITERIS AMBIENTALS ESPECÍFICS .....	43
7.	PROPOSTA DE MODIFICACIÓ PUNTUAL.....	44
8.	CONCLUSIONS.....	44



## **1. INTRODUCCIÓ I OBJECTE**

El present Informe Ambiental s'emmarca en el procediment urbanístic de la MODIFICACIÓ PUNTUAL DEL PLA GENERAL D'ORDENACIÓ URBANA DE CASTELLAR DEL VALLÈS PER A LA PROTECCIÓ DELS ESPAIS LLIURES, i es redacta per tal de definir les actuacions de caràcter ambiental que permetin una correcta integració en l'entorn de la proposta. L'àmbit del planejament se centra en el terme municipal de Castellar del Vallès, al Vallès Occidental.

L'objecte del present informe ambiental és el desenvolupament dels aspectes ambientals en relació a la modificació puntual esmentada.

### **1.1 MARC LEGAL**

El marc legislatiu que determina la redacció del present projecte és:

- LLEI 3/2012, del 22 de febrer, de modificació del text refós de la Llei d'urbanisme, aprovat pel Decret legislatiu 1/2010, del 3 d'agost.
- DECRET LEGISLATIU 1/2010, de 3 d'agost, pel qual s'aprova el Text refós de la Llei d'Urbanisme.
- LLEI 6/2009, de 28 d'abril, d'Avaluació ambiental de plans i programes.
- REIAL DECRET LEGISLATIU 1/2008, d'11 de gener, pel que s'aprova el Text refós de la Llei d'Avaluació d'impacte ambiental de projectes.
- DECRET 305/2006, de 18 de juliol, pel qual s'aprova el Reglament de la Llei d'Urbanisme.
- DECRET LEGISLATIU 1/2005, de 26 de juliol, constitutiu del Text refós de la Llei d'Urbanisme de Catalunya.
- DIRECTIVA 2001/42/CE, de 27 de juny, relativa a l'avaluació de determinats plans i programes en el medi ambient.

El Decret Legislatiu 1/2010, i la seva modificació per mitjà de la Llei 3/2012, es refereix a la documentació referent als plans generals d'ordenació de la següent manera:

#### *Article 59*

#### *Documentació dels plans d'ordenació urbanística municipal*

*1. Els plans d'ordenació urbanística municipal es formalitzen, salvant el que estableix l'apartat 2, mitjançant els documents següents:*

- a) La memòria descriptiva i justificativa del pla, amb els estudis complementaris que escaiguin.*
- b) Els plànols d'informació i d'ordenació urbanística del territori i, en el cas del sòl urbà consolidat, de traçat de les xarxes bàsiques d'abastament d'aigua, de subministrament de gas i d'energia elèctrica, de comunicacions, de telecomunicacions i de sanejament i les corresponents als altres serveis establerts pel pla.*
- c) Les normes urbanístiques.*
- d) El catàleg de béns a protegir, d'acord amb l'article 71.*
- e) L'agenda i l'avaluació econòmica i financera de les actuacions a desenvolupar.*
- f) La documentació mediambiental adequada i, com a mínim, l'informe mediambiental.*
- g) El programa d'actuació urbanística municipal, si escau.*

*h) La memòria social, que ha de contenir la definició dels objectius de producció d'habitatge de protecció pública en les modalitats corresponents que aquesta Llei determina. A més, si el planejament ha inclòs les reserves a què fa referència l'article 34.3, cal justificar-ho en la memòria social.*

*2. En el cas que l'escassa complexitat urbanística d'un municipi només exigeixi distingir entre sòl urbà i sòl no urbanitzable, la documentació mínima dels plans d'ordenació urbanística municipal ha de consistir en la memòria, els plànols d'informació i de delimitació del sòl urbà i no urbanitzable, les normes urbanístiques bàsiques, alineacions i rasants i l'informe mediambiental.*

*(...)*

*Article 96*

*Modificació de les figures del planejament urbanístic*

***La modificació de qualsevol dels elements d'una figura del planejament urbanístic se subjecta a les mateixes disposicions que en regeixen la formació, amb les excepcions que s'estableixin per reglament i les particularitats següents:***

*a) En el cas de modificacions de plans urbanístics plurimunicipals la incidència territorial de les quals quedi limitada a un únic terme municipal, correspon a l'ajuntament afectat per la modificació d'acordar-ne l'aprovació inicial i l'aprovació provisional.*

*b) Les modificacions dels sistemes urbanístics d'espais lliures, zones verdes o d'equipaments esportius resten subjectes al procediment que estableix l'article 98; en el cas de manca de resolució definitiva dins de termini, s'entén denegada la modificació.*

*c) Les modificacions d'instruments de planejament urbanístic que comportin un increment del sostre edificable, de la densitat de l'ús residencial o de la intensitat dels usos, o la transformació dels usos ja establerts, resten subjectes a les particularitats que estableixen els articles 99 i 100.*

*d) Els tràmits previs a l'aprovació inicial dels plans directores urbanístics, regulats pels articles 76.1 i 83.1, no són exigibles a les modificacions dels plans directores urbanístics de delimitació i ordenació de les àrees residencials estratègiques i dels sectors d'interès supramunicipal que es refereixin únicament a determinacions pròpies del planejament derivat expressament identificades pel pla director. En aquests casos, el tràmit d'informació de les modificacions dels plans als ens locals compresos en l'àmbit territorial respectiu s'ha d'efectuar simultàniament al tràmit d'informació pública de la proposta de modificació aprovada inicialment."*

D'altra banda, la Llei 6/2009 estableix:

*Article 5. Plans i programes sotmesos a avaluació ambiental*

*1. S'han de sotmetre a avaluació ambiental:*

*a) Els plans i els programes relacionats en l'annex 1.*

*b) Els plans i els programes que compleixin els requisits establerts per l'article 6.*

***c) Les modificacions de plans i programes a què fan referència les lletres a i b en els casos i amb les condicions que especifica l'article 7.***

*d) Els plans i els programes a què fa referència l'article 8 si així es resol en la decisió prèvia d'avaluació ambiental.*

*2. El Govern pot decidir sotmetre també a les obligacions d'aquesta llei plans o programes, o modificacions, no inclosos en l'apartat 1 si motiva que hi concorren circumstàncies extraordinàries*

*que poden comportar un risc ambiental o repercussions significatives per al medi ambient. Alhora, en l'article 7, exposa*

Els plans i programes sotmesos a avaluació ambiental, segons l'esmentat Annex 1 de la Llei 6/2009, són:

*1. Instruments de planejament territorial:*

- a) El Pla territorial general*
- b) Els plans territorials parcials*
- c) Els plans directors territorials*
- d) Altres plans territorials sectorials no especificats en l'apartat 3*
- e) Els plans comarcals de muntanya*

*2. Instruments de planejament urbanístic:*

***a) Els plans d'ordenació urbanística municipal***

*b) Els plans parcials urbanístics de delimitació*

*c) El planejament urbanístic derivat per a la implantació en sòl no urbanitzable de construccions destinades a les activitats de càmping i també el planejament urbanístic derivat que es formuli per a la implantació en sòl no urbanitzable d'equipaments i de serveis comunitaris no compatibles amb els usos urbans, d'instal·lacions i d'obres necessàries per a la prestació de serveis tècnics, d'estacions de subministrament de carburants i de prestació d'altres serveis de la xarxa viària. Els plans en què, per les característiques i la poca entitat, es constati, sense necessitat d'estudis o altres treballs addicionals, que no poden produir efectes significatius en el medi ambient no estan subjectes a avaluació ambiental. A aquests efectes, el promotor ha de presentar una sol·licitud a l'òrgan ambiental, en la fase preliminar de l'elaboració del pla o programa, per tal que aquest, per mitjà d'una resolució motivada, declari la no-subjecció del pla o programa a avaluació ambiental. El termini per a adoptar i notificar la resolució és d'un mes des de la presentació de la sol·licitud. Si l'òrgan ambiental no notifica la resolució d'exempció d'avaluació en aquest termini, s'entén que la sol·licitud ha estat desestimada.*

*3. Plans i programes sectorials*

*(...)*

Per la seva banda, l'article 7 de la mateixa llei especifica les condicions segons les quals s'han de sotmetre a avaluació ambiental les modificacions de planejament general:

*Article 7*

*Modificacions de plans i programes sotmeses a avaluació ambiental*

*1. S'han de sotmetre a avaluació ambiental les següents modificacions de plans i programes:*

*a) Les modificacions dels plans i els programes a què fan referència l'article 6 i l'annex 1 que constitueixen modificacions substancials de les estratègies, les directrius i les propostes o de la cronologia dels plans i els programes, sempre que produeixin diferències apreciables en les característiques dels efectes previstos sobre el medi ambient.*

*b) Les modificacions que estableixin el marc per a l'autorització en un futur de projectes i activitats sotmesos a avaluació d'impacte ambiental.*

*c) Les modificacions del planejament urbanístic general que alterin la classificació de sòl no urbanitzable o que n'alterin la qualificació; en aquest darrer cas, si les noves qualificacions comporten l'admissió de nous usos o de més intensitats d'ús respecte a l'ordenació que es modifica.*

*d) La resta de modificacions dels plans d'ordenació urbanística municipal que constitueixin modificacions substancials de les estratègies, les directrius i les propostes o de la cronologia del pla que produeixin diferències apreciables en les característiques dels efectes previstos sobre el medi ambient, llevat de les que afectin únicament el sòl urbà.*

*e) Les modificacions que puguin comportar repercussions sobre el medi ambient que no hagin estat avaluades anteriorment, llevat de les modificacions del planejament urbanístic.*

*2. Les modificacions a què fan referència les lletres c i d de l'apartat 1 no estan subjectes a avaluació ambiental si, per les característiques que tenen i per la poca entitat, es constata, sense necessitat d'estudis o altres treballs addicionals, que no poden produir efectes significatius en el medi ambient. A aquests efectes, el promotor ha de presentar una sol·licitud a l'òrgan ambiental, en la fase preliminar de l'elaboració del pla o programa, per tal que aquest, per mitjà d'una resolució motivada, declari la no-subjecció del pla o programa a avaluació ambiental. El termini per a adoptar i notificar la resolució és d'un mes des de la presentació de la sol·licitud. Si l'òrgan ambiental no notifica la resolució d'exempció d'avaluació en l'esmentat termini, s'entén que la sol·licitud ha estat desestimada.*

La modificació puntual de planejament proposada, per tant, i atenent a allò especificat per l'article 7 de la Llei 6/2009, no està en aquests supòsits, i per tant **no comporta el tràmit d'avaluació ambiental**.

## **1.2 ANTECEDENTS**

La configuració dels espais lliures a Castellar del Vallès delimiten en gran part el sòl urbà, amb l'objectiu d'impedir el creixement del nucli. Aquesta estratègia es deriva de la revisió del planejament general, que es va portar a terme l'any 1998.

A resultes de la Ley 6/1998, de 13 de abril, sobre régimen del suelo y valoraciones (vigent fins el 1 de juliol de 2007), s'alliberava, en certa manera, del caràcter de sòl no urbanitzable tot aquell sòl no urbanitzable sense una protecció especial.

En aquest context, i per tal d'evitar creixements no previstos pel planejament general en sòl, en principi, no urbanitzable, es va procedir a delimitar tot el sol urbà amb espais lliures, i per tant sense possibilitat de generar creixements fora del marc del planejament general.

Com a conseqüència de la modificació d'aquesta llei, i especialment de l'aprovació definitiva del Pla Territorial Metropolità de Barcelona, on l'àmbit envoltant de Castellar, està en sòl d'especial protecció pel seu valor natural i de connexió, aquesta estratègia a quedat obsoleta, podent generar ara efectes contraris al previstos, en àmbits puntuals de titularitat privada.



### 1.3 MARC GENERAL DELS TREBALLS

En el present document s'inclouen els treballs de l'Informe Ambiental, estructurats en els següents apartats:

- Primer capítol d'**introducció**.
- Segon capítol, de **presentació del pla**, on es descriuen els tret bàsics o paràmetres del present Pla, així com la relació amb altres plans i programes relacionats.
- Tercer capítol, de **criteris i objectius ambientals específics**.
- Quart capítol, d'**estudi del medi receptor**, que incorpora l'anàlisi ambiental de l'àmbit del planejament.
- Cinquè capítol, de **sensibilitat ambiental i diagnosi**, on es realitza una diagnosi del sector a partir de l'estudi del medi i dels principals riscos associats.
- Sisè capítol és on es formulen els principals **criteris i objectius ambientals**
- Setè, es descriu la **proposta**, i s'exposen les principals mesures.
- El vuitè capítol és de **conclusions**.

## 2. PRESENTACIÓ DEL PLA

### 2.1 DADES GENERALS

La superfície total de l'àmbit MODIFICACIÓ PUNTUAL DEL PLA GENERAL D'ORDENACIÓ URBANA DE CASTELLAR DEL VALLÈS PER A LA PROTECCIÓ DELS ESPAIS LLIURES és de 28,41 ha, dividida en 7 subàmbits.

Tots ells són espais qualificats com a zona verda (D2 i D4), en sòl urbà, malgrat presenten característiques més pròpies del sòl no urbanitzable, pel seu caràcter forestal de protecció o agrari.

Tenen una estructura pròpia de límit amb el sòl urbà, i en general estan gens urbanitzats.



Imatge aèria de l'àmbit d'estudi

Les superfícies i els noms dels diferents subàmbits es llisten en la següent taula:

LLISTAT DE SUBÀMBITS DE LA MODIFICACIÓ

Núm.	Nom	Superfície (m <sup>2</sup> )
1	El Balcó	3.162
2	Sant Feliu del Racó	59.805
3	Torrent de Canyelles	128.301
4	Can Barba	25.143
5	Can Carner	21.501
6	Ca n'Avellaneda Nord	19.240
7	Ca n'Avellaneda Sud	26.983

## 2.2 OBJECTIUS DEL PLA

L'objectiu de la MODIFICACIÓ PUNTUAL DEL PLA GENERAL D'ORDENACIÓ URBANA DE CASTELLAR DEL VALLÈS PER A LA PROTECCIÓ DELS ESPAIS LLIURES, és el canvi de classificació, passant de sòl urbà a sòl no urbanitzable, de determinades zones verdes, de titularitat privada i pública, que no han estat en els processos de gestió urbanística sotmesos a cessió, i que no estan adscrits a cap sector, ni àmbit de gestió urbanística.

Les zones verdes objecte del canvi de classificació, responen a dos tipus de qualificació. Concretament:

- D2: Comprèn els sòls destinats a espais verds, de gran superfície que tenen com a funció principal l'esplai, l'esbarjo i el lleure dels ciutadans, i que estant generalment en el perímetre urbà actuen com elements de transició amb el sòl rústec.
- D4: Comprèn els terrenys situats en els marges del riu Ripoll i dels torrents caracteritzats pel seu valor morfològic i paisatgístic i que presenten grans desnivells.

També doncs el pla té per objectiu, si és necessari, canviar de qualificació les zones verdes objecte de la modificació, per tal d'adequar-la a la seva realitat física i a la condició de sòl no urbanitzable.

## 2.3 RELACIÓ AMB ALTRES PLANS I PROGRAMES

### 2.3.1 Pla General d'Ordenació Urbana (PGOU) de Castellar del Vallès

El planejament general vigent, és el Pla General d'Ordenació Urbana (PGOU) de Castellar del Vallès, promogut i tramès per l'Ajuntament, i aprovat definitivament per la Comissió d'Urbanisme de Barcelona en sessió 26 de maig de 1999.

El PGOU defineix, en el seu capítol cinquè, el sistema d'espais lliures de Castellar del Vallès de la següent manera:

#### **Capítol cinquè. Sistema d'espais lliures (Claus D.1/D.2/D.3/D.4)**

##### **Secció primera. Disposicions generals**

##### **Art. 176 - Definició**

1. El sistema d'espais lliures del terme municipal de Castellar del Vallès comprèn aquells sòls que estructurin una xarxa d'espais forestals, agrícoles, de valor ecològic-paisatgístic i àrees verdes, per tal de recuperar la seva continuïtat i permetre una millor integració del medi natural amb les zones utilitzades en la ciutat.

2. El sistema d'espais lliures definit en el present Pla General, podrà integrar-se dins d'un esquema més ampli de xarxa territorial d'espais oberts quan estigui ordenat i regulat pel planejament Territorial, Sectorial o Especial que el determini.

3. L'ús global d'aquest sistema és l'ús d'espais lliures.

##### **Art. 177 - Funcions**

1. El sistema d'espais lliures definit en el present Pla General garanteix les següents funcions:

a) *Funció mediambiental.* Com a espais oberts estratègics dins dels continus urbanitzats, aquests espais, definits pels seus valors ambientals i paisatgístics, garanteixen a diferents nivells (municipal, comarcal, metropolità) la vinculació entre els corredors ecològics del territori.

b) *Funció cultural. Definida pel caràcter de patrimoni històric i pedagògic respecte a la intervenció de l'home en la transformació i la utilització dels recursos naturals, la investigació tecnològica per a la millora d'aquests recursos i la intervenció urbanística per la determinació de la imatge final de la ciutat i del seu entorn rural.*

c) *Funció d'esplai i lleure. Definida pels elements de relació social i d'utilització d'aquests sòls per part dels ciutadans com a espais d'esplai, lleure i expansió.*

2. *Les diferents Administracions Públiques intervindran activament per tal de preservar, regenerar i promocionar aquets espais per garantir les seves funcions.*

#### **Art. 178 - Regulació**

*El present Pla estableix les determinacions generals del sistema d'espais lliures, sens perjudici del que estableix de forma més específica la legislació sectorial vigent en cadascuna de les respectives matèries que afectin a aquest sistema.*

Les quatre classificacions establertes per al sistema d'espais lliures (D.1, D.2, D.3 i D.4) queden definides de la manera següent:

#### SISTEMA D'ESPAIS LLIURES DEL PGOU DE CASTELLAR DEL VALLÈS

Clau	Definició	Titularitat	Règim general
Protecció de cursos fluvials (Clau D.1)	Comprèn els terrenys de les lleres i del riu Ripoll i dels torrents i de les obres hidràuliques.	Pública o privada	En l'obtenció, la projecció, el finançament, la construcció, l'ús i la conservació de les instal·lacions d'ordenació del curs del riu, s'observarà allò que disposa aquestes Normes, la legislació sectorial vigent, així com les corresponents disposicions urbanístiques que es puguin establir mitjançant un Planejament Especial.
Àrea verda perimetral (Clau D.2)	Comprèn els sòls destinats a espais verds, de gran superfície que tenen com a funció principal l'esplai, l'esbarjo i el lleure dels ciutadans, i que estant generalment en el perímetre urbà actuen com elements de transició amb el sòl rústec.	Pública	En l'obtenció, la projecció, el finançament, l'ús i la conservació dels parcs urbans, s'observaran els preceptes generals establerts en aquestes Normes o, si s'escau, els fixats mitjançant el corresponent Pla Especial.
Places i jardins urbans (D.3)	Comprèn els sòls destinats a espais verds o àrees pavimentades, de superfície mitjana o petita que tenen com a funció principal el repòs, l'esbarjo i la relació social entre els ciutadans.	Pública	En l'obtenció, la projecció, l'ús i la conservació de les places i els jardins urbans, s'observaran els preceptes generals establerts en aquestes Normes o, si s'escau, els fixats en el corresponent Pla Parcial, Pla Especial o Estudi de Detall.
Sistema de protecció de marges i barrancs (Clau D.4)	Comprèn els terrenys situats en els marges del riu Ripoll i dels torrents caracteritzats pel seu valor morfològic i paisatgístic i que presenten grans desnivells.	Pública o privada	En l'obtenció, la projecció, el finançament i la conservació dels marges i barrancs, s'observaran els preceptes generals establerts en aquestes normes, així com les corresponents disposicions urbanístiques que es puguin establir mitjançant un Planejament Especial.

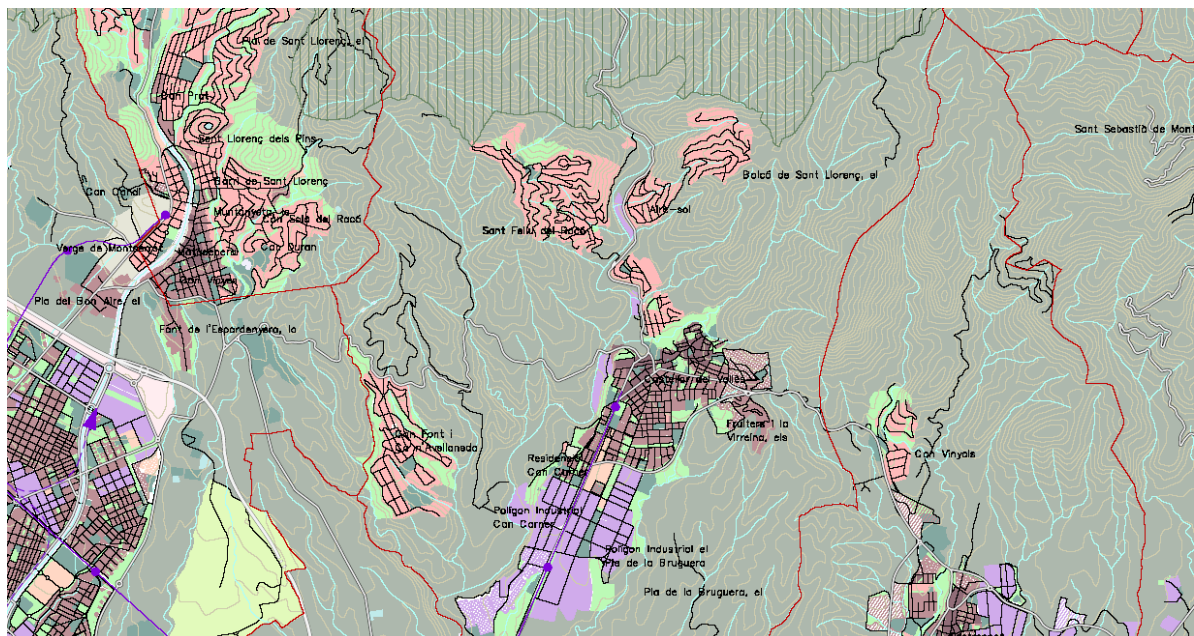
Els espais inclosos en la modificació de planejament present, pertanyents al sistema d'espais lliures, queden qualificats de la següent manera:

QUALIFICACIÓ DELS SUBÀMBITS DE LA MODIFICACIÓ

Núm.	Nom	Qualificació
1	El Balcó	D2
2	Sant Feliu del Racó	D2
3	Torrent de Canyelles	B1/D2
4	Can Barba	D4
5	Can Carner	D2/D4
6	Ca n'Avellaneda Nord	D2
7	Ca n'Avellaneda Sud	D2

**2.3.2 Pla Territorial Metropolità de Barcelona (PTMB)**

El municipi de Castellar del Vallès es troba inclòs en el **Pla Territorial Metropolità de Barcelona (PTMB)**, aprovat l'abril de 2010 (Acord GOV/77/2010, de 20 d'abril, pel qual s'aprova definitivament el Pla Territorial Metropolità de Barcelona), DOGC núm. 5627, de 12 de maig de 2010.



Pla Territorial Metropolità de Barcelona, a Castellar del Vallès

L'àmbit de la modificació del PGOU de Castellar del Vallès, rep la classificació i qualificació següents en funció del subàmbit:

- **Sistemes, zones verdes**
- **Sòl urbà, residencial (creixements especialitzats de baixa densitat)**

En tots els casos, els subàmbits, a banda d'estar envoltats de més sòl urbà amb altres tipus de qualificacions, estan envoltats de **sòl no urbanitzable de protecció especial pel seu interès natural i agrari**. La normativa urbanística del PTMB defineix aquest tipus de sòl de la següent manera:

*Article 2.5 Espais de protecció especial: definició*

*1. Comprèn aquell sòl que, pels seus valors naturals i agraris o per la seva localització en el territori, el Pla considera que és el més adequat per a integrar una xarxa permanent i contínua d'espais oberts que ha de garantir la biodiversitat i vertebrar el conjunt d'espais oberts del territori amb els seus diferents caràcters i funcions.*

*El sòl de protecció especial incorpora aquells espais que han estat protegits per la normativa sectorial com el Pla d'Espais d'Interès Natural i la Xarxa Natura 2000.*

*2. El Pla estableix dues categories d'espais de protecció especial:*

- a) Espais de protecció especial pel seu interès natural i agrari.*
- b) Espais de protecció especial de la vinya.*

*Els espais de protecció especial de la vinya es distingeixen per la presència dominant d'aquest conreu i per constituir en conjunt l'espai agrari de major dimensió del territori. Aquestes característiques motiven que a més d'estar subjecte a les regulacions generals dels espais de protecció especial, sigui objecte de regulacions específiques en atenció a les peculiaritats esmentades.*

### **3. CRITERIS I OBJECTIUS AMBIENTALS**

#### **3.1 CRITERIS I OBJECTIUS AMBIENTALS GENERALS**

Tal i com estableix el marc legal urbanístic de referència, el present planejament es desenvolupa en coherència amb el concepte de desenvolupament urbanístic sostenible definit en l'article 3 de la Llei d'Urbanisme.

##### *Article 3. Concepte de desenvolupament urbanístic sostenible*

*1. El desenvolupament urbanístic sostenible es defineix com la utilització racional del territori i el medi ambient i comporta conjuminar les necessitats de creixement amb la preservació dels recursos naturals i dels valors paisatgístics, arqueològics, històrics i culturals, a fi de garantir la qualitat de vida de les generacions presents i futures.*

*2. El desenvolupament urbanístic sostenible, atès que el sòl és un recurs limitat, comporta també la configuració de models d'ocupació del sòl que evitin la dispersió en el territori, afavoreixin la cohesió social, considerin la rehabilitació i la renovació en sòl urbà, atenguin la preservació i la millora dels sistemes de vida tradicionals a les àrees rurals i consolidin un model de territori globalment eficient.*

*3. L'exercici de les competències urbanístiques ha de garantir, d'acord amb l'ordenació territorial, l'objectiu del desenvolupament urbanístic sostenible.*

També els articles 2 i 3 del reglament que la desenvolupa:

##### *Article 2. Principis generals de l'actuació urbanística*

*Els principis que informen i presideixen l'actuació urbanística són els següents:*

*a) El d'ordenació i ús del sòl i del subsòl de conformitat amb el principi de desenvolupament urbanístic sostenible.*

##### *Article 3. Concepte de desenvolupament urbanístic sostenible*

*L'exercici de les competències urbanístiques i, en particular, de la potestat de planejament, es regeix pel principi de desenvolupament urbanístic sostenible definit a l'article 3 de la Llei d'urbanisme, el qual té com a objectiu la utilització racional del territori, a fi de garantir la qualitat de vida de les generacions presents i futures, i comporta conjuminar les següents finalitats:*

*a) La utilització del sòl atenent a la seva naturalesa de recurs natural no renovable, el que comporta la configuració de models d'ocupació del sòl que:*

*1r. Afavoreixin la compactació urbana, evitin la dispersió de la urbanització i les edificacions en el territori mitjançant la previsió dels creixements en continuïtat amb el teixit urbà existent, i considerin la conservació, la rehabilitació i la recuperació de les trames urbanes i del parc immobiliari.*

*2n. Fomentin la implantació de sistemes de transport col·lectiu i la mobilitat sostenible en general.*

3r. Afavoreixin la preservació i millora dels sistemes de vida tradicionals a les àrees rurals, i comportin una gestió adequada del sòl no urbanitzable i, particularment del sòl agrari, que reconegui les seves funcions productives, territorials i paisatgístiques.

4t. Afavoreixin la preservació i consolidació de la identitat del territori.

5è. Consolidin un model de territori globalment eficient.

b) L'atenció a les necessitats socials d'accés a l'habitatge, la previsió i modernització de les infraestructures, la millora dels equipaments existents així com la previsió de nous equipaments de manera que hi hagi una oferta adequada quantitativament i espacialment amb relació als habitatges; el desenvolupament del sistema productiu, i el foment de la diversitat econòmica i de la capacitat per a fer front als canvis socials i les innovacions tecnològiques.

c) La cohesió social, mitjançant la regulació de l'ús del sòl de forma que es fomenti la mescla equilibrada de grups socials, usos i activitats i es garanteixi el dret dels ciutadans i ciutadanes a gaudir d'un habitatge digne i adequat.

d) La cohesió territorial, amb l'objecte d'afavorir l'accés equitatiu de la ciutadania a les rendes i serveis bàsics amb independència del lloc de residència.

e) La protecció i gestió adequada del medi ambient i del patrimoni natural, mitjançant la preservació de les funcions ecològiques del sòl, la millora de la qualitat ambiental, la gestió del paisatge per tal de preservar-ne els valors, la utilització racional dels recursos naturals i el foment de l'eficiència energètica mitjançant l'elecció dels emplaçaments i l'ordenació de manera que tinguin en consideració les condicions geogràfiques i climàtiques que poden influir en l'estalvi energètic i el millor manteniment de les edificacions.

f) La protecció del patrimoni cultural, mitjançant la conservació, recuperació i millora dels immobles que l'integren, dels espais urbans rellevants, dels elements i tipologies arquitectònics singulars, dels paisatges de valor cultural i històric i de les formes tradicionals d'ocupació humana del sòl.

## 3.2 DERIVATS DELS PLANS RELACIONATS

### 3.2.1 Pla General d'Ordenació Urbana (PGOU) de Castellar del Vallès

El Capítol 5è de la normativa urbanística del PGOU de Castellar del Vallès, defineix per a cadascuna de les claus dels espais lliures, les seves condicions d'ús i les mesures d'intervenció:

#### **Secció segona. Protecció de cursos fluvials (Clau D.1)**

(...)

Art. 182 - Condicions d'ús

1. Ús dominant: ecològic i paisatgístic

2. Usos compatibles: els estrictament necessaris per complir amb la funció de canalitzar el riu i els torrents.

Art. 183 - Mesures d'intervenció

Les respectives administracions públiques competents establiran les mesures d'intervenció adequades per la realització dels projectes de sanejament i canalització del riu Ripoll i torrents



*seguint els objectius i les funcions de regeneració i recuperació de l'equilibri ecològic del curs del riu.*

**Art. 184 - Ordenació mitjançant Pla Especial**

- 1. La canalització del riu on calgui es farà de forma integrada al paisatge i d'acord amb la protecció dels espais lliures del seu entorn.*
- 2. En aquest sentit, es podrà redactar prèviament un Pla Especial d'iniciativa pública que estableixi l'ordenació conjunta del curs del riu amb els espais lliures de l'entorn.*

**Secció tercera. Àrea verda perimetral (Clau D.2)**

(...)

**Art. 188 - Condicions d'ús**

- 1. Ús dominant: Lleure.*
- 2. Usos compatibles: Aquells usos i activitats de caràcter públic que siguin absolutament compatibles amb les funcions d'esbarjo, lleure i repòs dels ciutadans.*
- 3. Es podran admetre en el sòl i en el subsòl d'aquests espais, activitats i serveis públics que podran gestionar-se directament o indirectament mitjançant concessió administrativa.*

**Art. 189 - Condicions d'ordenació i edificació**

- 1. L'àrea verda perimetral s'haurà d'ordenar prioritàriament amb arbres i jardineria.*
- 2. Les edificacions o les instal·lacions al servei dels usos admesos dins dels parcs urbans, hauran d'observar les següents condicions:*
  - a) Només s'admetran els edificis o les instal·lacions descobertes per la pràctica esportiva, jocs infantils o edificis culturals que no ocuparan més del 8% de la superfície total de l'àrea verda perimetral.*
  - b) Aquestes instal·lacions no perjudicaran ni limitaran el fruïment del parc dels ciutadans, ni la qualitat de la jardineria, ni les vistes panoràmiques internes o sobre l'àrea urbana contigua.*

**Secció quarta. Places i jardins urbans (Clau D.3)**

(...)

**Art. 193 - Condicions d'ús**

- 1. Ús dominant: Lleure*
- 2. Usos compatibles: Aquells usos i activitats que estiguin absolutament vinculats amb les funcions d'esbarjo, lleure i repòs dels veïns.*
- 3. S'admet l'ús d'aparcament soterrani de titularitat pública, amb explotació pública o privada mitjançant concessió administrativa.*

**Art. 194 - Condicions d'ordenació i edificació**

- 1. No s'admet cap tipus d'edificació excepte instal·lacions accessòries de joc i esbarjo, que no ultrapassin els cinc per cent (5%) de la superfície de la plaça o jardí urbà.*

*Aquestes instal·lacions accessòries no perjudicaran ni limitaran en cap cas la utilització d'aquests espais i contribuiran a la formalització i al disseny adequat d'aquests.*
- 2. En cas que es projecti un aparcament soterrani caldrà garantir l'enjardinament i l'arbolització d'aquests espais i els drenatges adequats.*

*3. Els sòls destinats a places i jardins no superaran un pendent del vint per cent (20%) ni podran disgregar-se en trossos sense identitat.*

*Es tendirà a assolir el major nivell de concentració dels terrenys, per tal de poder inscriure, una circumferència de quinze metres (15 m) de radi en el mínim obligatori legal.*

#### **Secció cinquena. Sistema de protecció de marges i barrancs (Clau D.4)**

(...)

*Art. 198 - Condicions d'ús*

*Ús dominant: Ecològic i paisatgístic*

*Art. 199 - Mesures d'intervenció*

*Les respectives Administracions públiques competents establiran les mesures d'intervenció adequades per la realització dels projectes de protecció i consolidació dels marges, seguint els objectius i les funcions de regeneració i recuperació de l'equilibri ecològic i paisatgístic.*

### **3.2.2 Pla Territorial Metropolità de Barcelona (PTMB)**

El PTMB defineix una sèrie de criteris i objectius, que donat el caràcter territorial estratègic de l'actuació, és necessari tenir en compte per avaluar la nova proposta de planejament. En negreta, s'ha ressaltat aquell o aquells amb una major importància per al present cas.

Els criteris definits pel PTMB són els següents:

1. Afavorir la diversitat del territori i mantenir la referència de la seva matriu biofísica.
2. **Protegir els espais naturals, agraris i no urbanitzables en general com a components de l'ordenació del territori.**
3. Preservar el paisatge com un valor social i un actiu econòmic del territori.
4. Moderar el consum de sòl.
5. Afavorir la cohesió social del territori i evitar la segregació espacial de les àrees urbanes.
6. Protegir i potenciar el patrimoni urbanístic que vertebrava el territori.
7. Facilitar una política d'habitatge eficaç i urbanísticament integrada.
8. Propiciar la convivència d'activitats i habitatge a les àrees urbanes i racionalitzar la implantació de polígons industrials o terciaris.
9. Aportar mesures de regulació i orientació espacial de la segona residència.
10. Vetllar pel caràcter compacte i continu dels creixements.
11. Reforçar l'estructura nodal del territori a través del creixement urbà.
12. Fer de la mobilitat un dret i no una obligació.
13. Facilitar el transport públic mitjançant la polarització i la compacitat dels sistemes d'assentaments.
14. Atendre especialment la vialitat que estructura territorialment els desenvolupaments urbans.

15. Integrar Catalunya en el sistema de xarxes urbanes i de transport europees mitjançant infraestructures concordants amb la matriu territorial.

D'altra banda, l'Informe de Sostenibilitat Ambiental del PTMB estableix quatre grans objectius ambientals del Pla, que són els següents:

#### PRESERVAR ELS VALORS NATURALS I CULTURALS

La proposta del Pla ha de garantir la conservació de la diversitat geològica, biològica i paisatgística, dels elements del patrimoni cultural, i la funcionalitat ecològica del conjunt del territori.

Les variables que el Pla haurà de tenir especialment en compte estan relacionades amb els principals elements d'interès del patrimoni natural i cultural, i amb la seva dinàmica i funcionalitat analitzada des de l'òptica dels principis bàsics de l'ecologia del paisatge, i estan relacionades amb els següents blocs temàtics: la funcionalitat ecopaisatgística del territori, la diversitat dels valors naturals, el paisatge i el patrimoni cultural, els espais d'interès agrari

#### RACIONALITZAR EL MODEL D'OCUPACIÓ DEL SÒL

El Pla haurà de moderar la tendència en l'ocupació del sòl - quant sòl, on i com, una de les problemàtiques principals en un territori on clarament el sòl és un recurs limitant. Posant especial atenció en els següents blocs temàtics: reutilització dels usos obsolets, compacitat i continuïtat en els assentaments urbans, grau de barreja d'usos de les propostes programàtiques, i heterogeneïtat - tipològica, programàtica, social- del sistema urbà.

#### GARANTIR UNA ACCESSIBILITAT I MOBILITAT SOSTENIBLES

L'accessibilitat és el concepte que vincula el model d'ocupació del territori i les xarxes de mobilitat, i el que permet avaluar una millora en la localització de l'ocupació sobre el territori des de la perspectiva conjunta del potencial de la mobilitat generada (demanda) i de les infraestructures de transport (oferta), amb l'objectiu d'assolir un model de transport de viatgers i mercaderies més eficient, menys discriminatori, més segur i més sostenible.

L'objectiu del Pla, en aquest àmbit, es basa en organitzar de forma més racional els usos del territori i la xarxa d'infraestructures amb l'objectiu de configurar un model d'accessibilitat metropolitana de bens i persones més coherent, eficient i sostenible. El Pla haurà d'acomplir les prescripcions de la Llei de mobilitat 9/2003 que té com un dels seus objectius bàsics integrar les polítiques de desenvolupament urbà i econòmic amb les de mobilitat per tal de minimitzar l'impacte dels desplaçaments.

El Pla haurà de prestar especial atenció en els següents aspectes: racionalitzar els desplaçaments, accessibilitat a la xarxa ferroviària del territori metropolità, competitivitat del transport públic i el potencial del transvasament modal, i gestió i eficàcia de la xarxa viària.

#### MILLORAR L'EFICIÈNCIA DELS FLUXOS AMBIENTALS I ENERGÈTICS

És necessari que les propostes del Pla propiciïn una major eficiència en la utilització dels recursos tot generant menys impactes negatius i disfuncions- residus, contaminació, etc.

A continuació es descriuen els aspectes principals que el Pla haurà de considerar per tal d'esmoreir els impactes i les disfuncions derivades del desenvolupament i implantació de les seves propostes: si el territori té prou capacitat per absorbir un ús assignat, si els recursos (energia i aigua) són suficients pel desenvolupament d'aquest ús i finalment, que les propostes siguin coherents amb els plans sectorials

corresponents i que la implantació de les propostes contribueixin a minimitzar els efectes del canvi climàtic.

En definitiva, caldrà que el Pla contribueixi a una major eficiència en el comportament territorial dels fluxos ambientals i energètics i permeti la implantació d'infraestructures ambientals que plantegi la planificació sectorial.

## 4. ESTUDI DEL MEDI RECEPTOR

L'estudi del medi receptor es divideix en dos apartats bàsics:

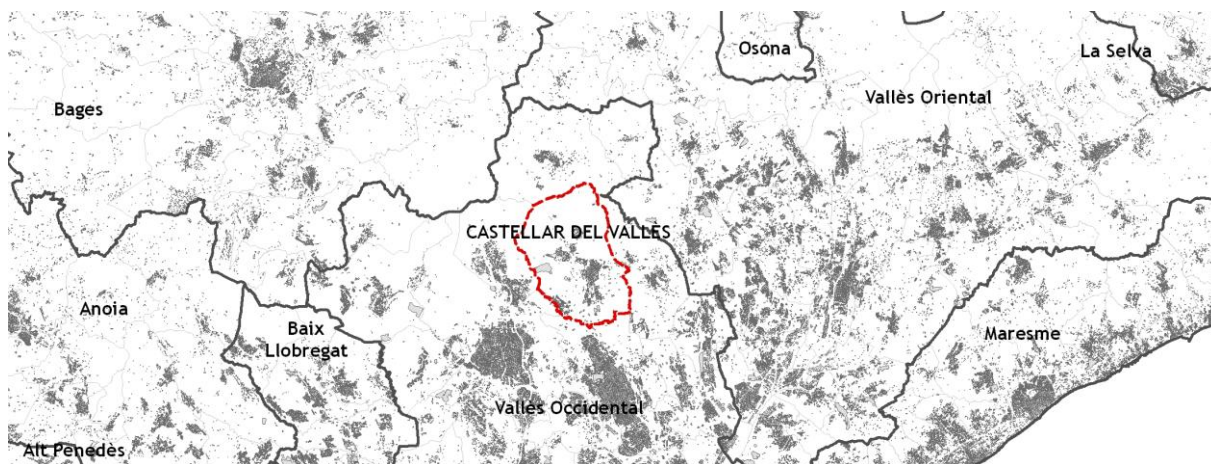
- Estudi del medi i riscos ambientals: encaix territorial
- Descripció del medi receptor i anàlisi de riscos: àmbits de modificació

En general, tota l'exposició de la descripció del medi parteix del treball de camp realitzat i de l'anàlisi territorial portada a terme a través de la cartografia telemàtica, i que inclou, hidrologia, tant superficial com subterrània, geologia, geomorfologia, concretant pendents i orientacions, ecosistemes, fauna, i hàbitats d'interès comunitari, incendis, usos del sòl i patrimoni cultural.

### 4.1 ESTUDI DEL MEDI I RISCOS AMBIENTALS: ENCAIX TERRITORIAL

#### 4.1.1 Estudi del medi

El present planejament es localitza en el terme municipal de Castellar del Vallès. Es tracta d'un municipi ubicat al nord de la comarca del Vallès Occidental, dins de la conca del riu Ripoll, que travessa el municipi de nord a sud. S'ubica proper a les capitals comarcals (7-8 km de distància tant de Sabadell com de Terrassa).



Situació del municipi de Castellar del Vallès

Des d'un punt de vista geogràfic, el Vallès Occidental és part de la depressió Pre-litoral limitada pel riu Llobregat i la riera de Caldes per l'oest i l'est, respectivament. Al nord, la serralada Pre-litoral està representada per la serra de Sant Llorenç del Munt i l'Obac, amb la Mola (1.095 m) com a punt culminant, mentre que pel sud, la serra de Collserola, pertanyent a la serralada Litoral, la separa del mar. El centre de la comarca és la zona més densament habitada, i és on s'hi ubiquen les seves dues capitals, Terrassa i Sabadell.

Més concretament, Castellar del Vallès es troba al peu de la serralada Pre-litoral catalana, a mig camí entre la serralada Litoral i la depressió Pre-litoral. Els pendents són relativament suaus al nucli urbà (inferiors al 20%), mentre que la resta del territori municipal presenta valors clarament superiors. El

clima de la zona és de tipus mediterrani prelitoral central. Quant a la geologia, es distingeixen diferents zones:

- La zona del Parc Natural de Sant Llorenç del Munt i de l'Obac, dominada pels conglomerats.
- La part més baixa de la vall del Ripoll, on s'assenta el nucli urbà, dominada per les argiles.
- Una zona de transició, on es barregen fil·lites pigallades, gresos, conglomerats, graves, calcàries i granitoides.

Quant a la hidrologia, el terme municipal està travessat de nord a sud pel riu Ripoll, que suposa el principal curs d'aigua de la zona. Existeixen, d'altra banda, nombrosos cursos de menor entitat, afluents del Ripoll, entre els que destaquen el torrent de Castelló, el torrent del Ginebró o el torrent de Canyelles, entre d'altres. Pel que fa a les aigües subterrànies, l'àmbit resta fora dels aquífers inclosos en el Decret 328/1988, d'11 d'octubre. En canvi, part del terme municipal sí que queda inclòs en els límits de les masses d'aigua subterrània definides pel document IMPRESS de l'Agència Catalana de l'Aigua; la 12 i la 17.

Respecte al medi natural, les àrees amb una major biodiversitat de fauna i vegetació es concentren al sector nord-occidental del municipi, coincidint amb el límit del Parc Natural de Sant Llorenç del Munt i l'Obac, així com en molts punts del riu Ripoll, en especial al seu tram nord, menys sotmès a la pressió antròpica. En general, el bosc predominant està conformat per pinedes de pi blanc, amb aparicions puntuals d'exemplars d'alzines i roures, i amb presència de bosc típic de ribera a la llera del Ripoll i d'altres cursos d'aigua tributaris.

Pel que fa al patrimoni cultural, per al conjunt del terme municipal de Castellar del Vallès, existeixen un total de 88 elements catalogats de patrimoni arquitectònic, 37 d'arqueològic i cap jaciment paleontològic. D'aquests, el Castell de Castellar i el Puig de la Creu estan classificats com a BCIN.

Des del punt de vista de l'economia, el comportament de Castellar del Vallès a efectes de sectors d'activitats no segueix exactament el patró del conjunt de la comarca del Vallès Occidental. Tot i que en ambdós casos, els serveis ocupen a més de la meitat de la població ocupada, en el cas de Castellar és amb un 55%, mentre que en el global comarcal arriba a representar el 69%. El següent sector correspon a la indústria i energia, amb percentatges del 35% i 24%, respectivament, seguit de la construcció (10% i 7%). En ambdós casos, el pes de l'agricultura ha esdevingut residual, amb valors allunyats de l'1%.

## **4.1.2 Riscos ambientals**

### **4.1.2.1 Risc d'inundació**

El terme municipal de Castellar del Vallès està travessat, de nord a sud, pel riu Ripoll, que llisca pel límit occidental del nucli urbà principal. El Ripoll té elaborats estudis d'inundabilitat, tant per part del Pla Inuncat com per part de la Planificació dels Espais Fluvials (PEF) de l'Agència Catalana de l'Aigua.



Zones inundables al riu Ripoll, al seu pas per Castellà del Vallès (font: PEF)

Existeixen altres cursos d'aigua comportant un risc d'inundabilitat no avaluat, però certament gens menyspreable, com és el cas del torrent de Canyelles.

#### **4.1.2.2 Risc geològic**

La zona en estudi s'emmarca geològicament al damunt de la Depressió de Reus - Valls. Els materials d'aquesta depressió són quaternaris, majoritàriament detrítics, d'edat més moderna, i procedeixen bàsicament dels massissos propers. Geomorfològicament, el relleu de Castellà del Vallès presenta una notable variabilitat. Les zones del nord, més muntanyoses, així com els barrancs excavats pel riu Ripoll i per altres torrenteres de menor entitat, presenten pendents molt considerables, en moltes ocasions per sobre del 30%. En canvi, la zona més meridional, coincidint essencialment amb el nucli urbà i la zona industrial, presenten pendents més suaus.

#### **4.1.2.3 Risc químic**

Es pot concloure que el planejament està en zona de risc químic pel que respecta al Plaseqcat. Malgrat no existir cap instal·lació dins del terme municipal, la proximitat d'altres situades en el municipis adjacents li atorguen risc químic, cosa que obliga a l'Ajuntament a realitzar el Pla d'Actuació Municipal (PAM) corresponent.

Pel que respecta al pla Transcat, cap carretera o via de tren properes a l'àmbit es troben incloses en el mapa de vies de comunicació amb un flux alt o molt alt de mercaderies perilloses.

#### **4.1.2.4 Risc d'incendis forestals**

El Decret 64/1995 inclou el municipi de Castellà del Vallès com a zones d'alt risc d'incendi forestal, degut a l'elevada superfície forestal que presenta.

Pel que respecta als models de combustible, l'àmbit d'estudi està dominat pels models 4, 6 i 7. La combustibilitat resultant és mitja-alta. Respecte als models d'inflamabilitat, predomina el de forestal, que dona com a resultat una inflamabilitat mitja-alta. Per últim, destacar que la causalitat resultant és alta.

Les possibilitats d'estendre's els incendis per la continuïtat de masses forestals és força alta, sobretot entre els sectors nord, central, i oest del municipi.

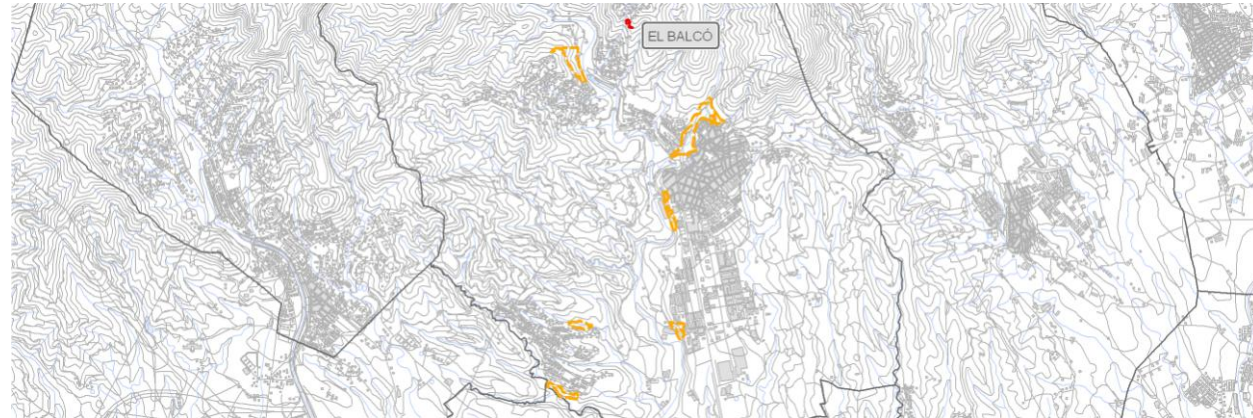
El risc d'incendi forestal de l'àmbit del projecte es pot considerar **MITJÀ-ALT** al conjunt del municipi, tot i que arriba a ser **ALT-MOLT ALT**, a les zones amb més continuïtat forestal.

#### **4.2 DESCRIPCIÓ DEL MEDI RECEPTOR I ANÀLISI DE RISCOS: ÀMBITS DE MODIFICACIÓ**

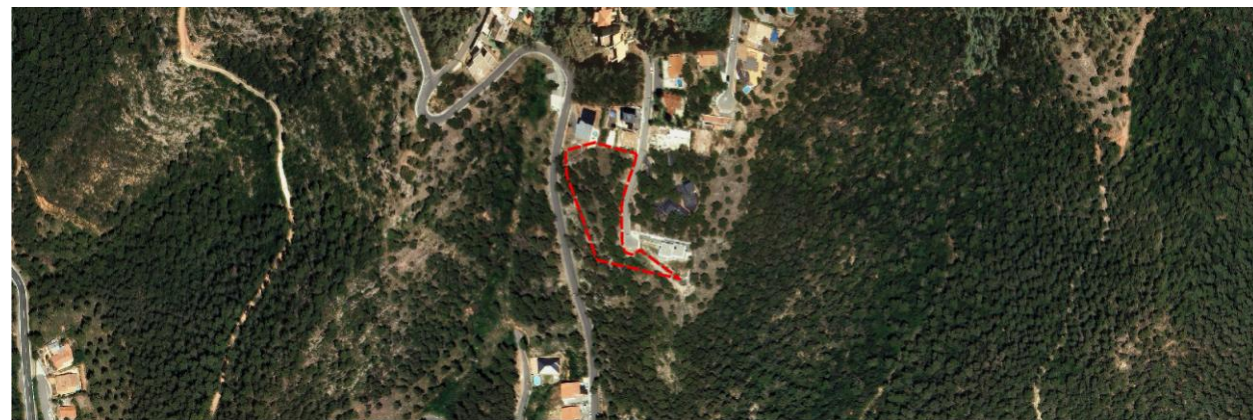
S'ha realitzat una descripció del medi receptor així com una anàlisi dels riscos ambientals, associats a cadascun dels àmbits. Aquest queda reflectit, en format de fitxa, en les següents pàgines:



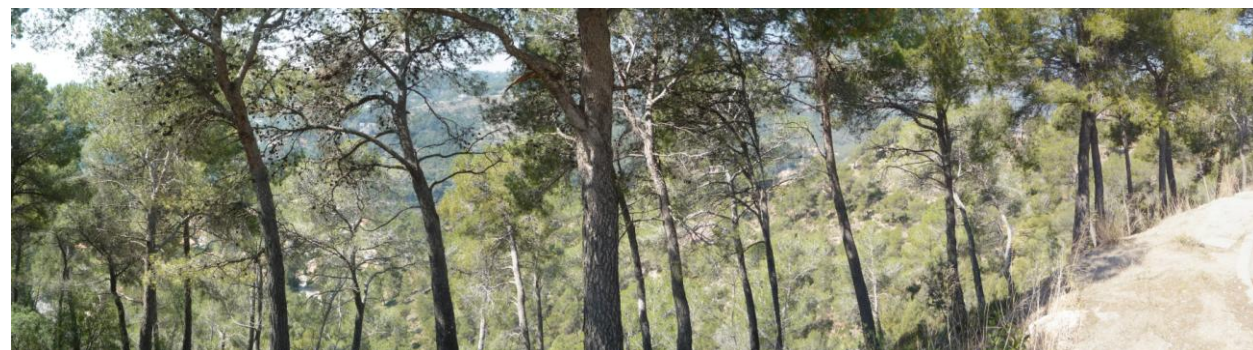
## ÀMBIT 1: EL BALCÓ



Situació general de l'àmbit 1



Ortofoto de l'àmbit del Balcó



Imatge de l'àmbit del Balcó

### SUPERFÍCIE

3.162 m<sup>2</sup>

### SITUACIÓ

A l'extrem meridional de la urbanització del Balcó de Sant Llorenç, entre els carrers del Cim i del Balcó, a l'extrem sud d'aquests.

### DESCRIPCIÓ DEL MEDI

- Presenta pendents superiors al 20% en tot el seu àmbit.
- Ocupat bàsicament per pi blanc i matollar.

### RISCOS AMBIENTALS ASSOCIATS

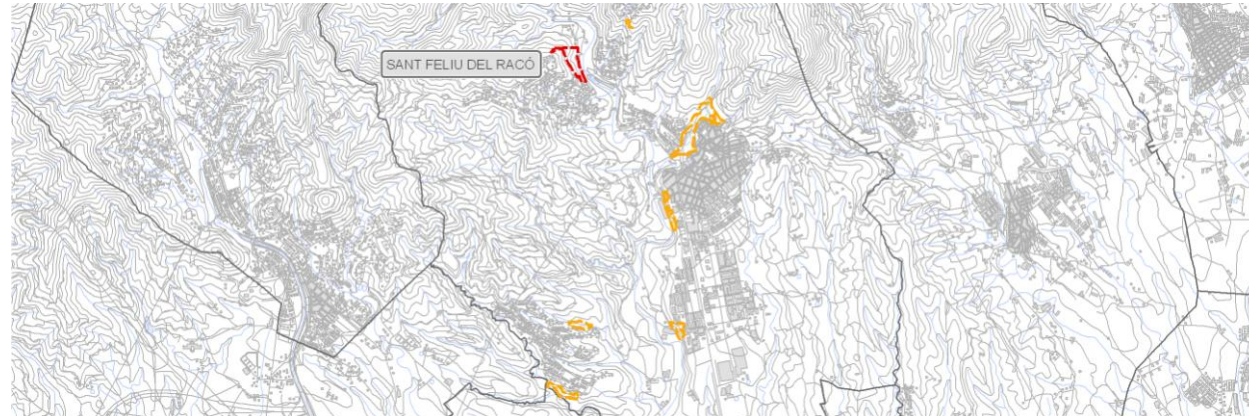
- Risc geològic moderat, associat als forts pendents.
- Risc d'incendis forestals.

### CLASSIFICACIÓ I QUALIFICACIÓ URBANÍSTIQUES

Sòl urbà, sistema d'espais lliures, clau D2.



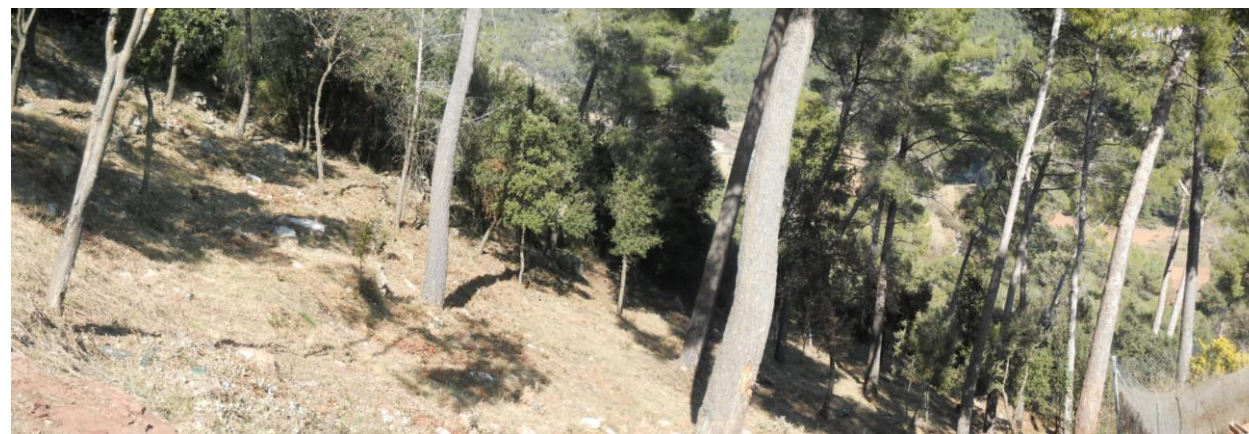
## ÀMBIT 2: SANT FELIU DEL RACÓ



Situació general de l'àmbit 2



Ortofoto de l'àmbit de Sant Feliu del Racó



Imatge de l'àmbit de Sant Feliu del Racó

### SUPERFÍCIE

59.805 m<sup>2</sup>

### SITUACIÓ

A Sant Feliu del Racó, a la zona del Sotet del Racó, per sobre de la carretera BV-1249, aproximadament entre la zona urbanitzada, i fins abans del Mas Olivet.

### DESCRIPCIÓ DEL MEDI

- Pendents molt pronunciats, en tots els seus punts superiors al 20%.
- Presenta una coberta de pi blanc, molt esclarissada en la seva part més septentrional, per on limita amb un camí tallafocs.
- L'extrem nord-occidental es troba ocupat per l'hàbitat d'interès comunitari 9540 (pinedes mediterrànies), de caire no prioritari.

### RISCOS AMBIENTALS ASSOCIATS

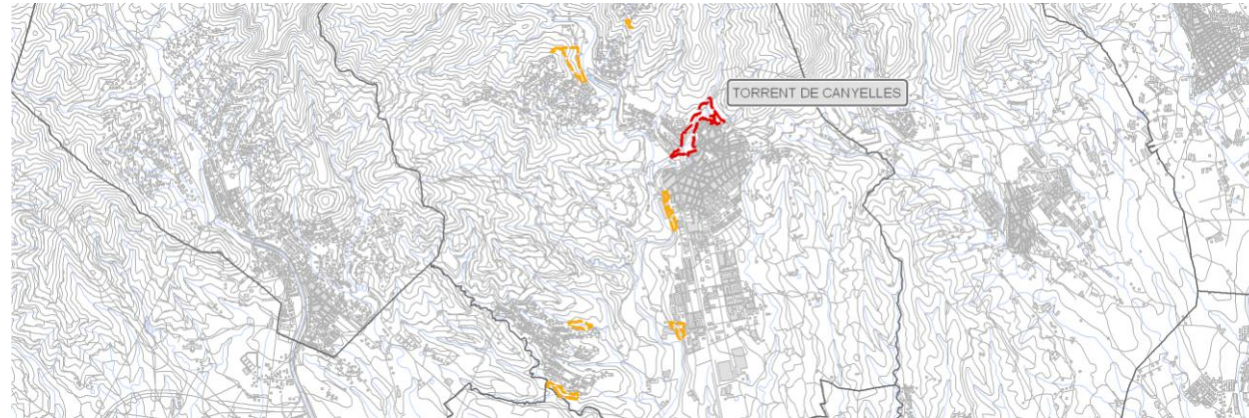
- Risc geològic moderat, associat als forts pendents.
- Risc d'incendis forestals

### CLASSIFICACIÓ I QUALIFICACIÓ URBANÍSTIQUES

Sòl urbà, sistema d'espais lliures, clau D2.



### ÀMBIT 3: TORRENT DE CANYELLES



Situació general de l'àmbit 3



Ortofoto de l'àmbit del Torrent de Canyelles



Imatge de l'àmbit del Torrent de Canyelles

#### SUPERFÍCIE

128.301 m<sup>2</sup>

#### SITUACIÓ

Resseguint el torrent de Canyelles, entre les zones actualment urbanitzades d'Aire-sol i del nucli urbà de Castellar. Inclou també els terrenys ubicats al sud del camí de Can Cadafalc i a l'oest del carrer homònim.

#### DESCRIPCIÓ DEL MEDI

- L'àmbit inclou el tram baix del torrent de Canyelles, així com una part d'un dels seus afluents, el Sot d'en Golerès.
- La zona ocupada pels meandres del torrent, així com el triangle ubicat entre el camí de Can Cadafalc, el nucli urbà i el torrent de Canyelles, es troben conreades. En canvi, els talussos a banda i banda del torrent de Canyelles, així com la part més al nord del sector, presenten característiques més forestals, amb una combinació de pinedes i matollars. Al nord hi ha un dipòsit d'aigües.
- Els pendents en els sectors forestals superen clarament el 20%, mentre que els terrenys conreats, més aterrats, són planers i no superen aquest llistar de pendents.
- Dins de l'àmbit existeixen alguns camins, com el que uneix Aire-sol amb la zona agrícola del torrent de Canyelles, o el que enllaça el camí de Can Cadafalc amb el carrer de Canyelles.
- Els extrems nord i sud limiten amb els HIC 9540 pinedes mediterrànies i 92A0 alberedes, salzedes i altres boscos de ribera, respectivament. Els límits resten fora del perímetre de l'àmbit.

#### RISCOS AMBIENTALS ASSOCIATS

- Risc geològic associat a les zones de major pendent.
- Risc d'inundabilitat associat als torrents de Canyelles i el Sot d'en Golerès.
- Risc d'incendis forestals.

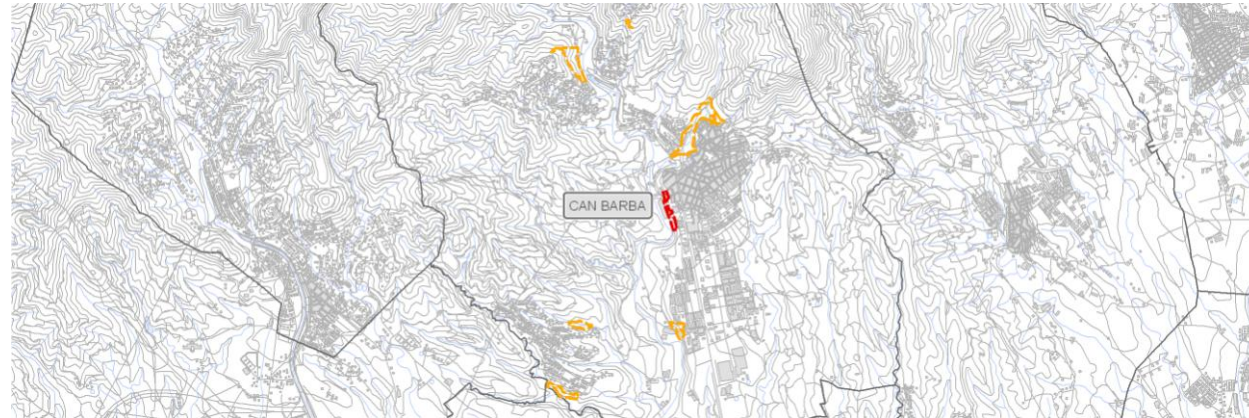
#### CLASSIFICACIÓ I QUALIFICACIÓ URBANÍSTIQUES

Sòl urbà, sistema d'espais lliures, clau D2.

Sòl urbà, sistema d'infraestructures de serveis, clau B1 (àmbit del dipòsit).



## ÀMBIT 4: CAN BARBA



Situació general de l'àmbit 4



Ortofoto de l'àmbit de Can Barba



Imatge de l'àmbit de Can Barba

### SUPERFÍCIE

25.143 m<sup>2</sup>

### SITUACIÓ

Inclou el talús entre la plana al·luvial del riu Ripoll i el nucli urbà de Castellar. De forma allargada en sentit nord-sud, s'estén entre els carrers de Sant Jaume i el de Carles Campderrós.

### DESCRIPCIÓ DEL MEDI

- Es tracta d'una franja allargassada en sentit nord-sud que, resseguint el talús del riu Ripoll, amb uns límits urbans molt clars a l'oest (nau industrial de Viuda de José Tolrà, S.A.), i a l'est (Plaça de la Miranda).
- Presenta pendents molt pronunciats, clarament per sobre del 20%, que en alguns punts són gairebé completament verticals.
- Àmbit completament forestal, amb predomini del pi blanc, amb una elevada densitat arbòria.
- La meitat sud està classificada com a HIC 9540 pinedes mediterrànies, de tipus no prioritari.

### RISCOS AMBIENTALS ASSOCIATS

- Risc geològic associat a la zona del talús.
- Rics d'incendis forestals.

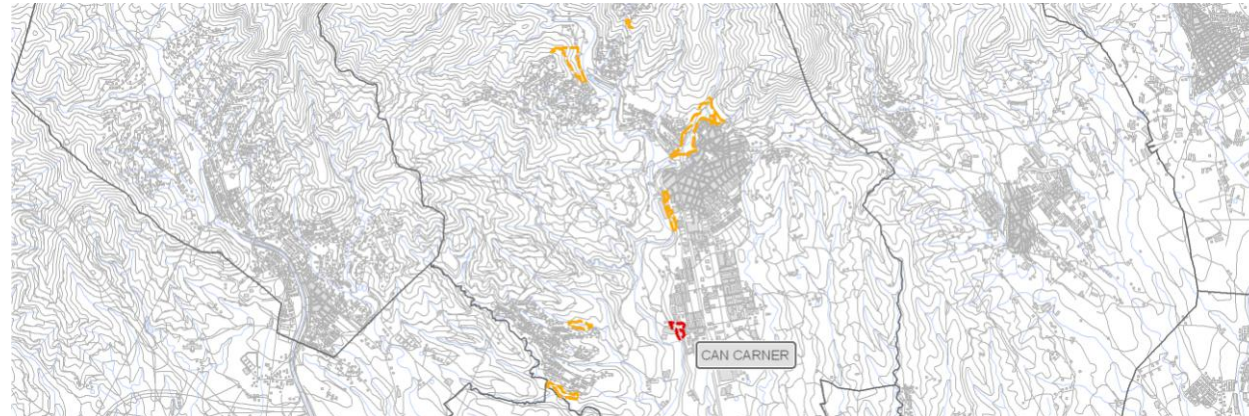
### CLASSIFICACIÓ I QUALIFICACIÓ URBANÍSTIQUES

Sòl urbà, sistema d'espais lliures, clau D4.





## ÀMBIT 5: CAN CARNER



Situació general de l'àmbit 5



Ortofoto de l'àmbit de Can Carner



Imatge de l'àmbit de Can Carner

### SUPERFÍCIE

21.505 m<sup>2</sup>

### SITUACIÓ

Ubicat en el talús conformat entre la plana al·luvial del riu Ripoll i la zona industrial de Castellar. Entre el carrer Segrià i el meandre que conforma el Ripoll just al sud de l'esmentat carrer.

### DESCRIPCIÓ DEL MEDI:

- Situat sobre el talús ubicat a l'est del riu Ripoll, en una superfície amb pendents molt pronunciats, clarament per sobre de 20%.
- Ocupat en la seva totalitat pel bosc dens que ressegueix el talús esmentat, format bàsicament per pi blanc.
- Tota la superfície està catalogada com a HIC 9540 pinedes mediterrànies, no prioritari.

### RISCOS AMBIENTALS ASSOCIATS:

- Risc geològic associat a la zona del talús.
- Risc d'incendis forestals.

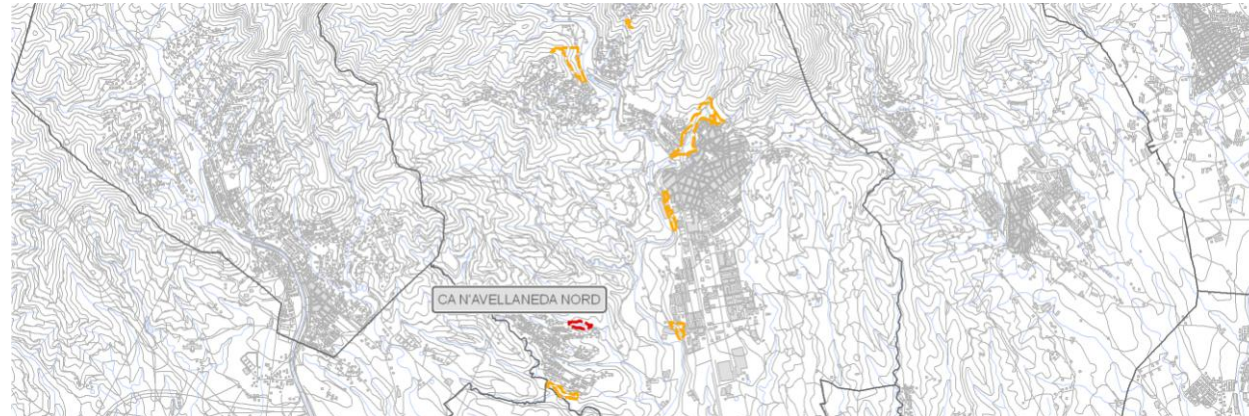
### CLASSIFICACIÓ I QUALIFICACIÓ URBANÍSTIQUES

Sòl urbà, sistema d'espais lliures, clau D4

Sòl urbà, sistema d'espais lliures, clau D2



## ÀMBIT 6: CA N'AVELLANEDA NORD



Situació general de l'àmbit 6



Ortofoto de l'àmbit del Balcó



Imatge de l'àmbit de Ca n'Avellaneda Nord

### SUPERFÍCIE

19.240 m<sup>2</sup>

### SITUACIÓ

Ubicat a l'extrem nord de la urbanització de Ca n'Avellaneda, per sobre del carrer de Sant Miquel de Toudell, i amb els carrers de Can Torrella i el de les Fonts, com a límits occidental i oriental.

### DESCRIPCIÓ DEL MEDI

- Travessat d'oest a est per un petit torrent afluent del torrent de Miralles, que alhora és tributari del riu Ripoll.
- Presenta pendents majoritàriament per sobre del 20%, i en especial a la franja nord, amb l'existència de talussos verticals.
- Ocupat essencialment per pins i algun exemplar de ribera a la zona més propera al torrent. A la banda de la urbanització s'hi estenen bàsicament matollars.
- Presència d'alguns abocaments de brossa incontrolats.

### RISCOS AMBIENTALS ASSOCIATS

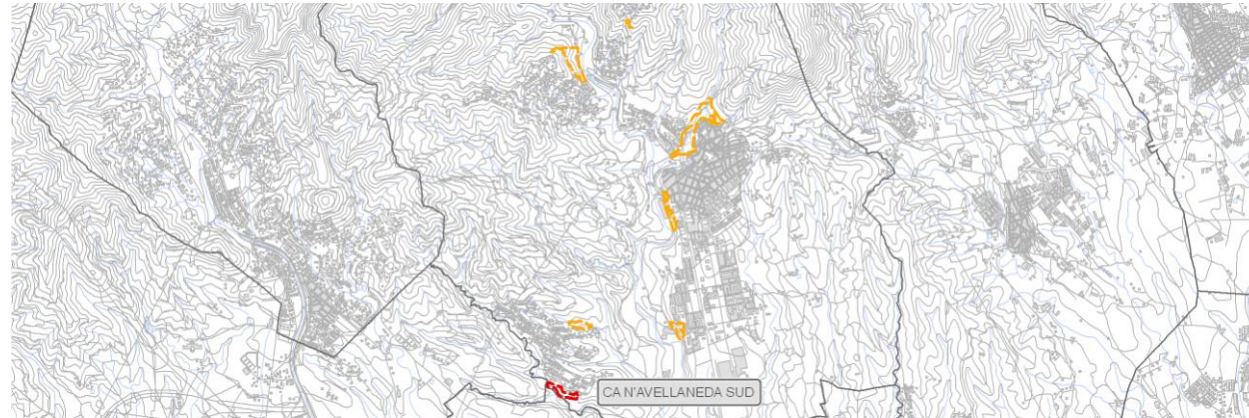
- Risc geològic, lligat a les zones de pendents més pronunciats.
- Risc d'inundabilitat, associat al torrent.
- Risc d'incendis forestals.

### CLASSIFICACIÓ I QUALIFICACIÓ URBANÍSTIQUES

Sòl urbà, sistema d'espais lliures, clau D2



## ÀMBIT 7: CA N'AVELLANEDA SUD



Situació general de l'àmbit 7



Ortofoto de l'àmbit de Ca n'Avellaneda Sud



Imatge de l'àmbit de Ca n'Avellaneda Sud

### SUPERFÍCIE

26.983 m<sup>2</sup>

### SITUACIÓ

Ubicat a l'extrem sud de la urbanització de Ca n'Avellaneda, entre el carrer de l'Avet i el torrent del Guinard.

### DESCRIPCIÓ DEL MEDI

- Situat sobre un talús de pendent molt pronunciat, clarament superior al 20% en gran part del territori.
- Limita pel sud amb el torrent de Guinard.
- Ocupat per bosc amb un estrat arbustiu molt dens. Barreja de pineda amb alguns exemplars d'alzina i roure.
- Classificat com a HIC 9540 pinedes mediterrànies, no prioritari.

### RISCOS AMBIENTALS ASSOCIATS

- Risc geològic, lligat a les zones de pendents més pronunciats.
- Risc d'inundabilitat, associat al torrent del Guinard.
- Risc d'incendis forestals.

### CLASSIFICACIÓ I QUALIFICACIÓ URBANÍSTIQUES

Sòl urbà, sistema d'espais lliures, clau D2



## 5. SENSIBILITAT AMBIENTAL

### 5.1 INTRODUCCIÓ I METODOLOGIA

La definició de la sensibilitat ambiental té per objectiu establir quins són els àmbits que permeten amb un major nivell acollir els usos previstos.

El plànol de sensibilitat ambiental s'ha realitzat sobre cartografia 1:5.000, amb l'addició de múltiples criteris. En principi, l'organització bàsica ha estat la següent:

- MEDI FÍSIC
  - Geomorfologia. Pendents
  - Geomorfologia. Orientacions
  - Hidrologia superficial. Rius i rieres
- MEDI NATURAL
  - Cobertes del sòl
  - Hàbitats d'interès comunitari
  - Espais d'especial protecció
- MEDI CULTURAL
  - Patrimoni arqueològic
  - Patrimoni arquitectònic
- MEDI TERRITORIAL
  - Usos del sòl
  - Planejament urbanístic
  - Xarxa de camins (Camins ramaders, GR, xarxa bàsica d'incendis forestals)

La elaboració de la cartografia temàtica té caràcter metodològic, i tot i generar, en alguns casos, plànols on no hi ha elements d'interès respecte l'aspecte concret, no s'ometen, donat que el seu interès està justament en l'absència de condicionants.

A cada un d'aquests plànols temàtics, i en funció de les subclasses definides, s'associa un nivell de sensibilitat, o d'acollida, en relació als usos proposats.

SENSIBILITAT

Codi	Sensibilitat	Nivell d'acollida
1	baixa	baixa
2	mitjana	mitjana
3	alta	alta
4	molt alta	molt alta

En el cas concret del present planejament, la sensibilitat s'ha d'interpretar també com a nivell d'acollida, resultant en aquells espais més sensibles una major vocació d'espais no urbanitzables.

La composició final del plànol es fa per l'addició dels diferents plànols temàtics, quedant com a sensibilitat, o nivell d'acollida, final la més alta del polígon d'intersecció. És a dir, en un àmbit d'intersecció de dos sensibilitats diferents, respecte a dos conceptes, en el plànol de sensibilitat ambiental queda grafiada la més alta dels dos conceptes.

## 5.2 INTERPRETACIÓ DELS NIVELLS DE SENSIBILITAT

En la següent taula es mostren els nivells associats, per als diferents plànols temàtics definits:

SENSIBILITAT ASSOCIADA PER A LA ELABORACIÓ DEL PLÀNOL DE SENSIBILITAT

Medi	Concepte	Sensibilitat				
		ADD	B	M	A	MA
<b>MEDI FÍSIC</b>						
<b>Geòtops i zones d'interès geològic</b>	<i>Geòtops (*)</i>					●
	<i>Zones d'interès no catalogades</i>				●	
<b>Geomorfologia. Pendants</b>	<i>P &lt; 10 %</i>		●			
	<i>10 % &lt; P &lt; 20 %</i>			●		
	<i>20 % &lt; P &lt; 30 %</i>				●	
	<i>P &gt; 30 %</i>					●
<b>Masses d'aigua subterrània</b>	<i>Al·luvial del Vallès</i>	+1				
	<i>Prelitoral Castellar del Vallès</i>	+1				
	<i>Ventall al·luvial de Terrassa</i>	+1				
<b>MEDI NATURAL</b>						
<b>Cobertes del sòl</b>	<i>Activitats extractives</i>		●			
	<i>Boscus caducifolis</i>				●	
	<i>Boscus d'esclerofil·les</i>				●	
	<i>Boscus de coníferes</i>				●	
	<i>Conreus arboris</i>			●		
	<i>Conreus herbacis</i>			●		
	<i>Cursos fluvials i basses</i>			●		
	<i>Matollar</i>		●			
	<i>Plantacions de ribera</i>			●		
	<i>Prats i herbassars</i>		●			
	<i>Roquissars i tarteres</i>					●
	<i>Vegetació de ribera</i>					●



SENSIBILITAT ASSOCIADA PER A LA ELABORACIÓ DEL PLÀNOL DE SENSIBILITAT

Medi	Concepte	Sensibilitat				
		ADD	B	M	A	MA
<b>MEDI NATURAL</b>						
	<i>Vials i aparcament</i>		●			
	<i>Vinyes</i>				●	
	<i>Zones verdes</i>		●			
	<i>Zones cremades</i>		●			
	<i>Zones nues</i>		●			
	<i>Zones urbanes</i>		●			
<b>Hàbitats d'interès comunitari</b>	<i>3270. Rius amb vores llotoses colonitzades per herbassar</i>				●	
	<i>92A0. Alberedes, salzedes i altres boscos de ribera. Prioritari</i>				●	
	<i>9340. Alzinars i carrascars. No prioritari</i>				●	
	<i>9540. Pinedes mediterrànies. No prioritari.</i>					
<b>Espais naturals protegits</b>	<i>ENPE. Parc Natural del Massís de Sant Llorenç del Munt</i>	+1				
	<i>PEIN i Xarxa Natura 2000. Sant Llorenç del Munt i l'Obac</i>	+1				
<b>MEDI CULTURAL</b>						
<b>Patrimoni arqueològic</b>	<i>Catalogat</i>					●
<b>Patrimoni arquitectònic</b>	<i>Catalogat</i>					●
<b>Patrimoni paleontològic</b>						●
<b>MEDI TERRITORIAL</b>						
<b>Usos del sòl</b>	<i>Agrícola</i>			●		
	<i>Aigües continentals</i>					●
	<i>Forestal</i>				●	
	<i>Sòl nu</i>		●			
	<i>Zones urbanes consolidades</i>		●			
	<i>Vies de comunicació</i>		●			

ADD. S'addiciona n graus de sensibilitat, al polígon d'intersecció amb conceptes del mateix subcapítol.

B: Sensibilitat BAIXA

M: Sensibilitat MITJANA

A: Sensibilitat ALTA

MA: Sensibilitat MOLT ALTA

### 5.3 ÀMBITS DELIMITATS

Per a valorar el sector objecte de la modificació es conclou en la present diagnosi, que s'estructura en una anàlisi que es desglossa de la següent manera:

1. **Elements interiors**, on es fa una descripció bàsica dels usos més estacats del sector.
2. **Fronteres**, on es defineixen els límits del sector. L'objecte d'aquesta distinció fa referència la influència que pot tenir l'àmbit que delimita el sector en el propi sector, i a l'inrevés.
3. **Elements que passen o servituds territorials**, fent referència a elements pels quals el sector ha de ser permeable, condicionant en molts casos la proposta.

Finalment, es conclou en una diagnosi, expressant els punts forts i punts febles del sector, i concretant en els objectius i criteris ambientals.

#### 5.3.1 Elements interiors. Usos del sòl

Cada un dels àmbits presenta uns valors de sensibilitat específics, però que es poden associar a tres tipologies:

- Sòls forestals, amb pendents superiors al 20 %, limitant amb urbanitzacions. Són sòls amb un risc elevat d'incendis forestals, i acullen en alguns casos les franges de autoprotecció.

Inclou els àmbits de:

- El Balcó
  - Ca n'Avellaneda Nord. Parcialment
  - Ca n'Avellaneda Sud. Parcialment
  - Sant Feliu del Racó
- Sòls forestals, amb pendents superiors al 50 %, i en alguns casos limitant amb el nucli de Castellar. Són espais escarpats on el risc geològic és destacable, fins al punt de sol·licitar franges de protecció de l'edificació en les parts planes del carener.

Inclou els àmbits de:

- Ca n'Avellaneda Nord. Parcialment
  - Ca n'Avellaneda Sud. Parcialment
  - Torrent de Canyelles. Parcialment
  - Can Barba
  - Can Carner
- Sòls agrícoles, principalment horts, limitant amb el sòl urbà. Es situen en fondals on conviuen amb riscos d'inundació, en parts importants.
  - Torrent de Canyelles. Parcialment

Tots ells presenten valors més propis del sòl no urbanitzable que del sòl urbà, i s'han d'entendre més com a espais lliures de protecció, que d'un ús intensiu per a la població, malgrat el seu valor com a zones verdes.

### 5.3.2 Elements de límit

Tots els sectors formen part actualment del sòl urbà, sent en general límits, i actuant en molts casos de franges de protecció, ja sigui per a la protecció d'incendis forestals, com per a la protecció de per a riscos geològics. Aquests últims es centren especialment en els escarpaments al límit del riu Ripoll, i en menor mesura, però també, en el torrent de Canyelles.

Actuen doncs, i en general, com a elements de límit del sòl urbà respecte el sòl no urbanitzable. Aquest fet els hi dona coherència quant a la qualificació del sòl, en tots els casos, malgrat el caràcter en general de sòl privat, genera certes tensions quan a la classificació.

### 5.3.3 Servituds territorials. Permeabilitats

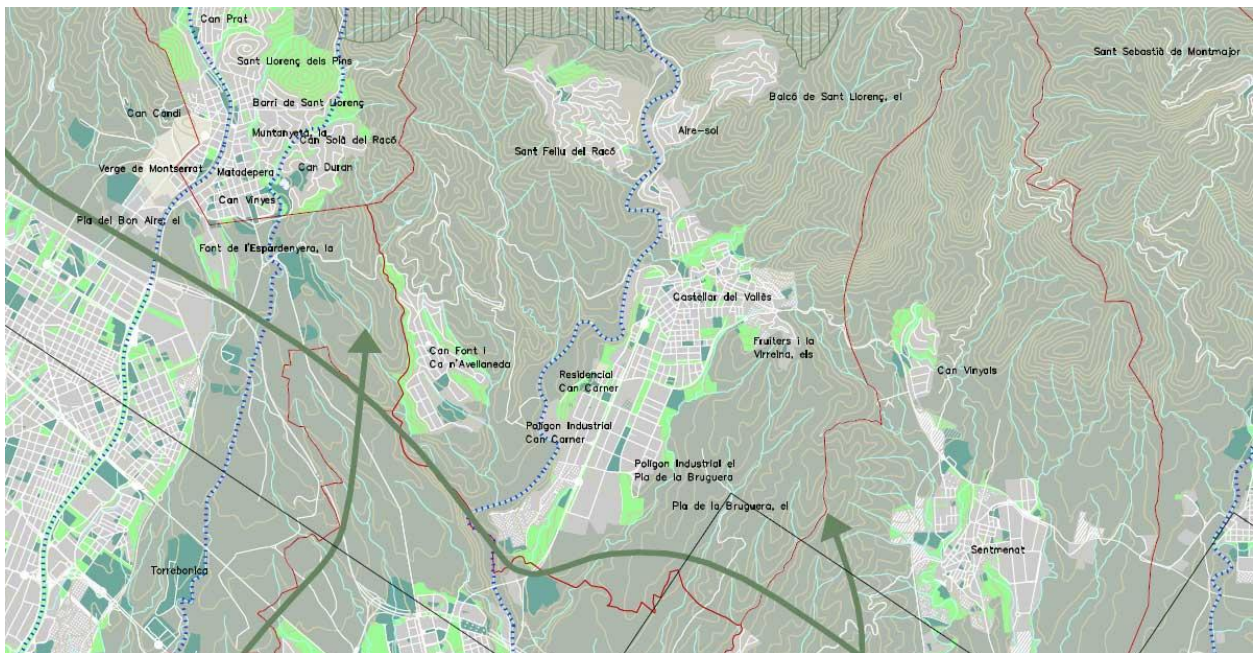
En el marc del planejament territorial, els espais lliures objecte de la modificació tenen certa relació als corredors i permeabilitats definides.

En el cas concret de Can Font i can Avellaneda, són espais de límit amb el connector principal entre Terrassa i Sabadell, continuïtat dels corredors entre Collserola i Sant Llorenç de Munt:

- Ca n'Avellaneda Sud.

Té especial incidència també el corredor fluvial del Ripoll, que es relaciona amb:

- Torrent de Canyelles, en la seva part final
- Can Barba
- Can Carner
- Sant Feliu del Racó.



Pla Territorial Metropolità de Barcelona

Des d'una lectura més local, el torrent de Canyelles té una demanda de permeabilitat específica, permetent una relació del SNU, entre el riu Ripoll, i la zona nord del nucli urbà, configurant la façana nord del municipi, amb una certa imatge actual de darreres, malgrat tenir una enorme potencialitat, i donar caràcter al nucli de Castellar.



Espai central del torrent de Canyelles entre el nucli de Castellar i Airesol D

#### **5.3.4 Diagnosi**

Els espais objecte de la modificació tenen una clara vocació d'espais lliures, mantenint en general valors més propis del sòl no urbanitzable que del sòl urbà, i s'han d'entendre més com a espais lliures de protecció, que com d'ús intensiu per a la població, malgrat el seu valor com a zones verdes.

No hi ha aspectes ambientals contraris a la modificació que es proposa de canvi de classificació del SU a SNU, que es derivin de la naturalesa d'aquests sòls, sent doncs compatible la proposta amb les seues valors ambientals.

## 6. OBJECTIUS I CRITERIS AMBIENTALS ESPECÍFICS

Resultat de la diagnosi realitzada es pot concloure que els espais lliures objecte de la modificació, tenen una major vocació de SNU en referència a la classificació del sòl, i no presenten efectes ambientals contraris a l'objectiu del planejament proposat.

Quant a la qualificació, en general no hi ha efectes ambientals específics que sol·licitin uns objectius o criteris que comportin el canvi, en el marc de la present modificació, de la seva qualificació.

Malgrat això, puntualment si que es presenten certes tensions entre la qualificació urbanística, i concretament en els espais lliures D2, on la normativa preveu:

### *Secció tercera. Àrea verda perimetral (Clau D.2)*

(...)

*Art. 188 - Condicions d'ús*

*1. Ús dominant: Lleure.*

*2. Usos compatibles: Aquells usos i activitats de caràcter públic que siguin absolutament compatibles amb les funcions d'esbarjo, lleure i repòs dels ciutadans.*

*3. Es podran admetre en el sòl i en el subsòl d'aquests espais, activitats i serveis públics que podran gestionar-se directament o indirectament mitjançant concessió administrativa.*

*Art. 189 - Condicions d'ordenació i edificació*

*1. L'àrea verda perimetral s'haurà d'ordenar prioritàriament amb arbres i jardineria.*

*2. Les edificacions o les instal·lacions al servei dels usos admesos dins dels parcs urbans, hauran d'observar les següents condicions:*

*a) Només s'admetran els edificis o les instal·lacions descobertes per la pràctica esportiva, jocs infantils o edificis culturals que no ocuparan més del 8% de la superfície total de l'àrea verda perimetral.*

*b) Aquestes instal·lacions no perjudicaran ni limitaran el fruïment del parc dels ciutadans, ni la qualitat de la jardineria, ni les vistes panoràmiques internes o sobre l'àrea urbana contigua.*

La naturalesa d'aquets espais, especialment els forestals de major pendent, i el seu caràcter de SNU proposat sembla no ser compatible amb ocupacions per edificacions de fins al 8 %, més pròpies de espais lliures en sòl urbà.

Per tant, s'hauria de limitar la superfície d'ocupació per instal·lacions o edificacions, o fins i tot no permetre-les.

## 7. PROPOSTA DE MODIFICACIÓ PUNTUAL

La proposta de modificació conclou en, un canvi en la classificació del sòl, passant de SU a SNU, en els àmbits de la modificació, i un ajust de la qualificació urbanística passant de D2 a D2\*, la qual no permet edificacions de cap mena en el SNU.

### QUALIFICACIÓ DELS SUBÀMBITS DE LA MODIFICACIÓ

Núm.	Nom	Superfície (m <sup>2</sup> )	ACTUAL		PROPOSTA	
			Classificació	Qualificació	Classificació	Qualificació
1	El Balcó	3.162	SU	D2	SNU	D2*
2	Sant Feliu del Racó	59.805	SU	D2	SNU	D2*
3	Torrent de Canyelles	128.301	SU	B1/D2	SNU	B1/D2*
4	Can Barba	25.143	SU	D4	SNU	D4
5	Can Carner	21.501	SU	D4/D2	SNU	D4/D2*
6	Ca n'Avellaneda Nord	19.240	SU	D2	SNU	D2*
7	Ca n'Avellaneda Sud	26.983	SU	D2	SNU	D2*

## 8. CONCLUSIONS

El present estudi s'inclou MODIFICACIÓ PUNTUAL DEL PLA GENERAL D'ORDENACIÓ URBANA DE CASTELLAR DEL VALLÈS PER A LA PROTECCIÓ DELS ESPAIS LLIURES.

Aquest conclou que els àmbits objecte de la modificació mantenen en general valors més propis del sòl no urbanitzable que del sòl urbà, i s'han d'entendre més com a espais lliures de protecció, que com d'ús intensiu per a la població, malgrat el seu valor com a zones verdes.

No hi ha aspectes ambientals contraris a la modificació que es proposa de canvi de classificació del SU a SNU, que es derivin de la naturalesa d'aquests sòls, sent doncs compatible la proposta amb les seues valors ambientals.

Ignasi Grau Roca  
 ENGINYER AGRÒNOM  
 Castellar del Vallès, Abril de 2012